



kiwami
清和水

vol.
59
令和8年6月

かわにしの水道・下水道

流れ続ける



西市 の歴史



1964年
(昭和39年)

地下水を水源とする
「高芝浄水場」が
完成



1967年
(昭和42年)

猪名川を水源とする
「滝山浄水場」が完成



1968年
(昭和43年)

水道事業
管理者設置

1978年
(昭和53年)

久代浄水場
(一部)が完成

1980年
(昭和55年)

水道モニター開始

1982年
(昭和57年)

県営多田浄水場
が完成

1998年
(平成10年)

- 兵庫県水道災害相互応援に
関する協定を締結
- 水道広報誌「かわにしの水道」
を創刊

1995年
(平成7年)

阪神・淡路大震災
により市内断水
約7,000戸

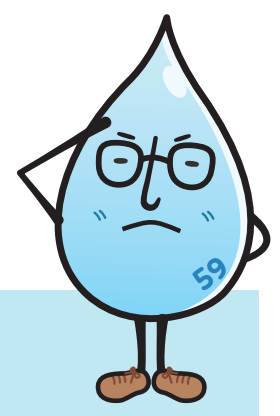
1984年
(昭和59年)

一庫ダムが完成



2024年
(令和6年)

水道通水
70周年



これからも安心・安全な水の
供給に努めてまいります

知ってる？ 川 水道



1953年

(昭和28年)

川西町上水道事業の
創設認可を受ける



1954年

(昭和29年)

- 池田市からの受水により
給水を開始
- 川西市誕生

1958年

(昭和33年)

猪名川を水源とする
「松山浄水場」が完成



2011年

(平成23年)

東日本大震災応急給水



2015年

(平成27年)

配水池の耐震化
(市内初のステン
レスタンク誕生)



2010年

(平成22年)

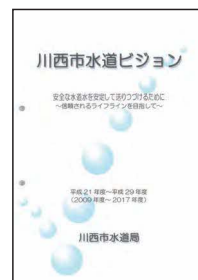
池田市相互融通管
布設工事竣工



2009年

(平成21年)

水道ビジョン策定



2005年

(平成17年)

水道料金改定



2018年

(平成30年)

料金収納等の
窓口業務を
民間委託



2019年

(令和元年)

モバイル決済に
よる料金収納開始



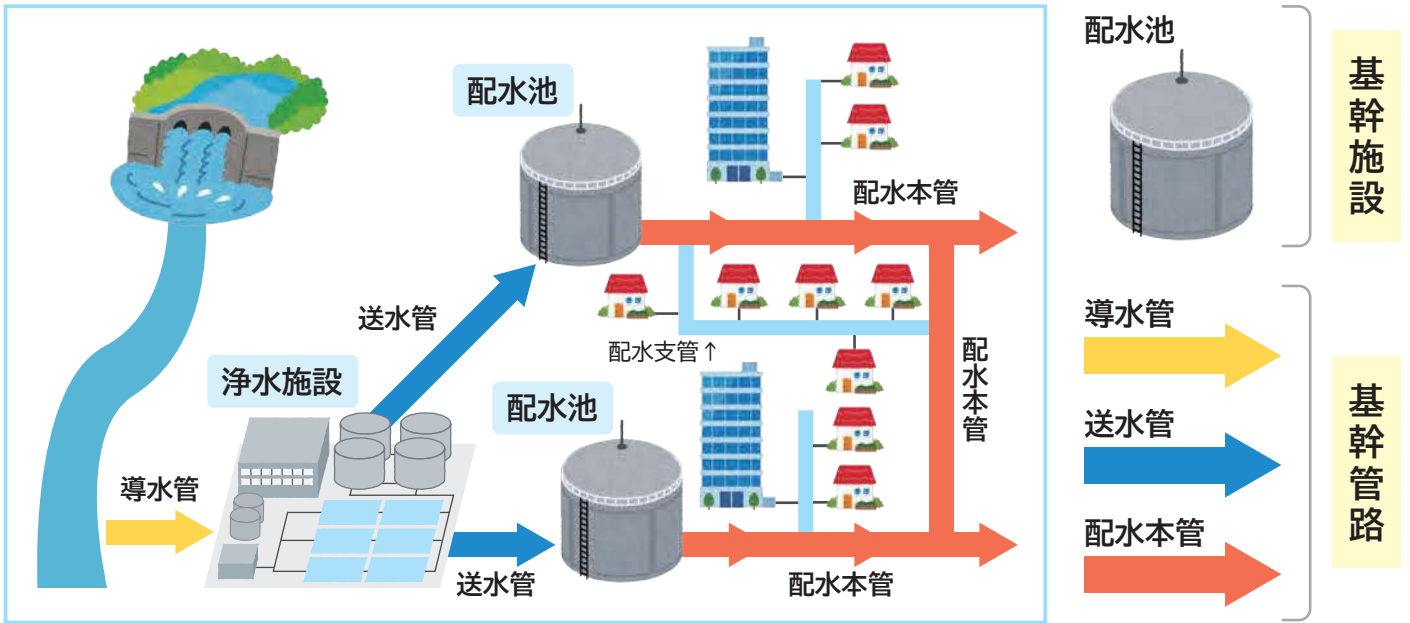
2022年

(令和4年)

備蓄水の
ペットボトル
ラベルを一新



水道の仕組み



水道施設は、基幹施設といわれる浄水施設・配水池と基幹管路といわれる導水管・送水管・配水本管、それと配水支管から構成されています。

進む老朽化

本市は昭和30年代以降の高度経済成長期に住宅開発とともに、水道管をはじめとする水道施設が集中的に整備されました。

今後、法定耐用年数である40年を超過した水道管の更新時期が迫ってきております。

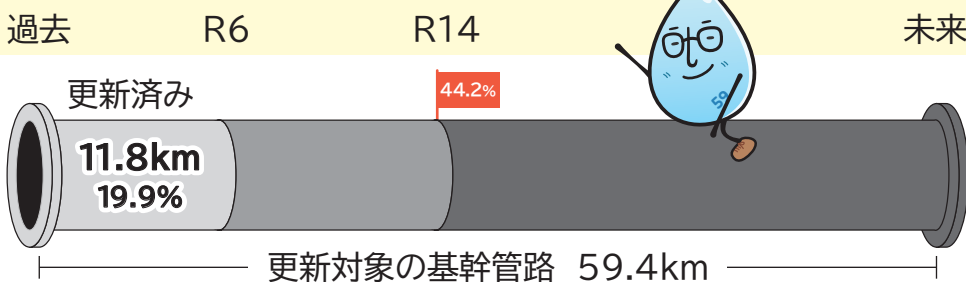
令和7年11月大和地区
布設から58年経過した水道管より漏水▶



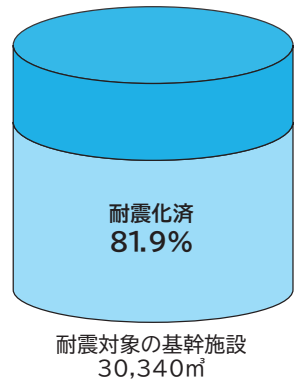
施設の耐震化

本市では、被災すると極めて大きな影響を及ぼす重要度の高い基幹施設・基幹管路を優先して計画的に更新及び耐震化工事を進めています。

【基幹管路】



【基幹施設(配水池)】



飲んでいますか?
水道水

出前講座

リニューアルしました！

以前、市内の小学校でアンケートを行ったところ、多くの子どもたちが「水道水は飲まない」と答えていることが分かり、上下水道局として水道水の魅力を伝えきれていなかったことを痛感しました。

そこで、広報内容を見直し、どのように市民のみなさまに安心安全な水を送っているかのPRを含めて、出前講座をリニューアルしました。

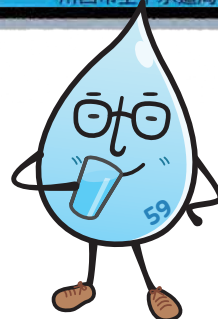


※画像はイメージです

講座のテーマ

- ① すごいぞ！日本の水道水
- ② 水道 History
- ③ 次の世代のために
- ④ 水道代はどう決まる？

水道の現状や課題、これからの取り組みや計画について、わかりやすくご説明するとともに、市民のみなさまの疑問や不安にもお答えします。



出前講座を実施しました



講座を受講されている様子

市内の団体から出前講座の申し込みをいただき、令和8年3月18日に東谷公民館で、初めてリニューアル後の内容で出前講座を実施しました。

37名の方に参加いただき、動画の視聴や利き水体験をしていただくなど、水道水についてより身近に感じてもらうことができました。質疑応答の時間では、市民のみなさまが日頃感じている水道事業への疑問に、職員が回答しました。

講座後のアンケートでは、「水道水への理解が深まった」「水道水をこれからも飲んでいきたい」などの感想をいただきました。

これからも市民のみなさまへ水道水の仕組み、おいしさと安全性を伝えていきたいと考えています。

こんな感想がありました

- わかりやすい内容でした。
- 水道の状況がよくわかりました。
- 水道の歴史もわかったし、どのような仕事をされているかわかりました。

利き水の結果 (ミネラルウォーターと飲み比べ水道水を当てる)

利き水挑戦者 37人	
正解	18人
不正解	15人
わからない	4人

正解率
49%

つなぐ、能登の未来

～災害派遣活動レポート～

上下水道局では、令和6年1月に発生した能登半島地震による下水道の災害復旧のために、令和6年度より石川県珠洲市に職員を派遣しています。

今回は、2年目として令和7年4月より令和8年3月まで下水道課から派遣された杉田主任に、現地での活動状況をインタビューしました。



下水道課から
派遣された杉田主任

どのような復興支援活動を行っていましたか

今回の災害派遣では、能登半島地震で被災した珠洲市内の下水道施設をどのように復旧していくかについて、今後の方針を検討していました。
また、橋梁や河川工事に伴い下水道管の移設が必要になった際の下水道管移設工事についても担当していました。



下水道管移設工事



地盤の液状化により隆起したマンホール



傾いたままの建物

被災地を見てどんな印象を受けましたか

能登半島の大動脈といえる「のと里山海道」の被災状況がとても印象に残っています。ずれている道路を懸命に繋ぎ、崩落している箇所を迂回し、なんとか車が通行できるようにしていました。

どこから手をつければいいのかわからない位に被災した道路を直すために、余震が続く真冬の能登でこの工事を始め、そして今日まで続けているのかと思うと涙が出そうになりました。



下水道管移設工事

復興支援活動を終えて、
どんな課題が見えてきましたか

一番大きいものは、やはり事業者の不足です。

災害復旧工事を発注しても受注する事業者が不足していることから不調に終わるといふ事が多く、事業者側からも人手が不足していることから負担が大きく大変であるという声を聞きます。

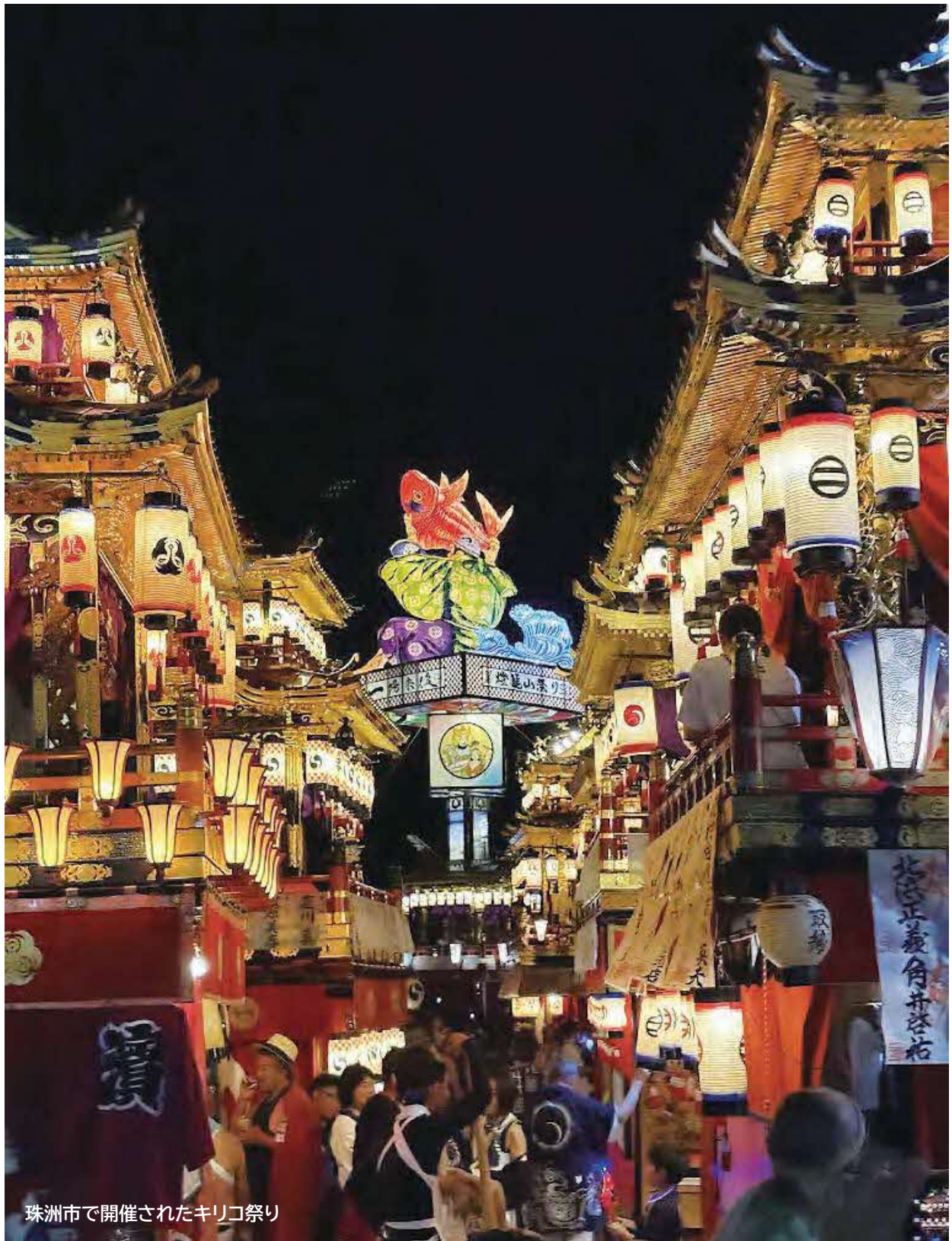
市外や県外の事業者には依頼するというのも、地理的にアクセスが難しいという問題があり、なかなか厳しいのが現状です。

被災地のみなさんの思い出
はありますか

珠洲市には夏頃に全国的に有名なキリコ祭りというものがあり、私も参加してきました。高さ16mにも及ぶ燈籠山(とろやま)が市内を巡行し、夜になると提灯に火が灯りなんと幻想的な風景を見る事ができます。

私が驚いたのは、このお祭りに参加する為に珠洲市に帰省される方々が非常に多かったことです。

珠洲市の人々は地元愛がとても強く、普段は市外や県外に住んでいる人達が、仕事を休んでもこのお祭りに参加する為に珠洲市に戻ってくるという事にとっても驚かされました。



珠洲市で開催されたキリコ祭り

派遣を終えた感想や
被災地に対する思いを
お願いします

今年で震災から二年が経過しました。倒壊した建物の解体もひと段落し、再建を始める住宅や営業を再開する店舗が増えてくるなど、日常が少しずつ戻ってきたように思えます。

しかし、ふと辺りを見渡すと、建物が解体されたまま再建されず更地になっている場所の方が多く、道路の舗装が壊れたままになっている場所などが目に付き、復興はまだまだ道半ばといったところです。

私の書いた記事を見て、少しでも珠洲市の魅力を感じ、珠洲市に行ってみようかなと考える人が増えれば幸いです。最後になりましたが、珠洲市と能登半島の日でも早い復興を心から願っています。

上 下 水 道 事 業
管 理 者 賞



おかもら つむぎ
牧の台小学校 岡村 紬生さん

最 優 秀 賞



いまい ひさき
多田小学校 今井 陽咲さん

昨夏、市内の小学校4年生を対象に水道週間ポスターを募集したところ103点の応募がありました。その中から、最優秀賞1点、上下水道事業管理者賞1点、特別賞3点および優秀賞15点の入賞作品を選びました。

どの作品も素晴らしく、水道への熱い想いが伝わってきました。



水 道 週 間 ポ ス タ ー
入 賞 作 品 決 定 !

特 別 賞



なかい まり
加茂小学校 中井 真里さん



あらかし ゆいは
牧の台小学校 荒木 結遥さん



なかむら けんご
加茂小学校 中村 謙吾さん

優 秀 賞

- 加茂小学校
池村 颯華さん
釣船 七海さん
八幡 ななみさん
岡田 望佑さん
高馬 花歩さん
谷本 稜さん
日浦 珠実さん
久田 陸叶さん
三好 佳奈美さん
上田 陽菜莉さん
中田 新良太さん
藤原 夏子さん
- 牧の台小学校
三谷野 咲奈さん
- 川西小学校
辻井 千咲さん
- 清和台南小学校
松見 朋昊さん

水道週間ポスターの
展示と表彰式
5月31日(日)に最優秀賞、上下水道事業管理者賞、特別賞を受賞された作者をお招きし、市役所にて表彰式を行いました。また、6月1日(月)〜5日(金)に川西市役所1階市民ギャラリーで水道週間ポスターに入賞した20作品を展示し、多くの方にご覧いただきました。



【水道週間とは】
水道について国民の理解と関心を高め、公衆衛生の向上と生活環境の改善を図るため、昭和34年(1959年)に当時の厚生省により制定されました。毎年6月1日〜7日に、水の大切さを知っていただき、今後の水道事業についてともに考えていただくために、国や各市町村の水道事業体でさまざまな広報活動を行っています。



ワクワク！水の裏側大発見！



参加無料！



夏休み親子施設見学会のお知らせ

兵庫県営 多田浄水場

日時：7月31日（金）午前9時30分
（午前12時ごろ解散予定）

- 集合：川西市役所
- ※市役所から多田浄水場までマイクロバスで送迎
- 対象者：市内在住の小学生とその保護者
- 定員：約20名（応募多数の場合は抽選）
- ※保護者1人につき子ども5人まで



猪名川流域下水道 原田処理場

日時：8月6日（木）午前9時
（午前12時ごろ解散予定）

- 集合：川西市役所
- ※市役所から原田処理場までマイクロバスで送迎
- 対象者：市内在住の小学生とその保護者
- 定員：約20名（応募多数の場合は抽選）
- ※保護者1人につき子ども5人まで



川西市営 久代浄水場

日時：8月19日（水）午後1時
（午後4時ごろ解散予定）

- 集合 Aプラン：久代浄水場 Bプラン：川西市役所
- Aプラン：徒歩・自転車又は公共交通機関のご利用（約20名）
- Bプラン：市役所から久代浄水場までマイクロバスで送迎（先着約20名）
- 対象者：市内在住の小学生とその保護者
- 定員：合計約40名（応募多数の場合は抽選）
- ※保護者1人につき子ども5人まで



申込方法

申込みフォーム
QRコード



申込フォームにて多田浄水場、原田処理場、久代浄水場のどの見学会を希望するかと、下記の内容を入力のうえ、お申し込みください。

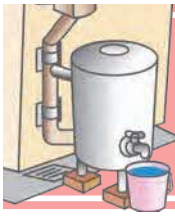
★代表者（保護者）の氏名、住所、電話番号、年齢、子どもの学年（○年生）、メールアドレス

【応募締切】

7月5日（日）まで

← QRコードよりお申し込みください





雨水貯留タンク

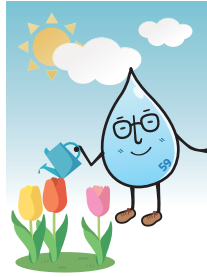
設置費用を助成します

**先着
50件**

雨水貯留タンクとは？

屋根に降った雨水を雨どいから集めておき、雨水の再利用を図るものです。

- 🌿 庭や植木への水やり
- 🧹 清掃用水
- ⚠️ 災害時の生活用水の確保に活用できます。




大雨対策や節水にも

家庭や事業所でできる水の備え

川西市上下水道局では、浸水対策と雨水の有効活用を目的として、雨水貯留タンクの設置費用の一部を助成します。



詳しくは、下水道課窓口（☎ 740-1222）へお問い合わせ、または上下水道局ホームページをご覧ください。  [上下水道局ホームページ](#)

申請方法	申請書を下水道課（市役所 3 階 14 番窓口）へ持参、郵送、またはインターネット申込フォームから受付
受付期間	令和 8 年 7 月 1 日（水）～令和 8 年 11 月 30 日（月） ・持参の場合：期間中の午前 9 時～午後 5 時（土・日・祝日を除く） ・郵送の場合：〒 666-8501 川西市中央町 12-1 川西市上下水道局 下水道課 宛（期間中の消印有効） ・インターネットの場合：上下水道局ホームページの申込みフォーム（※切は最終日の午後 11 時 59 分まで）
助成件数	50 件（予定）
助成金額	購入および設置費用の 2 分の 1 以内で限度額は 3 万円
助成要件（概要）	①公共下水道事業計画区域内の建築物に付随して雨水貯留タンクを設置し、自ら使用する方 ②雨水貯留タンクの容量が 100L 以上であること ③借地または借家については、所有者の承諾を得ていること ④設置の翌年度から 7 年以上適切に維持管理ができること
その他	①前回の助成の翌年度から 7 年を超えている場合は、2 回目の助成が可能です ②既に設置されているタンクは助成の対象外となります

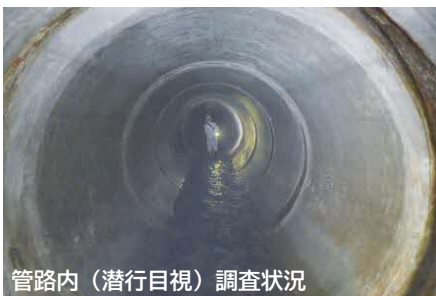
下水道管路の全国特別重点調査結果

道路陥没につながる異状はなし



埼玉県八潮市の道路陥没事故を発端として、国土交通省から下水道管路の特別重点調査の要請がありました。

本市では、調査対象である古く、大きい管路について、管路内の状態を調査し、異状がみられた箇所については、道路下の空洞の有無を調査しました。その結果、道路陥没につながるような異状はありませんでした。



管路内（潜行目視）調査状況



道路下空洞調査状況

全国特別重点調査の対象施設

対象施設	汚水	・管径 2,000 ミリ以上
	雨水	・平成 6 年度以前に設置
調査方法	管路内	・管内から調査（潜行目視／TVカメラなど）
	道路下	・路面から空洞調査 ・地上から貫入試験など

下水道施設の老朽化に備えて

今後も計画的に汚水管路やポンプ場の点検、調査、改築、修繕を実施し、安全安心な下水道の維持管理に努めていきます。

管路内の調査で異状がみられた箇所については、令和8年度に補修を行う予定です。調査結果や今後の対応など、詳しくは局ホームページをご覧ください。

上下水道局
ホームページ



水をきれいにろ過実験



いつも使う水はどうやってできているのでしょうか。
汚れた水がすき通っていく様子を、実験で確かめてみよう。

準備するもの

- ①空のペットボトル1本
(キャップは外しておく)
- ②脱脂綿
- ③ガーゼ
(布やキッチンペーパーでもOK)
- ④水道水
- ⑤空のコップ
- ⑥カッター
- ⑦輪ゴム
- ⑧石
- ⑨小石
- ⑩砂利
- ⑪砂
- ⑫泥水



Step1

ペットボトルの底から2cmぐらいのところをカッターで切りはなす
※カッターやペットボトルの切り口で手を切らないように注意してね。



Step2

脱脂綿を2枚重ねて水でぬらし、かたくしぼり、ペットボトルの飲み口の内側につめる



Step3

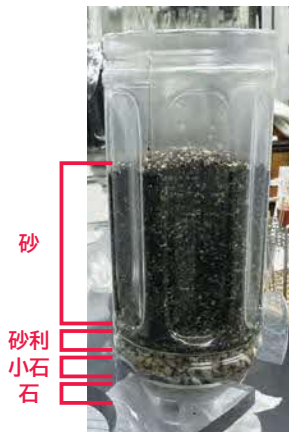
ペットボトルの飲み口の外側からガーゼを被せて輪ゴムでとめる



Step4

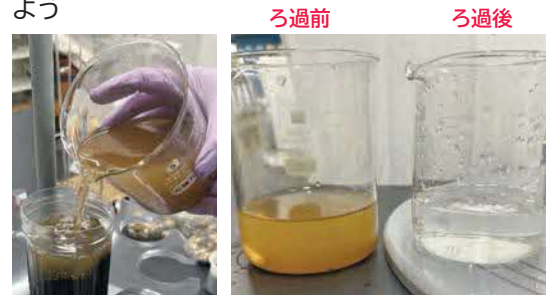
Step3のペットボトルの飲み口を下に向けて、空のコップで受けるようにペットボトルを立てて、石 ▶ 小石 ▶ 砂利 ▶ 砂の順番にペットボトルに入れる

順番につめ終わったら、石や砂利、砂についている汚れを取るため、水道水を上から流し入れ、ある程度汚れた水が出なくなるまで繰り返す



Step5

Step4で汚れが取れ、水が切れたら、泥水を静かに注ぎ、ろ過されているかを確認しよう



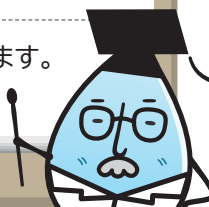
一回のろ過で透明にならない場合、何度かろ過してみてくださいね。

まとめ

水の中のごりや汚れが、石や砂利・砂などの「ろ材」のすき間を通るとき、汚れ成分がぶつかることで「ろ材」の表面にくっつき、水の中から取りのぞかれます。また、「ろ材」のすき間より汚れ物質が小さいと取りのぞくことができないため、砂利・砂といったように、「ろ材」の粒の大きさを分けているのです。

+α

材料をつめる順番を変えると結果も変わってきます。いろいろ工夫してためしてみるとおもしろいよ。



注意

今回の実験でろ過した水は、見た目はキレイになっても、目に見えない菌や体によくない成分がまざっているおそれがあるため

**絶対に
飲まないで下さい**

手続きは不要



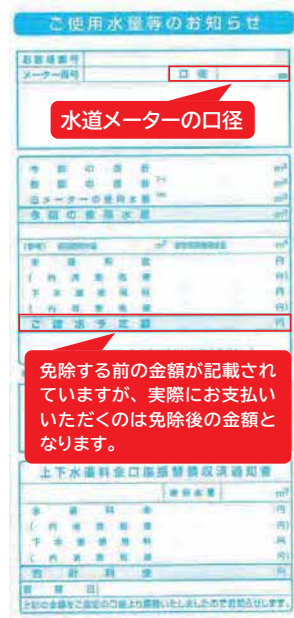
水道基本料金6カ月分を免除に

物価高騰に伴う生活の負担を軽減するため、水道料金の基本料金を、令和8年6月検針分から6カ月分(3期分)を免除します。(公共施設及び臨時用は免除対象外です。)



6カ月分(3期分) **免除** (令和8年6月検針分から順次実施)
 免除となる水道基本料金は、水道メーターの口径により異なります。
 ※水道料金の水量料金と下水道使用料の基本料金・水量料金は請求されます
 ※地域によって検針時期(偶数月または奇数月)は異なります

【検針票の見本】



例えば... 口径20mmの一般的なご家庭で、2カ月分(1期分)の使用水量が20m³の場合(税込)
5,610円 - 1,540円 = 4,070円
 本来の請求額 免除対象の水道基本料金 水道基本料金免除後の請求額

【口径別 基本料金の免除額表】 ※2カ月分(1期分)

メーター口径	基本料金(税込)
13mm又は20mm	1,540円
25mm	5,720円
40mm	18,700円
50mm	31,900円
75mm	81,400円
100mm	165,000円

【お問い合わせ】
 お客さまセンター
 ☎740-1262



免除する前の金額が記載されていますが、実際にお支払いいただくのは免除後の金額となります。

AEON Pay 請求書払いを開始 J-Coin 請求書払いと銀行 Pay が終了

令和8年2月13日(金)から、モバイル(スマートフォン)決済による上下水道料金のAEON Pay 請求書払いができるようになりました。
 また、令和8年9月1日(火)から、J-Coin 請求書払いができなくなり、令和8年12月21日(月)から、銀行 Pay(ゆうちょ Pay など)による支払いができなくなります。

ご利用いただける収納取扱金融機関およびモバイル(スマートフォン)決済サービス一覧は、川西市上下水道局ホームページでご確認ください。
【お問い合わせ】
 お客さまセンター ☎740-1262



アンケート募集!

- Q1** 今号(Vol.59)を読んだ感想を教えてください
- Q2** 今号(Vol.59)P2~P11の中でゴクゴクくんは何体かくれているでしょう

① 5体 ② 9体 ③ 14体

ゴクゴクくん(通称:ゴックン)

- 黒縁のめがねをかけている
- おなかには「59」のトレードマーク
- 安全な水を配っている
- 水が大好き(実はお酒も...)
- 日々広報活動を行っている

アンケートにご回答いただき、クイズ正解者の中から抽選で50名の方に「オリジナルペットボトルホルダー」をプレゼントします。
 ふるってご応募ください。



※当選者の発表は、商品の発送をもってかえさせていただきます

アンケート応募方法

【ハガキの場合】
 アンケートの回答、郵便番号、住所、氏名、年齢を必ず書いて、〒666-8501 川西市中央町12-1 上下水道局 経営企画課へ。

【インターネットの場合】
 右記のQRコード(URL)からアクセスのうえアンケートフォームよりご回答ください。
 URL <https://logoform.jp/form/tTN6/1534356>



※切: 令和8年7月10日(金) ※ハガキは当日消印有効

※「清和水 KIWAMI」のネーミングは、清和源氏発祥の地である川西市の自然で豊かなきれいな水をイメージしました
 ※「清和水 KIWAMI」1部を発行する経費は約12円、配布する経費は約8円です。