

広報

かわにし

milife

かわにしの未来へつなぐ生活情報誌 [みらいふ]

05

Public Relations
Magazine
in Kawanishi City

May. 2026 No.1445

<https://www.city.kawanishi.hyogo.jp/>



一人で悩まざる、お困りごとを解決！

特集 消費者トラブルから身を守るために
思わぬ高額請求。
あなたは大丈夫ですか



今月号のトピックス

リチウムイオン充電池の
行政回収始まる

地域を明るくする
ビジネスプラン募集

かわにし  時代へ



[表紙] 市民啓発グループ「消費者の強〜い味方アカンマン」の皆さん

こんな時
あなたなら
どうする？

自分はだまされないと思っても要注意 消費者トラブルの事例を紹介

実際に、市消費生活センターに寄せられた相談の事例を紹介。ここでは、私たちの身近に潜む代表的なトラブルのパターンを振り返り、被害を防ぐためのポイントを考えていきましょう。

定期購入

980円の化粧品をインターネットで注文。「お得なお知らせ」をタップすると8回購入が条件の定期購入になっていた。



- ・注文確定ボタンを押す前に、契約内容を確認しましょう。
- ・定期購入の場合、初回だけでやめると定価との差額を請求される場合があるので解約の条件にも注意が必要です。

訪問購入

「どんなものでも買い取る」と電話があり、家に来てもらった。売るつもりのない貴金属を買い取られた。



- ・買取金額に納得できない場合は、きっぱり断りましょう。
- ・売る気がなければ、査定だけのつもりでも見せないことが大切です。
- ・一人ではなく複数人で対応しましょう。

レスキュー

トイレが詰まったのでインターネットを見て「安い」と思った業者に来てもらった。結果、高額な修理代を請求された。



- ・安い金額が表示されていても、実際は高額な料金を請求されることがあります。金額に納得できない場合は「後日払います」と言い帰ってもらい、同センターなどに相談しましょう。
- ・日頃から信頼できる業者を見つけましょう。

副業詐欺

SNSで「もうかる方法を教える」と言われ、高額なサポート費用を借金してまで払ったが、全くもうからない。



- ・簡単にもうかる方法はありません。もうかるのは業者だけです。
- ・副業詐欺は年齢を問わず被害が多く、借金だけが残ることになります。相手の話をうのみにしないようにしましょう。

[特集] 消費者トラブルから 身を守るために

近年、社会問題となっている消費者トラブル。今回の特集では、皆さんの身の回りにも起こりうるトラブルを防ぐための対策について考えます。

問い合わせ 生活安全課（市消費生活センター） ☎ 072(740)1333

多様化する消費者トラブル
私たちの日常生活に潜む悪質商法や契約トラブル。時代に合わせてその手口は多様化しています。消費者トラブルなどの相談に応じる市消費生活センターには、6年度に1,908件の相談がありました。この数字は、消費者トラブルが決して他人事ではなく、私たちのすぐ側で起きている現実であることを物語っています。

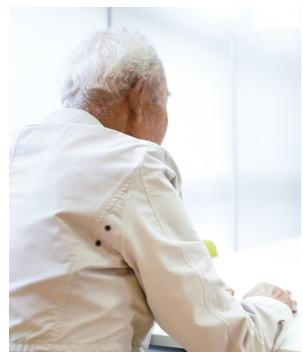
始まりは1本の電話から
被害の多くは、何気なく出た「1本の電話」がきっかけです。近年では、SNSやネット広告を入り口に、20〜30代の若年層や働き盛り世代も明確なターゲットとして狙われています。

「自分は若いから関係ない」「だまされるはずがない」という思い込みこそが、悪質業者にとって付け入る隙となります。誰もが標的となっている現代において、最新の事例を「自分事」として捉え、対策を知っておくことが、自分と大切な家族を守る防衛策となります。

「浄水器の点検をしたい」というAさんへの突然の電話。現在使用している機器メーカーからの案内だと思い込み、来訪を了承しました。

翌日訪れた業者は、「水が汚れている。健康にも影響があるので」と不安をあおったといえます。Aさんは浄水器を新規交換し、35万円を支払いました。しかし、被害は一度では終わりません。約1カ月後に「定期点検」と称して業者が再訪。「まだ水の汚れがひどい」と再び不安をあおられ、活水器設置のため、追加で30万円を支払わされる「次々販売」へと発展しました。

「さすがにおかしい」と感じ、友人の勧めで市消費生活センターに相談したAさん。相談員が業者との間に入り話し合いを続けた結果、支払った金額が全て戻りました。



この一件を経て、Aさんは「知らない電話には出ず、留守電話を活用する」などの予防を徹底しています。

今回のように、訪問販売には契約を解除できる制度「クーリングオフ」があります。しかし、簡単にお金が戻るわけではありません。条件があり、返金に応じない業者もいるため、「点検を持ちかける業者を家に入れない」「その場で契約しない」などの予防が大切です。困ったときは、早めに市消費生活センターに相談してください。

INTERVIEW

点検を促す電話に潜む罠 相談が生んだ解決への糸口

市内在住のAさんは、浄水器の販売を巡る悪質商法に遭遇し、被害に遭いました。今回は、Aさんにトラブルに直面してから解決に至るまでの経緯を聞きました。

データで見る消費者トラブルの相談傾向

消費者トラブルや悪質商法による被害など、さまざまな相談に応じる市消費生活センター。ここでは、6年度の年齢別相談件数と、相談の中で特に件数の多い内容について紹介します。

通信販売の相談 (530件)

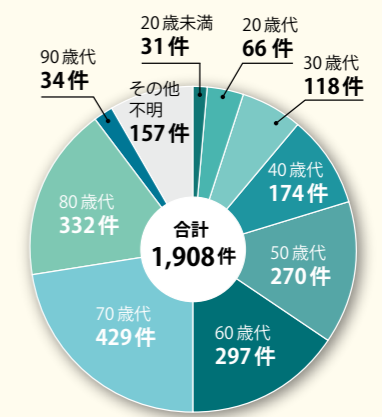
中でも、インターネット通販に関連する内容が425件ありました。内容は、サプリや化粧品の定期購入に関することや偽サイトによる被害などさまざまです。

訪問販売と不用品買取の相談 (140件)

屋根工事、電気設備、外壁工事、排管洗浄など、内容は多岐にわたります。トイレの詰まりや鍵の開錠、蜂や害虫駆除、ロードサービスなど、いわゆるレスキュー商法の相談も一向に減りません。貴金属などの押し買いにも注意してください。

電話勧誘販売の相談 (68件)

海産物の強引な売り込みやインターネット回線、電気やガス料金が安くなるなどの勧誘が多い傾向です。



60歳以上の相談が半分以上を占めていますが、20〜30歳代の相談も高止まりしており、若者も明確なターゲットとして狙われているのが実情です。

年齢別の相談件数

消費者トラブルに学んで備える

毎年5月の消費者月間にあわせて記念講演会やパネル展を開催

消費者月間記念講演会

テーマは、「弁護士から学ぼう！悪質業者から身を守るにはトイレット詰まり・蜂の駆除などの『かけつけサービス』」。参加者には「くらしの豆知識」冊子をプレゼントします。

- ▷日時＝5月26日(火)午後1時半～3時
- ▷場所＝市役所2階会議室
- ▷講師＝御池総合法律事務所弁護士の志部淳之介さん
- ▷定員＝50人
- ▷申し込み＝5月1日(金)～21日(木)に電話で市消費生活センターへ（市ホームページの申し込みフォームから可）
- ▷問い合わせ＝同センター ☎ 072(740)1333



消費者被害に遭わないために、対処する方法を身につけましょう。申し込み方法など、詳しくは市ホームページへ。

- ▷日時＝平日午前9時～正午、午後1時～5時の間で2時間以内
- ▷場所＝市内（会場の手配や使用料、事前の準備などは申込者で実施をお願いします。資料は、生活安全課で準備します）
- ▷対象＝市在住・在勤・在学の約10人以上で構成された団体・グループなど。また、自治会、学校、地域の集まり、企業の研修など利用可
- ▷申し込み＝開催希望日の1カ月前までに同課へ
- ▷問い合わせ＝同課 ☎ 072(740)1333



消費者月間パネル展

- ▷日時＝5月19日(火)から29日(金)午後3時まで
- ▷場所＝市役所1階市民ギャラリー
- ▷問い合わせ＝生活安全課 ☎ 072(740)1333

出前講座

市消費生活センターへ寄せられた事例をもとに、「消費者の強い味方アカンマン」や同センター相談員などが、劇や講義などで正しい知識を分かりやすく説明します。



近年、消費者トラブルの大口は一段と巧妙化しています。インターネットを通じた架空請求や、高齢者を狙った悪質な勧誘など、「自分だけは大丈夫」と思っている人も、思わぬ隙を突かれてトラブルに巻き込まれてしまう事例が後を絶ちません。

令和7年の県内における特殊詐欺被害額は85億円に上り、市内でも少なくとも48件の被害が確認されています。また、明確な犯罪行為ではない、日常的な買い物やサービスの契約においてもトラブルが多数発生しています。

しかし、これは氷山の一角に過ぎません。「間違いを認めたくない」「恥ずかしくて

市長メッセージ 被害を防ぐ第一歩は「早めの相談」から

市長 越田 謙治郎

相談できない」といった思いから、多くの人が泣き寝入りしていると考えられているからです。

ただ、人は誰でも間違えることがあります。あくまでも悪いのは、だまそうとする側です。もし、生活の中で「何かおかしい」と不安に感じたら、決して一人で悩まず、市消費生活センターへ気軽に相談してください。専門の相談員が、皆さんの状況を整理し、最善の対応策を共に考えたいと思います。

何より皆さんの相談は、自身の被害を防ぐだけでなく、新たな手口を把握し、「次の被害者」を生み出さないための貴重な情報となります。

誰もが安心して暮らせる川西市を築くため、一人一人の「気付き」と「早めの相談」を心より願っています。



相談できない」といった思いから、多くの人が泣き寝入りしていると考えられているからです。

ただ、人は誰でも間違えることがあります。あくまでも悪いのは、だまそうとする側です。もし、生活の中で「何かおかしい」と不安に感じたら、決して一人で悩まず、市消費生活センターへ気軽に相談してください。専門の相談員が、皆さんの状況を整理し、最善の対応策を共に考えたいと思います。

何より皆さんの相談は、自身の被害を防ぐだけでなく、新たな手口を把握し、「次の被害者」を生み出さないための貴重な情報となります。

誰もが安心して暮らせる川西市を築くため、一人一人の「気付き」と「早めの相談」を心より願っています。

「だまされない」自分をつくる、トラブル回避と相談の心得

被害防止のポイントと相談窓口

消費者トラブルに遭わないために大切なのは、日頃から慎重な判断を心がけるとともに、困ったときに頼れる相談先を知っておくことです。被害を未然に防ぎ、安心して生活するためのポイントと、あなたを支える専門の相談窓口について紹介します。



- ✓ 自分は被害に遭わないと過信しない
- ✓ 契約内容をしっかり確認
- ✓ 「うまい話」に乗らない
- ✓ 契約を急かされても、その場では決めない
- ✓ 安易に個人情報を提供しない



▶ 市消費生活センター

市消費生活センターでは、市民からの相談を電話と来所で受け付けています（無料）。秘密は厳守します。

【電話】平日午前9時～正午、午後0時45分～4時

【来所】平日午前9時～正午、午後0時45分～4時（事前に電話で予約を推奨）

場所：市役所2階1番窓口の同センター（生活安全課）へ

電話番号：☎ 072(740)1167

※土・日曜日、祝日の相談は、消費者ホットライン（188〈局番なし〉）に連絡してください。

▶ 広報誌で消費者トラブルの事例や対策をチェック

広報誌29ページの「消費生活センターだより」では、消費生活トラブルで実際に起きた事例やアドバイスを紹介しています。

国民生活センターが SNS で情報配信

流行している悪質商法の手口や、製品事故に関する注意喚起をリアルタイムで発信しています。

最新のトラブル事例をいち早くキャッチし、未然に防ぐための情報源としてぜひ活用してください。



詳しくはこちら

INTERVIEW

だまされちゃアカン！ 啓発劇でトラブルを防止

市消費生活センターと連携し、出前講座で啓発劇を続ける「消費者の強い味方アカンマン」。同グループの代表である土田淳子さんに、活動への思いなどを聞きました。



消費者の強い味方
アカンマン代表
土田 淳子さん

で抱え込まないでほしいという事です。相手はだましのプロですから、自分を責める必要はありません。

大切なのは、違和感を持った段階で迷わず市消費生活センターに相談することです。これから「だまされちゃアカン！」という信念で、走り続けたいと思います。

同グループが出演する啓発動画はこちら



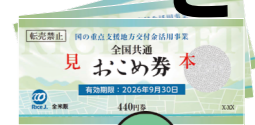
全国共通おこめ券を配付しています

お問い合わせ おこめ券配付コールセンター ☎050(8896)0112(5月29日(金)まで開設)

8年1月1日時点で市に住民登録がある全市民に1人当たり4840円分の全国共通おこめ券(全国米穀販売事業共済協同組合発行)を、3月から順次発送しています。配付完了は5月末ごろの見込みです。

ゆうパックの保管切れや、引越などの事情で受け取りができなかった人には、改めて再配付に関する案内を送付します。引越して8年1月1日時点の住所に住んでいない人は、事前に転送届の手続きをお願いします。

また、おこめ券配付コールセンターを5月29日(金)まで延長して開設しています。再配付の受け取り方法や、おこめ券が使用できる市内の店舗など、詳しくはコールセンターまたは市ホームページで確認してください。



市内店舗の皆さんへ
市内の店舗でおこめ券を取り扱える場合は、市ホームページの店舗一覧に掲載します。
アンケートフォーム(下の2次元コード)から回答してください。



使用できる市内店舗の一覧などはこちら



物価高騰対策おこめ券のQ&A

- Q. おこめ券がまだ届かないのですが、いつごろ届きますか?**
A. 3月から順次発送していきます。配付完了の5月末ごろまでお待ちください。
- Q. おこめ券で買い物をした時におつりは出ますか?**
A. おこめ券で買い物をした場合は、おつりは出ませんので注意してください。
- Q. おこめ券はどこで使えますか?**
A. 全国で使えますが、市内経済の活性化のために、ぜひ市内の利用可能店舗で利用してください。詳しくは右の2次元コードから確認してください。
- Q. おこめ券の利用期限はいつまでですか?**
A. 期限は9月末までです。10月以降は使用できなくなりますので、期限内にご利用ください。

リチウムイオン充電電池など 行政回収始まる

ごみステーションと拠点回収ボックスで回収

お問い合わせ 美化推進課 ☎072(744)1124

4月から、家庭で使用していたリチウムイオン充電電池などを、有害ごみとしてごみステーションに排出できます。

また、ごみステーション以外に拠点回収として、使用済小型家電回収ボックスの上に、「充電電池と充電池内蔵製品専用回収ボックス」を新設。

排出の際は、乾電池を含む全ての電池類の差し込み口や電極などに、テープを貼って必ず絶縁処理をしてください。分別や絶縁処理ができていないと収集できません(絶縁処理の方法は、下に記載の内容を確認してください)。

破損・膨張・液漏れなどしているものについては、別途対面受付場所へ持ち込みしてください(美化推進課へ事前連絡が必要)。詳しくは市ホームページへ。

【収集対象電池】

リチウムイオン、ニカド、ニッケル水素充電電池、ボタン電池とそれらを内蔵する小型家電製品で破損・膨張・液漏れなどしていないものに限ります。

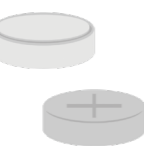
【リチウムイオン充電電池】

スマートフォン
モバイルバッテリー
ハンディ扇風機
など



【ボタン電池】

腕時計、電卓
補聴器、体温計
小型おもちゃ
など



【ニッケル水素充電電池】

電動歯ブラシ
ハンディ掃除機
電動アシスト自転車
のバッテリーなど



【ニカド充電電池】

電動工具
ハンディ掃除機
コードレス電話
など



モバイルバッテリーの絶縁処理方法



USBの差し込み口やコンセントなど電極部分をビニールテープなどで覆ってください

10月11日(日)告示、18日(日)投票 市長・市議会議員選挙日程決まる

問い合わせ
市選挙管理委員会事務局 ☎072(740)1251

市選挙管理委員会は、4月の定例委員会で10月27日(火)任期満了となる市長・市議会議員選挙の日程を10月11日(日)告示、18日(日)投票と決めました。
立候補予定者説明会を8月20日(木)午後2時からアステ川西6階で開催します。
立候補の届け出などに必要な書類の交付や、手続きなどの説明を行いますので、関係者は出席してください(1候補者につき2人以内)。詳しくは市ホームページで確認してください。



返納から1年以内に申請を 運転免許自主返納者に 特典をプレゼントします

問い合わせ 交通政策課 ☎072(740)1184

高齢ドライバーによる交通事故を減らすため、運転免許証を返納した高齢者に、次のいずれかをプレゼントします。
①ICOCAカード5,000円分(デポジット500円を含む)
②hanicaカード6,000円分(デポジット500円を含む)
③公共交通機関の定期券購入経費の一部補助(最大1万5,700円)
対象は自主返納から1年以内で、返納時点で70歳以上の市民。希望者は、9年3月31日(火)(必着)までに手続きしてください。詳しくは市ホームページへ。



ウェブサイトで5月1日(金)から公開 1975年以降の「かわにしのれきし」を公開します

約20年間の行政のあゆみを振り返る

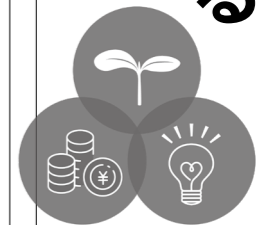
市では、まちの歩みを未来に伝えるため、行政の記録として、現在の市がどのように発展してきたのかをまとめる事業に取り組んでいます。
その第一弾として1975年(昭和50年)から1994年(平成6年)までの約20年間の行政史を、ウェブサイト「かわにしのれきし 川西市デジタルアーカイブ」内で5月1日(金)から公開します。
この20年間は、大阪国際空港の騒音問題や一庫ダムの完成、人口急増に対応した学校園、社会教育施設の整備、暮らしを支える都市生活基盤の充実、市街地再開発、コミュニティ政策の推進など、市がめまぐるしく変化した時代です。ウェブサイトでは、この行政史に加え、当時の広報誌などを集めた「もっと知りたい行政史 資料編」や

1954年(昭和29年)の市制施行以降の写真なども公開。市の歩みをデジタルアーカイブで見ることができます。
閲覧は市ホームページか右の2次元コードよりアクセスしてください。

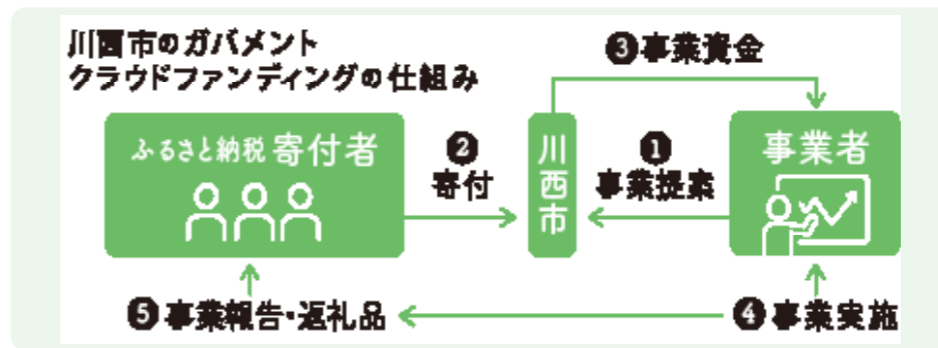


問い合わせ 総務課 ☎072(740)1140

地域の未来を明るくする ビジネスプランを募集



問い合わせ 産業振興課 ☎072(740)1162 kawao181@city.kawanishi.lg.jp



応募は6月19日(金)まで

ふるさと納税を活用して支援するビジネスプランを募集します。審査を通過したビジネスプランは、12月ごろからふるさと納税制度を活用した寄付を募集し、集まった寄付金は経費を差し引いた上で補助金として交付します。詳しくは市ホームページで確認してください。



対象は、市の地域資源を生かし、アイデアで地域力を高めるビジネスプランを有する事業者。申し込みは、市役所2階の産業振興課に備え付けの募集要項(市ホームページからダウンロード可)を確認の上、必要事項を書き、6月19日(金)までにメールで同課へ。既存事業者からの応募も受け付けています。

補助金は最大で5500万円

地域密着型の 事業計画を募集



問い合わせ 産業振興課 ☎072(740)1162 kawao181@city.kawanishi.lg.jp

該当する事業者に
初期投資費用を支援

地域の人材・資源・資金を活用した地域密着型事業に取り組みとする事業者に総務省の制度「ローカル10000プロジェクト」を活用するための事業計画を募集。審査を通過した該当事業には初期投資費用を支援します(一定の条件が必要)。

補助金は最大で5500万円。詳しくは市ホームページへ。



申し込みは市役所2階の産業振興課に備え付けの募集要項(市ホームページからダウンロード可)を確認の上、必要な事項を7月31日(金)までにメールで同課へ(申請前に必ず事前相談が必要。事前相談は7月10日(金)まで)。



支え合いを継続していくために

「子ども・子育て支援納付金分」を新たに追加

児童手当の拡充などに充てるための「子ども・子育て支援金制度」の創設に伴い、8年度から医療保険に「子ども・子育て支援納付金分」が新たに追加されます。市国民健康保険加入者には6月中旬に保険税額を決定し、通知を送付します。

8年度の税率などについては、市ホームページで確認してください。



【子ども・子育て支援金制度とは】

全ての世代や企業から支援金を拠出してもらい、子育て施策の拡充に充てるもので、子どもや子育て世帯を社会全体で支える制度です。詳しくはこども家庭庁ホームページで確認してください。



国民健康保険税は「医療給付費分」「後期高齢者支援金分」「介護納付金分」および「子ども・子育て支援納付金分」の四つで構成されます。被保険者全員の基準総所得、加入人数などに応じ、それぞれ「所得割」「均等割および18歳以上均等割」「平等割」の合計で計算します。

新たに追加される8年度子ども・子育て支援納付金分の税率など(課税限度額は3万円)

所得割	7年1月~12月中の基準総所得×0.29%
均等割※	被保険者1人につき1,300円
18歳以上均等割…18歳以上(18歳に達する日以後の最初の3月31日以前の人を除く)のみ	被保険者1人につき100円
平等割	1世帯につき900円

※18歳未満(18歳に達する日以後の最初の3月31日以前の人を含む)に係る均等割は全額軽減

問い合わせ 国民健康保険課 ☎072(740)1170

8年度の個人住民税の主な税制改正

物価上昇などによる税制の負担軽減に



物価上昇局面における税負担の調整と就業調整への対応の観点から税制が改正されます。詳しくは市ホームページへ。



【給与所得控除の見直し】

給与の収入金額が190万円以下の人の、給与所得控除の最低保障額が55万円から65万円に引き上げ。給与所得控除が引き上げられることにより、課税対象となる所得金額が減少するため、税負担の軽減につながります。なお、給与の収入金額が190万円を超える人の給与所得控除額は従前通りで改正はありません。

【各種扶養控除に係る所得要件などの引き上げ】

各種扶養控除などの適用を受ける場合における所得要

件額が10万円引き上げられます。所得要件・控除額が引き上げられることにより、税負担の軽減につながります。

【特定親族特別控除の創設】

大学生世代の子などに関する特別控除が新設されます。19歳以上23歳未満の人のうち、合計所得金額が58万円を超え、扶養控除を適用できない人についても123万円以下の場合、段階的に控除を受けられるようになります。特定親族特別控除の創設により、扶養する人の税負担の軽減につながります。

控除額は、当該親族の合計所得金額に応じて段階的に控除額が減少します。

なお、今回は所得に応じた一部控除が適用されますが、非課税判定の扶養人数には含まれません。

問い合わせ 市民税課 ☎072(740)1132

市営住宅の入居者を募集

問い合わせ 市営住宅管理センター ☎ 072(740)1090

優先枠住宅とは？

高齢者・障がい者・ひとり親世帯などを対象に、一部の団地で優先枠を設けています。優先枠住宅に申し込む人は、一般住宅の中から任意でさらにもう一戸申し込むことができます。

団地名	階数	住所	間取り	区分
加茂桃源団地1号棟	1階	加茂4-8-1	2DK	車椅子住宅
	5階		3DK	優先枠住宅
加茂桃源団地3号棟	4階	加茂4-8-3	3DK	一般住宅
加茂桃源団地4号棟	1階	加茂4-8-4	3DK	一般住宅
	4階		1DK	シルバーハウジング
栄花団地J棟	2階	栄町7-6	3DK	一般住宅
栄花団地K棟	3階	栄町7-13	3DK	優先枠住宅
栄南団地1号棟	4階	栄町27-1	3DK	優先枠住宅
	9階		4DK	期限付き住宅
花屋敷団地A棟	3階	花屋敷1-12-3	1DK	優先枠住宅
			1LDK	一般住宅
			2DK	一般住宅
出在家団地	2階	出在家町13-32	3DK	一般住宅
滝山団地	7階	滝山町20-2	3DK	優先枠住宅 一般住宅
日高団地A棟	2階	日高町5-1	3DK	優先枠住宅
日高団地B1棟	1階	日高町8-1	3DK	一般住宅
日高団地B2棟	2階		4DK	一般住宅

市営住宅の入居者を下表の通り募集します（申込者多数の場合は抽選し、資格審査を実施）。

対象は市在住・在勤3年以上で、現在住宅に困っている人（収入による制限などあり。高齢者世帯や障がい者世帯、ひとり親世帯などについては、一部の団地に優先枠を設けています）。申し込みは5月1日（金）から市役所5階の住宅政策課と各行政センター、市営住宅管理センターに備え付けの市営住宅入居申込書（同センターホームページからダウンロード可）に必要事項を書き、5月20日（水）（消印有効、22日（金）〈必着〉）までに〒666-0016・中央町3-2川西北ビル5階の市営住宅管理センターへ郵送してください。なお、申し込みは1世帯につき1通まで（2通以上の申し込みは全て無効）。



【若年世帯】
夫婦の合計年齢が80歳以下の夫婦のみの世帯（婚姻、事実婚、同性婚などを含む）

対象となる世帯
補助の対象住宅や対象者の要件など詳しい内容については、市ホームページを確認してください。



「子育て住宅促進区域」とは？

県が、住まいや住環境が充実しているまたは充実させようとしている地域として指定した区域のこと。
市では日生ニュータウン、大和団地、清和台、けやき坂、多田グリーンハイツ、鶯台、萩原台、湯山台、鶯が丘、南野坂の10団地のニュータウンが「子育て住宅促進区域」として指定されています。

補助費目	条件	補助額
新築住宅取得	市内在住・通勤、子どもが市内通園・通学、過去に市内居住・通園・通学、親が市内在住などを要件に戸建て住宅を取得	100万円
中古住宅取得	同上	60万円
民間賃貸住宅への住み替え	県外から住み替えることなどを要件に、民間賃貸住宅に住み替え	25万円
戸建住宅賃貸化改修	サブリース契約（物件を一括借り上げし、自ら入居者を募集して転借する）を結ぶことなどを要件に、戸建て住宅を改修	上限 60万円

問い合わせ 住宅政策課 ☎ 072(740)1205

子育て世帯の暮らしをやすらぎをめぐって

新築住宅や中古住宅の取得費用などを補助



【子育て世帯】
18歳未満の子とも同居している世帯（出産予定、妊娠、高校3年生、養子、里親、ひとり親などを含む）
【子育て住宅促進区域】
住まいや住環境が充実しているまたは充実させようとしている地域について、市町の申し出を受けて、県が指定します。

折り鶴平和大使を募集

平和への思いを届けませんか

8月6日（水）に広島市で開かれる「平和記念式典」に参列し、市民が折った折り鶴をささげる折り鶴平和大使を、2人募集します。詳しくは市ホームページで確認してください。



【対象】 小学5年生以上の市在住・在勤・在学者
【申し込み】 応募動機（800字以内）と住所、氏名（ふりがな）、年齢、電話番号、勤務先（学校名）を5月29日（金）（消印有効）までにファクスかメールで人権推進多文化共生課へ

問い合わせ
人権推進多文化共生課 ☎ 072(740)1150・
Fax 072(740)1151・✉ kawa0014@city.kawanishi.lg.jp

大地震、あなたの住まいは耐えられますか

安心して暮らすために命を守る耐震化を

阪神・淡路大震災では、昭和56年5月以前の旧耐震基準に基づき建築された木造住宅の倒壊により、大きな被害が発生しました（同基準は昭和56年6月に改正）。

この教訓をもとに、市では平成12年度から順次、耐震診断や耐震改修の補助事業を実施。南海トラフ地震の危険が高まる中、住宅の耐震化の促進に取り組んでいます。

市では、住宅の所有者が耐震診断や耐震改修を行う費用の負担を軽減する支援を行っています。

申し込み方法など、詳しくは市ホームページへ。



問い合わせ 建築指導課 ☎ 072(740)1204

有効活用で実現する納得の暮らしを

空き家を利用して新生活を始めませんか

空き家だった中古住宅をリフォームして活用する場合には、対象費用の一部を助成します。

対象となる空き家は、市街化区域にある戸建て住宅のうち、現行の耐震基準を満たし、空き家期間が6カ月以上のもの。

機能回復や設備改善に必要なリフォーム（改修工事）費用に対して、最大100万円を助成します。



【若年・子育て世帯居住型】

築10年以上の戸建ての空き家を自分たちで住むために取得し（相続も含む）、改修する場合

【事業所型】

築20年以上の戸建て空き家を店舗や事務所、賃貸など事業用に活用するために改修する場合

【地域交流拠点型】

築20年以上の戸建て空き家を自治会やNPOなど地域を基盤として活動する地域団体などが、地域交流拠点として活用するために改修する場合

申し込み方法やその他の要件など、詳しくは市ホームページで確認してください



問い合わせ 住宅政策課 ☎ 072(740)1205

かわにしのイマ

コッシーが答えます!



皆さんからいただいている「市長への提案」から、一つピックアップして紹介します。

地域の交流の場である南花屋敷2児童遊園地が閉鎖するにあたり、代替となる場を提供してもらえませんか。

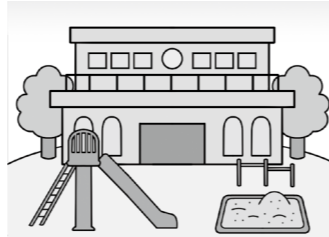
8年度中に、現在廃園となっている旧加茂幼稚園を地域の憩いの場として活用していきます。

南花屋敷2児童遊園地を大切に利用してもらいありがとうございます。今回、やむなく土地を返還せざるを得ない状況になり、公園を閉鎖することになりました。

市としては、この状況の改善のために、近隣において代替となる場の必要性を強く感じています。

そこで、現在廃園となっている旧加茂幼稚園の園庭を活用し、地域に開放します。具体的には、園庭の遊具を点検し、修繕または撤去を予定しています。当該地は国指定史跡地であるため、遊具の撤去なども文化財保護法に基づく適切な対応が必要となります。

地域の皆さんへ憩いの場を一日でも早く提供できるように、8年度中の園庭開放をめざして進めています。



お問い合わせ 公園について 公園緑地課 ☎ 072(740)1185
旧加茂幼稚園の利活用について 観光・文化財課 ☎ 072(740)1161

インスタライブで市長と話そう!

おしえてコッシー



5月29日(金) 午後8時～8時40分

インスタアカウント@city_kawanishi

市公式 Instagram でインスタライブを開催。市長と参加者がオンラインでつながり、投稿してもらった疑問にその場で回答します。

お問い合わせ 広報広聴課 ☎ 072(740)1104

子どもたちの学習環境の充実のために

水泳授業の民間委託 全16小学校へ拡大

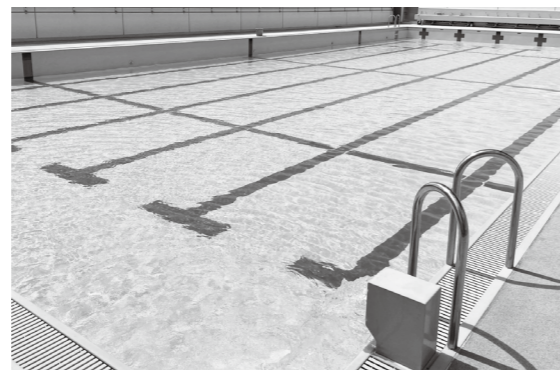
夏の猛暑が続き、小学校では熱中症のリスクから、プールに数回しか入れないという状況が、水泳授業の課題となっていました。

そこで、子どもたちの学習環境の充実のために、民間プールを活用した水泳授業を、これまで実施していた一部の小・中学校と川西養護学校に加え、全16小学校に拡大して実施します。

施設まで徒歩での移動ができない学校は、送迎バスを利用します。施設の受け入れ体制や各校の行事予定などを考慮し、市内3施設で5～12月の期間内に授業を実施します。

各校の実施時期や利用施設、持ち物などについては、

各校から保護者にお知らせします。



お問い合わせ 教育政策課 ☎ 072(740)1249

5月相談の案内

専門相談

相談名	日程・場所	予約・問い合わせなど
弁護士相談 (同内容は1回限り)	10・24日(日) アステ市民プラザ	生活安全課☎(740)1333 相談日の9日前の金曜日 から電話予約(先着順)
司法書士相談 (同内容は1回限り)	12・26日(火) 生活安全課	生活安全課☎(740)1333 相談日の原則1週間前の 同じ曜日から電話予約(先 着順)
家事調停相談	14・28日(木) 生活安全課	12日の相談は4月28日 (火)から受け付け 13日の相談は5月7日(木) から受け付け
税理士相談 (同内容は1回限り)	21日(木) 生活安全課	6月2日(火) 生活安全課
行政書士相談	19日(火) 生活安全課	21日(木) 生活安全課
土地家屋調査士相談	21日(木) 生活安全課	生活安全課☎(740)1333 当日会場へ
国などへの 行政相談	月～金曜日 消費生活センター	消費生活センター ☎(740)1167(16:00まで) 電話相談可
消費生活・ 多重債務相談	月～金曜日 医療助成・年金課	医療助成・年金課 ☎(740)1171
年金相談	実施なし アステ市民プラザ	尼崎年金事務所 ☎06(6482)4591 電話予約
犯罪被害者相談	随時 生活安全課	犯罪被害者等ホット ライン☎(740)2050 要電話予約
空き家相談	6月4日(木) 住宅政策課	住宅政策課☎(740)1205 5月29日(金)までに予約
市民活動・NPO・ 起業サポート相談	火曜日 パレットかわにし	市民活動センター ☎(759)1826 要予約
分譲マンション管理・ 運営相談	随時 住宅政策課	住宅政策課☎(740)1205 要予約

福祉相談

相談名	日程・場所	予約・問い合わせなど
社協福祉 総合相談	月～金曜日 キセラ川西 プラザ1階	社会福祉協議会 ☎(759)5200
心配ごと相談	木曜日 キセラ川西 プラザ1階	社会福祉協議会 ☎(759)8611(13:30～ 15:00)
司法書士による 成年後見相談	20日(水) キセラ川西 プラザ1階	成年後見支援センター ☎(764)6110 15日(金)までに予約
心の相談	15日(金) 市役所会議室	障害福祉課 ☎(740)1178 要予約
知的障がい児(者) のための相談	14日(木) キセラ川西 プラザ1階	手をつなぐ育成会 ☎(786)9244 12日(火)までに予約
精神障がい者の 家族のための相談	27日(水) キセラ川西 プラザ1階	むぎのめ家族会 ☎070(8427)5147 電話相談可 要予約
障がい当事者との ピアカウンセリング	随時 キセラ川西 プラザ1階	市障がい者基幹相談支援 センター ☎(758)6228 要予約
生活困窮者 自立相談	月～金曜日 地域福祉課	くらしとしごとの応援カウ ンター ☎(740)1189 要予約

※原則、祝日・振替休日は実施しません。相談内容や時間、定員など詳しくは予約・問い合わせ欄に記載の担当課へ問い合わせてください。市外局番は072です。

子ども相談

相談名	日程・場所	予約・問い合わせなど
子育ての 悩み相談	月～金曜日 キセラ川西プラザ 3階など13カ所	こども若者相談センター ☎(740)1248 電話相談可
スクールソーシャル ワーカーへの相談	月～金曜日 キセラ川西プラザ 2階	こども若者相談センター ☎(758)8680
子どもの 人権相談	月～金曜日 子どもの人権 オンズパーソン 事務局相談室	子どもの人権オンズパ ーソン☎0120(197)505 (10:00～18:00) 電話相談可
子どもの育児・ 発達相談	月～金曜日 川西さくら園	川西さくら園☎(755)1772 電話相談可。来園は要予約
障がいのある 児童の相談	月～金曜日 川西さくら園 第2・4木曜日 東谷公民館	川西さくら園☎(744)7200 電話相談可。来園は要予約
教育相談	月～金曜日 キセラ川西プラザ 2階	こども若者相談センター ☎(757)8080 面接は要予約
児童虐待 などの相談	月～金曜日 キセラ川西プラザ 2階 月～金曜日 キセラ川西プラザ 3階	こども若者相談センター ☎(740)1152 県川西こども家庭 センター☎(756)6633 児童虐待防止24時間 ホットライン☎(759)7799
子ども・若者 総合相談	月～金曜日 キセラ川西プラザ 2階	こども若者相談センター ☎(758)5044
すくすく 乳幼児相談	6月25日(木) 保健センター	保健センター☎(758)4721 要予約。5月28日(木)から受 け付け

人権相談

相談名	日程・場所	予約・問い合わせなど
特設人権相談	15日(金) 人権推進多文化 共生課相談室	人権推進多文化共生課 ☎(740)1150 予約優先
女性のための 相談	火～木曜日 パレットかわにし 月・金曜日 電話相談のみ	男女共同参画センター ☎(759)1856 要予約。電話相談可 男女共同参画センター ☎(759)1857 (10:00～12:00)
DV相談	月～金曜日	配偶者暴力相談支援 センター ☎(758)0708
セクシュアル・ マイノリティ相談	28日(木) 総合センター	総合センター ☎(758)8398
生活人権相談	月～金曜日 総合センター	総合センター ☎(758)8398 電話相談可

労働相談

相談名	日程・場所	予約・問い合わせなど
労働相談	13・27日(水) 産業振興課	産業振興課 ☎(740)1162 要予約
キャリア・ カウンセリング	7日(木) アステ市民プラザ 11・18・25日(月) パレットかわにし	産業振興課 ☎(740)1162 予約優先
職業相談	月～金曜日 パレットかわにし	川西しごと・サポートセン ター ☎(757)6380
若者キャリア サポート	月～金曜日 (内容で曜日指定) パレットかわにし	若者キャリアサポート 川西 ☎070(5652)7299 要予約
出張キャリア相談	毎月第4金曜日 アステ市民プラザ	さんだ若者サポートステー ション ☎079(565)9300

市政情報 topics

金時まつりを開催
川西の金太郎
愛着を育むまちに

日時 5月5日(祝) 午前10時～午後3時
雨天中止

場所 満願寺

子どもの無病息災を願って、満願寺で行われる「金時まつり」。吉例餅まきやミュージカル「川西の金太郎」などを開催。また、昔あそび、屋台あそび、ビンゴ大会、プラレール、モルック体験なども行います。ワークショップ、飲食、野菜、雑貨販売の「きんととき市」、キッチンカーなどを出店します。当日は、川西マイルナビゲーターやきんたくんも出演。詳しくは市ホームページへ。



問い合わせ 観光・文化財課 ☎072(740)1161

健康を維持するために
フレイル予防のための測定会を開催

問い合わせ 保健センター ☎072(758)4721

市在住の高齢者を対象に、下表の通り測定会を開催します。

測定内容は、転倒リスクチェックのための足指力測定や重心バランス測定、口腔周囲筋の機能測定、体組成測定、血管年齢測定など。フレイルチェックとミニ講話を実施します。

定各40人▶用印5月1日(金)から保健センターへ

日時	場所	時間
5月15日(金)	保健センター	午前10時から(保健センターは午後2時からもあり)
5月20日(水)	川西南公民館	
5月21日(木)	牧の台会館	
5月22日(金)	多田公民館	
5月26日(火)	清和台第4自治会館	
5月28日(木)	グリーンハイツ第2自治会館	
5月29日(金)	薦台自治会館	

みんなでまちをきれいにしましょう
ク リーンアップ大作戦を行います

問い合わせ 美化推進課 ☎072(744)1124

市美化運動推進協議会が「捨てるより 拾う気持ち」が街つくる」をスローガンに5月24日(日)午前9時に市役所へ集合し、川西能勢口駅前やJR川西池田駅前広場周辺などで清掃活動を行います。

皆さんも、各自治会などで実施する美化活動に協力をお願いします。

特別障害者手当などを振り込みます

問い合わせ 各課へ

福祉手当・特別障害者手当・障害児福祉手当を5月8日(金)に、重度心身障害者(児)介護手当を29日(金)に振り込みます。支払通知書は発送しないため、口座を確認してください。

3カ月以上入院した人や施設に入所した人は、受給資格がなくなる場合があるので申し出てください。また、障がいのある人で常時介護が必要となった人は、手当の対象になる場合があります。

詳しくは、特別障害者手当と18歳以上の重度心身障害者(児)介護手当については、市役所1階の障害福祉課☎072(740)1178、障害児福祉手当と18歳未満の重度心身障害者(児)介護手当については、同3階のこども支援課(育成支援担当)☎072(740)1400へ。

市ホームページに広告を出しませんか

問い合わせ 広報広聴課 ☎072(740)1104

市ホームページに掲載する有料バナー広告の広告主を募集しています。

広告掲載開始月の2カ月前の10日までに、市ホームページ掲載の様式に必要事項を書き、必要書類を添付の上、広報広聴課へ郵送してください。広告内容が適切でないものや意見広告に関するものなどは掲載できません。詳しくは市ホームページへ。



キ セラ川西プラザ全館が一時休館に

問い合わせ 文化・スポーツ課 ☎072(740)1106

キセラ川西プラザ全館が設備点検で停電となるため、5月17日(日)午後1時半～6時は同館に立ち入れません。状況により6時以降も休館延長になる場合があります。

国民健康保険の軽減制度

問い合わせ 国民健康保険課 ☎072(740)1170

4月1日時点で、市国民健康保険に加入している19歳以上で、住民税の申告や所得税の確定申告をしていない人は、申告すると保険料が軽減される場合があります。

7年度の市民税・県民税申告書を「収入なし」と申告した人には、8年2月に8年度の申告書を送付しています。確定申告などをしておらず申告書もまだ提出していない人は、5月29日(金)(必着)までに申告書に必要事項を書き、国民健康保険課へ郵送するか、市役所1階の同課で提出してください。軽減制度について詳しくは市ホームページへ。



市 毎月約7万1,000世帯に配布
広報誌の広告掲載事業者を募集

問い合わせ 広報広聴課 ☎072(740)1104

毎月1回発行している市広報誌に掲載する広告の掲載事業者を募集しています。

広報誌は市内約7万1,000世帯に全戸配布されます。掲載位置はお知らせコーナーの下段(誌面の増減で変更する場合あり)。サイズは横171.5mm縦45.5mmか、横84.75mm縦45.5mmです。

なお、掲載する広告は市有料広告取扱要綱に準じ、法令などに違反するものや公序良俗に反するもの、政治活動や宗教活動に関するもの、誇大広告などは掲載できません。広告掲載料など、詳しくは市ホームページで確認してください。



川西養護学校のスクールバスを納車
宝くじの収益で地域を活性化

問い合わせ
インクルーシブ推進課 ☎072(740)1401

川西養護学校のスクールバスとして宝くじ交付金を一部活用した「さくら」が新たに納車されました。新しいスクールバスがこれからも安全に、子どもたちの通学をサポートしていきます。

宝くじの収益は、地域の活性化や文化の振興などの社会貢献に使われています。



AED購入費用の助成と貸し出しを実施

問い合わせ 生活安全課 ☎072(740)1333

自治会やコミュニティ組織などの地域活動団体を対象に、活動拠点の施設にAED(自動体外式除細動器)を設置する際の購入費用などを、一部助成します。また、地域行事などに対する一時的な貸し出しも行っています。希望する団体は生活安全課へ。

納期限は6月1日(月)です

固定資産税・都市計画税(全期・第1期)

納税通知書の発送は5月7日(木)です。課税については資産税課☎072(740)1133、納付については市税収納課☎072(740)1134へ

軽自動車税(全期)

納税通知書の発送は5月8日(金)です。車検時に納税証明書の提示が原則不要となっているため、口座振替で納付した人への車検用納税証明書の送付を取りやめることとなりました。納税証明書が必要な場合は、市役所もしくは行政センターで取得してください。課税については市民税課☎072(740)1132、納付については市税収納課☎072(740)1134へ

自動車税

詳しくは伊丹県税事務所☎072(785)7451へ

災害に備える ウェブで事前に確認



避難情報や防災マップ、備蓄品について、市ホームページで公開中。災害への備えとして事前に確認を。

問い合わせ 危機管理課 ☎072(740)1145

相談の案内

市政情報

募集案内

セミナー

公民館

健康福祉

イベント

図書館

子育て

コラム

フォトニュース



市役所へは〒666-8501と課名で郵送できます。料金表示のないものは無料。記載がない場合、受付時間は各施設の執務時間中です。

記号の意味 日時 場所 対象 講師 種目 費用 定員 その他 申し込み (郵便 電話 ファクス ウェブ・アプリ E-mail 先着順 定員超過の場合は抽選) 問い合わせ 電話番号 Faxファクス番号 ウェブ・アプリ E-mail

募集

市民企画員

ジェンダー平等や男女共同参画に関する講演会や学習会の企画・運営などを行います。定例会議は月1回程度。交通費などを含めて1回当たり1000円を支給します。
⑧ 8人程度(選考あり) ⑨ 市役所4階の人権推進多文化共生課と男女共同参画センターに備え付けの応募用紙(市ホームページからダウンロード可)に必要事項を書き、5月15日(金)までに人権推進多文化共生課へ ⑩ 同課 ☎072(740)1150・☑ kawa0014@city.kawanishi.lg.jp

人権川柳の作品

テーマは「身近な生活の中に、人権の視点から思うこと、考えること」。詳しくは市ホームページへ。
⑪ 市在住・在勤・在学者他1人3点まで ⑫ ⑬ 住所氏名、電話番号を6月12日(金)(必着)までに人権推進多文化

募集

市ごみ減量チャレンジ・モニター

ごみの減量化およびリサイクルの推進を目的として活動する減量チャレンジ・モニターを募集。活動期間は6月～9年3月で、月1回程度(初回は6月中旬の午後の予定)です。活動内容は、楽しみながらごみに関する学習と減量の体験です。

⑭ 市ごみ減量の実践などができる人▷⑮ 10人以内▷⑯ 5月24日(日)までに市ホームページの応募フォームから送信



問い合わせ 美化推進課 ☎072(744)1124

猪名川河川愛護モニター

猪名川・藻川に関する情報提供、啓発活動などをする河川愛護モニターを募集。任期は7月1日(水)～9年6月30日(水)。詳しくは猪名川河川事務所ホームページへ。
⑰ 川西・池田・豊中・伊丹・尼崎



案内

分譲マンション管理アドバイザー派遣

分譲マンションの適切な管理へ向けたきっかけづくりと



市に在住・在勤で猪名川・藻川沿川付近に住む18歳以上の人 ⑲ 5人(選考あり) ⑳ 5月31日(日)(必着)までに〒563-0027・池田市上池田2-2-39の国土交通省猪名川河川事務所へ ㉑ 同事務所 ☎072(751)1111

宅地防災相談所

5月は宅地防災月間です。梅雨期の崖崩れや土砂災害に備えるため、宅地防災相談所を開設します。
㉒ 5月19日(火)午後1時～5時
㉓ 市役所5階の建築指導課 ㉔ 同課 ☎072(740)1204



特設人権相談所を開設

法務大臣から委嘱された12人の人権擁護委員が人権侵害による被害者の救済などの活動を行っています。6月1日の「人権擁護委員の日」にちなみ、特設人権相談所を開設し、人権擁護委員による相談を受け付けます。
㉕ 6月1日(月)午後1時～4時
㉖ 市役所4階の人権推進多文化共生課 ㉗ 予約優先 ㉘ 同課 ☎072(740)1150

仕事を見つけよう

川西しごと・サポートセンターでは、無料で職業相談や職業紹介を行っています。また、求人検索機で、フルタイムやパートタイム、臨時職員の求人情報も幅広く検索可。希望する職種や就業場所、マイカー通勤の可否、必要な免許・資格の有無などで絞って調べられます。



① 同センター ☎072(757)6380

介護職への就職支援 HOTジョブミーティング

介護職を希望する人の面接会。
㉙ 5月15日(金)午後1時～3時
㉚ アステ市民プラザ ㉛ ハローワークに求職登録している人
㉜ 事前予約の上、入替制(約15分) ㉝ ハローワーク伊丹 ☎072(772)8616

狩猟免許試験の案内

県で狩猟免許試験を実施。日程など詳しくは県ホームページへ。
狩猟免許とは、狩猟期間中にシカやイノシシなどの狩猟鳥獣を捕獲するのに必要な資格です。
㉞ 県環境部自然鳥獣共生課 ☎078(362)9084



日本赤十字社活動資金

災害時の救護活動や被災者支援活動をはじめ、市民の皆さんの安全安心や社会のニーズに沿った活動を展開するための活動資金への協力をお願いします。協力してもらえ

相談の案内 市政情報

場合は、地域の自治会へ。
㉟ 市社会福祉協議会 ☎072(759)5200

地域福祉協力金(会員会費)に協力を

市社会福祉協議会では、「つながり、見守り、支えあい」の地域づくりをめざして地域福祉活動を推進しています。この目的に賛同してもらえる人に、地域福祉協力金(所得税の寄付金控除の対象)への協力をお願いしています。協力金は同協議会の全所的な活動や地区福祉委員会が行う活動の重要な財源となっています。
㊱ 同協議会 ☎072(759)5200

春の行楽期における山岳遭難の防止

春は登山に良い季節ですが、万全の準備と早めの下山で、道迷いや滑落などの山岳遭難を防ぎましょう。
㊲ 川西警察署 ☎072(755)0110

光化学スモッグに注意

市では4月20日から監視連絡体制を取り、光化学スモッグ注意報などが発令された時

募集 案内 セミナー スポーツ 公民館

は、市内の学校などに連絡し、被害の未然防止に努めています。光化学スモッグが発生した時は、できるだけ屋外での運動はやめましょう。目や喉に違和感があれば目を洗い、うがいをするなどし、症状のひどい時は医療機関で受診してください。
㊳ 環境政策課 ☎072(740)1202

喫煙マナーとごみのポイ捨て防止

市では、「路上喫煙・ポイ捨て防止に関する要綱」を定め

セミナー

手話奉仕員養成講座(入門編)

㊴ 5月25日～12月7日の毎週月曜日 ① 午前10時～正午 ② 午後6時45分～8時45分 ①②



日本語講座のボランティア養成講座

現在開催中の「日常会話を学ぶ日本語講座」で補助をしてもらえるボランティアの養成講座を開催します。申し込み方法など、詳しくは市ホームページへ。
㊵ 6月20・27日、7月4・11・18日の土曜日。いずれも午後1時半～3時半。全5回(総合センター) ㊶ 20人 ㊷ 5月1日(金)から市ホームページの申し込みフォームから送信 ㊸ 人権推進多文化共生課 ☎072(740)1150・☑ kawa0014@city.kawanishi.lg.jp



市手話サポーター養成講座



講師はろう者と聞こえる者がペアで務め、手話や聞こえに関する基礎知識の学習、手話体験などを行います。受講予定者がおおむね10人以上で開催(10人に満たない場合は障害福祉課で応相談)。

㊹ 市内の団体や事業者など▷㊺ 10団体▷㊻ 市役所1階の障害福祉課に備え付けの申し込み用紙(市ホームページからダウンロード可)に必要事項を書き、開催希望日の1カ月前までに障害福祉課へ

受講者には修了バッジを贈ります



問い合わせ 障害福祉課 ☎072(740)1178・Fax 072(740)1311・☑ kawa0149@city.kawanishi.lg.jp

健康 福祉

イベント

図書館

子育て

コラム

フォトニュース



市役所へは〒666-8501と課名で郵送できます。料金表示のないものは無料。記載がない場合、受付時間は各施設の執務時間中です。

記号の意味 日時 場所 対象 講師 種目 費用 定員 その他 申し込み (郵便 電話 ファクス ウェブ・アプリ E-mail 優先順 定員超過の場合は抽選) 問い合わせ 電話番号 Faxファクス番号 ウェブ・アプリ E-mail

相談の案内 市政情報

新緑オープン大会
6月20日(土)午前9時から受け付け(予備日29日(月))市民運動場(市民個人戦)24ホール(費)1000円(定)240人(申)6月1日(月)まで

グラウンドゴルフ

5月29日(金)午前10時~11時45分(総合体育館)300円(保険料込み)室内用シューズとバスタオルかヨガマット持参。介護予防・健康ポイント事業「笑顔ミライちよきん」の対象(市健康協会の小川さん)072(738)4775

体操のこころ

リズムにのって楽しく動こう。
5月24日(日)午前9時~午後5時(8時45分受け付け)総合体育館(高校生以上)1チーム4人以上(室内用シューズと背番号入りのユニフォーム持参)5月11日(月)までに市インディアカ協会の井下さんへ(井下さん)072(792)6206

市インディアカ協会会長杯

ツ振興財団(072)759)9712

募集案内

セミナー

公民館

健康

イベント

図書館

子育て

コラム

フォトニュース

6月5日(金)19日(金)いずれも午後2時~3時半。全2回(歴史地理研究家の吉村晋弥さん)50人(申)5月22日(金)午前10時から

京都学講座

テーマは「京都1200年の歴史をめぐる」。豊臣秀吉ゆかりの地などの楽しみ方。

北陵公民館(072)794)9090

公民館

5月24日(日)午前10時~11時40分(10時受け付け)堀キセラ川西プラザ2階(定)50人(申)5月24日(日)まで(申し込みフォームから送信)文化・スポーツ課(072)740)1245

スポーツ指導者のための熱中症予防講座

熱中症リスクからスポーツ活動参加者の安全を守るための方法を学ぶ。
5月31日(日)午前10時半~11時40分(10時受け付け)堀キセラ川西プラザ2階(定)50人(申)5月24日(日)まで(申し込みフォームから送信)文化・スポーツ課(072)740)1245

6月2・9・16日の火曜日。いずれも午後1時~5時。全3回(市商工会館)個人事業主で開業間もない人やこれから開業する人(費)5500円(同会会員2200円)(定)12人(ノートパソコン持参)

千家十職竹細工師講演会

演者は千家十職竹細工師十四代目の黒田正玄さん。
5月17日(日)午前11時~午後0時半(アステホール)費)1000円(お茶付き)(定)30人(申)5月15日(金)までに市茶道協会の橋本さんへ(橋本さん)090)5126)8233

茶道講座

5月21日、6月4・18日、7月2・16日、8月6日の木曜日。いずれも午前9時~11時半。全6回(川西公民館)市茶道協会の今井宗奈さん(費)5000円(定)10人(申)5月1日(金)から同協会の今井さんへ(今井さん)072)754)5432

川西まちづくり歴史講座

テーマは「戦国武将の教養―古典と和歌」。講義と展示鑑賞。
5月20日(水)午前10時半~正午(大阪青山歴史文学博物館)同博物館主任学芸員の小倉嘉夫さん(費)3000円(定)30人(申)5月13日(水)午前10時から(東谷公民館)072)794)0004

6月17日、7月1・15日、9月2・16日、10月7・21日、11月4・18日の水曜日。いずれも午後3時~4時半(原則)。東谷市民秋まつりにも参加。全10回(小・中学生)市茶道協会の竹内宗芳さん(費)5000円(定)10人(同まつりでお茶をたてる)5月28日(木)午前10時から

子ども茶道教室

6月17日、7月1・15日、9月2・16日、10月7・21日、11月4・18日の水曜日。いずれも午後3時~4時半(原則)。東谷市民秋まつりにも参加。全10回(小・中学生)市茶道協会の竹内宗芳さん(費)5000円(定)10人(同まつりでお茶をたてる)5月28日(木)午前10時から

東谷公民館

6月9日(火)・23日(火)。いずれも午後1時半~3時。全2回(大阪府立大学名誉教授の田中宗博さん)40人(申)5月19日(火)午前10時から

古典文学講座

テーマは「源頼政の説話を読む」。
6月9日(火)・23日(火)。いずれも午後1時半~3時。全2回(大阪府立大学名誉教授の田中宗博さん)40人(申)5月19日(火)午前10時から

5月23日(土)午前9時から(雨天時は同館で講演)同館集合(日本鳥学会会員の須川恒さん)15人(申)5月7日(木)から(次ページへ続く)

けやき坂探鳥会

野鳥を観察します。
5月23日(土)午前9時から(雨天時は同館で講演)同館集合(日本鳥学会会員の須川恒さん)15人(申)5月7日(木)から(次ページへ続く)

けやき坂公民館

5月23日(土)午前9時から(雨天時は同館で講演)同館集合(日本鳥学会会員の須川恒さん)15人(申)5月7日(木)から(次ページへ続く)

けやき坂公民館

5月23日(土)午前9時から(雨天時は同館で講演)同館集合(日本鳥学会会員の須川恒さん)15人(申)5月7日(木)から(次ページへ続く)

起業のヒントやビジネスの「三つのポイント」

オンライン開催 定員30人

起業についてのファーストステップセミナー

日時 6月13日(土) 午前10時半~正午

対象 市在住で起業に関心のある人(市内での起業を希望する人であれば市外在住可)

講師 中小企業診断士

他 Zoom を利用

申 6月6日(土)までに市ホームページの申し込みフォームから送信

お問い合わせ 産業振興課 ☎072(740)1162

【簿記基礎研修】5月26日(火)午後1時~5時

同センター(072)755)4100

簿記・会計セミナー

個人事業主の人や開業して間もない人向けに、簿記や会計などの基本を学ぶ。

申 居住地、氏名、電話番号、メールアドレスを市商工会へ(同会)072(759)8222・Fax072(759)8010・kwnscci@e-kawanishi.org

【弥生会計セミナー】6月2・9・16日の火曜日。いずれも午後1時~5時。全3回(市商工会館)個人事業主で開業間もない人やこれから開業する人(費)5500円(同会会員2200円)(定)12人(ノートパソコン持参)

千家十職竹細工師講演会
演者は千家十職竹細工師十四代目の黒田正玄さん。
5月17日(日)午前11時~午後0時半(アステホール)費)1000円(お茶付き)(定)30人(申)5月15日(金)までに市茶道協会の橋本さんへ(橋本さん)090)5126)8233

茶道講座
5月21日、6月4・18日、7月2・16日、8月6日の木曜日。いずれも午前9時~11時半。全6回(川西公民館)市茶道協会の今井宗奈さん(費)5000円(定)10人(申)5月1日(金)から同協会の今井さんへ(今井さん)072)754)5432

川西まちづくり歴史講座
テーマは「戦国武将の教養―古典と和歌」。講義と展示鑑賞。
5月20日(水)午前10時半~正午(大阪青山歴史文学博物館)同博物館主任学芸員の小倉嘉夫さん(費)3000円(定)30人(申)5月13日(水)午前10時から(東谷公民館)072)794)0004

子ども茶道教室
6月17日、7月1・15日、9月2・16日、10月7・21日、11月4・18日の水曜日。いずれも午後3時~4時半(原則)。東谷市民秋まつりにも参加。全10回(小・中学生)市茶道協会の竹内宗芳さん(費)5000円(定)10人(同まつりでお茶をたてる)5月28日(木)午前10時から

東谷公民館(072)794)0004

川西まちづくり歴史講座
テーマは「戦国武将の教養―古典と和歌」。講義と展示鑑賞。
5月20日(水)午前10時半~正午(大阪青山歴史文学博物館)同博物館主任学芸員の小倉嘉夫さん(費)3000円(定)30人(申)5月13日(水)午前10時から(東谷公民館)072)794)0004

子ども茶道教室
6月17日、7月1・15日、9月2・16日、10月7・21日、11月4・18日の水曜日。いずれも午後3時~4時半(原則)。東谷市民秋まつりにも参加。全10回(小・中学生)市茶道協会の竹内宗芳さん(費)5000円(定)10人(同まつりでお茶をたてる)5月28日(木)午前10時から

東谷公民館(072)794)0004

スポーツ

INAC神戸レオネッサ 県民無料招待

女子プロサッカーチームの試合に招待。対戦相手はサンフレッチェ広島レジーナ。
5月16日(土)午後1時キックオフ(場)ノエビアスタジアム神戸(県内在住者)3000人(他)システム使用料などは別途要。席種は指定エリア内自由席(申)5月16日午前9時

市長杯 6人制バレーボール大会

日時 6月21日(日) 午前8時半 開館

場所 市民体育館

対市在住・在勤者を含む中学生以上の男女(費)1チーム4,000円(大会当日持参)他組み合わせ抽選会は大会本部に一任。結果は協会ホームページに掲載(申)6月7日(日)までにチーム名、男女別、代表者住所、氏名、電話番号、市内在住・在勤の人の氏名(1人)を、市バレーボール協会 kawanishi.vo@gmail.comへ

転倒リスクの評価と転倒予防運動

5月19日(火)26日(火)29日(金)。いずれも午前9時半~11時半(場)①川西南公民館②多田公民館③清和台公民館(費)各2000円(定)各20人(申)5月1日(金)午前9時から総合体育館へ(公財)市文化・スポーツ

お問い合わせ 市バレーボール協会 小川さん ☎080(1501)9228

ゴールデンウィークびいぶら広場イベント

昆虫ワールド

アステ川西でワクワク!昆虫ワールド開催!
5月4日(月)祝~6日(水)祝 10:00~18:00

世界のカブトムシ・クワガタが大集合!!会場内では毎日先着200名様クイズラリーにご参加頂けます。クイズに答えて景品をゲットしよう!世界一大きいヘラクレスオオカブトとのふれあい&記念撮影コーナーも開催します!

いいものお得意に、掘り出しもの探し!

アステワゴン市

毎月第1土曜・日曜に各店舗にて開催! 5.2sat 3sun

毎月25日はスペシャルデー!

5倍ポイントDAY

5月25日(月) ※一部店舗を除きます。

※次回の休日は5月19日(火)です(一部店舗を除く)※イベント内容は変更になる場合がございます。あらかじめご了承ください。詳しくはWebサイトで、www.astekawanishi.com

△有料広告の内容に関する一切の責任は広告主に帰属します。掲載の申し込みは(株)ウィット ☎072(668)3275へ。



相談の案内

市政情報

募集案内

セミナー

公民館

健康

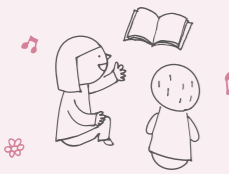
イベント

図書館

子育て

コラム

フォトニュース



読み聞かせ 5月



北陵公民館 ☎072(794)9090

時 13日(水)午前10時半から・0～3歳児。27日(水)午後2時半から・0歳～小学生

東谷公民館 ☎072(794)0004

時 20日(水)午後2時半から▷小学生以下

緑台公民館 ☎072(792)4951

時 20日(水)午後3時～4時▷小学生以下

清和台公民館 ☎072(798)1280

時 13日(水)・27日(水)。いずれも午後3時～4時▷小学生以下

多田公民館 ☎072(793)0011

時 27日(水)午後2時半～3時半▷2歳～小学3年生

けやき坂公民館 ☎072(798)0770

時 20日(水)午後3時～3時半▷未就学児

川西公民館 ☎072(758)0103

時 20日(水)午後2時から▷未就学児と保護者

男女共同参画センター ☎072(759)1856

時 26日(水)午前10時半～11時▷未就学児と保護者

中央図書館 ☎072(755)2424

時 2日(土)・9日(土)の午前11時から・2歳以下、午後2時半から・小学生。16日(土)・23日(土)の午前11時から・3歳以上の未就学児。23日(土)午後2時半から・小学生

川西児童館 ☎072(758)8398

時 13日(水)・27日(水)。いずれも午前10時半～11時▷未就学児と保護者、妊婦

ボディーポテンシャル体験会
体の中からほぐす体操。
5月18日(月)午前10時～11時

山野草(野菊)の差し木体験
5月21日(木)午後1時～2時
50分 登録グループ「かわにし山野草の会」費500円定
10人 同グループの白杵さんへ 同 090(4641)6754

ヨガ体験会
5月18日(月)、6月1日(月)いずれも午前10時～11時半
動きやすい服装でヨガマット持参(持っていない場合は各10人 登録グループ「身体を育むヨガサークル」の宮崎さんへ 同 090(1229)7431

詩吟体験会
漢詩吟詠。腹式呼吸、発声。
5月6日(水)、20日(水)。いずれも午前9時半～11時50分。
全2回 登録グループ「りんどう漢詩吟詠会」定5人 同 同グループの隅田さんへ 同 072(757)1923

川西南公民館
☎072(757)8623

親子のナーサリー
5月22日、6月12日、7月10日、9月11日、10月9日、11月13日、27日の金曜日。いずれも午前10時～11時半。全10回 令和4年4月2日～6年9月30日生まれの子と保護者 講師 佐道恵子さん他 10組 同 5月1日(金)午前10時から



親と子のナーサリー
テーマは「親子で楽しく体カづくり」。フープやボールとび箱を使った運動、消防署見学など。
5月22日、6月12日、7月10日、9月11日、10月9日、11月13日、27日の金曜日。いずれも午前10時～11時半。全10回 令和4年4月2日～6年9月30日生まれの子と保護者 講師 佐道恵子さん他 10組 同 5月1日(金)午前10時から

川西南公民館
☎072(757)8623

親と子のナーサリー
5月22日、6月12日、7月10日、9月11日、10月9日、11月13日、27日の金曜日。いずれも午前10時～11時半。全10回 令和4年4月2日～6年9月30日生まれの子と保護者 講師 佐道恵子さん他 10組 同 5月1日(金)午前10時から

（一社）松崎国際教育相談所 まつざきかつひこ **松崎克彦 講演会**

代表理事・所長

不登校・ひきこもり 生徒への支援

2026年 **5/17(日)** 13:30-15:30 **参加費無料** 申込要・先着順

会場 東りいたみホール (伊丹市立文化会館) 3F大会議室 兵庫県伊丹市宮ノ前1-1-3

お問合せ メールにてお申込みください **y-igarashi@nikkou-i.co.jp** 072-744-3158

講師経歴

- 1955年 兵庫県伊丹市生まれ 神戸大学大学院修了 (経済学修士)
- 1976年 大学在学中より起業 (教育事業)
- 1991年 伊丹市議会議員 (5期20年)
- 2016年 日航日本語学校株式会社設立 代表取締役
- 2016年 大阪観光大学教授
- 2023年 一般社団法人 松崎国際教育相談所 代表理事・所長

テーマ

- ★明るい不登校
- ★不登校は悪くない
- ★あなたの子どもは悪くない

第九弾 LINE

講師 松崎克彦

△有料広告の内容に関する一切の責任は広告主に帰属します。掲載の申し込みは(株)ウィット ☎072(668)3275へ。

市役所へは〒666-8501と課名で郵送できます。料金表示のないものは無料。記載がない場合、受付時間は各施設の執務時間中です。

記号の意味 時日時 場とところ 対対象 講講師 種種目 費費用 定定員 他その他 申申し込み (郵便便 電話 電話 ファクス ウェブ・アプリ E-mail 先着順 定定員超過の場合は抽選) 問問い合わせ 電話番号 Faxファクス番号 ウェブ・アプリ E-mail

多田公民館
☎072(793)0011

健康講座
テーマは「不老不死について考える」。
5月21日(木)午後1時半～3時

川西公民館
☎072(758)0103

アロマ講座
アロマの話とアロマスプレー作りなど。
6月3日(水)午前10時～11時半
アロマセラピーアドバイザーのノ谷宏美さん他費

明峰公民館
☎072(759)6901

リサイクルバザー
5月31日(日)午前11時～午後1時
出品の受け付けは5月28日(木)～30日(土)に同館へ
登録グループ「ルビナスの会」の熊田さん 090(8658)4400

元氣講座
テーマは「笑って元気にいきいき生活—今回は食事と健康の話」。
6月9日(火)午後1時半～3時
講師 樋口ひょうご 事務局 長の栗木剛さん 定40人 同 5月19日(火)から

清和台公民館
☎072(798)1280

リサイクルバザー
使っていない日用品(40kg以上は市規定の大型)ごみ処理費用が必要があれば、5月29日(金)午前9時～午後5時・30日(土)午前9時～正午に同館へ。

習い事教室
【少林拳法】
毎月第2・4水曜日。午後5時～6時(小学生)、6時～7時(中・高生) 講師 少林寺拳法協会理事長の丸野俊一さん 費月各1000円定各14人 同 各4人以上で開催 同 5月1日(金)午前10時から

習い事教室
【英語リトミック】
毎月第2・4火曜日。午後5時10分～6時10分 対小学1～3年生 登録グループ「Apple X's」代表の増岡由紀子さん 費月3000円定15人 同 動きやすい服装でタオル、飲み物持参。3人以上で開催 同 5月1日(金)午前10時から

習い事教室
【書道】
毎月第2・4水曜日。午後5時～7時50分(時間内自由参加) 対小・中・高生 講師 市書道協会講師 費小・中学生は月1500円、高校生は月2000円定24人 同 書道道具一式持参。10人以上で開催 同 5月1日(金)午前10時から

習い事教室
【書道】
毎月第2・4水曜日。午後5時～7時50分(時間内自由参加) 対小・中・高生 講師 市書道協会講師 費小・中学生は月1500円、高校生は月2000円定24人 同 書道道具一式持参。10人以上で開催 同 5月1日(金)午前10時から

習い事教室
【書道】
毎月第2・4水曜日。午後5時～7時50分(時間内自由参加) 対小・中・高生 講師 市書道協会講師 費小・中学生は月1500円、高校生は月2000円定24人 同 書道道具一式持参。10人以上で開催 同 5月1日(金)午前10時から

習い事教室
【書道】
毎月第2・4水曜日。午後5時～7時50分(時間内自由参加) 対小・中・高生 講師 市書道協会講師 費小・中学生は月1500円、高校生は月2000円定24人 同 書道道具一式持参。10人以上で開催 同 5月1日(金)午前10時から

習い事教室
【書道】
毎月第2・4水曜日。午後5時～7時50分(時間内自由参加) 対小・中・高生 講師 市書道協会講師 費小・中学生は月1500円、高校生は月2000円定24人 同 書道道具一式持参。10人以上で開催 同 5月1日(金)午前10時から

習い事教室
【書道】
毎月第2・4水曜日。午後5時～7時50分(時間内自由参加) 対小・中・高生 講師 市書道協会講師 費小・中学生は月1500円、高校生は月2000円定24人 同 書道道具一式持参。10人以上で開催 同 5月1日(金)午前10時から

習い事教室
【書道】
毎月第2・4水曜日。午後5時～7時50分(時間内自由参加) 対小・中・高生 講師 市書道協会講師 費小・中学生は月1500円、高校生は月2000円定24人 同 書道道具一式持参。10人以上で開催 同 5月1日(金)午前10時から

習い事教室
【書道】
毎月第2・4水曜日。午後5時～7時50分(時間内自由参加) 対小・中・高生 講師 市書道協会講師 費小・中学生は月1500円、高校生は月2000円定24人 同 書道道具一式持参。10人以上で開催 同 5月1日(金)午前10時から

習い事教室
【書道】
毎月第2・4水曜日。午後5時～7時50分(時間内自由参加) 対小・中・高生 講師 市書道協会講師 費小・中学生は月1500円、高校生は月2000円定24人 同 書道道具一式持参。10人以上で開催 同 5月1日(金)午前10時から

習い事教室
【書道】
毎月第2・4水曜日。午後5時～7時50分(時間内自由参加) 対小・中・高生 講師 市書道協会講師 費小・中学生は月1500円、高校生は月2000円定24人 同 書道道具一式持参。10人以上で開催 同 5月1日(金)午前10時から

習い事教室
【書道】
毎月第2・4水曜日。午後5時～7時50分(時間内自由参加) 対小・中・高生 講師 市書道協会講師 費小・中学生は月1500円、高校生は月2000円定24人 同 書道道具一式持参。10人以上で開催 同 5月1日(金)午前10時から

習い事教室
【書道】
毎月第2・4水曜日。午後5時～7時50分(時間内自由参加) 対小・中・高生 講師 市書道協会講師 費小・中学生は月1500円、高校生は月2000円定24人 同 書道道具一式持参。10人以上で開催 同 5月1日(金)午前10時から

習い事教室
【書道】
毎月第2・4水曜日。午後5時～7時50分(時間内自由参加) 対小・中・高生 講師 市書道協会講師 費小・中学生は月1500円、高校生は月2000円定24人 同 書道道具一式持参。10人以上で開催 同 5月1日(金)午前10時から

屋根工事・雨漏り・外壁塗装のことなら!

創業明治34年 **藤重** **屋根のプロ**

にお任せください!

屋根・外壁で気になること、お困りごとはありませんか?

屋根診断無料! お見積り無料! お気軽にご相談ください!

株式会社 藤重 [本社]池田市鉢塚3-7-13 http://www.fujijyu.com/ 兵庫県住宅改修登録 兵住改 P06 第00004号 〆パナソニックの住まいパートナーズ

☎0120-20-2124

△有料広告の内容に関する一切の責任は広告主に帰属します。掲載の申し込みは(株)ウィット ☎072(668)3275へ。



相談の案内

市政情報

募集案内

セミナー

公民館

健康福祉

イベント

図書館

子育て

コラム

フォトニュース

意外と知らない

体の話



つながりの森
ホームケアクリニック
森 一郎

住み慣れたわが家を「安心の病床」に

訪問診療の役割

最近よく耳にする「訪問診療」を知っていますか。これは、急な発熱時に医師を呼ぶ「往診」とは異なり、通院が困難な人に対し、医師が計画的に自宅を訪問し、主治医として24時間体制で健康を見守る仕組みです。主な対象は、身体の衰えや認知症、難病などで外出が難しい人です。

緩和ケアの役割

これまで医療は「入院（第1の病床）」や「通院（第2の病床）」が中心でしたが、現在は住み慣れた「わが家（第3の病床）」を新たな医療の場とする取り組みが進んでいます。いつもの布団やベッドも、立派な「医療の現場」になるのです。在宅では検査や点滴、投薬の他、最期のサポートまで受けることができます。また、回復するまでの一時的な利用も可能です。その際、大切になるのが「緩和ケア」です。これは病に伴う体と心の苦痛を和らげる、全ての患者さんのための大切な医療です。医師や看護師、薬剤師、ヘルパー、ケアマネジャーらがチームとなり、皆さんの暮らしを支えます。病気が介護が必要になった際、入院以外にも「家で過ごす」という選択肢があります。いざという時の心強い味方として、訪問診療クリニックの利用を頭に入れておくとよいでしょう。

5月健康カレンダー

保健センター ☎072(758)4721 色のついている検(健)診は、1年度に1回の受診です。

項目	対象	日	受付時間	備考
半日人間ドック ※オプション検査あり	18歳以上	月・火曜日	9:00~9:30	14日前までに予約。 市内3万4,800円、市外3万8,800円
一般健康診査 マイナ保険証または資格確認書など持参	満18~39歳	月・火曜日	12:50~14:00	問診、診察、身体計測、血液検査、尿検査。一般健康診査は1,000円、特定健康診査は医療保険者が定める負担額(予約制)。※特定健康診査の心電図・眼底検査などは、検査や問診などで条件を満たし、医師が必要と認める場合のみ実施。 ※後期高齢者健康診査では、希望者に心電図検査と腫瘍マーカー検査(CEA、AFP)を健診とセットで実施。
特定健康診査 受診券、マイナ保険証または資格確認書など持参	40(※)~74歳 ※令和9年3月31日までに40歳になる人			
後期高齢者健康診査 マイナ保険証または資格確認書など持参 ※オプション検査あり	満75歳以上など (65~74歳の後期高齢者医療被保険者を含む)			
肝炎ウイルス検診	40歳以上の未受診者など	※第3火曜日は無料 ※特定健康診査は受診券(医療保険者が発行)が届いてから予約。		血液検査など。予約制1,000円
前立腺がん検診	満50歳以上の男性			胸部X線撮影など。予約制
肺がん検診	満40歳以上			
胃がん(バリウム)検診	満40歳以上	金曜日	9:00~10:00	胃部X線撮影など。予約制
胃がん(内視鏡)検診	満50歳以上	金曜日	9:00~10:00	胃内視鏡検査など。ウェブ予約制
大腸がん検診	満40歳以上	月~金曜日	9:00~17:00	直接センターへ
子宮頸がん検診	満20歳以上の女性	水曜日	13:30~14:15	細胞診など。予約制
乳がん検診	満40歳以上の女性	木曜日 (月2回程度)	9:00~10:10 13:00~13:50	乳房X線検査など。予約制(隔年度受診)
骨粗しょう症検診	満40歳以上の女性	水曜日	13:00~13:15	X線(DEXA法)検査、栄養相談予約制1,000円

※オプション検査の内容=半日人間ドックは胸部CT撮影検査1万1,000円、胃カメラ検査3,000円、骨密度検査1,000円(要別途料金)。後期高齢者健康診査は心電図検査:1,300円、腫瘍マーカー検査:2,300円(要別途料金)。

項目	対象	日	受付時間	備考
健康相談会	保健センターの一般・特定・後期高齢者健康診査を受けた人	13日(木)・21日(木)・22日(金)	午前 (予約時に決定)	予約制。健診結果に基づき生活習慣を振り返り、生活習慣病予防のために保健師・管理栄養士などが改善に向けて支援します

川西リハビリテーション病院 ☎072(795)0075

診療科目	受付時間
小児科	月~金曜日 8:30~11:30(要連絡)(祝日・年末年始を除く)

救急・休日診療(いずれも応急診療のみ)

施設名	診療科目	受付時間
川西リハビリテーション病院 ☎072(795)0075	内科 (15歳以上、中学生は除く)	日曜日・祝日・年末年始(12/30~1/3) 10:00~15:30(要連絡。診察時間は10:00~12:00、13:00~16:00)
ふれあい歯科診療所(キセラ川西プラザ2階) ☎072(758)7388	歯科	日曜日・祝日・年末年始(12/30~1/3)・お盆(8/13~8/15) 10:00~12:30
尼崎市立休日夜間急病診療所 (尼崎市西難波町6-1-9) ☎06(6480)9500	眼科・耳鼻咽喉科	日曜日・祝日 9:00~16:00 年末年始(12/29~1/3) 9:00~翌5:30 土曜日 18:00~20:30(耳鼻咽喉科のみ)

ふれあい歯科診療所での歯科診療など(予約は電話または窓口) ☎072(758)7388

事業名	実施日	受付時間	対象者
要介護高齢者歯科診療	木・土曜日	13:00~15:30	65歳以上の要介護者
障がい者(児)歯科診療	水・金曜日	13:00~15:30	一般の歯科医院での治療が困難な障がい者(児)

市役所へは〒666-8501と課名で郵送できます。料金表示のないものは無料。記載がない場合、受付時間は各施設の執務時間中です。

記号の意味 時日時 場とところ 対対象 講講師 種種目 費費用 定定員 他その他 申申し込み (郵便便 電話 電話 ファクス ウェブ・アプリ E-mail 先着順 定定員超過の場合は抽選) 問問合わせ 電話番号 Faxファクス番号 ウェブ・アプリ E-mail

無料

がん検診を受けましょう



市民を対象に、がん検診や健康診査を実施しています。がんは早期発見・早期治療が大切です。指定の病(医)院で、4月から9年2月末まで(胃がん検診・乳がん検診 隔年度)・健康診査は3月末、保健センターは3月末まで受診できます。希望する病(医)院に予約の上、受診してください。

対象者や市指定の医療機関の一覧・実施期間などは、市ホームページで確認してください(23ページの健康カレンダーにも対象者を掲載)。



問い合わせ 保健センター ☎072(758)4721

健康



保健相談

血圧測定と健康相談。

5月7日(木)午後1時半~3時
総合センター 同センター
☎072(758)8398

保健センター
☎072(758)4721

5月の献血日

5月2日(土)午前10時~正午、

午後1時15分~4時・川西阪急スクエア北側。8日(金)午前10時10分~11時45分、午後1時~4時・市役所。16日(土)午前10時10分~正午、午後1時15分~4時・コープうねの店前
保健センターでの
胃がん(内視鏡)検診
6月5・12・19・26日の金曜日。いずれも午前9時~10時(受診決定時に案内) 保健センター 満50歳以上で7年度に胃がん(内視鏡)検診を

受けていない人
5月1日(金)~22日(金)に市ホームページから送信

带状疱疹ワクチンの定期接種



該当者には、5月ごろに接種案内を送付します。希望者は9年3月31日の期限までに指定医療機関で、接種してください。詳しくは市ホームページへ。
過去に接種完了していない
①20市民①年度内に65・70・75・80・85・90・95・100歳を迎える人②60~64歳で、ヒト免疫不全ウイルスによる免疫機能に障がいがあり、身体障害者手帳1級相当の人費自己負担額は組み換えワクチン(2回)各1万1000円。生ワクチン(1回)4000円
予防歯科センター
☎072(759)3171

生活習慣病予防教室

①「あぶら摂り過ぎていませんか」②「おいしく食べて血圧Down」をテーマに、管理栄養士・歯科衛生士による

オーラルフレイル予防教室

オーラルフレイルの講話と口腔乾燥度、舌の力、活舌などの測定、歯科医師による健診と結果説明。
6月4日(木)午後2時から、7月2日(木)午前10時から(時間予約制)。全2回 予防歯科

健康運動体験教室

講話と着座での体操など。
5月21日(木)午後1時20分~3時半 保健センター 対医師に運動を禁止されてない人 18人 予防歯科センターへ

歯科健診

むし歯や歯肉の検診。
5月19日(火)午後1時半~2時 保健センター 18歳以上

センター 50歳以上の市民 15人
5月1日(金)から同センターへ
成人歯科健診の受診券を送付

モナロー 倉庫内アルバイト 募集

時給 1,300円 ※1日8時間の倉庫軽作業の方

応募は WEBから

モナロー採用

川辺郡猪名川町 阪急川西能勢口駅、JR川西池田駅から無料送迎バスあり

・賞与年2回支給実績あり
・マイカー通勤可
・フリードリンク など

株式会社 MonotaRO 大阪市北区梅田三丁目2番2号 JPタワー大阪22階 ☎070-2902-9750

△掲載の申し込みは(株)ウィット ☎072(668)3275へ。



相談の案内

市政情報

募集案内

セミナー

公民館

健康福祉

イベント

図書館

子育て

コラム

フォトニュース

Smile de マイルド はい！ポーズ



田中 悠陽ちゃん(1歳8カ月)

人生初のいちご狩りに大興奮！たくさん食べて、元気に育ってね！



林 稜晟ちゃん(1歳10カ月)

いつも元気いっぱい！これからもすくすく元気に育ってね！

救急

小児救急診療(中学生まで)

施設名	診療科目など	受付時間
阪神北 広域こども 急病センター	小児科 ☎072(770)9988	平日…19:30～翌6:30 土曜日…14:30～翌6:30 日・祝日・年末年始(12/29～1/3)…8:30～翌6:30
	電話相談 ☎072(770)9981	平日…20:00～翌6:30 土曜日…15:00～翌6:30 日・祝日・年末年始(12/29～1/3)…9:00～翌6:30
伊丹市昆陽池 2-10		



妊婦・乳幼児の
健康や相談の日程

各地域で行う
子育ての悩み相談

久代児童センター
☎072(756)1321

ターへ

すまいるひろば
体操、コーナー(サーキット、製作など)遊び。
5月12日(火)午前10時～11時
対生後6カ月～2歳の子どもと保護者

おやこであそぼう
2歳児いちごクラス
運動遊びと制作など。
5月20日、6月10日、7月8日、9月9日、10月7日の水曜日。いずれも午前10時半～11時半。全5回
対2歳児(令和5年4月2日～6年4月1日生まれ)

と保護者定10組申請申し込みフォームから送信

保護者
リフレッシュ講座
対未就園児の保護者アロマプリズムの元山由紀子さん他定各10人他保育あり(生後3カ月以上の子ども。先着各5人。各申し込みフォームから送信)

【アロマクラフト】
アロマスプレーなどの製作。
5月28日(木)午前10時半～11時半
申請申し込みフォームから送信

【ハンドマッサージ】
6月11日(木)午前10時半～11時半
申請申し込みフォームから送信

市役所へは〒666-8501と課名で郵送できます。料金表示のないものは無料。記載がない場合、受付時間は各施設の執務時間中です。

記号の意味 日時 場所 対象 講師 種目 費用 定員 その他 申し込み
(郵便 ☎電話 ☎ファクス ☎ウェブ・アプリ ☎E-mail ☎先着順 ☎定員超過の場合は抽選)
お問い合わせ ☎電話番号 ☎ファクス番号 ☎ウェブ・アプリ ☎E-mail

毎月の定例のイベント

市が実施する毎月の定例イベントは下記の通りです。

- ・親子で遊ぼう DAY
- ・母親学級
- ・はじめての離乳食教室
- ・もぐもぐ離乳食教室
- ・0歳児交流会(赤ちゃんひろば・北陵くるみ)
- ・1歳児親子歯科健診
- ・3・4・5歳児歯科健診
- ・ちょこっとわいわい(対面・オンライン)
- ・多胎児交流会

各イベントの定員や申し込みなど詳しくは、市ホームページから右のかわにし子育てNaviアプリで確認してください。



子育て

アップル子育て講座 ちよっとほっと広場

テーマは「赤ちゃんとおでかけしませんか?」。交流やふれあい遊び、おもちゃ作り(要予約)。開催日など、詳しくは市ホームページへ。



令和8年1月1日～4月1日生まれの子どもと初めて子育てをする保護者(5月1日(金)から(祝日を除く)5月10日(金)の午前9時～午後4時)各アップルへ同アップル

まきのだい ☎072(794)7065、アップルただ ☎072(793)772
4、アップルちゅうおう ☎072(759)2261、アップルかも ☎072(768)9753

キセラきらきら劇場
テーマは「かなこ先生とあそぼう0歳からのファミリーコンサート」。
6月20日(土)午後2時半～3時半
キセラホール ☎0歳～中学生と保護者
1500円、0歳～中学生800円
定750人他全自

保健センター
☎072(758)4721

子どもの定期予防接種
各病・医院の実施日場各病・医院(本人確認書類(マイナンバーカードなど)、母子健康手帳持参。川西市・猪名川町以外の医療機関で接種する場合は、事前に同センターで手続きを。詳しくは市ホームページへ)

由席申請申し込みフォームから送信
キセラ川西プラザ 事務室 ☎072(744)1515
ベビーマッサージとうたあそび
6月6日(土)午前10時半～11時半
総合センター ☎1歳までの子どもと保護者
1100円
定10組
6月5日(金)までに市川辺助産師会へ同会 ☎090(9257)8586

【DT(ジフテリア・破傷風)】
乳幼児期に3種混合か4種混合を未完了の人は、医師に相談してください。
【日本脳炎第2期】
満9～13歳前日の人
【子宮頸がん予防ワクチン接種】
平成22年4月2日～27年4月1日生まれの女性。標準的な接種時期は中学1年生

5歳児になる人
子育て相談票を送付
集団生活を送る子どもの育児や発達相談の機会として、子育て相談票を5月中旬に送付します。
令和3年4月2日～9月30日生まれの子ども
予防歯科センター
☎072(759)3171

地域子育て支援拠点 市内13カ所で プレイルームを 開放中

対象は、未就園児と保護者・妊産婦。自由遊びをしながら、交流や情報交換・相談ができます。

詳しくはこちら

子どもの虫歯予防を習慣に

毎日の積み重ねが一生の歯を守ります

子どもの歯はおとなに比べて薄く、虫歯が進行しやすい特徴があります。虫歯は一度できると自然には治らず痛みや食べにくさだけでなく、発音や食習慣にも影響することがあります。だからこそ、乳歯の時期からの予防がとても大切です。

虫歯予防の基本は、まず「歯磨き」です。乳歯が生え始めたらガーゼでの拭き取りから始めましょう。奥歯の溝や歯と歯の間、歯と歯ぐきの境目は汚れが付きやすいため、丁寧に磨くことが大切です。特に寝る前の仕上げ磨きは虫歯予防に最も効果的といわれています。おとなが仕上げ磨きでしっかりとサポートをしましょう。

次に「だらだら食べ」を避けることです。おやつや時間と量を決め、食べ終わったら口の中を休ませる時間をつくりましょう。また、よくかんで食べることで唾液が増え口の中をきれいに保つ働きが高まります。食事の姿勢を整え



子育てSTYLE One Point
今月の担当は…予防歯科センター
☎072(759)3171

前歯でかじり取り、奥歯でしっかりかむ習慣を身につけることも、虫歯予防につながります。

さらに口呼吸は口の中が乾きやすく、虫歯のリスクを高めます。日頃から鼻呼吸を意識し、気になる場合は早めに相談しましょう。定期的な歯科健診を受けることで、小さな変化にも気づき対処することができます。

歯と口の健康週間である6月7日(日)に、アステ川西で「歯と口の健康フェア」を開催。詳しくは、広報誌6月号を確認してください。

おとな子どもも

食と育つ

保健センター
☎ 072(758)4721



豚肉と豆のトマト煮

memo 筋肉をつくるには、肉（動物性タンパク質）だけでなく、豆類（植物性タンパク質）も一緒に摂るのがベスト。体内での吸収のタイミングが違うため、筋肉の合成がより効率的になります。フレイルを予防する栄養素（タンパク質、ビタミンD、E、C、葉酸）が入ったメニューです。

消費生活センターだより

消費生活センター
☎ 072(740)1167

海外の通販サイトに注意

安く買えても粗悪品・模倣品が
届くかもしれません

事例1 スマートフォンで動画を視聴しているときに広告がでてきた。メガネの産地で有名な〇〇市の写真が載っていた。遠近両用のオートフォーカスメガネ3本5,980円を注文した。海外から代金引換（代引き）で届いたがレンズに度が入っていないただのメガネだった。サイトにメールで問い合わせたが返信がない。（70歳代男性）

事例2 SNSに国内スポーツメーカーの広告がでてきた。スウェットパンツが3本8,900円と安かった。画面に表示された2次元コードを読み込み注文をした。支払方法は代引きのみだった。届いたパンツは生地が透けるほどペラペラでメーカーのロゴもなく偽物だ。配送会社に連絡すると海外からの荷物だと言われた。（60歳代女性）

回答 掘り出し物だと思って注文したのに結局使えないほどの粗悪品が届いたという相談が増えています。サイトは日本語で表示されているため気付きにくいですが、事例のようなケースでは海外の通販サイトのため、代引きで届く場合がほとんどです。

下記に当てはまる場合は注意してください。

- ①ブランド品やメーカー品で極端に安い価格になっている
- ②店舗や他のサイトでは売り切れや手に入りにくい物が売られている
- ③日本語に不自然さがある
- ④事業者の名称・住所・電話番号の表記がない
- ⑤キャンセルや返品のための記載がない

レシピ/調理：保健センター

熱量(1人分)：367kcal、塩分：1.6g

●材料 2人分

- 豚肉(ロース薄切り) 150g
- 赤パプリカ(縦1cm幅) 1個
- マッシュルーム(薄切り) 100g
- 蒸し黒豆(または蒸し大豆) 1袋(約60g)
- 冷凍インゲン 50g
- トマト缶 1缶(400g)
- オリーブオイル 大さじ1
- おろしにんにく 少々
- 塩 小さじ1/2
- こしょう 少々

●作り方

- ①豚肉に塩・こしょう(分量外)を振っておく。フライパンにオリーブオイル大さじ1/2を熱し、豚肉を炒め取り出しておく。
- ②オリーブオイル大さじ1/2を熱し、おろしにんにく、赤パプリカ、マッシュルームを加え、炒め合わせる。
- ③トマト缶(つぶしながら)、塩、こしょうを加え、3分ほど煮る。また①の豚肉をもどす。
- ④蒸し黒豆、冷凍インゲン(半分に折りながら)を加え、5分ほど煮る。お好みでハーブを振っても良いです。

生きる

人権推進多文化共生課
☎ 072(740)1150

子どもの権利を知ること

心に光がともる

皆さんは、いつ子どもの権利について知りましたか。子どもの権利の考え方は、日本社会であまり知られていません。2025年3月のこども家庭庁の調査によれば、日本では、子どもの権利という考え方を示す子どもの権利条約について、「聞いたことがない」人が過半数を超え(55.1%)、「内容をよく/少し知っている」という回答は16.8%でした。

私には、中学生の時に子どもの権利の考え方に会って救われた経験があります。当時通っていた公立中学校の校則は厳しく、髪の毛の長さから持ち物まで全ておとなに管理される日々でした。私は、自分を縛る学校が嫌で仕方ありませんでした。そんな時、子ども対象の新聞で「子どもの権利条約というものがあるが、日本政府はその条約を批准(国の法律と同様に扱うこと)していない」と知りました。ずっと「学校」や「校則が無理な自分」が悪いと責めていたけれど、社会の方に課題があるのかもしれないと思いました。その時の心に光がともったような感覚は今でも覚えています。

その後も続く学校生活の中で、その記憶をすっかり忘れていました。でも、おとなになって子どもの権利を学び、子ども時代を振り返った時、「あなたは、あなたのままでよいのだ」と、当時の自分を温めるメッセージだったと思い出しました。子どもの権利は、知らない活用することができません。だから子どもにも、おとなにも、この考え方を知ってほしいと思っています。

市子どもの人権オンブズパーソン・佛教大学准教授 長瀬正子



参画と協働の芽

障害福祉課
☎ 072(740)1178

障がいのある人と家族の「今」と「未来」を支える

アソシアナビ川西 管理者

政野 信基 さん

障がい者支援の入口となる相談窓口

「市委託相談支援事業所には、障がいのある人の困りごとを解決するための『入口』としての役割があります。相談者の思いに寄り添い、じっくりと話を聞きます」
そう話すのは、市南部の久代に位置する「アソシアナビ川西」で管理者を務める政野信基さんです。障がいのある人や家族からの相談に幅広く応じるため、市内3カ所に設けられている「市委託相談支援事業所」。「アソシアナビ川西」もその一つです。
「私たちは何よりもまず、その人のこれまでの歩みや現在の状況を丁寧に聞くことが重要だと考えています。『市委託相談支援事業所』は、『どこに相談すればよいか分からない』という生きづらさを、丸ごと受け止める窓口。悩みや思いはそれぞれ異なるので、しっかりと向き合い、解決の道筋と一緒に考えます」
時代の変化とともに多様化するニーズに対して、市では

「将来にわたる安心を形にする支援」
同社の企業哲学は「フクシが『眼鏡』みたいな社会を創る」。眼鏡が視力を補う身近な道具であるように、福祉も誰もが自然に利用できる社会をめざしています。特に、学

「なんとなく周りとなじめない」「生きにくい」というしんどさを抱えながら、制度の手が届きにくい場所で孤立しそうな人たちに、必要な支援を届けることを重視していると政野さんは話します。
「相談するのはとても勇気がいること。その一歩を無駄にしないよう、私たちは丁寧に関わることを心がけています。内容がまとまっていなくても大丈夫です。まずは気軽に話してください。対話の中で困りごとを整理し、他の専門機関とも協力しながら、皆さんが安心して過ごせる地域づくりをめざしていきます」

障がいに関する総合的な相談支援窓口 市委託相談支援事業所

市では、障がいのある人や家族などへの情報提供や福祉サービスの利用援助などを行う総合的な相談支援窓口として「委託相談支援事業所」を設けています。

住所ごとに相談する事業所が異なるので、右の2次元コードから「委託相談支援事業所の担当地区一覧」を確認するか、障害福祉課☎ 072(740)1178へ。



事業所名	所在地	電話番号
ハビネス川西 相談支援事業所	加茂3-13-26	072(755)3326
プラスワンケア サポート(株)	栄町25-1 アステ川西5階	072(744)0335
アソシアナビ 川西	久代3-16-30	072(743)9099

フォトニュース



4/3 まち彩る満開のさくら

市内の各所では今年も春の風景が広がりました。黒川・桜の森ではエドヒガンが満開となり、訪れた人々は写真撮影をするなど、春の訪れを存分に感じていました。

3/27 川西の魅力を発信

川西スマイルナビゲーターの（左から）奥西愛美さん、堀つばささん、磯部凜佳さん、刀禰一輝さんが市長を訪問。「清和源氏まつり」への出演など、意気込みを話しました。



3/30 ラグビーで全国出場

市在住で関西学院高等部のラグビー部に所属する（左から）大西慶さん、川元優士さん、宮寄梓温さんが表敬訪問。全国大会の結果や試合の感想を市長に報告しました。

3/27 親子で「食」を学ぶ

市中学校給食センターで食に関する体験イベント「食ラボ」を開催。献立作成の体験やだしの飲み比べなど、親子で食について学びました。

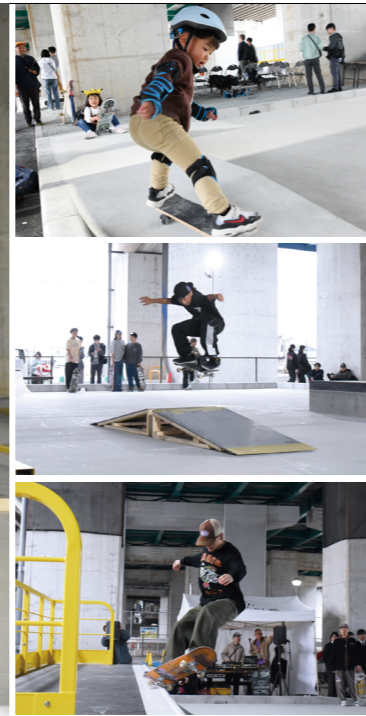


3/22 地域の交流拠点が始動

川西小学校区に、旧市立川西幼稚園を耐震改修し「コミュニティセンター川西会館」が4月1日にオープン。同校区コミュニティ協議会と共催で、プレオープニングセレモニーを開催。

4/1 希望を胸に第一歩

新規採用職員任命式が市役所で行われ、市長が28人の新規採用職員に向けて「皆さんには幸せになってほしいし、誠実に仕事を進めていってほしい」と訓示を述べました。



4/4 スケートパークオープン

加茂6児童遊園地のリニューアルオープンに伴い、オープニングセレモニーを開催。当日は、スケートボードエリアの名称を「カモロクスケートパーク」と発表し、プロスケーターによるデモンストレーションが行われました。セレモニー後には、市スケートボード協会による体験会も開催され、初めての人から経験者まで、スケートボードを楽しんでいました。



三ツ矢ではじける笑顔

アサヒ飲料(株)主催で3月28日の「三ツ矢の日」に合わせ、市役所南広場で川西スマイルナビゲーターなどが、市発祥の三ツ矢サイダー 600本分の無料配布を実施。また、市役所南玄関では川西オリジナルドリンクを販売。家族連れなどが行列を作り、にぎわっていました。

3/27



相談の案内

市政情報

募集案内

セミナー・スポーツ

公民館

健康福祉

イベント

図書館

子育て

コラム

フォトニュース

よろこぶ、 宮川石器館へ

弥生時代から現代へ歴史をつなぐ小さな門



宮川石器館



器種別、部位別、文様別に細かく展示



石包丁や石斧などの石器が2,645点展示

問い合わせ 観光・文化財課
☎ 072(740)1161

川西の遺産を未来へつなぐ
宮川雄逸さんの志

加茂地区内にある宮川石器館は、昭和11年(1936年)に宮川雄逸さんが設立した私設の資料館です。

大正期、鴨神社周辺で弥生土器などが発見され採集競争が激化する中、貴重な資料の散逸を危惧した宮川さんが自ら保護に尽力しました。採集した資料を公開するため、自宅の長屋門を改造して造られたこの資料館は、地域の歴史を守り抜こうとした情熱の結晶といえます。

弥生時代中期の息づかいを伝える圧巻の資料群

展示の中心は加茂遺跡で採集された弥生時代中期の遺物で、約5000点にのぼる膨大な石器や土器が、器種や部位ごとに細かく分類・展示されています。その他、旧石器・縄文時代の石器や古墳時代の土器など、当時は分かっていたいなかった時期の加茂遺跡の資料も採集・展示されています。これらの資料は、地域

の歴史を知る上で貴重なものとなっています。

今も当時の姿を伝える

全国でもまれな文化遺産

昭和11年5月18日の開館当日は、京都帝国大学(現京都大学)の濱田耕作さんをはじめとする著名な考古学者も訪れた注目の資料館で、開館後7年間で約3300人が来館しました。一般人や学校の団体見学も多く、社会教育の場としても大きな役割を果たしました。

加茂遺跡の実態が未解明だった時期に資料の散逸を防ぎ公開したことは、その後の調査・保存の礎となったと評価されています。民間人による開設で、当時の姿のまま現在も公開(事前予約制)されている、全国でも貴重な文化遺産です。

宮川石器館についてはこちら



宮川石器館

開館 **90** 周年
特別観覧

市文化財ボランティアガイドの会協力のもと、
普段は事前予約が必要な宮川石器館の特別観覧を開催

日時 **5月18日** 月
午後1時—4時

館内が混雑する場合は、一時的に入場制限を設ける場合があります。

ぜひお越しください
申込不要

CHECK & QUIZ

次の空欄(○の中)を埋めてください。

1: 消費者○ラブルから身を守るために 2: 豚肉と○のトマト煮

クイズ正解者の中から図書カード(1,000円分)を5人に差し上げます(正解者多数の場合は抽選。当選者のみに送付します)。応募方法: 市ホームページ(右の2次元コードからアクセス可)から必要事項を送信するか、はがきにクイズの答え、住所、氏名、年齢、電話番号、興味のある記事と感想を書き、5月8日(金)(消印有効)までに〒666-8501・広報広聴課「クイズ」係へ。

※4月号の正解は(4)(サ)で、155件の応募がありました。



3月末現在の人口 (〇内は前月比)

男.....71,368人 (-103)
女.....80,453人 (-58)
計.....151,821人 (-161)
世帯数...72,404世帯 (+134)