

広報 かわにし milife

かわにしの未来へつなぐ生活情報誌 [みらいふ]

12

Public Relations
Magazine
in Kawanishi City

Dec.2025 No.1440

<https://www.city.kawanishi.hyogo.jp/>

表紙

子育てフェスティバルで支援者が子どもを見送る様子。
市では、子どもや教育施策に力を入れています

特集

令和6年度決算
市の財政状況



笑顔広がる、
未来へつなぐ

かわにし新時代へ

Topics

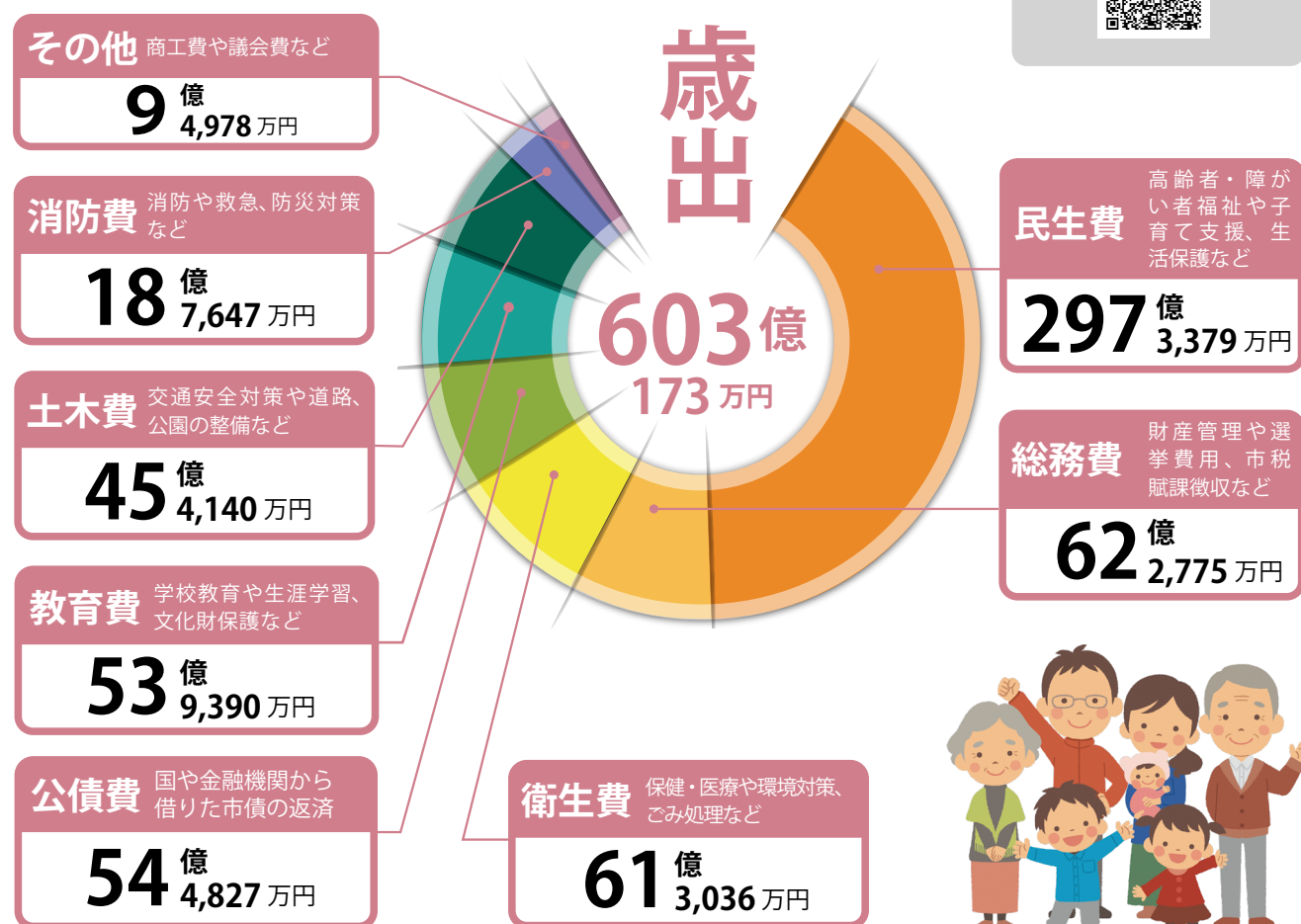
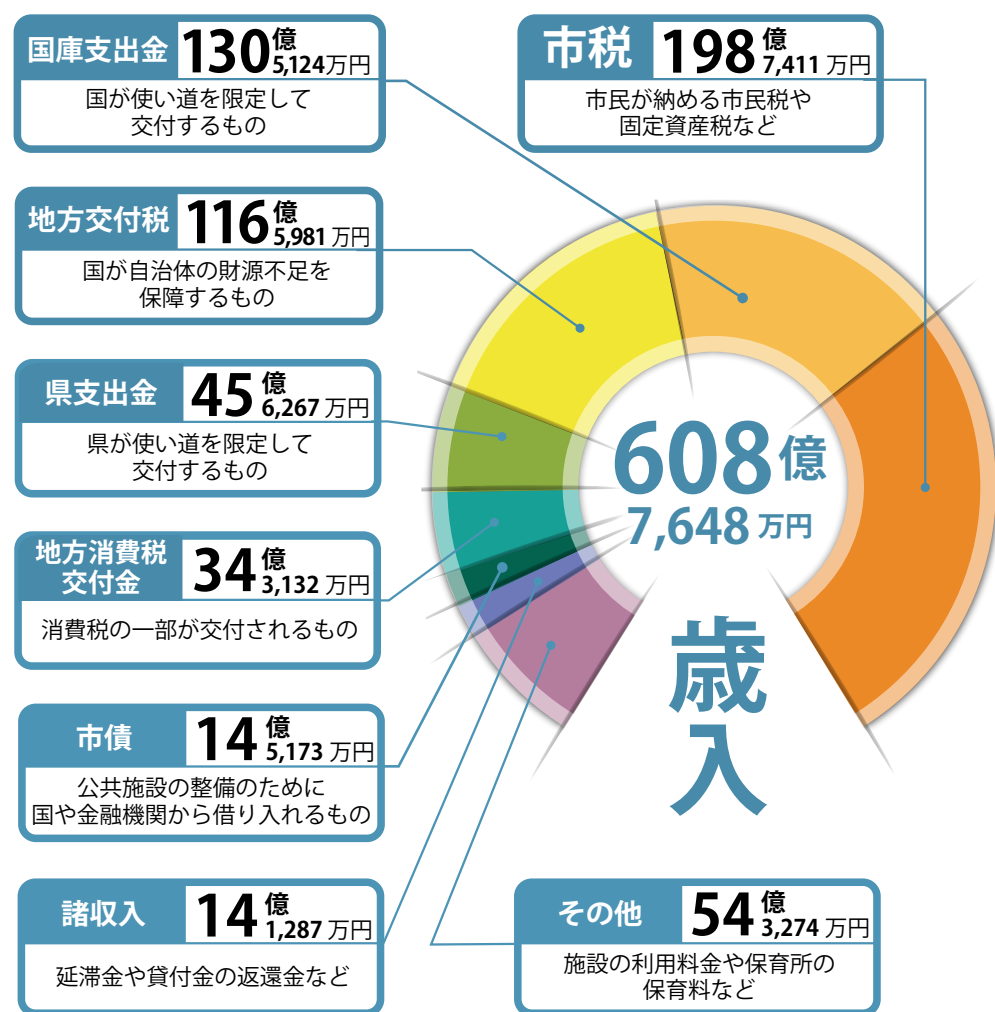
年末年始の業務
清和源氏まつりの出演者募集
市議会議員新役員が決定

市の財政状況

問い合わせ 財政課 ☎072(740)1130

住みよいまちづくりを進めるための市の財政。令和6年度の決算状況をお知らせします。※金額は全て端数を省略し、概数で表記。

決算状況について詳しくはこちら



歳入

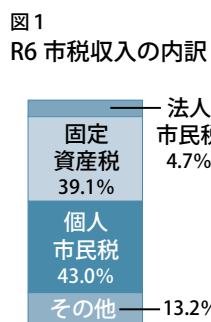
歳入は5年度から3.5億円減少。地方交付税が増加しましたが、市債などが減ったことにより歳入全体としては減少しました。

一方で、市税や国からの交付金などの一般財源（使用目的が限定されず自由に使える財源）が増加しました。

【市税収入の状況 図1】

個人市民税の定額減税による減収分を国から補填されたお金を加えることで、市税全体で5.9億円増加。固定資産税が、地価上昇などの影響で2.7億円増加しました。

市民一人当たりで換算すると13万円で、阪神7市の平均18.1万円より5.1万円低くなっています。



市税収入が増加すると、今後の財政負担を減らす要因となります。

令和6年度

決算 総括

歳出

歳出は5年度から5.7億円減少。障がい福祉サービスの利用者が増えたことなどにより、民生費が増加しましたが、物価高騰対策として実施した消費者支援事業が5年度に終了したことなどにより、全体としては減少しました。

【実質収支】

歳入と歳出の差し引きから翌年度に繰り越すべき財源を差し引いた額である「実質収

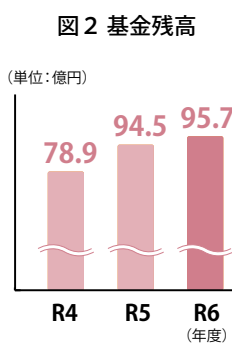
福祉や教育、消防など、日常的なサービスや生活基盤の整備を行うための一般会計の決算について説明します。

6年度の歳入は609億円、歳出は603億円であり、決算全体の規模としては5年度から減少。前年度と比較して、基金残高の増加、市債残高の減少により財政上の将来の負担は減少しました。

支」は、5年度から0.6億円増加し、3.7億円でした。

【基金残高 図2】

貯金に当たる基金残高は、5年度から1.2億円増加し、95.7億円。基金残高が増加



することは、将来の行政サービスの安定や緊急時の対応力向上につながります。

【市債残高】

家計で例えると住宅などのローン残高に当たる市債残高は、41.1億円減少し、64.4.5億円。市民一人当たりで換算すると42.3万円で、阪神7市の平均33.4万円より8.9万円高くなっています。増加すると、今後の財政負担を増加させる要因になります。

市長メッセージ 今と未来の幸せを両立する挑戦

市長 越田 謙治郎

現在、市の財政運営は新たな転換点を迎えています。皆さんの協力のもと、これまで財政収支の均衡をめざして事業の見直しを進めるとともに、投資的経費の抑制など歳出削減に取り組んできました。

令和6年度は、3年ぶりに実質単年度収支が黒字になりました。このまま推移すれば、今後6年間のトータルで考えても財政収支の均衡が図れる見込みです。また、大型物流センターの開設などによる税収増といった明るい兆しも見えて始めています。

しかし、私たちの目的は財政収支の均衡ではありません。健全な財政運営を前提に、少子高齢化対策や子ども

施策、教育の充実など、未来への希望につながる積極的な施策を進めていくことが目的です。

現在の試算では、年間約2.5億円、6年間で少なくとも合計約15億円の新たな財源が必要だと想定しています。5年度から新たに策定した「川西市新時代創造プラン」では、それらの財源を生み出すための具体的な財源や取り組みを示しています。

私たちは、今まさに「財政収支均衡のための歳出削減」から「未来に向けた新しい政策実行のための歳出見直し」へと転換を図っているところです。

今の市民の幸せと未来の市民の幸せを両立できるよう、市民の皆さんへ成果が見える形でお届けできるよう挑戦を続けていきます。



各事業の令和6年度決算報告

公営企業会計決算

病院 問い合わせ 保健・医療政策課 ☎ 072(740)1136

市立総合医療センターは高水準の救急応需率旧病院の解体工事を実施

損益計算書 (令和6年4月1日～7年3月31日)	
支出	収入
指定管理料 2億 9,032万円	他会計借入金及び交付金 9億 2,159万円
支払利息 9,257万円	
減価償却費 13億 3,101万円	指定管理者負担金 4億 7,783万円
経費 4,137万円	
その他の支出 1億 1,268万円	長期前受金戻入 4億 2,967万円
特別損失 2,870万円	その他の収入 3,203万円
小計 18億 9,665万円	小計 18億 6,112万円
当年度純利益	当年度純損失 3,553万円
合計 18億 9,665万円	合計 18億 9,665万円

水道 問い合わせ 上下水道局経営企画課 ☎ 072(740)1260

2億 5,973万円の黒字配水池等耐震化工事などに4億 6,297万円

損益計算書 (令和6年4月1日～7年3月31日)	
支出	収入
受水費 10億 4,976万円	水道料金 27億 2,452万円
委託料 8億 4,960万円	
減価償却費 5億 3,168万円	分担金 1億 6,877万円
人件費 2億 2,758万円	
修繕費※ 4,011万円	長期前受金戻入 1億 6,712万円
動力費 4,311万円	
薬品費 1,445万円	特別利益 9,034万円
支払利息 2,799万円	その他の収入 1億 3,168万円
その他の支出 2億 3,842万円	
小計 30億 2,270万円	小計 32億 8,243万円
当年度純利益 2億 5,973万円	当年度純損失
合計 32億 8,243万円	合計 32億 8,243万円

※修繕費には材料費を含みます。

下水道 問い合わせ 上下水道局経営企画課 ☎ 072(740)1260

5億 9,907万円の黒字かんきょ管渠やポンプ場の整備などに7億 229万円

損益計算書 (令和6年4月1日～7年3月31日)	
支出	収入
減価償却費 17億 522万円	下水道使用料 16億 8,571万円
負担金 6億 2,763万円	
人件費 2億 2,545万円	長期前受金戻入 8億 6,177万円
支払利息 1億 1,578万円	
委託料 1億 5,906万円	他会計負担金及び補助金 9億 1,979万円
修繕費※ 8,014万円	
その他の支出 6,011万円	その他の収入 1億 519万円
小計 29億 7,339万円	小計 35億 7,246万円
当年度純利益 5億 9,907万円	当年度純損失
合計 35億 7,246万円	合計 35億 7,246万円

※修繕費には材料費を含みます。

救急医療については、「断らない医療」をめざし、高水準の応需率で推移しています。今後も安全・安心で、良質な医療を提供していきます。旧市立川西病院は、今後の跡地活用に向けて、6～7年度にかけて、病院建物の解体工事を実施しています。

貸借対照表 (令和7年3月31日現在)	
借方	貸方
土地、建物、構築物、器械備品、投資など固定資産 184億 4,345万円	企業債、他会計借入金など固定負債 186億 1,670万円
	企業債、未払金など流動負債 12億 1,417万円
	繰延収益 20億 6,483万円
	資本金 1億 1,018万円
現金預金、前払金など流動資産 5億 4,987万円	受贈財産評価額、国庫補助金など資本剰余金 21億 424万円
	欠損金 51億 1,680万円
	合計 189億 9,332万円
合計 189億 9,332万円	合計 189億 9,332万円

改良工事では、配給水管改良工事・送配水管耐震化工事、継続事業として萩原台配水池の更新工事などを実施。5期拡張工事では、配水管布設工事を実施しました。今後も、経営の健全化や基盤強化に努めるとともに、施設の更新を着実に進めながら、安全な水道水を安定して送り続けていきます。

貸借対照表 (令和7年3月31日現在)	
借方	貸方
土地、建物、構築物、ダム使用権、投資など固定資産 209億 1,650万円	固定負債 19億 7,577万円
	未払金など流動負債 6億 8,627万円
	繰延収益 44億 133万円
	資本金 58億 5,997万円
現金預金、未収金など流動資産 54億 9,182万円	受贈財産評価額、国庫補助金など資本剰余金 90億 7,970万円
	利益積立金 3億 4,900万円
	建設改良積立金 26億 3,400万円
	当年度未処分利益剰余金 14億 2,228万円
合計 264億 832万円	合計 264億 832万円

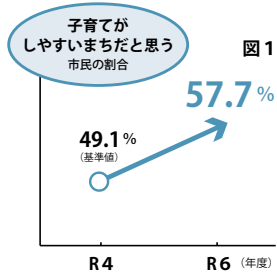
建設改良事業に取り組み、公共用水域の水質保全に努めました。同事業では、管渠(家庭などから出たトイレや生活雑排水など汚水・雨水を流す下水道管)の整備やポンプ場の設備更新などを実施。今後も、維持管理や浸水・地震などの課題に対応し、運営基盤の強化を図りながら事業を行います。

貸借対照表 (令和7年3月31日現在)	
借方	貸方
土地、建物、構築物、機械及び装置、施設利用権など固定資産 387億 8,550万円	固定負債 83億 1,062万円
	未払金など流動負債 12億 8,888万円
	繰延収益 189億 620万円
	資本金 90億 396万円
現金預金、未収金など流動資産 32億 4,764万円	受贈財産評価額、国庫補助金など資本剰余金 10億 9,931万円
	減債積立金 18億 5,300万円
	当年度未処分利益剰余金 15億 7,117万円
	合計 420億 3,314万円
合計 420億 3,314万円	合計 420億 3,314万円

6年度に実現した主な取り組み

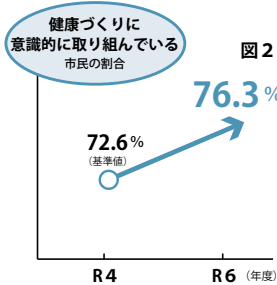
- 1 子育て支援の充実産前ヘルパー制度や就学児向けのペアレントトレーニングを実施しました。
- 2 新たな民間保育施設の誘致入所保育児童の減少に向けて、民間の認定こども園・認可保育所を整備運営する事業者に、整備費用を補助しました。その結果、7年度4月時点において、国基準の待機児童はゼロを継続しています。
- 3 こども・若者参加条例の制定こども・若者参加条例を制定し、こども・若者が意見表明やまちづくりに参加する機会が保障されるまちづくりをめざします。

これらの取り組みの結果、市民実感調査の数値が大きく上昇しました(図1)。



- 1 笑顔ミライちょきんの開始自身の健康への関心を高めて行動につなげるため、介護予防・健康ポイント事業「笑顔ミライちょきん」を開始。7年10月末時点で、5,000人以上が利用しています。
- 2 口腔機能検査の充実オーラルフレイル予防のため、50歳以上の市民を対象に、口や舌の力などで口腔機能検査を実施。116人の市民が受診しました。

これらの取り組みの結果、市民実感調査の数値が大きく上昇しました(図2)。



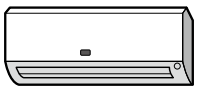
未来のまちづくりをめざして

もっと暮らしやすく魅力のあるまちにするため、これからのまちづくりはみんなの「こうなったらいいな」を形にしていって施策を進めていきます。そのためには、新たな財源が必要になります。市では、総合計画と同じ令和13年までの期間で「新時代創造プラン」を作成。このプランでは、財源収支の見通しを踏まえ、新たな事業を行うために必要な財源と確保策を示しています。

1 これからのまちづくりに向けて

令和7年度は、総合計画に掲げる夢の実現に向けて、働き方改革の取り組みによる職員の時間外勤務の削減や、老人福祉センターの廃止などの事業の見直しに取り組んでいます。

この見直しにより得られた財源を活用し、「小・中学校の体育館における空調整備」などの新たな事業を実現していきます。



【7年度に着手した新規・拡充事業】

- 小・中学校の体育館における空調整備
- 妊婦健康診断診査費の助成を拡充
- ニュータウンへの子育て世帯などへの転入・定住の推進

2 よりよいサービスのために

北部地域の整備や子どもたちの教育の充実、にぎわいのあるまちづくり、快適な生活環境の整備などを進めます。

そのためには、令和8～13年にかけて、約15億円の財源が新たに必要です。未利用財産の有効活用や、さらなる行政サービスの見直しなどを図ることで、財源の確保をめざします。



【8年度から取り組む予定の事業】

- 留守家庭児童育成クラブの待機児童対策の充実
- 中学校部活動の社会移行の推進
- 川西能勢口駅周辺まちづくり基本構想の策定

市では、第6次総合計画を策定し、令和6年度から夢の実現に向けた取り組みをスタートしました。四つの基本姿勢のうち特に、「まず、子どもの幸せから」という子どもや教育

に関する施策に重点を置いて進めています。このページでは、6年度に実現した取り組みと、未来のまちづくりをめざした方針を紹介していきます。

さらなる「夢」の実現に向けて


問い合わせ 財政課 ☎ 072(740)1130

同プランの概要



市ホームページなどでも
12月上旬に公開します

職員の勤務条件や採用試験の状況など、人事行政全般は、市ホームページと市役所2階の市政情報コーナーで閲覧できます。



職員の手当

扶養・住居・通勤手当や時間外勤務手当の他ボーナスに当たる期末・勤勉手当などがあります

■各種手当と平均支給額

区分	内容（記載金額は月額）	令和6年度 平均支給年額
扶養手当	配偶者に3,000円▷子1人につき1万1,500円▷扶養親族1人につき6,500円▷満16歳の4月1日から満22歳の3月31日までの子は1人につき5,000円を加算	23万4,150円
住居手当	借家居住者に家賃額に応じて100円～2万8,000円	28万4,263円
地域手当	給料と扶養・管理職手当合計額の9%	39万5,220円
通勤手当	交通機関利用者に運賃など相当額を支給（上限は5万5,000円）▷交通用具利用者（通勤距離が片道2㎞以上）に3,500円～3万2,800円	12万3,273円
特殊勤務手当	業務手当や年末年始特別勤務手当、出勤手当など9種	9万3,817円

■時間外勤務手当

令和6年度 支給総額	令和6年度 平均支給年額
1億8,798万6,196円	25万315円

職員数

■令和6年度採用・退職の状況(単位:人)

職種(区分)	採用	退職
一般行政職	36	36
医療職	2	1
福祉職	3	1
消防職	5	4
企業職	2	2
技能労務職	0	2
教育職	10	7
合計	58	53

■職員数の状況（各年度4月1日現在）(単位:人)

部門		職員数（前年増減）	
		令和7年度	令和6年度
一般行政	議会	9（0）	9（1）
	総務	159（△6）	165（7）
	税務	43（1）	42（0）
	労働	2（0）	2（△1）
	農林水産	5（△1）	6（0）
	商工	9（△1）	10（3）
	土木	118（△2）	120（0）
特別行政	民生	271（12）	259（10）
	衛生	130（△7）	137（△2）
	教育	135（0）	135（3）
公営企業など	消防	166（1）	165（4）
	水道	33（2）	31（△3）
	下水道	32（0）	32（△1）
	その他	49（△3）	52（1）
合計		1,161（△4）	1,165（22）

■退職手当

	自己都合	勸奨・定年
勤続20年	19.6695 月分	24.586875 月分
勤続25年	28.395 月分	33.27075 月分
勤続35年	39.7575 月分	47.709 月分
最高限度額	47.709 月分	47.709 月分
その他の加算措置	定年前早期退職特例措置（2～30%加算）	
令和6年度平均支給額	978万5,000円	2,353万2,000円

■期末・勤勉手当

川西市		国	
期末	勤勉	期末	勤勉
2.5 月分	2.1 月分	2.5 月分	2.1 月分

※役職上の段階、職務の級などで加算。

休暇の取得状況

休暇の種類などは、規則で定められています。民間企業の有給休暇に当たる、年次休暇の令和6年度平均年間取得日数は15・8日です。

研修の受講状況

多様化・高度化する市民ニーズに的確に対応できる職員を育成するために、職員研修を行っています。

令和6年度は、市独自研修（773人受講）、派遣研修（129人受講）を実施しました。

職員などの給与

職員の約60%が行政職給料表で給料月額が決まっています

■職員の平均給料・給与月額

職種	平均給料月額 （前年度増減）	平均給与月額 （前年度増減）	平均年齢 （前年度増減）
一般行政職	32万1,629円 （+9,174円）	41万3,273円 （+19,488円）	40.7歳 （+0.2歳）
技能労務職	34万0,316円 （+6,620円）	42万1,627円 （+8,777円）	50.2歳 （+1.0歳）

※「平均給与月額」は、給料月額と職員手当（期末・勤勉・退職手当を除く）の合計額。

■職員の初任給と経験年数別平均給料月額

職種	最終学歴	初任給	経験年数10年	経験年数20年	経験年数30年
一般行政職	大学卒	22万6,700円	27万9,057円	37万2,150円	41万2,820円
	高校卒	19万9,400円	—	31万7,533円	34万9,200円
技能労務職	高校卒	19万2,300円	—	—	36万500円

※技能労務職の初任給は卒業後、直ちに採用される場合。

■特別職の報酬と給与削減

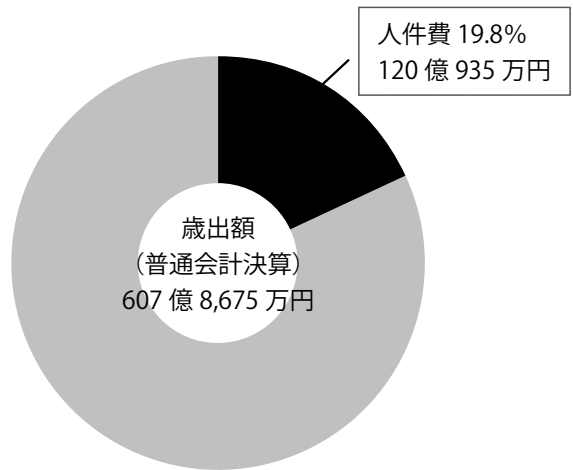
役職	給料(報酬)月額	年収	削減内容
市長	88万3,800円	1,613万8,188円	給料の10%と期末手当の一部
副市長	75万6,200円	1,380万8,212円	給料の5%と期末手当の一部
議長	70万1,000円	1,183万76円	期末手当の一部
副議長	62万9,000円	1,061万5,004円	期末手当の一部
議員	57万円	961万9,320円	期末手当の一部

※上記に加え、教育長などの給与を2%と期末手当の一部を削除

決算から見る人件費と給与費

※金額は全て端数を省略し、概数で表記。

■人件費の割合



■令和6年度普通会計の職員給与費の状況

給与費	総額
給料	38億9,701万円
職員手当	12億3,750万円
期末・勤勉手当	17億8,631万円
合計	69億2,082万円

※総額は職員数1,077人で算出（平均給与費は643万円）。

※職員手当は退職手当を除く。

※再任用短時間勤務職員を除いた職員数は1,067人。

人件費

職員の給与や退職手当、年金、健康保険などの使用者負担分、特別職の給料・報酬など

給与

給料や職員手当、期末・勤勉手当など

給料

勤労に対して支払われる基本給

市職員の給与などを公表

市政を運営する市職員の給与や採用・退職の状況など人事行政の運営状況を公表します

※記載のない限り、数値は令和7年4月1日現在。

問い合わせ
職員数について
人事行政について
企画政策課
072(740)1120
072(740)1142

年末年始の業務

市の業務は年末が12月26日(金)まで、年始は令和8年1月5日(月)から行います。
ただし、ごみ収集や一部施設では業務日程が異なります。詳しくは各課へ。

証明書の発行

問い合わせ 市民課 ☎072(740)1165

市役所での時間外交付を延長（12月26日(金)に予約受け付け）

年末の閉庁時に、住民票と住民票記載事項証明書、印鑑登録証明書（予約時に印鑑登録証番号が必要）が受け取れます。

【申し込み・交付方法】

12月26日(金)午前9時～午後5時に市民課☎072(740)1165で予約。予約・受け取りは、本人か同一世帯の人のみ（同一住所でも別世帯は不可）。予約時に受取人の指定が必要です。

交付は26日午後5時～8時と27日(土)～30日(火)の午前9時半～午後8時に市役所1階北側玄関の時間外受付窓口で行います。

【必要書類など】

受取時には、受取人の本人確認書類（運転免許証など官公庁発行で写真付きのものは1点、それ以外の国民健康保険資

格確認書などは2点）と手数料（1通につき300円）を持参。印鑑登録証明書の取得には印鑑登録証も必要です。

証明書のコンビニ交付

取得にはマイナンバーカード（利用者証明用電子証明書搭載）が必要です。12月28日(日)午後11時までと、令和8年1月16日(金)午前6時半から取得可（戸籍謄本などは12月26日(金)午後5時までと、1月16日午前9時から取得可）。

令和8年以降はアステ市民プラザでの発行はできません

12月28日(日)午後9時まで交付。令和8年1月4日(日)から開館しますが、証明書発行はできません（課税証明書などを含む）。詳しくは同プラザ☎072(740)1115へ。

施設のスケジュール

問い合わせ 各施設へ

施設名・問い合わせ（※は近隣市町の施設）		12月					1月			
		27(土)	28(日)	29(月)	30(火)	31(水)	1(祝)	2(金)	3(土)	4(日)
保健・医療	市立総合医療センター ☎0570(01)8199 12月27・28、30日～1月4日は救急のみ受け付け（要連絡）。健康保険証など持参	×	×	○	×	×	×	×	×	×
	川西リハビリテーション病院 ☎072(795)0075 診療科目や診察時間については19ページ（救急・休日診療）へ	×	○ 8:30～15:30	○ 9:00～12:00	○ 8:30～15:30	○ 8:30～15:30	○ 8:30～15:30	○ 8:30～15:30	○ 8:30～15:30	○ 8:30～15:30
	ふれあい歯科診療所 休日歯科応急診療（キセラ川西プラザ2階） ☎072(758)7388 10:00～12:30に応急処置のみ受け付け。健康保険証など持参	×	○ 10:00～12:30	×	○ 10:00～12:30	○ 10:00～12:30	○ 10:00～12:30	○ 10:00～12:30	○ 10:00～12:30	○ 10:00～12:30
	※阪神北広域こども急病センター（伊丹市）☎072(770)9988 健康保険証など持参。小児救急の電話相談は23ページへ	○ 14:30～翌6:30	○ 8:30～翌6:30	○ 8:30～翌6:30	○ 8:30～翌6:30	○ 8:30～翌6:30	○ 8:30～翌6:30	○ 8:30～翌6:30	○ 8:30～翌6:30	○ 8:30～翌6:30
	※尼崎市立休日夜間急病診療所（眼科、耳鼻咽喉科） ☎06(6480)9500 12月27日は耳鼻咽喉科のみ受け付け。健康保険証など持参	○ 18:00～20:30	○ 9:00～16:00	○ 9:00～翌5:30	○ 9:00～翌5:30	○ 9:00～翌5:30	○ 9:00～翌5:30	○ 9:00～翌5:30	○ 9:00～翌5:30	○ 9:00～16:00
子育て	こども若者相談センター（キセラ川西プラザ内） 同センター閉所中の児童虐待に関する連絡は☎189へ	×	×	×	×	×	×	×	×	×
文化など	中央図書館 ☎072(755)2424	○	○	×	×	×	×	×	×	○
	公民館図書室 問い合わせは各館へ	○	×	×	×	×	×	×	×	×
	みつなかホール ☎072(740)1117 12月28日は受け付けのみ可。1月4日は受け付けおよびホール以外の所室の利用可	○	○	×	×	×	×	×	×	○
	キセラ川西プラザ ☎072(757)1920 キセラホール ☎072(757)1920	○	○	×	×	×	×	×	×	○
	総合体育館 ☎072(759)9712 弓道場 ☎080(4404)5633 市民温水プール ☎072(755)0257 市民体育館・運動場 ☎072(793)1888 東久代運動公園 ☎072(757)6386	○	○	×	×	×	×	×	×	○
	郷土館 ☎072(794)3354 1月5日まで休館	○	×	×	×	×	×	×	×	×
	文化財資料館 ☎072(757)8624 1月5日まで休館	○	×	×	×	×	×	×	×	×
市斎場 ☎072(799)0331		○	○	○	○	○	×	○	○	○

記載のない施設は12月27日～1月4日が閉所日（アステ市民プラザは12月29日～1月3日）。市役所・キセラ川西プラザ・市民温水プールの駐車場は、通常通り利用可

ごみなどの収集日程

問い合わせ 美化推進課 ☎072(744)1124・国崎クリーンセンター ☎072(744)7280

▶「燃やすごみ」「ペットボトル」など

年末年始の収集日は右表1の通りです。

※市斎場☎072(799)0331では、犬・猫などの死獣の持ち込みを受け付けています。年末は12月31日(水)午前9時～午後2時半、年始は令和8年1月2日(金)午前9時～午後5時です（有料）。

▶「燃やさないごみ・有害ごみ」「ビン」

第1木・金曜日の区域は、右表2・3の通り（12月の収集が2回となり、1月はありません）。その他の区域は通常通りです。

▶「紙・布」

第1・3木・金曜日の区域は、右表4の通り。その他の区域は通常通りです。

表1 各ごみの最終・最初の収集日一覧

区分	収集区域など	年末最終日	年始開始日
燃やすごみ	月・木 区域	12月29日(月)	1月5日(月)
	火・金 区域	12月30日(火)	1月6日(火)
プラスチック製容器包装	全区域	12月24日(水)	1月7日(水)
ペットボトル	月 区域	12月22日(月)	1月5日(月)
	火 区域	12月23日(火)	1月6日(火)
	木 区域	12月25日(木)	1月8日(木)
	金 区域	12月26日(金)	1月9日(金)
大型ごみ	有料・要予約 ☎072(764)5379	12月26日(金)	1月5日(月)
臨時ごみ	有料・要予約 ☎072(744)1124	12月30日(火)	1月7日(水)
犬・猫などの死獣収集※	有料・要予約 ☎072(744)1124	12月30日(火) 正午まで	1月5日(月)

表2 燃やさないごみ・有害ごみ

通常収集日	区域	年末収集日
第1木曜日	山下町、笹部、下財町、山原、緑が丘、国崎、黒川、新田、けやき坂	12月4日(木)・29日(月)
第1金曜日	花屋敷、花屋敷山手町、満願寺町、平野1丁目	12月5日(金)・29日(月)

表3 ビン

通常収集日	区域	年末収集日
第1木曜日	寺畑、加茂6丁目、栄根、下加茂2丁目、西多田1・2丁目	12月4日(木)・30日(火)
第1金曜日	中央町、美園町、小花1丁目、小戸1・3丁目、栄町、多田桜木	12月5日(金)・30日(火)

表4 紙・布

通常収集日	区域	年始収集日
第1・3木曜日	山下町、笹部、下財町、山原、緑が丘、国崎、黒川、一庫、美山台、丸山台、西畦野	1月15日(木)のみ
第1・3金曜日	中央町、美園町、絹延町、出在家町、丸の内町、滝山町、鶯の森町、萩原、火打、松が丘町、霞ヶ丘、日高町、花屋敷山手町、満願寺町	1月16日(金)のみ

ごみ分別アプリが便利になりました

市公式LINEで、ごみ出しの知りたいことを確認できます。アプリの使い方など、詳しくは市ホームページへ。



小児救急の電話相談など

子どもの急な病気やけがの相談を、以下の通り受け付けます。

▶県小児救急医療電話相談 ☎078(304)8899

12月27日(土)午後6時～翌8時

12月28日(日)～令和8年1月4日(日)午前8時～翌8時

▶阪神北広域こども急病センター ☎072(770)9981

12月27日(土)午後3時～翌6時半

12月28日(日)～令和8年1月4日(日)午前9時～翌6時半

上下水道の修理など

水道・下水道の修理などは、(株)川西水道サービス☎072(757)2001で受け付けます。

各事業の年末年始の業務については市ホームページにも掲載



令和8年4月12日(日)に開催

清和源氏まつりの 出演者を募集

申し込みは
こちら



問い合わせ 文化・観光・スポーツ課 ☎072(740)1161

令和8年4月12日(日)に開催
する清和源氏まつりの懐古行
列への出演者を募集。

八幡太郎義家・巴御前・常
盤御前・静御前役の選考は、
一般公開で2月14日(土)午後1
時半からアステ市民プラザで
実施します。

申し込み受け付けは
12月1日から開始

12月1日(月)～8年1月31日
(出)に、市ホームページの申し
込みフォームで必要事項を入
力の上、送信してください(重
複応募不可)。

弁慶・牛若丸役、美女丸・
幸寿丸役は、応募多数の場合
は抽選となります。当選者
には、3月中旬に当日の案内と
入金方法をメールで連絡しま
す。

募集する清和源氏まつりの出演者一覧

出演者	人数	対象	費用	その他
八幡太郎義家	各1人	令和8年4月12日(日)現在で18～30歳の人(性別不問)	—	・同まつり後も川西スマイルナビゲーターとして、年間を通じて市などが行う各種イベントで活動できること ・選ばれた人には3万円分の商品券などをプレゼント
巴御前				
常盤御前				
静御前				
弁慶・牛若丸	ペア1組	小学生と保護者	2万円	—
美女丸・幸寿丸	各1人	小学生	1万円	—



議長に大矢根秀明さん、副議長に福西勝さん

市議会新役員が決定

問い合わせ 市議会事務局 ☎072(740)1250

10月の市議会臨時会で、議長に大矢根秀明さんが、副議長に福西勝さんが選ばれました。また、議会選出の監査委員に吉岡健次さんが選任されました。各委員会の委員は下表の通りです。



議長
大矢根 秀明

副議長
福西 勝

監査委員
吉岡 健次

新しく決まった市議会の各種役員(敬称略)

委員会		委員長	副委員長	委員
議会運営委員会		平岡 譲	田中 麻未	加藤 仁哉、欺波 康晴、大崎 淳正、黒田 美智、秋田 修一、中井 成郷
常任委員会	総務生活	中井 成郷	榮 奈津子	松隈 紀文、加藤 仁哉、大崎 淳正、福西 勝、坂口 美佳、北野 紀子
	厚生文教	田中 麻未	川北 将	加茂 文子、山崎 孝弘、大矢根 秀明、黒田 美智、角田 慎司、秋田 修一
	建設	欺波 康晴	内山 裕介	岡田 龍太郎、長田 拓也、平岡 譲、西山 博大、岡 留美、吉岡 健次
特別委員会	飛行場対策 周辺整備調査	大崎 淳正	坂口 美佳	榮 奈津子、角田 慎司、福西 勝、川北 将、秋田 修一、吉岡 健次
	市立病院改革調査	岡 留美	山崎 孝弘	松隈 紀文、加茂 文子、大矢根 秀明、黒田 美智、内山 裕介、西山 博大
	中心市街地・新名神 周辺整備調査	長田 拓也	加藤 仁哉	岡田 龍太郎、欺波 康晴、平岡 譲、中井 成郷、田中 麻未、北野 紀子
猪名川上流広域ごみ処理 施設組合議会議員				松隈 紀文、加藤 仁哉、長田 拓也、欺波 康晴、平岡 譲、黒田 美智、内山 裕介、中井 成郷、岡 留美

市の基幹業務システムが国の標準化に対応

証明書や納付書などの 様式が変更



問い合わせ ICT推進課 ☎072(740)1141

令和8年1月5日(月)から、住民記録や税、国民健康保険など基幹業務の情報システムの一部が、国のシステム標準化に対応します。これに伴い、市が発行する通知や証明書、納付書などの一部を国の定める様式に変更します。また、全国の自治体で使用する文字を統一するため、「行政事務標準文字」を導入します。詳しくは市ホームページを確認してください。



【住民票記載事項証明書のコンビニ交付が終了】

システムの標準化の対応に伴い、証明書のコンビニ交付サービスで、住民票記載事項証明書が発行できなくなります。

にぎわいが生まれる川西へ向けて

地域課題解決のための ビジネスプラン発表会



問い合わせ 産業振興課 ☎072(740)1162

日時 12月24日(水) 午前10時半～正午

場所 アステホール

10月に行われた厳正な二次審査の結果、2件のビジネスプランが採択されました。「みんなが交流しにぎわいが生まれる川西をつくる」の実現に向けて、ビジネスプランの発表会を実施します。定員は60人(先着順)で、当日会場へ。詳しくは市ホームページへ。



同時に、発表を行った2件について、令和8年2月28日(土)までふるさと納税を活用したクラウドファンディングを実施します。

まちの未来をあなたの声でつくる

パブリックコメントの実施・公表



問い合わせ 産業振興課 ☎072(740)1162・Fax 072(740)1332・✉kawa0181@city.kawanishi.lg.jp

皆さんからの意見を広く募集します

中小企業の振興を図り、地域経済の活性化や将来にわたる安定的で健全なまちづくりの達成を目的とする「(仮称)未来につなぐ川西市中小企業振興条例」制定に向けた条例(案)について、意見を募集します。同案は、市ホームページや各公民館・行政センター、市商工会などで閲覧可。

意見がある人は、令和8年1月6日(火)までに住所、氏名、意見を書き、提出フォーム(計画案の2次元コードからアクセス可)から送信するか、〒666-8501・産業振興課へ郵送してください(郵便番号と課名で届きます)。メールやファクスでの提出もできます。詳しくは市ホームページへ。



寄せられた意見と市の検討結果を公表します

10月に実施した「第4期川西市中心市街地活性化基本計画(案)」に係る意見提出手続きへの意見の提出件数は17件でした。また、検討結果を12月19日(金)まで公表します。

市ホームページに掲載する他、市役所2階の産業振興課、市政情報コーナー、各公民館、各コミュニティセンター、アステ市民プラザ、中央図書館、パレットかわにし、まちなか交流拠点マチノマ、市商工会などで閲覧できます。ただし、氏名などの個人情報は公表しません。詳しくは市ホームページへ。



かわにしのイマ

「こども・若者参加条例」を周知するためのイベント、「川西もりあげ だすこいまつり」の企画として「こっしー直通便」を実施。
こども・若者の質問の中から二つをピックアップして紹介します。

コッシーが答えます！



いろいろな
知りたい
答えたい

11月1日に、アステ川西びいぷう広場で開催された「川西もりあげ だすこいまつり」。インスタライブの出張版として、こども・若者の質問に市長が直接答える「こっしー直通便」を開催しました。詳しくはこども政策課 ☎ 072(740)1246へ。

Q.「こども・若者参加条例」という名称に「若者」を入れた理由は（23歳からの質問）

条例を作るとき、「こども条例」にするか、「こども・若者参加条例」にするか、市長としてかなり悩んだ。最終的に審議会で、「若者の投票率や社会参加がまだまだ少ないため、若者を入れた方が良いのではないか」という意見をい

ただき、「こども・若者参加条例」になった。

このイベントに、質問してくれたあなたのような「若者」が参加してくれたのは非常にうれしい。

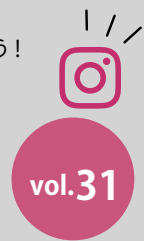
Q.最近びっくりしたことは（11歳からの質問）

イベントの名前が「だすこいまつり」になったこと。企画だけでなく、どんなイベント名にするかは、子どもたちに考えてもらった。その候補の中から、おとなは1人1票、子どもは1人2票で投票した。

おとなは、真面目で無難な名前を選ぼうとしたが、子どもらしい、「川西もりあげ だすこいまつり」が1票差で勝ったという結果にびっくりした。また、それを喜んで受け入れたおとなたちがたくさんいたことがさらにうれしいびっくりだった。

インスタライブで市長と話そう！

おしえて コッシー



12月18日 木 午後8時—8時40分

インスタアカウント@city_kawanishi



市公式 Instagram でインスタライブを開催。市長と参加者がオンラインでつながり、投稿してもらった疑問にその場で回答します。

問い合わせ 広報広聴課 ☎ 072(740)1104

暮らしの困りごとを地域の力で解決

車両で移動をサポートする外出支援を実施

市では、地域住民からの依頼で日常生活での困りごとを、市民が主体となって行う「訪問型支えあい活動（生活支援や外出支援）」を支援しています。

令和6年度から、同活動を行う団体に対して、必要経費の一部を補助しており、これまでに12団体が利用しました。

7年度からは、車両を使った「外出支援」を行う団体への補助金額を拡充し、新たに3団体が実施。東谷地区では、11月に東谷コミュニティ支えあい交通「乗りっこ」の出発式が行われました。

今後約20団体が補助金を利用し、訪問型支えあい活動を行う予定です。引き続き、市社会福祉協議会と一

緒に地域で活動する団体をサポートし、住み慣れた場所で安心して暮らせる地域をつくることをめざします。



出発式の様子

問い合わせ 介護保険課 ☎ 072(740)1148

専門相談

市外局番は072です。

相談名	日程・場所	予約・問い合わせなど
弁護士相談 (同内容の相談は1回限り)	7・21日、 1月11日(日) アステ市民プラザ	生活安全課 ☎ (740) 1333 相談日の9日前(1月分は16日前)の金曜日から電話予約（先着順）
	3・10・17・24日・ 1月7日(水) 生活安全課	
司法書士相談 (同内容の相談は1回限り)	9・23日(火) 生活安全課	
家事調停相談	11・25日、 1月8日(木) 生活安全課	生活安全課 ☎ (740) 1333 相談日の原則1週間前(1月分は2週間前)の同じ曜日から電話予約（先着順）。
税理士相談 (同内容の相談は1回限り)	18日(木) 生活安全課	
行政書士相談	2日・1月6日(火) 生活安全課	
土地家屋調査士相談	16日(火) 生活安全課	
国などへの行政相談	8日(月) 東谷公民館 18日(木) 生活安全課	生活安全課 ☎ (740) 1333 当日会場へ
消費生活・多重債務相談	月～金曜日 消費生活センター	消費生活センター ☎ (740) 1167（16：00まで）電話相談可
年金相談	月～金曜日 医療助成・年金課	医療助成・年金課 ☎ (740) 1171
	24日(水) アステ市民プラザ	尼崎年金事務所 ☎ 06(6482)4591 電話予約
犯罪被害者相談	8・22日(月) 生活安全課	犯罪被害者等ホットライン ☎ (740) 2050 相談日の前週(月)までに電話予約
空き家相談	1月8日(木) 住宅政策課	住宅政策課 ☎ (740) 1205 12月26日(金)までに予約
市民活動・NPO・起業サポート相談	火曜日 パレットかわにし	市民活動センター ☎ (759) 1826 要予約
分譲マンション管理・運営相談	随時 住宅政策課	住宅政策課 ☎ (740) 1205 要予約

福祉相談

市外局番は072です。

相談名	日程・場所	予約・問い合わせなど
社協福祉総合相談	月～金曜日 キセラ川西プラザ1階	社会福祉協議会 ☎ (759) 5200
心配ごと相談	木曜日 キセラ川西プラザ1階	社会福祉協議会 ☎ (759) 8611(13:30～15:00)
司法書士による成年後見相談	17日(水) キセラ川西プラザ1階	成年後見支援センター ☎ (764) 6110 12日(金)までに予約
心の相談	19日(金) 市役所会議室	障害福祉課 ☎ (740) 1178 要予約
知的障がい児(者)のための相談	11日(木) キセラ川西プラザ1階	手をつなぐ育成会 ☎ (786) 9244 9日(火)までに予約
精神障がい者の家族のための相談	17日(水) キセラ川西プラザ1階	むぎのめ家族会 ☎ 070(8427)5147 電話相談可 要予約
障がい当事者とのピアカウンセリング	随時 キセラ川西プラザ1階	市障がい者基幹相談支援センター ☎ (758) 6228 要予約
生活困窮者自立相談	月～金曜日 地域福祉課	くらしとしごとの応援カウンター ☎ (740) 1189 要予約

子ども相談

市外局番は072です。

相談名	日程・場所	予約・問い合わせなど
子育ての悩み相談	月～金曜日 キセラ川西プラザ3階	こども若者相談センター ☎ (740) 1248 電話相談可
	各地域の子育て拠点での相談については、23ページへ	
こどもの悩みの電話相談	月～金曜日 キセラ川西プラザ2階	こども若者相談センター ☎ (758) 7830
子どもの人権相談	月～金曜日 子どもの人権オンブズパーソン事務局相談室	子どもの人権オンブズパーソン ☎ 0120(197)505(10：00～18：00) 電話相談可
子どもの育児・発達相談	月～金曜日 川西さくら園	川西さくら園 ☎ (755) 1772 電話相談可。来園は要予約
教育相談	月～金曜日 キセラ川西プラザ2階	こども若者相談センター ☎ (757) 8080 面接は要予約
児童虐待などの相談	月～金曜日 キセラ川西プラザ2階	こども若者相談センター ☎ (740) 1152
	月～金曜日 キセラ川西プラザ3階	県川西こども家庭センター ☎ (756) 6633 児童虐待防止24時間ホットライン ☎ (759) 7799
子ども・若者総合相談	月～金曜日 キセラ川西プラザ2階	こども若者相談センター ☎ (758) 5044
すくすく乳幼児相談	1月22日(木) 保健センター	保健センター ☎ (758) 4721 要予約。12月25日(木)から受け付け

人権相談

市外局番は072です。

相談名	日程・場所	予約・問い合わせなど
特設人権相談	4日(木)・19日(金) 人権推進多文化共生課相談室	人権推進多文化共生課 ☎ (740) 1150 予約優先
女性のための相談	火～木曜日 パレットかわにし	男女共同参画センター ☎ (759) 1856 要予約。電話相談可
	月・金曜日 電話相談のみ	男女共同参画センター ☎ (759) 1857（10:00～12:00）
DV相談	月～金曜日	配偶者暴力相談支援センター ☎ (758) 0708
セクシュアル・マイノリティ相談	25日(木) 総合センター	総合センター ☎ (758) 8398
生活人権相談	月～金曜日 総合センター	総合センター ☎ (758) 8398 電話相談可

労働相談

市外局番は072です。

相談名	日程・場所	予約・問い合わせなど
労働相談	10・24日(水) 産業振興課	産業振興課 ☎ (740) 1162 要予約
キャリア・カウンセリング	1・8・15・22日(月) パレットかわにし	産業振興課 ☎ (740) 1162 予約優先
職業相談	月～金曜日 パレットかわにし	川西しごと・サポートセンター ☎ (757) 6380
若者キャリアサポート	月～金曜日 (内容で曜日指定) パレットかわにし	若者キャリアサポート 川西 ☎ 070(5652)7299 要予約
出張キャリア相談	毎月第3木曜日	さんだ若者サポートステーション ☎ 079(565)9300

市役所へは〒666－8501と課名で郵送できます。料金表示のないものは無料。記載がない場合、受付時間は各施設の執務時間中です。

記号の意味 曜日時 場ところ 対対象 講講師 種種目 費費用 定定員 他その他 申申し込み (郵郵便 電電話 図図ファクス 図図ウェブ・アプリ 電E-mail 図図先着順 図図定員超過の場合は抽選) 問問い合わせ 電電話番号 Faxファクス番号 電ウェブ・アプリ 電E-mail

郷土館

☎072(794)3354

須磨張り子展

張り子作家の吉岡武徳さんによる十二支や招き猫などを展示。

時 12月9日(火)～令和8年1月18日(日)▷**費**入館料

鉱山図屏風展

銅の製錬を営んでいた平安家に伝わる鉱山図屏風を展示。

時 12月20日(土)～令和8年1月18日(日)▷**費**入館料



クリスマスコンサート

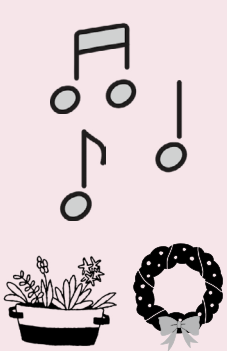
「Plant」による歌とフルートのコンサート。クリスマスソングなど、幅広い世代で楽しめる曲を披露します。

時 12月13日(土)午前10時半～11時半▷**費**団体割引の入館料▷**他**下足袋持参

冬の園芸教室

クリスマスやお正月を華やかに飾るリースや寄せ植え作り(リースまたは寄せ植えのどちらかを選べます)。

時 12月10日(水)午前10時～11時半・午後1時半～3時▷**講**森のお花屋さん代表の齋藤安男さん▷**費**リース3,400円、寄せ植え1,800円▷**定**各20人▷**他**軍手とスコップ、下足袋持参▷**申** 12月2日(火)午前10時から



市要領は12月1日(月)から市ホームページに掲載有地を公募により売却

問い合わせ 資産活用課 ☎072(740)1403

市が所有する土地を公募により売却します。入札実施要領は、12月1日(月)から市ホームページに掲載します。入札への参加方法など、詳しくは市ホームページへ。

【売却する市有地】

- ①旧絹延団地跡地：条件付き一般競争入札（絹延町97－1外3筆、宅地、3,136.46平方[㎡]）
- ②平野3丁目市有地：一般競争入札（平野3丁目593－1外3筆、山林外、478.99平方[㎡]）



日本語講座を開催します

問い合わせ 人権推進多文化共生課 ☎072(740)1150
✉kawa0014@city.kawanishi.lg.jp

詳しくは市ホームページで確認してください。

時 令和8年1月17日～3月21日の毎週土曜日。いずれも午前10時～正午。全10回▷**場**総合センター▷**対**外国籍の市民



久代幼稚園・川西南保育所の一体化に関するタウンミーティングを実施します

問い合わせ こども政策課 ☎072(740)1246

市立久代幼稚園・川西南保育所を一体化し、新たに民間の認定こども園の整備を計画しています。その内容について、市長が市民の皆さんと意見交換を行うタウンミーティングを開催します。

時 12月20日(土)午前10時～正午▷**場**同幼稚園▷**定**50人▷**他**手話通訳・要約筆記あり。子ども同伴可▷**申** 12月17日(水)までに市ホームページの申し込みフォームから送信



災害に備える

ウェブで事前に確認



避難情報や防災マップ、備蓄品について、市ホームページで公開中。災害への備えとして事前に確認を。

問い合わせ 危機管理課 ☎072(740)1145

自己社会保険や税金、扶養などのことを学ぶ分らしい働き方を見つけるセミナー

問い合わせ 産業振興課 ☎072(740)1162

テーマは「働き方が変わる！制度理解の第一歩」。再就職時の社会保険や税金、扶養などについて学ぶ。

時 令和8年1月19日(月)午前10時から▷**場**パレットかわにし▷**対**就職・就労に関心のある人▷**講**特定社会保険労務士の高見香織さん▷**定**20人▷**他**保育あり（1歳半以上の未就学児。1月12日(祝)正午までに予約）雇用保険受給者の「求職活動」の実績対象▷**申** 1月12日正午までに住所、氏名、年齢、電話番号、メールアドレスを産業振興課へ(申し込みフォームから予約可)



年末年始に向けて感染症対策に家庭で薬などの準備を

問い合わせ 保健・医療政策課 ☎072(740)1136

昨年の年末年始、市内の救急病院では感染症の流行により、医療現場が非常に逼迫しました。

救急外来を受診しても、多くの場合、解熱剤などの処方に留まります。年末年始に向けて、解熱剤や喉痛の薬、スポーツドリンクなどの常備品を準備しておきましょう。受診が必要か迷った時は、救急安心センターひょうご☎#7119、または☎078(331)7119に相談してください。

新たに送付を希望する人は申し込みを確定申告用納付確認書の発送は登録制

問い合わせ 各課へ

令和7年1～12月の1年間に納付した国民健康保険税・後期高齢者医療保険料・介護保険料の「確定申告用納付確認書」（旧・納付済額のお知らせ）は登録制です。新たに送付を希望する人は、電話か市ホームページから登録を申し込んでください。同納付確認書の発送は8年1月末ごろです。

申し込みについて、詳しくは国民健康保険税と後期高齢者医療保険料については保険収納課☎072(740)1177、介護保険料については介護保険課☎072(740)1148へ。

リチウムイオン電池による火災が急増中

リチウムイオン電池を安全に使用するために

問い合わせ 警防課 ☎072(759)9980

リチウムイオン電池による火災が急増しています。「連絡先が確かなメーカーや販売店から購入する」「PSEマークがある製品を選ぶ」「就寝中・外出中の充電は避ける」「車内などの高温下に放置しない」「異常を感じたらすぐに使用をやめる」など、安全に使用してください。詳しくは市ホームページへ。



健康づくり事業のパンフレットに掲載広告事業者を募集します

問い合わせ 保健センター ☎072(758)4721

令和8年3月に市内全戸に配布する「健康づくり事業のご案内」パンフレットに、有料広告を掲載する事業者を募集。部数は約7万部で、費用は1枠2万円からです。

保健センターに備え付けの申込書(市ホームページからダウンロード可)に必要な事項を書き12月1日(月)～19日(金)(必着)に〒666－0016・中央町12－2の保健センターへ持参か郵送してください。詳しくは、同センターへ。



12月は税の徴収強化月間税の納付が困難な場合は早めに相談を

問い合わせ 各課へ

税の公平性と税収の確保をめざし、財産の差し押さえなど税の徴収対策を強化します。

病気や失業で納付が困難な場合は、早めに相談してください。市税については市税収納課☎072(740)1134、県税については県伊丹県税事務所収税課☎072(785)7141へ。

納期限は12月25日(木)です

固定資産税・都市計画税〈第3期〉

課税については資産課税☎072(740)1133、納付については市税収納課☎072(740)1134へ

国民健康保険税〈第7期〉

後期高齢者医療保険料〈第6期〉

介護保険料〈第6期〉

詳しくは保険収納課☎072(740)1177、介護保険課☎072(740)1148へ

幸せ麻雀教室 **さつき**の健康麻雀 広告

お金を賭けない
お酒を飲まない
煙草を吸わない

池田駅すぐ近くにあるショッピングセンター内の麻雀教室です。空いた時間に、認知症予防に、麻雀を打ってみませんか？麻雀を全く知らないという方も大歓迎。もちろんベテランの方も。お友達と一緒に、お一人様でも是非遊びに来て下さい。

〒563-0048 大阪府池田市呉服町1-1 サンシティ池田B117-2
阪急池田駅下車▶駅直結のサンシティ池田地下一階
▶阪急オアシスがあるフロアになります。
☎072-737-7405 〇10:00～17:00

ホームページはこちら

△掲載の申し込みは(株)ウィット ☎072(668)3275へ。

川西市全域対応 年中無休 広告

水回りのことなら
どんなことでも
お気軽にご相談ください

出張お見積り無料！

水漏れ・つまり・給排水工事・リフォーム・給湯器交換など

川西市水道局指定業者
●家族経営・アットホームな町の水道屋さん●
水道工事屋 One
川西池田営業所 川西市小戸 2-5-15-601
宝塚本部 宝塚市売布東の町15-35
☎072-707-2698

△掲載の申し込みは(株)ウィット ☎072(668)3275へ。

相続 遺言 空き家対策 いますぐご相談ください 広告

■実家や自宅の名義変更を忘れている方
■実家、空き家、土地を売却したい方
■土地や家のことで悩まれている方

相続の手続きができていない方
身寄りがなく将来が不安な方
誰に相談していいかわからない方

谷口司法書士事務所
司法書士・行政書士 谷口 裕宣
(大阪司法書士会・大阪府行政書士会所属)

☎0120-914-496

ご相談は、土日・夜間(夜9時まで)対応可能です。＜要予約＞

池田市呉服町5番21号 ☎072-747-5006
阪急「池田」駅から徒歩3分(約240m) <提携駐車場複数有>

△掲載の申し込みは(株)ウィット ☎072(668)3275へ。



相談の案内

市政情報

求人・案内

セミナー

図書館

スポーツ

健康・福祉

高齢者

公民館

イベント

子育て

コラム

フォトニュース

フォトニュース

市役所へは〒666-8501と課名で郵送できます。料金表示のないものは無料。記載がない場合、受付時間は各施設の執務時間中です。

記号の意味 時日時 場ところ 対対象 講講師 種種目 費費用 定定員 他その他 申申し込み (郵便便 電電話 図図ファクス 図ウェブ・アプリ 図E-mail 図先着順 図定員超過の場合は抽選) 図問い合わせ 電電話番号 Faxファクス番号 電ウェブ・アプリ 電E-mail

求人

図書館司書

令和8年4月1日採用を1人。中央図書館での司書業務。受付期間など、詳しくは市ホームページへ。



図書館司書の資格があり、パソコン操作ができる人 同図書館 072(755)2424

スクールソーシャルワーカー

随時採用を2人。市立小・中学校に出向き、問題を抱える子どもや学校に対し、支援する業務。受付期間など詳しくは市ホームページへ。



社会福祉士が精神保健福祉士の資格と、普通自動車免許を持ち運転できる人 同若者相談センター 072(758)8680

事務員(障がい者対象)

勤務日数・時間は応相談。身体障害者手帳か療育手帳、精神障害者保健福祉手帳

(759)1891・info@gesca-kawanishi.jp

暮らしの中から
気づく防災

テーマは「ジェンダー平等の視点で防災を考える」。

令和8年1月14日(水)午後2時～3時半 同 けやき坂公民館 同 スマイルストック代表の森絹代さん 同 10人 同 同 住所、氏名、年齢、電話番号、メールアドレスを男女共同参画センターへ



072(759)1856・Fax 072(759)1891・info@gesca-kawanishi.jp

スポーツ

ミズノバドミントン教室

基礎から応用まで。①中級クラス②初級クラス。
毎週金曜日①午前9時～10時50分②11時～午後0時50分
同 市民体育館 同 18歳以上 同 認指導員の宇治弘樹さん 同 費 各月6000円 同 定 各10人 同 他 500円で体験受講可 同 同 同館へ 同 072(793)

の交付を受けている人 同 若干名 同 同 任意の履歴書に必要事項を書き、令和8年1月9日(金)(必着)までに職員課へ(専用サイトから送信可) 同 072(740)1142



相談支援兼就労支援員

試験日は12月25日(木)。対象など、詳しくは専用サイトへ。
定2人 同 12月18日(木)までに同サイトから送信 同 地域福祉課 072(740)1189



案内

市人権擁護委員に委嘱

坂東智子さんが法務大臣より人権擁護委員に委嘱されました。任期は令和10年9月30日までの3年間です。

同 人権推進多文化共生課 072(740)1150

各種都市計画
変更案の縦覧

用途地域・地区計画・特別用途地区の都市計画変更案を

1888

ミズノこども空手教室

毎週金曜日の午後5時半～6時45分 同 市民体育館 同 小学1～6年生 同 ミズノ(株)の柘田さつきさん 同 費 月4400円(きょうだい割3300円) 同 定 10人 同 500円で体験受講可 同 同 同館へ 同 072(793)1888

市内駅伝競走大会

費用や種目など、詳しくは市陸上競技会ホームページへ。
令和8年1月24日(土)午前8時20分受け付け 同 ドラゴンランド猪名川河川敷 同 小学生以上 同 同 協会のホームページの申し込みフォームから予約 同 同 協会の河崎さん 090(1710)2573



生き生き体操体験教室

12月9日(火)・16日(火)。いずれも午前11時～午後0時半 同 総合体育館 同 運動のできる服装で室内用シューズ、ヨガマットかバスタオル持参。介護予防・健康ポイント事業「笑顔ミライちよきん」の対象 同 市健康体操協会の岸さん 0

縦覧します。市民または利害関係者で意見があれば、縦覧期間中に意見書(任意様式)を提出できます。

12月10日(水)～24日(木) 同 市役所5階の都市政策課へ 同 072(740)1201

年末の交通事故防止運動

12月1日(月)～10日(水)に「年末の交通事故防止運動」を実施。年末は、交通事故の多発が懸念されます。交通ルール遵守の徹底など一人一人が気を付けましょう。

同 交通政策課 072(740)1184

県特定(産業別)
最低賃金が変わります

改定は12月1日(月)から。金額など、詳しくは市ホームページへ。



セミナー

30年の女性支援のあゆみ

ジェンダー平等を推進する市民活動家・正井さんが語る。

090(5885)2717

彫刻の道マラソン大会
コース全面通行止め

12月14日(日)午前9時～午後1時、町道松尾台2・3・4号線、原9号線、原広根線が全面通行止めになります。猪名川町方面へ通行する場合は、迂回してください。詳しくは同大会事務局へ。
072(766)8783

中央図書館
072(755)2424

年末年始の貸し出し

年末年始の休館に伴い、12月15日(月)～28日(日)は、1人15冊まで3週間借りられます。12月28日午後5時～令和8年1月4日(日)午前10時は返却ポストが利用できません。年末年始の開館日は9ページへ。

最近の科学絵本について

おはなし会で科学(知識)絵本を読む時の注意点や紹介する時の工夫を学ぶ。
12月4日(木)午後1時～4時 同 おはなし会に興味がある人 同 元香芝市民図書館長の川上博幸さん 同 費 50円 同 定 30人 同 同 同館へ 同 072(759)1891・info@gesca-kawanishi.jp

12月19日(金)午後1時半～3時 同 パレットかわにし 同 認定NPO法人「女性と子ども支援センターウイメンズネット・こうべ」代表理事の正井禮子さん 同 定 30人 同 保育あり(1歳半以上の未就学児。先着8人。12月12日(金)までに予約) 同 同 同館へ 同 072(759)1826・Fax 072(759)1891・info@gesca-kawanishi.jp

暮らしと働き方の
ちょうどいいバランス

ワークライフバランスを意識した時間の使い方を学ぶ。
令和8年1月8日(木)午後1時半～3時 同 パレットかわにし 同 社会保険労務士の塚田香織さん 同 定 8人 同 保育あり(1歳半以上の未就学児。先着8人。12月24日(水)までに予約) 同 同 同館へ 同 072(759)1856・Fax 072



氏名、電話番号を登録グループ「川西おはなしの会ひばり」の新聞さんへ 同 090(5906)1781・ginrin.torako@gmail.com

絵本であそぼう

登録グループ「いないいないばあ」による読み聞かせなど。

12月7日(日)午前10時半～11時 同 未就園児と保護者 同 20組 同 同 当日会場へ 同 同 グループの細見さん 072(759)1791

クリスマスおはなし会

絵本の読み聞かせなど。
12月13日(土)午前11時から・未就学児、午後2時半から・小学生

英語読み聞かせ

国際交流員と市内小・中学校のALTによる英語での絵本の読み聞かせなど。
12月21日(日)午前11時半～12月26日(金)は館内整理日のため休館します。

休館日のお知らせ

12月26日(金)は館内整理日のため休館します。

バイクを無料で回収・処分

このような状態のバイクをお持ちではないですか?

古くて ボロボロのバイク 事故等で故障したバイク 鍵のないバイク 所有者のわかる書類のないバイク

まずはお気軽にお問合せください!!

0120-408-741

電話受付 / 月～日曜日 10:00～19:00

廃車手続きも無料で代行いたします **バイクヤードDice(ダイス)** 〒612-8499 京都市伏見区下烏羽南門面田町41 1F 古物商 第611102130038

△有料広告の内容に関する一切の責任は広告主に帰属します。掲載の申し込みは(株)ウィット ☎ 072(668)3275 へ。

バイクの回収・処分は Diceへ!

「放置したまま…」 「古すぎるよね?」 など、
どのような状態のバイクでもご相談ください。

アステ 12.6sat 7sun

毎月第1土曜・日曜に各店舗前にて開催!

クリスマス抽選会

抽選券配布: 12月6日(土)～25日(木)

12月21日(日)～25日(木)

午前10時～午後8時 ※最終日は午後9時終了

JTBトラベルギフト 50,000円分 3本

1等 BRUNOカタログギフト 20,000円分 5本

2等 高級和牛 10,000円分 10本

3等 アステクーポン 1,000円分 150本

4等 アステクーポン 500円分 4,500本

5倍ポイントDAY

毎月25日はスペシャルデー!

今月は**12月25日(木)**

※一部店舗を除きます。

※イベント内容は変更になる場合がございます。あらかじめご了承ください。詳しくはWebサイトで。www.astekawanishi.com

△有料広告の内容に関する一切の責任は広告主に帰属します。掲載の申し込みは(株)ウィット ☎ 072(668)3275 へ。

アステ 12.28日(日)～31日(水)

年末 うまいもの市

※最終日は午後6時終了

1階 ひいぶう広場

アステ 川西



相談の案内

市政情報

求人・案内
セミナー

スポーツ
図書館

健康・福祉

高齢者

公民館

イベント

子育て

コラム

フォトニュース

意外と知らない



歯科医師会
からの
お知らせ

歯がなくても 食べられる理由

鳥類と人間の違い

鳥類には歯がありませんが、果実や穀物などの硬いものを食べることができます。それは消化管の途中にある砂嚢という器官があるからです。砂嚢の内部には砂や小石が入っており、強力な筋肉がこれを動かすことで、食べたものをすりつぶします。ほぼ全ての鳥類が砂嚢を持つ他、一部の爬虫類や魚類、昆虫、軟体動物にも見られます。

この砂嚢、実は私たちにとっても身近な存在で、焼き鳥屋さんでよく見かける「砂肝(ずり)」が、まさにこの器官です。強い筋肉で硬い食べ物を砕くため、あの独特のコリコリとした食感が生まれます。世界中で食材として利用されており、日本だけでなく世界中でさまざまな料理に使われています。

歯は一生もの

人間には砂嚢がなく、食物を細かく砕くのは歯の役割です。歯を失うと咀嚼が不十分になり、消化器官への負担が増え、栄養の吸収にも影響を及ぼします。鳥類のように「歯なしでも大丈夫」とはいかず、入れ歯やインプラントなどの治療が重要です。

私たちの歯は一生もの。人間には歯が必要不可欠です。日々のケアを怠らず、定期的な歯科検診を受けることが、健康な食生活を支える第一歩です。

12月健康カレンダー

保健センター ☎072(758)4721

色のついている検(健)診は、1年度に1回の受診です。

項目	対象	日	受付時間	備考
半日人間ドック ※オプション検査あり	18歳以上	月・火曜日	9:00～9:30	14日前までに予約。 市内3万4,800円、市外3万8,800円
一般健康診査 マイナ保険証または 資格確認証など持参	18～39歳	月・火曜日	12:50～14:45	問診、診察、身体計測、血液検査、尿検査。一般健康診査は1,000円、特定健康診査は医療保険者が定める負担額(予約制)。 ※特定健康診査の心電図・眼底検査などは、検査や問診などで条件を満たし、医師が必要と認める場合のみ実施。 ※後期高齢者健診では、希望者に心電図検査と腫瘍マーカー検査(CEA、AFP)を健診とセットで実施。
特定健康診査 受診券、マイナ保険証または資格確認証など持参	40(※)～74歳 ※令和8年3月31日までに40歳になる人			
後期高齢者健康診査 マイナ保険証または資格確認証など持参 ※オプション検査あり	75歳以上など (65～74歳の後期高齢者医療被保険者を含む)			
肝炎ウイルス検診	40歳以上の未受診者など			
前立腺がん検診	50歳以上の男性	※第1・3火曜日は無料歯科健診・相談あり。	※特定健康診査は受診券(医療保険者が発行)が届いてから予約。	血液検査など。予約制1,000円
肺がん検診	満40歳以上			胸部X線撮影など。予約制
胃がん(バリウム)検診	満40歳以上			胃部X線撮影など。予約制
大腸がん検診	満40歳以上	月～金曜日	9:00～17:00	直接センターへ
子宮頸がん検診	満20歳以上の女性	水曜日	13:15～14:15	細胞診など。予約制
乳がん検診	満40歳以上の女性	木曜日 (月2回程度)	9:00～10:30 13:00～14:30	乳房X線検査など。予約制(隔年度受診)
骨粗しょう症検診	満40歳以上の女性	水曜日	12:50～13:00	X線(デキサ法)検査、栄養相談予約制。1,000円

※オプション検査の内容＝半日人間ドックは胸部CT撮影検査1万1,000円、胃カメラ検査3,000円、骨密度検査1,000円(要別途料金)。後期高齢者健康診査は心電図検査:1,300円、腫瘍マーカー検査:2,300円(要別途料金)

項目	対象	日	受付時間	備考
健康相談会	保健センターの一般・特定・後期高齢者健康診査を受けた人	10日(木)・18日(木)・26日(金)	午前 (予約時に決定)	予約制。健診結果に基づき生活習慣を振り返り、生活習慣病予防のために保健師・管理栄養士などが改善に向けて支援します。

川西リハビリテーション病院 ☎072(795)0075

診療科目	受付時間	備考
小児科	月～金曜日 8:30～11:30(要連絡) (祝日・年末年始を除く)	東畦野5-18-1

救急・休日診療(いずれも応急診療のみ)

施設名	診療科目	受付時間
川西リハビリテーション病院(東畦野5-18-1) ☎072(795)0075	内科 (15歳以上、中学生は除く)	日曜日・祝日・年末年始(12/30～1/3) 8:30～15:30(要連絡。診察時間は10:00～12:00、13:00～16:00)
ふれあい歯科診療所(キセラ川西プラザ2階) ☎072(758)7388	歯科	日曜日・祝日・年末年始(12/30～1/3)・お盆(8/13～8/15) 10:00～12:30
尼崎市立休日夜間急病診療所(尼崎市西難波町6-1-9) ☎06(6480)9500 ※11月1日に上記所在地へ移転しました。	眼科・耳鼻咽喉科	日曜日・祝日 9:00～16:00 年末年始(12/29～1/3) 9:00～翌5:30 土曜日 18:00～20:30(耳鼻咽喉科のみ)

ふれあい歯科診療所での歯科診療など(予約は電話または窓口) ☎072(758)7388

事業名	実施日	受付時間	対象者
要介護高齢者歯科診療	木・土曜日	13:00～15:30	65歳以上の要介護者
障がい者(児)歯科診療	水・金曜日	13:00～15:30	一般の歯科医院での治療が困難な障がい者(児)

市役所へは〒666-8501と課名で郵送できます。料金表示のないものは無料。記載がない場合、受付時間は各施設の執務時間中です。

記号の意味 時日時 場ところ 対対象 講講師 種種目 費費用 定定員 他その他 申申し込み (郵便便 電電話 図図ファクス 図図ウェブ・アプリ 電E-mail 図図先着順 図図定員超過の場合は抽選) 問問問い合わせ 電電話番号 Faxファクス番号 電ウェブ・アプリ 電E-mail

健康



保健相談

血圧測定と健康相談。

時12月4日(木)午後1時半～3時
場総合センター 図072(758)8398

保健センター
☎072(758)4721

12月の献血日

時場6日(土)午前10時～正午、午後1時15分～4時・川西阪急スクエア北側。13日(土)午前9時40分～11時45分、午後1時～4時・多田グリーンハイッ第2自治会館

生活習慣病予防教室

テーマは①「あなたの骨は大丈夫」②「血糖値が気になる方」に。管理栄養士と歯科衛生士による、食生活の見直しや歯と口の健康の話。

時①12月16日(火)②令和8年1月9日(金)。いずれも午前10時～11時40分 場予防歯科センター 定各15人 申 免保健センターへ(申し込みフォームから予約可)



健康運動体験教室

基礎代謝の維持・向上の軽運動と話。

時12月18日(木)午後1時20分～3時半 場保健センター 図医師に運動を禁止されていない人 定18人 申 同センターへ(申し込みフォームから予約可)



予防歯科センター
☎072(759)3171

歯科健診の無料受診券

利用期限は、令和8年3月末まで。対象者には受診券を送付しています。早めに受診してください。詳しくは市ホームページへ。



オーラルフレイル 予防教室

口腔乾燥度、舌の力などの測定、問診、診察など(受診は年1回まで)。
時令和8年1月8日(木)午前9時半から(希望者には2月5日(木)午後にフォロー測定あり) 場予防歯科センター 対50歳以上の市民 定20人 申 同施設

福祉

12月1日(月)から同センターへ(申し込みフォームから予約可)

歯科健診

むし歯や歯肉の検診。
時12月2日(火)・16日(火)。いずれも午後1時半～2時20分 場保健センター 図18歳以上



障害者職業能力開発校 オープンキャンパス

①校内見学説明会②オープンキャンパスを実施。
時①令和8年1月16日(金)午後1時～3時②2月21日(土)午後1時～3時55分 場同校 図障がいのある人と家族、支援関係者 申 郵Fax 申込書(同校ホームページからダウンロード可)に必要事項を書き、①は1月9日(金)(必着)②は2月13日(金)(必着)までに〒664-0845・伊丹市東有岡4-8の兵庫障害者職業能力開発校へ(同校ホームページの申し込みフォームから予約可) 図 電



高齢者



高齢者就職 支援セミナーin川西

社会保険労務士による60歳以降の賃金設計など。
時令和8年1月19日(月)午後1時半～3時半(1時受け付け) 場アステホール 対ハローワーク伊丹で求職登録しているおむね60歳以上の求職者 講特定社会保険労務士の高田和彦さん 定50人 申 免ハローワーク伊丹へ 問 電072(772)8616

広告

屋根工事・雨漏り・外壁塗装のことなら!

創業明治34年
屋根のプロ

株式会社 藤重

【本社】池田市鉢塚3-7-13
http://www.fujijyu.com/

兵庫県住宅改修登録 兵住改 P06 第00004号
※パナソニックの住まいパートナーズ

にお任せください!

屋根・外壁で気になること、
お困りごとはありませんか?

屋根診断無料!
お見積もり無料!
お気軽に
ご相談ください!

0120-20-2124

△有料広告の内容に関する一切の責任は広告主に帰属します。掲載の申し込みは(株)ウィット ☎072(668)3275 へ。



市役所へは〒666－8501と課名で郵送できます。料金表示のないものは無料。記載がない場合、受付時間は各施設の執務時間中です。

記号の意味 時日時 場ところ 対対象 講講師 種種目 費費用 定定員 他その他 申申し込み (郵便便 電電話 図図ファクス 図図ウェブ・アプリ 図E-mail 図図先着順 図定員超過の場合は抽選) 問問い合わせ 電電話番号 Faxファクス番号 ●ウェブ・アプリ 図E-mail

公民館



北陵公民館
☎072(794)9090

人権講座

テーマは「視覚障がいの方と交流しよう」。

時 令和8年1月30日(金)午後2時～3時半 講 榎ナルドニカ代表の岡本昇さん 定 50人 申 先 12月12日(金)午前10時から

東谷公民館
☎072(794)0004

東谷市民秋まつり文化まつり

市と東谷コミュニティ協議会が開催。収穫祭で野菜販売など。東谷公民館と旧市立東谷幼稚園で登録グループ作品展。東谷小学校体育館で舞台発表会。

時 12月6日(土)正午～午後4時・7日(日)午前9時～午後3時

クリスマス会・お正月会

小学生以下 講 読み聞かせグループ「おはなしのこぼこ」リースの制作など。

イベント



時 3時半 定 30人 申 先 12月12日(金)午前10時から

大蔵流茂山狂言新春川西公演

新年の笑い初めは、昔ながらの日本の喜劇「狂言」で。チケットの販売方法など、詳しくはみつなかホールへ。
時 令和8年1月18日(日)午後2時開演 場 同ホール 定 2072(740)1117

防災フェア&歳末感謝祭

時 12月6日(土)正午から 場 藤ノ木さんかく広場 定 かわにし能勢口まつり実行委員会 ☎072(740)1116

明るい選挙啓発ポスター入選作品の展示

選考会で入選した作品を、12月16日(火)～26日(金)に市役所1階市民ギャラリーで展示。
場 選挙管理委員会事務局 ☎072(740)1251

キネマかわにし

「鉄道員」(112分)。
時 令和8年2月10日(火)午前10時

時 12月17日(水)午後2時半から
【お正月会】
たこ作りやたこ揚げなど。
時 令和8年1月7日(水)午後2時から

多田公民館
☎072(793)0011

多田の歴史

テーマは「忘れられた名所―鼓ヶ滝(完結編)」。
時 令和8年1月15日(木)午後1時半～3時 講 元市教育委員会文化財専門職員の岡野慶隆さん 定 40人 申 先 12月15日(月)から

手作り和菓子体験

テーマは「練り切りでつくる季節のお菓子」。
時 令和8年1月27日(火)、2月10日(火)。いずれも午後1時半～4時。全2回 講 元神戸製菓専門学校講師の岩澤麻美さん 費 4000円 定 12人 申 先 12月10日(水)から

けやき坂公民館
☎072(798)0770

おやこ料理教室

お寿司のカップケーキとみ

そ汁、デザートを作ります。
時 12月20日(土)午前10時～午後1時 対 小学生までの子どもと保護者 講 川西いずみ会 費 親子1組700円(保護者1人と子ども1人) 定 6組 申 先 12月2日(火)午前10時から15日(月)午後5時まで

紙飛行機を作ろう

いろいろな紙飛行機を一緒に作成して飛ばす。
時 12月25日(木)午後1時半～3時 対 小学生までの子ども(3年生以下は保護者同伴) 講 環境省環境カウンセラーの牛尾巧さん 定 25人 申 先 12月8日(月)午前10時から

けやき寄席

落語家の笑福亭鉄瓶さんによる落語鑑賞会。
時 令和8年1月16日(金)午後1時半～3時 定 50人 申 先 12月15日(月)午前10時から

緑台公民館
☎072(792)4951

音楽講座

フラメンコギター音楽。
時 12月18日(木)午後2時～3時半 講 フラメンコギタリストの

吉川二郎さん 定 60人 申 先 12月4日(木)午前10時から

こども体験教室

テーマは「英語に触れよう!」。

時 12月24日(水)午後2時～3時 対 令和3年4月2日～5年4月1日生まれの子ども(保護者同伴) 講 市国際交流員 定 10人 申 先 12月3日(水)午前10時から

芸術鑑賞会 おもしろ講談

講談師の旭堂南海さんによる「豊臣兄弟ものがたり」。
時 令和8年1月22日(木)午後2時～3時半 定 60人 申 先 12月25日(木)午前10時から

明峰公民館
☎072(759)6901

時事問題講座

テーマは「激動の現代社会を見つめる」。権威主義の抵抗か、民主主義の復活かにについて考える。
時 令和8年1月13日(火)午後1時半～3時 講 神戸学院大学教授の佐野光彦さん 定 42人 申 先 12月9日(火)午前10時から

族費 1家族2人10000円(追加1人5000円) 定 15組

久代児童センター
☎072(756)1321

ペーパークラフト

時 12月19日(金)午後3時半～4時半 対 小学生(保護者の同伴可) 講 榎シーイーシーの君島雅代さん他 定 10人 申 先 申し込みフォームで予約

こどもと体操

時 令和8年1月6・20日、2月3日の火曜日。いずれも午後3時半～4時半。全3回 対 小学生 講 川西体操クラブ講師の緒方香苗さん 定 10人 申 先 申し込みフォームで予約

総合センター
☎072(758)8398

拉致問題について認識を深める

12月は北朝鮮人権侵害問題啓発週間です。周知・啓発のための掲示を実施。
時 12月8日(月)～12日(金)の午前9時～午後5時(12日は4時

川西公民館
☎072(758)0103

おやこ講座「ぐるんぱランド」

時 令和8年1月14・21日、2月4・25日、3月11日の水曜日。いずれも午前10時～11時。全5回 対 令和3年4月2日～5年4月1日生まれの子どもと保護者 講 (特非)「育ちあいサポートブーケ」の下村亜矢子さん他 定 10組 申 先 12月16日(火)午前10時から

医療講座

テーマは「内視鏡でわかる病氣・腸活について」。
時 令和8年1月14日(水)午後2時～4時 講 市立総合医療センター消化器内科副院長の樫田博史さん他 定 36人 申 先 12月9日(火)午前10時から

川西南公民館
☎072(757)8623

落語みゅーじあむ 出前寄席 in 川西南公民館

出演は社会人落語家の五月家美桜さんと猪名川亭永楽さん、鶴亀亭好翁さん。
時 令和8年1月16日(金)午後2時

人権啓発ビデオ上映会

①「ハチ公物語」(18分)②「すべての人々の幸せを願って―国際的視点から考える人権」(35分)。
時 ①12月17日(水)午後3時半②19日(金)午前10時・午後1時・4時

ランタンツリー工作

時 12月17日(水)午後3時半～4時50分 対 小学生 定 20人 他 作品を持ち帰る袋を持参 申 先 当日同センターへ

あなたの困ったな?に! 応えます 初回相談料 無料 相 続 遺 言 離 婚 投資被害 交通事故 その他法律相談 北摂中央法律事務所 〒666-0015 川西市小花1-9-1 あさのビル2F ☎072-755-2812 代表弁護士 井上 伸 (兵庫県弁護士会) 提携先があります。詳しくはHP・お電話で。

△掲載の申し込みは(株)ウィット ☎072(668)3275へ。



市役所へは〒666-8501と課名で郵送できます。料金表示のないものは無料。記載がない場合、受付時間は各施設の執務時間中です。

記号の意味 時日時 曜とところ 対対象 講講師 種種目 費費用 定定員 その他 申申し込み (郵便便 電電話 ファックス ウェブ・アプリ E-mail 先着順 定定員超過の場合は抽選) 問問合わせ 電電話番号 Faxファックス番号 ウェブ・アプリ E-mail

相談の案内

市政情報

求人・案内
セミナー

スポーツ
図書館

健康・福祉

高齢者

公民館

イベント

子育て

コラム

フォトニュース

Smile de マイルド はい！ポーズ



今井 朝陽ちゃん (1歳10カ月)

お姉ちゃん大好き！お姉ちゃんの真似っこも大好き！



太田 蒼士ちゃん (2歳6カ月)
家族のアイドルあおちゃん。元気にまっすぐ大きくなってね！

救急

小児救急診療(中学生まで)

施設名	診療科目など	受付時間
阪神北 広域こども 急病センター	小児科 ☎072(770)9988	■平日…19:30～翌6:30 ■土曜日…14:30～翌6:30 ■日・祝日・年末年始(12/29～1/3)…8:30～翌6:30
伊丹市昆陽池 2-10	電話相談 ☎072(770)9981	■平日…20:00～翌朝6:30 ■土曜日…15:00～翌6:30 ■日・祝日・年末年始(12/29～1/3)…9:00～翌6:30



妊婦・乳幼児の
健診や相談の日程



各地域で行う
子育ての悩み相談

2歳6カ月児 のびのび教室

歯科衛生士による歯のチェック・個別相談、保健師による身体測定・問診と育児相談、栄養士による栄養相談。

令和8年1月14日(水)・28日(水) いずれも午前9時半から(時間予約制) 令和5年7月生まれの子ども 定各25人 他母子手帳とタオル、市ホームページ添付の質問票を持参 令和12月1日(月)から同センターへ(市ホームページから予約可)

3・4・5歳児歯科健診
歯科健診と歯みがきなどの相談。



1歳児親子歯科健診

歯科健診と歯科指導、離乳食後期・幼児期の食事の話。

令和8年1月22日(木)午前10時～11時半 令和7年1月生まれの子どもと保護者 定25組 他母子手帳とバスタオル、質問票を持参 令和12月1日(月)から同センターへ(市ホームページから予約可)



子どもの口腔機能について

口腔機能の発達は
よくかんで食べること

口腔機能である「食べる・話す」については生活に深く関わっています。例えば、食べるのに時間がかかる、食べ物を口にためて飲み込まない、よくかまず食べるのが早い、かまずに丸のみするなどはありませんか。

口腔機能発達の基本は、よくかんで食べることです。①前歯でかみ切って左右の奥歯で交互によくかむ②1口サイズで食べる③口を閉じてよくかむ④食器は成長に合わせたものを使う⑤お茶やお水は食事の最後に飲むなどです。

よくかんで食べるには食事時の姿勢が大切です。食事中は背中をまっすぐにし、足の裏は床につける。足が床に着いていないとしっかりかむことができません。椅子に座って足が届かない場合は踏み台などを使って踏ん張れる状態をつくりましょう。

また、よくかむ事は口腔機能の発達を促すだけでなく、唾液が出て口の汚れを洗い流す、むし歯予防になる、あご



子育てSTYLE One Point
今月の担当は…予防歯科センター
☎072(759)3171

の骨や筋肉が強くなる、味覚も発達し脳が刺激される、食べ過ぎを防ぎ肥満を予防するなどの効果があります。

食事だけではなく日常生活の中で口を使う遊びで鍛えることができます。風船や風車、吹き戻しなどを取り入れてみましょう。

また、口唇を閉じる力が弱いとかみ合わせや、歯並びにも影響すると言われています。口呼吸は口の中が乾きやすく、汚れが溜まりやすくなり、虫歯のリスクも高くなります。口を閉じて鼻呼吸を心がけてみましょう。

詳しくはかわにし子育てNaviアプリへ 毎月の定例のイベント

市が実施する毎月の定例イベントは下記の通りです。

- ・多胎児交流会
- ・ちょこっとわいわい(対面・オンライン)
- ・0歳児交流会(赤ちゃんひろば・北陵くるみ)
- ・ベビーママ&プレママルーム
- ・パパひろば
- ・はじめての離乳食教室
- ・親子で遊ぼう DAY

かわにし子育て
Naviアプリはこちら

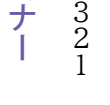


各イベントの内容や定員、申し込みなど詳しくは、市ホームページか右のかわにし子育てNaviアプリで確認してください。

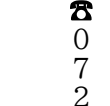
子育て
親子料理教室
テーマは「好き嫌いをなくそう」。
共食などについての話と調理実習。
令和12月13日(土)午前10時半～午後0時45分 場 西川西プラザ2階 3歳以上の未就学児と保護者 費 1人100円 定 8組 申 令和12月1日(月)から申し込み 問 保健センター ☎



072(758)4721
ペーパークラフト
令和12月19日(金)午後3時半～4時半 場 久代児童センター 対 4・5歳児(平成31年4月2日～令和3年4月1日生まれ)の子どもと保護者 講 シー代さん他 定 10組 申 令和12月1日(月)から申し込み 問 保健センター ☎ 072(756)1321



ベビーマッサージ＆うたあそび
令和8年1月8日(木)午前10時半～11時半 場 総合センター 対 1歳までの子どもと保護者 費 1100円 定 5組 申 令和1月7日(水)までに市川辺助産師会へ 問 ☎ 090(9257)8586



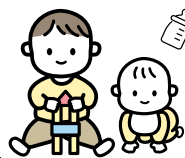
産後の骨盤ケアダンス
テーマは「体と心のケア」。
抱っこひもを使用したダンスや保護者同士の交流と保健師への相談。
令和8年1月20日(火)午前10時半～11時半 場 川西児童館 対 4カ月健診後で首が座っている

子ども若者相談センター
072(740)1248
プレイルーム
スペシャルday
子ども・若者ステーション
プレイルームを特別に開放します。
令和12月21日(日)午前9時半～正午・午後0時半～4時 場 キセラ川西プラザ3階 対 未就学児の子どもと保護者

予防歯科センター
072(759)3171
もぐもぐ離乳食教室
離乳食初・中期のすすめ方や口の発達や手入れ方法などと試食(保護者のみ)。
令和12月19日(金)午前10時～11時半 対 令和7年4～7月生まれ(第1子優先)の子どもと保護者 定 15組 他 母子手帳とバスタオル持参 申 令和12月1日(月)正午から22日(月)午後5時までにかわにし子育てNaviアプリで予約可 (市ホームページから予約可)



地域子育て支援拠点
市内13カ所で
プレイルームを
開放中
対象は、未就園児と保護者・妊産婦。
自由遊びをしながら、交流や情報交換・相談ができます。



詳しくはこちら



参画と協働の芽

参画協働課
☎ 072 (740) 1600楽しく続けられる
地域活動に

多田コミュニティ協議会

茂手木 博文 さん



仕事優先から地域活動へ

「地域活動を通して身に付けた、自分からコミュニケーションを図る力や、外の世界に目を向けて広い視点で物事を見る姿勢は、仕事でも生かされています」

そう話すのは、多田コミュニティ協議会の茂手木博文さん。茂手木さんは、16年前に近隣市から川西市へ転居しました。現在は仕事をしながら、同協議会でコミュニティ総務運営委員として活動しています。

当初は、地域活動への参加経験がなく、戸惑いを感じていたそうです。

「私の地域活動は、9年前に前任者からの推薦で西多田地区の自治会長と多田コミュニティ協議会のメンバーを兼任したことからはまりました。それまでは、仕事優先で地域活動に参加することがなく、私のように平日働いている人でも本当に務まるのかと感じていました」

周囲の理解とサポートで
仕事と両立

平日は仕事、休日に地域活

動に参加している茂手木さん。当初は両立に不安を感じていましたが、欠席する会議は地域の人に代役をお願いするなど、地域のサポートのおかげで仕事とも両立できたと振り返ります。

「平日に開催される地域の会議は、仕事で参加できません。それでも地域の理解や支えがあるからこそ、今も続けられています。だからこそ、私が地域活動に参加する時は、誰よりも精一杯頑張ろうと意識しています」

誰もが「好き」になれる
地域をめざして

茂手木さんは地域活動を通

じて充実した日々を送っていると話します。

「当初は、『地域の手伝いくらいなら』という気持ちで参加しましたが、今では私の顔を見ると皆さんから応援の言葉をいただくようになりました。取り組んだことに反応があるとうれしいですね」

多くの人に地域活動に参加してもらうためには、まず自分自身が楽しむことが大切だと話します。

「地域や世代の壁をなくし、自分の地域を好きになってもらえるような仕掛けやイベントをみんなで企画するなど、楽しく地域活動を続けたいですね」



おとな子どもも

食と育つ

保健センター
☎ 072 (758) 4721

かす汁

memo 県の郷土料理「かす汁」は、酒造りの副産物である酒かすを、無駄なく活用する知恵が詰まっており、市内の学校給食で教科学習と連携して出されるメニューです。たんぱく質やビタミン、ミネラルが豊富に含まれています。豚肉の他にも、サケなどの魚を使ってもおいしく仕上がります。

レシピ提供：給食課 調理：川西いずみ会

熱量(1人分)：164kcal、塩分：2.0g

●材料 3人分

豚肉（一口大）…………… 120g
油揚げ（1割幅）…………… 20g
ダイコン（いちょう切り）…………… 1／10本
サトイモ（2割角）…………… 小2個
ニンジン（いちょう切り）…………… 1／3本
こんにゃく（短冊切り）…………… 1／5枚
葉ネギ（小口切り）…………… 3本
酒かす…………… 大さじ1と1／2
みそ…………… 大さじ2
淡口しょうゆ…………… 小さじ2／3
削り節…………… 4g
煮干し…………… 2g
水…………… 520ml

●作り方

①水と煮干し、削り節でだしをとる。

②だし汁に豚肉、ニンジン、ダイコン、こんにゃく、油揚げ、サトイモを加える。

③具材に火が通れば酒かすとみそ、淡口しょうゆで調味し、葉ネギを加えて仕上げる。

生きる

人権推進多文化共生課
☎ 072 (740) 1150

病と偏見について

病を負う私が痛感した
「体のしんどさ」を超えた苦労

自分が病とともに生きようになって、症状に伴う体のしんどさ以上に、周囲との関係の中で生じる苦労の重さを痛感しています。その中で大きなものが病にまつわる偏見、そしてそこから生まれる差別です。

例えば細菌感染によって起こるハンセン病は、感染力が弱く、1940年代には治療法が確立されていました。感染拡大を防ぐために各地の療養所に隔離されていた患者さんたちも病気は治癒しています。本来は病気が治れば元の生活に戻れるはずですが、しかし、その後も国の政策として医学的な根拠のない隔離は、1996年にその根拠法の「らい予防法」が廃止されるまで続きました。そのため、病気がうつる、遺伝するなどの誤解に基づく偏見によって、ふるさとも帰れず、家族にすら会えないまま療養所で生涯を終えた人がたくさんいます。

病はかかるかどうかを誰にも選べない残酷なものです。私は発症したとき「これは何か悪いことをした罰なのかな」と落ち込みました。今思えばそう思うこと自体が、どこかで「病」を悪いもの・避けて通るものとみなす社会の価値観を反映した悩みだったと思います。人間は病を恐れるあまり何かしら理由をつけて避けようとする、そういう無意識の防衛機制を備えているのでしょうか。しかし、そのぼんやりとした感覚をうのみにして、あやふやな知識や根拠のないうさで患者側が排除され、病そのものからくる苦労以上に苦しめられることは避けなければと強く思います。

NPO 法人大阪難病連事務局長 尾下葉子

法テラスを知っていますか

借金の返済が困難になったら
専門家に相談が必要です

失業や病気などの理由で借金の返済が困難になり、新たな借金と返済を繰り返し、多重債務になってしまったという相談があります。借金問題を解決するための債務整理の方法は、任意整理、特定調停、民事再生、自己破産の四つがあり、個人の状況によって適切な方法は異なります。専門家である弁護士や司法書士に相談する必要があります。費用がかかります。その用意が難しい人のために法テラス（日本司法支援センター）があります。法テラスは国が設立した法的トラブル解決のための機関で、一般的な法制度や相談窓口の情報を無料で提供しています。市の近くには「法テラス阪神」があります。

また、経済的に困っている人に対して、弁護士や司法書士による無料法律相談を行っています。ただし、利用するには収入や資産が一定基準以下であることなどの条件があります。

無料法律相談だけでは解決できず、弁護士や司法書士に依頼する場合は、その費用を法テラスがいったん、立て替えた後、分割して法テラスに返済する立て替え制度もあります。利用条件を満たすかどうかの審査があり、援助開始決定が出ると弁護士や司法書士が解決に動きます。

【法テラス阪神 ☎ 0570 (078) 335】

場所：尼崎市七松町1－2－1 フェスタ立花北館5階

消費生活センターでは、法テラス以外の相談先も案内しています。借金の返済に困ったら早めに相談してください。

詳しくは
こちら



10/12 地域でにぎわう秋の夜

牧の台コミュニティ協議会が、平木谷池公園で「地域花火大会」を開催しました。市では、住民に地域に誇りや愛着を持ってもらうことを目的に、希望するコミュニティ組織に対して花火大会開催の支援を行っています。



11/9 豪快な技に場内が沸騰

市在住のビリーケン・キッドさん主催の「川西プロレスまつり 2025」を総合体育館で開催。迫力ある戦いが繰り広げられ、多くの観客で盛り上がりしました。



10/16 ボクシング 全国3連覇

市在住でエスベランサスポーツボクシングジム所属の中学2年生の水戸瀬瑠七さんが全国大会に出場し、U15・42.5kg級で優勝。市長を訪問し、喜びと今後の抱負を語りました。



11/1 条例を知ってもらうために

「市子ども・若者参加条例」を周知するイベント「川西もりあげどすこいまつり」をアステ川西びいぷう広場で開催。子ども・若者が企画したイベントを通して、会場ににぎわっていました。



10/25 花と緑であふれるまちへ

キセラ川西プラザの屋外広場などで「都市緑化祭」を開催。花や植木の販売や松ぼっくりを使ったワークショップの開催など、会場は多くの人でにぎわっていました。

フォトニュース



10/17 空手 全国大会で奮闘

市在住で小学2年生の川添珠鈴さんが、全日本少年少女空手道選手権大会・形の部に出場し、ベスト32に進出。表敬訪問では、大会の様子と今後の目標などを市長に話しました。



10/17 戦後80年 遺族ら献花

戦争の悲惨な記憶を風化させることなく後世に伝えることを目的に、戦争犠牲者追悼式をキセラホールで開催。戦争犠牲者の遺族などが献花し、平和を祈念しました。



10/21 中学生が大舞台で活躍

中学校総合体育大会の全国大会で小野坂さん(写真中央・100m走)、近畿大会で五百磐さん(写真左・背泳ぎ100m)と川村さん(写真右・自由形800m)が出場し、市長に結果を報告しました。



11/1 音と灯りでまちを彩る

かわにし音灯り実行委員会が、キセラ川西せせらぎ公園で「かわにし音灯り 2025」を開催。約6,000基のキャンドルが会場を包み、訪れた人たちは音楽ステージなど楽しんでいました。



10/29 里山の再生に貢献

市内で活動する自然活動団体「菊炭友の会」が、環境省から地域環境保全功労者表彰受賞者に選ばれたことを受け、表敬訪問。里山の再生に貢献した思いなどを市長に報告しました。



10/5 中学生が書道で躍動

地域クラブ・書道教室「礼文庵」に所属する中学生が、多田神社で行われた「多田の市」で書道パフォーマンスを披露。圧巻の書道パフォーマンスに、訪れた人はくぎ付けでした。

12月13日にお別れセレモニーを開催

看護の精神を たたえる象徴

川西能勢口駅から歩いて約9分にある花屋敷の一角に、ナイチンゲール像が立っているのを知っていますか。

イギリス人看護師のフローレンス・ナイチンゲールは、19世紀に医療改革を行い、現代看護の基礎を築いたといわれています。この像は、1936年に建立したものです。現在、像が立っている土地の所有者が病気療養中に、病院での看護師の献身的な看護に心を打たれ、その感激を後世に残そうと考え、建てられました。ブロンズ像のナイチンゲールは、イギリス・ロンドンにあるナイチンゲール像を原型にしたとされ、世界に二つしかないといわれています。約175センチの等身大サイズで、基礎と台座を合わせると、全体の高さは約4メートルにもなります。

フローレンス・ナイチンゲールの誕生日である5月12日の「看護の日」には、生誕祭を実施。「奉仕と博愛の精神」を誓い、多くの看護学生が訪れました。

所有者の意向により、ナイチンゲール像が岡山県に移転されることになりましたので、下記の通りお別れセレモニーを開催します。

お別れセレモニー

12/13 土 午前11時～11時半

長年の感謝を込め、献花などを行うお別れセレモニーを開催します。ナイチンゲール像が移転する前に、その新たな出発をぜひ見届けてください。



問い合わせ

セレモニーについては
文化・観光・スポーツ課 ☎ 072(740)1161
ナイチンゲール像については
地域福祉課 ☎ 072(740)1172



2022年に実施した生誕祭の様子。約15人が訪れ、カーネーションなどの花を捧げました



CHECK & QUIZ

次の空欄（○の中）を埋めてください。

1：年末年○の業務 2：清和○氏まつりの出演者を募集

クイズ正解者の中から図書カード（1,000円分）を5人に差し上げます（正解者多数の場合は抽選。当選者のみに送付します）。応募方法：市ホームページ（右の2次元コードからアクセス可）から必要事項を送信するか、はがきにクイズの答え、住所、氏名、年齢、電話番号、興味のあった記事と感想を書き、12月10日（水）（消印有効）までに〒666-8501・広報広聴課「クイズ」係へ。

※11月号の正解は（未）（郷）で、157件の応募がありました。



10月末現在の人口（○内は前月比）

男…………… 71,618人（-13）
女…………… 80,598人（-36）
計…………… 152,216人（-49）
世帯数… 72,252世帯（+37）

【広報誌が届かない人は（公社）川西市シルバー人材センターへ連絡を フリーダイヤル ☎ 0120(586)189（平日の午前9時～午後5時）】