

広報

かわにし

milife

かわにしの未来へつなぐ生活情報誌 [みらいふ]

02

Public Relations
Magazine
in Kawanishi City

Feb. 2025 No.1430

<https://www.city.kawanishi.hyogo.jp/>

特集

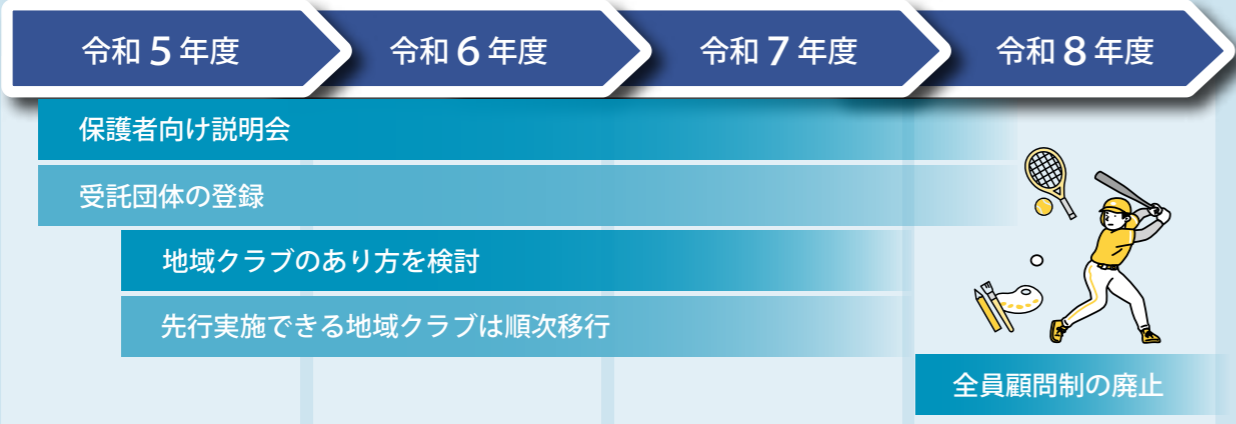
部活動どこでする？

藤原功次郎さんがかわにしふるさと大使に
清和源氏まつり懐古行列に参加しませんか

かわにし新時代へ

地域クラブへの移行のスケジュール

令和5年度から試験的に実施している地域クラブへの移行。以下のスケジュールで今後も進めていきます。

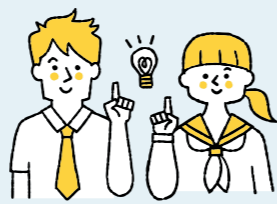


社会移行で今の課題を解決

- ・部員がらず大会に参加できない
- ・希望する種目が部活動にない
- ・専門的な指導が受けられる
- ・種目の選択肢が広がる



未経験の分野を顧問として指導
時間外・休日勤務の増加



授業準備の時間が増える
生徒と向き合う時間が増える



兵庫県川西市立川西中学校柔道部 四年度卒業生一同



少子化や子どものニーズの多様化、顧問をする教員の減少に合わせて始まった、市立中学校部活動の社会移行。今回の特集では、部活動が今後どのようにあり方を変えていくのかを伝えます。

特集

部活動 **どこ** ですか?

詳しくはこちら



問い合わせ 教育保育課 ☎ 072(740)1212

市がめざす地域クラブ 基本方針

- 子どもたちが主体的に選択し、一人一人に応じた多様な方法で参加ができる
- 子どもたちがより専門的で安全な活動を体験することができる
- 中学生としてだけでなく、生涯スポーツ・生涯学習の一環として、持続可能な体験ができる



協会や地域の人の協力で、地域クラブの数は今後も増える見込みです。受け手のない部活動が廃止になる市町村が多い中、これほど多くの地域クラブが公募で集まるのは珍しく、全ての部活動の受け皿が見つかるまであと少しのところまでできています。

生徒や保護者からは、「これまでの活動はできなくなるのか」「大会には出場できるのか」という質問が寄せられます。現在、市内で地域クラブの活動が一部開始されていますが、参加した生徒から聞こえてくるのは「これまでと変わらない」という感想です。これまで部活動だけが出場

を認められていた大会にも、地域クラブが出場することが可能となるなど、地域クラブへの移行は全国で推進されています。

より良い選択肢を提示し続けるために

地域クラブが始まることで、子どもたちに多様な選択肢を提示でき、子どもたちは、自分の目的やニーズなどに合わせて好きな地域クラブを選択できるようになります。

今後は、地域の指導者や保護者、学校・自治体が一体となって地域クラブの活動を支え、持続可能な体制で運営していきます。

部活動は新たなステージへ 変わりゆく社会の中で 部活動が抱える課題

現在、全国的に「部活動」が縮小されつつあります。生徒の部活動へのニーズが専門化・多様化していることや、生徒や教員の減少、教員の働き方の見直しなどが要因です。

生徒が減ると教員が減り、部活動の維持が難しくなります。そして、種類が減ると入りたい部活動がなくなり、入部する生徒が減ります。また教員も、勤務時間外である平日の放課後や休日に指導したり、経験のない分野を指導したりする負担があり、授業準備など本来の業務に時間を使えない状態です。

これらの課題を解決し、部活動を持続可能な形にするため、市では市立中学校の部活動を地域クラブに移行しています。

地域クラブは、学校や活動場所にとらわれずに参加でき、指導者が教員に限られないことが特徴。人数が足りない

く大会に参加できない、指導できる顧問がいなくて廃部になるといった現在の課題が解決されます。

その一例が、市立川西中学校の柔道部です。専門的な指導が必要な柔道は顧問の確保が難しく、同部も廃部の危機にありました。しかし、部活動の社会移行が始まり、市柔道協会に指導してもらったことで、令和7年4月以降も継続できることになりました。

名前は変わっても 子どもの活動は変わらない

市は、子どもたちが今までと変わらない活動を行えるように、また、これまではなかった新しいことにも挑戦できる環境の整備をめざしています。

子どもたちの活動の受け皿となる地域クラブは、令和6年度に2度にわたって公募し、69団体が登録されました。地域クラブの中には、ダンス・ゴルフ・プログラミングなど、これまでの部活動にはなかった種目もあります。スポーツ



参加者の声 Interview 東谷バレーボール クラブ

令和6年度から部活動の受け皿となるために活動を始めた東谷バレーボールクラブ。部活動から移行して変わったことや地域クラブへの思いを聞いてみました。

**キャプテン
坂本陸さん**
地域クラブは、下校時間を気にせず活動できるので、練習がしやすくなりました。他校から来る子もいるので、互いに高め合っことができてうれしいです。

**教員
山本良祐さん**
地域クラブになったことで、教員の都合に左右されずに活動できるのがいいところ。活動時間が増え、生徒のもっとやりたいという気持ちにこたえられることができました。

**地域指導者
山口かのこさん**
地域クラブの立ち上げに誘われ、部活動が縮小されてしまうのはさみしいと思いましたが、指導者になりました。バレーをしたい子どもたちに活躍できる場をつくれて良かったです。

これってどうなるの? 地域クラブ

Q&A



地域クラブとして大会に出場することはできますか?

県中学校体育連盟に申請をすれば、地域クラブとして部活動と同じように大会に出場できます。同連盟に登録するかは、地域クラブによるので、各クラブに方針を確認してください。

地域クラブにかかるお金が心配です

地域クラブによってかかるお金は変わってきます。これまでは教員が無償で指導を行っていたため、今後は費用負担が大きくなる場合もあります。市としては、学校施設の無償開放や備品の利用を認めることで、負担軽減につながるよう支援していきます。

クラブ活動をしないと内申点に影響があると聞きました

部活動への入部が内申点に影響することはありません。ただし、部活動でも地域クラブでも、素晴らしい成績を修めた場合は、一部の高校で入試の際に加味されます。地域クラブの目的はさまざまなので、興味のある地域クラブがあれば参加してください。

学校以外の場所で活動するのですか。一度帰宅しないといけないのですか?

地域クラブはさまざまな場所で活動します。自分の学校以外で活動するクラブは、移動が必要です。自分の学校で活動する場合、平日の放課後はそのまま帰宅せずに参加できます。ただし、遅い時間に活動が始まる場合は学校と相談してください。

学校の先生はもう顧問になってくれないのですか?

今までは必ず部活動の顧問になること(全員顧問制)を原則としていましたが、今後は義務ではなくなります。先生の中には、地域クラブを立ち上げるなど、一人の協力者として指導を希望している人もいます。

地域クラブには市教育委員会は関わりますか?

施設の活用などについて支援をしたり、地域クラブの指導者の募集や研修を行ったりします。また、トラブルがあった時はサポートし、必要に応じて地域指導者に指導助言するなど、これからも関わりは続いていきます。

持続可能な部活動に

教育長メッセージ 社会で支える クラブ活動

教育長 石田 剛



活動を支える地域の力

地域クラブに移行することで、子どもたちは今まで以上に専門的な指導の下、多様な経験をすることができると考えています。すでに活動しているクラブも含めて、市では現在69の地域クラブが子どもたちの活動を支援するために登録手続きを済ませています。これも、子どもたちに多様な活動を体験してほしいという、地域や保護者の方々の思いの表れであり、川西の地域力であると感謝しています。今後も趣旨をご理解の上、持続可能なクラブ活動を行っていただくためにも、引き続きご協力をお願いします。

中学校の部活動は、スポーツや文化活動を通して異学年を含めた仲間・教員と交流することや、自分の目標に向かって取り組む中で達成感を得ることなど、教育的意義は大きいと考えています。一方、その仕組みは教員のボランティアに依存する部分が大きく、持続可能な形でこれからも行っていくことは難しくなりました。その中で市教育委員会は、子どもたちが今までと変わらない多様な体験を積み重ねるために、部活動を社会全体で支えていくための仕組みとして、「地域クラブ」への移行を進めています。

市長メッセージ 変わらない活動を 子どもたちに

市長 越田 謙治郎



をしないと成立しなかった活動が、外部の力も借りて継続していきます。

挑戦しながら改善する

改革を進める中で、クラブの開始時間が遅くなったり、学校以外の場所への移動が必要になったりすることもあるかもしれません。新たな課題も生まれるでしょう。しかし、何もしなければ活動は継続できず、一番被害を受けるのは子どもたちです。子どもたちの未来のために、全国でも先駆けて改革に取り組んでいます。教育委員会だけでなく、一緒にクラブ活動を支えていただければ幸いです。

「部活動がなくなるの?」という声を頂くことがありますが、30年前と比べて、子どもの数が約25%少なくなっています。中学生が放課後や休日にスポーツ・文化活動を続けるには、改革が必要です。部活動に思い入れがあり、今まで通りの部活動を望む人もいます。しかし、部活動は将来的に持続可能ではない制度です。私たちは、この厳しい現実を直視し、大きな覚悟をもって改革に着手しています。地域クラブが始まり、学校でしか成立しなかった活動が学校の枠組みを越えて可能になりました。教員が顧問

藤原功次郎さん かわにしふるさと大使に

問い合わせ 文化・観光・スポーツ課 ☎072(740)1161



トロンボーン奏者 藤原 功次郎 さん

川西市出身。日本フィルハーモニー交響楽団首席トロンボーン奏者を経て、洗足学園音楽大学や大阪音楽大学などで講師や、ニューヨーク・イブラ音楽財団国際審査員などを務めている。
2016年、シチリア島イブラ大賞国際音楽コンクールの全部門で優勝を収める。現在は、東京・ニューヨークを拠点に、世界各国で精力的に活動している。



就任式の様子と藤原さんからのメッセージはこちらから



市出身で、元日本フィルハーモニー交響楽団首席トロンボーン奏者などで活躍し、現在、音楽大学の講師を務める藤原功次郎さんが「かわにしふるさと大使」に就任。令和6年12月27日に就任式を行いました。今後は市をPRし、市民とふれあい、共に応援しあう関係をめざします。
藤原さんは「これまで生活の一部として音楽を披露することを大切にしてきました。市民と互いに学び合える姿勢を大切に、川西を音楽であふれる街にするためのつなぎ役として活躍できたら。音楽ホール以外の街中で、道行く人が気軽に音楽を聞ける環境づくりをしていきたいですね」と語りました。

かわにしふるさと大使とは

令和6年に市制70周年を記念して「かわにしふるさと大使」を新設。市民が大使を応援し、大使がふるさとを応援する、そこから新たに頑張ろうとする人が生まれることをめざしています。

4月6日(日)に清和源氏まつりを開催

時代衣装で練り歩く 懐古行列に参加しませんか

詳しくはこちら



問い合わせ 文化・観光・スポーツ課 ☎072(740)1161



募集する出演者の一覧

【少年少女武者】

対象＝4月6日時点で小学生の子ども
費用＝9,000円 定員＝30人程度

【稚児】

対象＝4月6日時点で4～8歳の子ども
費用＝7,000円 定員＝50人程度

【一般武者】

対象＝4月6日時点で高校生以上の人
費用＝3万3,000円 定員＝若干名

時代衣装を身にまとい、練り歩く懐古行列出演者の少年少女武者や稚児、一般武者を募集します。
希望者は2月1日(土)～28日(金)に市ホームページの申し込みフォームから必要事項を送信してください(先着順。重複応募可)。当選者には3月中旬に当日の案内や入金方法を通知します。

みつなかホールの 予約受け付けを再開

水損事故や空調設備の故障に伴い、全施設の利用や予約を停止していました。皆さまにご迷惑をお掛けしたことをお詫びいたします。現在も再開に向けて復旧作業を行っていますが、一定の目途が立ったため、3月15日(土)から4月以降の全施設利用の予約を再開します(抽選)。



詳しくは(公財)市文化・スポーツ振興財団ホームページ(右上)の2次元コードからアクセス可)で確認してください。



問い合わせ みつなかホール ☎072(740)1117

管理不全空き家などの 認定を開始

空家等対策特措法の改正で、市から管理不全空家(適切な管理が行われていない空き家)などを所有する人への指導や勧告が可能になりました。

判定基準などに基づき、管理不全空家や特定空家(放置すると倒壊などの危険がある空き家)の認定を開始します。指導に従わず、勧告を受けると固定資産税や都市計画税の軽減措置が受けられなくなります。詳しくは市ホームページへ。



困ったら専門家に

空き家の対処について、専門家による無料相談を毎月実施。詳しくは市ホームページへ。



問い合わせ 住宅政策課 ☎072(740)1205

令和
6年分

市・県民税の申告について

問い合わせ 市民税課 ☎072(740)1132

所得税の確定申告をする人は申告不要です。確定申告をしない場合でも、市・県民税の申告で市・県民税が減額になる場合があります。詳しくは、市ホームページか市民税課で確認してください。

市・県民税の申告書は、オンラインで作成できます。詳しくは市ホームページへ。混雑回避のため、申告書の郵送での提出に協力してください。窓口での提出は、地区ごと(右表)に期間を決めて受け付けます。



市・県民税申告の受け付け

対象者(住所別)	受け付け日時	場所
令和6年に収入があった人 ①〒666-00XXの地域と満願寺町 ②〒666-01XXの地域と市外 ③市内全域	①2月17日(月)～28日(金)の平日 ②3月3日(月)～12日(水)の平日 ③3月2日(日)と13日(水)～17日(日) いずれも午前9時～午後5時	市役所2階の市民税課
令和6年に収入がなかった人 (市内全域)	2月17日(月)～3月17日(月)の平日 いずれも午前9時～午後5時	同1階の国民健康保険課か医療助成・年金課

国民健康保険・後期高齢者医療制度に加入している人へ

問い合わせ 国民健康保険課 ☎072(740)1170 医療助成・年金課 ☎072(740)1108

所得税と市・県民税(住民税)が源泉徴収(特別徴収)されている上場株式等の配当所得・株式譲渡所得などがある場合、源泉徴収(特別徴収)のみで納税を終わらせるか、確定申告を行うかを選択できます。

源泉徴収のみで納税を終わらせる場合

住民税の所得に加算されないため、保険税(料)や自己負担割合、高額療養費自己負担限度額などの算定対象となりません。

確定申告を行う場合

住民税の所得に加算されるため、保険税(料)や自己負担

割合、高額療養費自己負担限度額などの算定対象となります。

市・県民税の申告書の受け付け

令和6年に収入がなかった人も申告が必要です。市役所1階の国民健康保険課か医療助成・年金課へ申告をしてください。期間は上表の通り(郵送可)。

申告が必要な可能性のある人には、2月上旬に申告書を発送するので、該当する場合は、期限までに提出してください。なお、確定申告をする人は申告不要です。



郷土館

問い合わせ ☎072(794)3354



ひな人形展・つるしびな展

2月1日(土)～4月6日(日)

大正期に作られた吹き抜けの源氏杵を持つ内裏びなや、昭和のひな飾り(古今びな)、元禄花踊り人形、市松人形の他、ちりめん細工で作られたつるしびなを華やかに展示。

▷費用=入館料

ミニチュアのお雛さまを作ろう

2月20日(木)午後1時～4時

ちりめんを使った2号ほどの親王飾り作り。
▷講師=アトリエ kinoe-ne のドールハウス作家の岸本加代子さん▷費用=2,000円(入館料含む)▷定員=8人▷申し込み=2月1日(土)午前10時から電話で同館へ(先着順)

小さな和の世界展 2月8日(土)～3月16日(日)

テーマは「お雛さまと昭和の街並みをミニチュアで」。
アトリエ kinoe-ne のドールハウス作家の岸本加代子さん、安田隆志さんによるミニチュアのお雛さまの他、懐かしい昭和のお店や街並みを12分の1サイズで精巧に再現した和風ドールハウスを展示。
▷費用=入館料▷その他=2月27日(日)と3月6日(日)のいずれも午後1時～3時に作家による作品の解説を実施



昭和レトロ展 2月18日(火)～5月11日(日)

昔のテレビや黒電話、レコード、漫画、めんこなど、おとなたちには懐かしく、子どもたちには新鮮に感じる、ちょっと昔の昭和の品々を展示。
▷費用=入館料

お気に入りのお写真を
載せませんか
Smile de スマイル
はい!ポーズ
写真を募集します

問い合わせ 広報広聴課 ☎072(740)1104

広報かわにし milife2025年
4月号～2025年6月号の
「スマイル de はい!ポーズ」に
掲載する子どもの写真を募集します。

2月21日
締め切り

対象は2023年(令和5年)4月2日～2024年(令和6年)4月1日に生まれた市在住の子ども。

希望者は必ず市ホームページの記載内容を確認し、2月21日(金)までに同ホームページ内の応募フォームから必要事項を送信してください。

応募者多数の場合は抽選の上、掲載予定者のみ3月上旬ごろに通知します。7月号以降は、5月ごろに広報誌やホームページなどで募集します。



3月3日は「耳の日」

耳の日の集いを開催

問い合わせ
耳の日の集い実行委員会 ☎ kawanishitudo@gmail.com
市社会福祉協議会 Fax 072(759)5203

日時 3月2日(日) 午後1時～4時半
(0時半受け付け)
場所 キセラ川西プラザ2階

3月3日の「耳の日」にちなんで、耳の日の集いを開催します。

テーマは「聞こえない人も聞こえる人もトータルコミュニケーションで一緒に笑おう」。補聴器の仕組みと上手な使い方についての講演とふれあいサロンを行います。講師は(特非)日本補聴器技能者協会相談役の宮永好章さんです。

手話通訳と要約筆記も利用可能。詳しくは耳の日の集い実行委員会か市社会福祉協議会へ。

市制70周年記念ソング 「この街は私の宝物」音源を イベントで使いませんか

問い合わせ
市制70周年記念事業事務局 ☎072(740)2034

かわにしふるさと大使の植村花菜さんが、市制70周年記念で制作した曲「この街は私の宝物」。この音源を、地域やサークル活動のイベントで使うことができます。使用方法など詳しくは市ホームページへ。



緊急時に対応する 緊急通報装置と 非常用ペンダントを貸与

問い合わせ 各担当へ

65歳以上の1人暮らしの高齢者などを対象に、自宅での緊急時にボタンを押すと委託事業者の受信センターへ通報できる緊急通報装置と非常用ペンダントを貸与。申請時には近くに住む協力員の登録が必要です。



詳しくは市ホームページか、事業内容は地域福祉課☎072(740)1174、利用申し込みについては、各地域の地域包括支援センター東谷☎072(790)4055、清和台☎072(799)6800、緑台☎072(792)6055、多田☎072(790)1301、明峰☎072(793)2703、川西☎072(755)1041、川西南☎072(755)3315で確認してください。



かわにしのにイマ

みんなのギモンに答えるインスタライブ「おしえてコッシー」vol.19を12月20日に実施。寄せられたギモンの中から二つ紹介します。



いろいろな
知りたい
答えたい

Q 地域づくり一括交付金について、今後どのように考えていくのか教えてください。

A コミュニティ組織が地域での課題解決に取り組み、効果的な活動ができるよう議論を進めています。

コミュニティ団体に対して各種の補助金を交付していましたが、用途が決まっていることから使いにくさが課題でした。そこで、平成27年度から地域への補助金などを統合し、一括して地域に交付する(＝一括交付金)取り組みを行っています。

より地域活動が活発になるよう、参画と協働のまちづくり推進会議でも、地域づくり一括交付金のあり方について議論を進めているところです。

問い合わせ 参画協働課 ☎ 072(740)1600

Q マイナンバーの窓口が少なく待ち時間が長かったのですが、増やせませんか。

A 皆さんからいただいた声を受け、昨年窓口を増やして対応しています。

マイナンバーカードの各種手続きについて、受け付けするまでに長く時間がかかってしまうことがあります。待ち時間をできるだけ短縮し、スムーズに手続きを行うために、令和6年4月からマイナンバー対応窓口を従来の4カ所から8カ所に増やして対応しています。



問い合わせ 市民課 ☎ 072(740)1340

インスタライブで市長と話そう!

おしえてコッシー vol.21

2月21日(金) 午後8時～8時40分

インスタアカウント@city_kawanishi

市公式 Instagram でインスタライブを開催。市長と参加者がオンラインでつながり、投稿してもらった疑問にその場で回答します。

問い合わせ 広報広聴課 ☎ 072(740)1104

障がい者の働きたいをかなえるために

障がい者就労支援センターの開所式を行いました

障がい者の就労を総合的に支援するワンストップ窓口「市障がい者雇用・就労支援センター」を創設。1月6日にキセラ川西プラザ1階にオープンしました。同センターでは、相談業務に加え、新たに企業など雇用先の開拓を行います。



問い合わせ 市障がい者雇用・就労支援センター ☎ 072(764)8840

食料費高騰の影響を受けて

令和6年度3学期の給食費を無償化します

国の物価高騰対応重点支援地方創生臨時交付金を受けて、食料費高騰の影響が大きい子育て世帯を支援します。

毎月徴収している市立小・中・特別支援学校の3学期(令和7年1～3月分)の給食費を無償にします。

長期欠席などで、給食を食べていない子どもがいる世帯への支援も今後検討していきます。



問い合わせ 給食課 ☎ 072(740)1243

2月相談の案内

※原則、祝日・振替休日は実施しません。相談内容や時間、定員など詳しくは予約・問い合わせ欄に記載の担当課へ問い合わせください。

相談名	日程・場所	予約・問い合わせなど
弁護士法律相談 (同内容の相談は1回限り)	9日(月)・23日(木)・3月9日(月) アステ市民プラザ 5・12・19・26日 3月5日(木) 生活安全課	生活安全課☎(740)1333 相談日の9日前の金曜日 から電話予約(先着順)
司法書士相談 (同内容の相談は1回限り)	25日(火) 生活安全課	生活安全課☎(740)1333 相談日の原則1週間前の 同日曜日から電話予約(先着順)
家事調停相談	13・27日(木) 生活安全課	生活安全課☎(740)1333 相談日の原則1週間前の 同日曜日から電話予約(先着順)
税理士相談 (同内容の相談は1回限り)	6日(木) 生活安全課	生活安全課☎(740)1333 当日会場へ
行政書士相談	4日・3月4日(火) 生活安全課	生活安全課☎(740)1333 当日会場へ
土地家屋調査士相談	18日(火) 生活安全課	生活安全課☎(740)1333 当日会場へ
国などへの行政相談	3日(月) 東谷公民館 20日(木) 生活安全課	生活安全課☎(740)1333 当日会場へ
消費生活・多重債務相談	月～金曜日 消費生活センター	消費生活センター ☎(740)1167 (16:00まで) 電話相談可
年金相談	月～金曜日 医療助成・年金課 26日(木) アステ市民プラザ	医療助成・年金課 ☎(740)1171 尼崎年金事務所 ☎06(6482)4591 電話予約
犯罪被害者相談	10・17日(月) 生活安全課	犯罪被害者等ホットライン☎(740)2050 相談日の前週州までに電話予約
空き家相談	3月6日(木) 住宅政策課	住宅政策課☎(740)1205 2月28日(金)までに予約
市民活動・NPO・起業サポート相談	火曜日 パレットかわにし	市民活動センター ☎(759)1826 要予約

相談名	日程・場所	予約・問い合わせなど
特設人権相談	21日(金) 人権推進多文化共生課相談室	人権推進多文化共生課 ☎(740)1150 予約優先
女性のための相談	火～木曜日 パレットかわにし 月・金曜日 電話相談のみ	男女共同参画センター ☎(759)1856 要予約。電話相談可 男女共同参画センター ☎(759)1857 (10:00～12:00)
DV相談	月～金曜日	配偶者暴力相談支援センター ☎(758)0708
セクシュアル・マイノリティ相談	27日(木) 総合センター	総合センター ☎(758)8398
生活人権相談	月～金曜日 総合センター	総合センター ☎(758)8398 電話相談可

相談名	日程・場所	予約・問い合わせなど
労働相談	12・26日(木) 産業振興課	産業振興課 ☎(740)1162 要予約
キャリア・カウンセリング	3・17日(月)・25日(火) パレットかわにし 12日(木) アステ川西	産業振興課 ☎(740)1162 予約優先
職業相談	月～金曜日 パレットかわにし	川西しごと・サポートセンター ☎(757)6380
若者キャリアサポート	月～金曜日 (内容で曜日指定) パレットかわにし	若者キャリアサポート 川西 ☎080(8479)6297 要予約

相談名	日程・場所	予約・問い合わせなど
子育ての悩み相談	月～金曜日 キセラ川西プラザ3階	こども若者相談センター ☎(740)1248 電話相談可
こども悩みの電話相談	月～金曜日 キセラ川西プラザ2階	こども若者相談センター ☎(758)7830
子どもの人権相談	月～金曜日 子どもの人権オンブズパーソン事務局相談室	子どもの人権オンブズパーソン ☎0120(197)505 (10:00～18:00) 電話相談可
子どもの育児・発達相談	月～金曜日 川西さくら園	川西さくら園☎(755)1772 電話相談可。来園は要予約
教育相談	月～金曜日 キセラ川西プラザ2階	こども若者相談センター ☎(757)8080 面接は要予約
児童虐待などの相談	月～金曜日 キセラ川西プラザ3階	こども若者相談センター ☎(740)1152
子ども・若者総合相談	予約制 キセラ川西プラザ2階	県川西こども家庭センター☎(756)6633 児童虐待防止24時間ホットライン ☎(759)7799
すすすく乳幼児相談	3月6日(木) 予防歯科センター	こども若者相談センター ☎(758)5044 要予約 保健センター☎(758)4721 要予約。2月6日(木)から受け付け

相談名	日程・場所	予約・問い合わせなど
社協福祉総合相談	月～金曜日 キセラ川西プラザ1階	社会福祉協議会 ☎(759)5200
心配ごと相談	木曜日 キセラ川西プラザ1階	社会福祉協議会 ☎(759)8611(13:30～16:00)
司法書士による成年後見相談	19日(木) キセラ川西プラザ1階	成年後見支援センター ☎(764)6110 14日(金)までに予約
心の相談	21日(金) 市役所会議室	障害福祉課 ☎(740)1178 要予約
知的障がい児(者)のための相談	13日(木) キセラ川西プラザ1階	手をつなぐ育成会 ☎(786)9244 10日(月)までに予約
精神障がい者の家族のための相談	26日(木) キセラ川西プラザ1階	むぎのめ家族会 ☎070(8427)5147 電話相談可 要予約
障がい当事者とのピアカウンセリング	予約制 キセラ川西プラザ1階	市障がい者基幹相談支援センター ☎(758)6228
認知症高齢者電話医療相談	月～金曜日 電話相談のみ	市医師会事務局 ☎(759)6950 (10:00～12:00)
介護サービス相談	25日(火) キセラ川西プラザ1階	面談と電話相談 ☎(759)8611(13:30～15:30) 介護保険課☎(740)1148
生活困窮者自立相談	月～金曜日 地域福祉課	くらしとしごとの応援カウンター ☎(740)1189 要予約

市政情報 topics

市立ギャラリーかわにしで 令和6年度「川西市展」の入賞作品を展示

2月5日(水)～10日(月)に、川西能勢口駅高架下にある市立ギャラリーかわにしで川西市展の特別展示会を開催。令和6年度作品の各部門一席から三席を展示します。なお、下記の作品は5年度のもです。



▲令和5年度 青木賞 (市長賞)「冬陽に遊ぶ」(洋画) ▲令和5年度 市美術協会賞「子守」(絵画)

問い合わせ 文化・観光・スポーツ課 ☎ 072(740)1106

男女共同参画審議会委員を募集

問い合わせ 人権推進多文化共生課 ☎072(740)1150・ kawa0014@city.kawanishi.lg.jp

ジェンダー平等、男女共同参画社会の実現をめざし、施策の推進を図るための「男女共同参画審議会」。同審議会の改選に伴い、計画の進捗状況などを審議する委員を募集します。

市在住で、ジェンダー平等、男女共同参画社会の実現に向けた取り組みに関心がある人 2人程度(任期は4月1日～令和9年3月31日) 市役所4階の人権推進多文化共生課などに備え付けの応募用紙(市ホームページでダウンロード可)に必要事項を書き、「ジェンダー平等社会の実現に向けたこれからの課題」が「私の考えるジェンダー平等社会」がテーマの作文(800字程度)と共に、3月10日(月)(必着)までに人権推進多文化共生課へ。



物価高騰重点支援給付金を支給

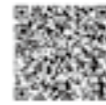
問い合わせ 物価高騰重点支援給付金担当 ☎072(740)3050

特に物価高の影響が大きい世帯を対象に、1世帯当たり3万円、18歳以下の子ども1人当たり2万円を支給します。

対象は、令和6年12月13日時点で市に住民登録があり、6年度の住民税が非課税の世帯(住民税が課税されている人の扶養親族のみの世帯などを除く)。詳しくは物価高騰重点支援給付金担当へ。

対象世帯には、2月中旬以降に案内書類を発送予定。発送後(市へ書類提出が必要な人は市に書類到着後)約2～3週間をめどに支給します。

詳しくは市ホームページで確認してください。



児童手当を振り込みます

問い合わせ こども支援課 ☎072(740)1179

2月10日(月)に児童手当(12・1月分)を振り込み。支払通知書は発送しませんので、通帳を確認してください。

令和6年10月分からの児童手当の制度改正に伴い、7～9月に、住民票上、同世帯に高校生年代までの児童がいる家庭に案内を郵送。申請が必要な場合は、申請様式を同封しています。

住民票上同世帯に児童がいない場合、案内を郵送できません。手当が制度改正で増額になっていないか、現在未受給で①高校生年代までの子どもがいる②大学生の年齢に当たる子どもがおり、第3子加算を受けられるなどの場合、市ホームページから申請書をダウンロードするか、こども支援課に問い合わせの上、3月31日(月)(必着)までに申請を。詳しくは市ホームページへ。



特別障害者手当などを振り込み

問い合わせ 各担当課へ

福祉手当・特別障害者手当・障害児福祉手当を2月10日(月)に、重度心身障害者(児)介護手当を28日(金)に振り込み。支払通知書は発送しないため、口座の確認を。

3カ月以上入院や施設に入所した人は、受給資格がなくなる場合があるので申し出を。また、障がいがあり、常時介護が必要な人は、手当の対象になる場合があります。

詳しくは、特別障害者手当と18歳以上の人の重度心身障害者(児)介護手当については、市役所1階の障害福祉課 ☎072(740)1178、障害児福祉手当と18歳未満の人の重度心身障害者(児)介護手当については、同3階のこども支援課(育成支援担当) ☎072(740)1400へ。

手続きナビを利用しませんか

令和5年度から開始した、市ホームページで行政手続きを案内する手続きナビ「nicotto」。転居・転居・結婚・出生など暮らしのさまざまな場面ごとに必要となる主な手続きを案内します。

質問に「はい」「いいえ」で複数回答すると、担当窓口や手続きに必要な持ち物などを詳しく掲載しているページを表示。利用者の利便性向上や手続き時間の短縮などにつながります。下の2次元コードからアクセスして利用してみてください。



問い合わせ 広報広聴課 ☎072(740)1104

災害に備える ウェブで事前に確認

避難情報や最新の防災マップを市ホームページで公開しています。災害への備えとして事前に確認してください。



問い合わせ 危機管理課 ☎072(740)1145

納期限は2月28日(金)です

固定資産税・都市計画税〈第4期〉 課税については資産税課 ☎072(740)1133、納付については市税収納課 ☎072(740)1135へ。

国民健康保険税〈第9期〉 後期高齢者医療保険料〈第8期〉 詳しくは保険収納課 ☎072(740)1177へ。

介護保険料〈第8期〉 詳しくは介護保険課 ☎072(740)1148へ。

休日納付相談窓口は2月23日(祝) 市税・保険税(料)

2月23日(祝)午前9時半～午後4時に、休日納付相談窓口を開設します。市役所1階の保険収納課 ☎072(740)1177と介護保険課 ☎072(740)1148、同2階の市税収納課 ☎072(740)1135へ。

コンビニとアステの証明書発行を休止

問い合わせ 市民課 ☎072(740)1165

設備点検によるメンテナンス作業のため、2月8日(土)・9日(日)終日はコンビニ交付サービスが、8日午後5時～9日終日はアステ市民プラザで、住民票の写しなどの証明書発行ができません。

新たに送付を希望する場合は申し込みが必要 保険税(料)納付済額のお知らせを送付

問い合わせ 保険収納課 ☎072(740)1177 介護保険課 ☎072(740)1148

事前に送付希望の登録をした人に、令和6年1～12月の1年間に納付した国民健康保険税・後期高齢者医療保険料・介護保険料の「納付済額のお知らせ」を、1月末に送付しました。

新たに送付を希望する人は、電話か申し込みフォームで登録を。詳しくは国民健康保険税と後期高齢者医療保険料は保険収納課、介護保険料は介護保険課へ。



有料バナー広告を募集します

問い合わせ 広報広聴課 ☎072(740)1104

市ホームページに掲載する有料バナー広告の広告主を募集しています。

申し込みは掲出希望月の1カ月前までに、市ホームページ掲載の様式に必要事項を書き、必要書類を添付の上、広報広聴課へ郵送してください。



はばタンPay+を販売します

問い合わせ はばタンPay+第4弾事務局 ☎078(371)2960

物価高騰の対策としてプレミアム付デジタル券「はばタンPay+」を販売。対象は、県在住で18歳以下の子どもがいる世帯です。一口6,250円を5,000円で販売(1世帯2口まで)。申込期間は2月20日(木)午後8時までで、利用期間は3月24日(月)～5月31日(土)。詳しくは、はばタンPay+特設サイトなどでお知らせします。



大阪観光大学 伊丹サテライト校校長 松崎克彦 講演会 不登校・ひきこもり 生徒への支援 3/30(日) 13:30-15:30 参加費無料 会場 東りいたみホール (伊丹市立文化会館) 3F大会議室 兵庫県伊丹市宮ノ前1-1-3 問合せ メールにてお申込みください y-igarashi@nikkou-i.co.jp 一般社団法人 松崎国際教育相談所 072-744-3158

△有料広告の内容に関する一切の責任は広告主に帰属します。掲載の申し込みは(株)ウィット ☎072(668)3275へ。

相談の案内

市政情報

求人・募集

案内図書館

高齢者福祉

スポーツ

健康

セミナー

公民館 発表・鑑賞

子育て

コラム

ニュース

中央図書館

☎072(755)2424

読み聞かせ
 2月1日(土)・8日(土)の午前11時から・2歳以下、午後2時半から小学生。15日(土)午前11時から・3歳以上の未就学児
DVD上映会
 「はたらく細胞 Vol.1・2」(アニメ69分)。
 2月9日(日)午後2時から▷定30人▷**申込**当日会場へ
ポムポムといっしょ読み
 2月16日(日)午前11時—11時半▷**未就学児とその保護者▷**登録グループ「おはなしポムポム」の中村さん☎090(8126)5944
休館日のお知らせ
 2月23日(祝)～28日(金)は、図書の特整理のため休館。整理に伴い、9日(日)～22日(土)は、1人20冊まで3週間借りられます。
 休館中の返却(図書・雑誌)は、同館の返却ポストか各公民館窓口(月～土曜日午前9時—午後5時、祝日を除く)へ。なお、休館中は返却作業が通常よりも遅くなります。また各公民館図書室では閲覧のみ可能です。

家畜飼育者は報告が必要
 2月1日時点の飼育状況を所定の報告用紙(県家畜保健衛生所ホームページからダウンロード可)に必要事項を書き、〒679-1216 姫路市香寺町中村595-15の姫路家畜保健衛生所へ
 ☎079(2332)2685・Fax 079(2332)2685
 himejike@pref.hyogo.lg.jp
かわにし・いながわ介護就職フェア
 2月21日(金)午後1時からアステホール
 ハローワークに求職登録している人
 事前予約優先で、入れ替え制(約15分)。保育あり(1歳半以上の未就学児。先着8人。2月10日(月)までに予約)。
 雇用保険受給者の「求職活動」の実績対象
 ハローワーク伊丹☎072(772)8616
出張キャリア相談
 働くために何から始めれば良いかを専門相談員と一緒に考えます。
 2月20日(木)午後1時—1時50分・2時—2時50分・3時—3時50分
 アステ市民プラザ
 現在無業で49歳までの就職希望者

市民農園の新規利用者
 令和7年度の市民農園(グリーンファーム川西・西畦野)の空き区画(3区画)の利用申し込みは、令和7年度の市立小・中・特別支援学校の初任者研修に係る授業の補充などのため非常勤講師を募集。
 希望校種の教諭普通免許の所持者か4月1日までに取得できる人
 令和7年度の市立小・中・特別支援学校の初任者研修に係る授業の補充などのため非常勤講師を募集。
 希望校種の教諭普通免許の所持者か4月1日までに取得できる人

うちの子「結婚」しないのかしら? 広告

独身のお子様の結婚相談承ります

お子様の結婚に関するお悩み、プロの仲人がお答えします。
 まずはお気軽に仲人にご相談下さい

☎078-414-8765
 ムスベル株式会社
 兵庫県神戸市中央区雲井通4丁目2-2 マークラー神戸ビル5階

△掲載の申し込みは(株)ウィット ☎072(668)3275 へ。
 milife | 2025.02

案内
全国一斉情報伝達訓練を実施
 2月12日(水)午前11時ごろ、内閣府がJアラート(全国瞬時警報システム)を通じて、屋外スピーカーから、内閣府の全国一斉情報伝達訓練の放送を自動で流します(当日の気象状況などによって、中止する場合があります)
 放送内容が聞き取れない場合は、無料のテレホンガイド☎0120(367)889で確認してください。
危機管理課 ☎072(740)1145
地図情報システムがリニューアル
 市の都市計画や公園、自治会エリアなどを地図上で確認できる「地図情報システム」が2月3日(月)にリニューアル。住所や地番での検索や指定した場所の地図の印刷が

できます(一部除く)。また、掲載してほしい地図の意見も募集。
 詳しくは市ホームページへ。
都市政策課 ☎072(740)1201
市人権擁護委員に委嘱されました
 佐師孝敬さんと田中里香さん、西垣通豊さん、西佳子さんが1月1日付で法務大臣から人権擁護委員に委嘱されました。任期は令和9年12月31日までの3年間。他の人権擁護委員と協力して人権擁護活動や人権相談に取り組みます。
人権推進多文化共生課 ☎072(740)1150
後期合同健康診断
 他市にある事業所も受診可能。申し込み方法など詳しくは(公財)県予防医学協会へ。
 3月5日(水)午前9時20分—11時半
場 市商工会館
問 同協会 ☎078(855)2701
家畜飼育者は報告が必要
 2月1日時点の飼育状況を所定の報告用紙(県家畜保健衛生所ホームページからダウンロード可)に必要事項を書き、〒679-1216 姫路市香寺町中村595-15の姫路家畜保健衛生所へ
 ☎079(2332)2685・Fax 079(2332)2685
 himejike@pref.hyogo.lg.jp
かわにし・いながわ介護就職フェア
 2月21日(金)午後1時からアステホール
 ハローワークに求職登録している人
 事前予約優先で、入れ替え制(約15分)。保育あり(1歳半以上の未就学児。先着8人。2月10日(月)までに予約)。
 雇用保険受給者の「求職活動」の実績対象
 ハローワーク伊丹☎072(772)8616
出張キャリア相談
 働くために何から始めれば良いかを専門相談員と一緒に考えます。
 2月20日(木)午後1時—1時50分・2時—2時50分・3時—3時50分
 アステ市民プラザ
 現在無業で49歳までの就職希望者

市民農園の新規利用者
 令和7年度の市民農園(グリーンファーム川西・西畦野)の空き区画(3区画)の利用申し込みは、令和7年度の市立小・中・特別支援学校の初任者研修に係る授業の補充などのため非常勤講師を募集。
 希望校種の教諭普通免許の所持者か4月1日までに取得できる人
 令和7年度の市立小・中・特別支援学校の初任者研修に係る授業の補充などのため非常勤講師を募集。
 希望校種の教諭普通免許の所持者か4月1日までに取得できる人

市の健康づくりの方策や計画について、学識経験者や関係団体などで調査審議する「市健康づくり推進協議会」の委員を1人募集。 任期は委嘱日から令和8年9月30日までの約2年間です。
市在任で、健康づくりや保健について関心の高い人
市役所3階の保健・医療政策課備え付けの応募用紙(市ホームページでダウンロード可)に必要事項を書き、「健康づくりのために大切なこと」をテーマにした400字以内の作文とともに、2月

市役所へは〒666-8501と課名で郵送できます。料金表示のないものは無料。記載がない場合、受付時間は各施設の執務時間中です。

記号の意味 時日時 場ところ 対対象 講講師 種種目 費費用 定定員 他その他 申申し込み (郵郵便便 電電話 図図ファクス ウウェブ・アアプリ E-mail 先先着順 定定員超過の場合は抽選) 問問問い合わせ 電電話番号 Faxファクス番号 ウウェブ・アアプリ E-mail

求人
会計年度任用職員
▼相談支援兼就労支援員
 4月1日採用を1人。生活困窮者からの相談を受け、自立や就労を支援する仕事です。試験日は2月18日(火)。
普通自動車運転免許を持ち、パソコン操作(ワード・エクセル)ができ、次の①～⑤のいずれかを満たす人。
 ① 国家資格キャリアコンサルタントを取得②3級FP技能検定以上に合格③社会福祉士か社会福祉主事任用資格がある
 ④ 厚生労働省委託の生活困窮者自立支援制度人材養成研修を修了⑤ 公的機関の面接・就労相談や同等の相談業務経験が1年以上ある
市役所1階の地域福祉課に備え付けの申込書(市ホームページ)からダウンロード可)に必要事項を書き、2月12日(水)(必着)までに地域福祉課へ
☎072(740)1189
▼家庭総合相談員
 4月1日採用を1人。児童養育に関する相談や児童虐待の通報への対応の他、関係機

関などと連携を取り、相談・支援を考える仕事です。申込期限は2月14日(金)。
 申し込み方法など詳しくは市ホームページへ。
社会福祉士や精神保健福祉士などの資格と普通自動車免許を持ち運転できる人
こども若者相談センター ☎072(740)1152
▼スクールソーシャルワーカー
 4月1日採用を1人。市立小・中学校に出向き、問題を抱える子どもや学校に対し、福祉的な視点で支援する仕事です。申し込み方法など詳しくは市ホームページへ。
社会福祉士か精神保健福祉士の資格と普通自動車免許を持ち運転できる人
こども若者相談センター ☎072(758)8680
市立小・中・特別支援学校非常勤講師
 令和7年度の市立小・中・特別支援学校の初任者研修に係る授業の補充などのため非常勤講師を募集。
 希望校種の教諭普通免許の所持者か4月1日までに取得できる人

募集
尼崎市立成長中学校琴城分校の入学希望者
 対象は市在住で、不登校などで十分な教育を受けられなまま中学校を卒業したなど、一定の条件を満たす人。夜間に中学教育を受けられる同校(夜間中学)への入学を希望できます。入学条件など、詳しくは市ホームページか教育総務課へ。
☎072(740)1256
市民農園の新規利用者
 令和7年度の市民農園(グリーンファーム川西・西畦野)の空き区画(3区画)の利用申し込みは、令和7年度の市立小・中・特別支援学校の初任者研修に係る授業の補充などのため非常勤講師を募集。
 希望校種の教諭普通免許の所持者か4月1日までに取得できる人
 令和7年度の市立小・中・特別支援学校の初任者研修に係る授業の補充などのため非常勤講師を募集。
 希望校種の教諭普通免許の所持者か4月1日までに取得できる人

し込みを受け付け。1区画は約40平方メートル。申込者には2月23日(祝)午前10時に現地説明会を実施(後日現地説明会について管理組合から連絡あり)。
市民
費 年9000円
他 有料駐車場あり
問 住居所、氏名、電話番号を2月14日(金)までに産業振興課へ(申し込み内容は市から管理組合へ提供)
問 同課 ☎072(740)1164・Fax 072(740)1332
市健康づくり推進協議会市民委員
 市の健康づくりの方策や計画について、学識経験者や関係団体などで調査審議する「市健康づくり推進協議会」の委員を1人募集。任期は委嘱日から令和8年9月30日までの約2年間です。
市在任で、健康づくりや保健について関心の高い人
市役所3階の保健・医療政策課備え付けの応募用紙(市ホームページでダウンロード可)に必要事項を書き、「健康づくりのために大切なこと」をテーマにした400字以内の作文とともに、2月

市の情報をテレビやSNSでも

テレビの地上デジタル放送3チャンネル(サンテレビ)のdボタンで、市の情報や災害時の情報などを発信しています。

LINE X(旧Twitter) Instagram

川西市公式SNS

28日(金)(必着)までに保健・医療政策課へ
☎072(740)1136
kawashi.jg.jp
市内のアート作品の情報
 市が作成するアートMAPに掲載する芸術作品を募集。あなたの知っている市内の現代アートや芸術作品を教えてください。
申 2月1日(土)24日(休)に申し込みフォームから送信
問 文化・観光・スポーツ課 ☎072(740)1106

時給2830円(6年度の現行額で若干変更する場合あり。交通費別途)
申 2月28日(金)までに教育保育職員課へ
☎072(740)1242
市民温水プール監視員
 (公財)市文化・スポーツ振興財団が市民温水プールの監視員を募集。申し込み方法など詳しくは同プールホームページへ。
☎072(755)0257

募集
尼崎市立成長中学校琴城分校の入学希望者
 対象は市在住で、不登校などで十分な教育を受けられなまま中学校を卒業したなど、一定の条件を満たす人。夜間に中学教育を受けられる同校(夜間中学)への入学を希望できます。入学条件など、詳しくは市ホームページか教育総務課へ。
☎072(740)1256
市民農園の新規利用者
 令和7年度の市民農園(グリーンファーム川西・西畦野)の空き区画(3区画)の利用申し込みは、令和7年度の市立小・中・特別支援学校の初任者研修に係る授業の補充などのため非常勤講師を募集。
 希望校種の教諭普通免許の所持者か4月1日までに取得できる人
 令和7年度の市立小・中・特別支援学校の初任者研修に係る授業の補充などのため非常勤講師を募集。
 希望校種の教諭普通免許の所持者か4月1日までに取得できる人

し込みを受け付け。1区画は約40平方メートル。申込者には2月23日(祝)午前10時に現地説明会を実施(後日現地説明会について管理組合から連絡あり)。
市民
費 年9000円
他 有料駐車場あり
問 住居所、氏名、電話番号を2月14日(金)までに産業振興課へ(申し込み内容は市から管理組合へ提供)
問 同課 ☎072(740)1164・Fax 072(740)1332
市健康づくり推進協議会市民委員
 市の健康づくりの方策や計画について、学識経験者や関係団体などで調査審議する「市健康づくり推進協議会」の委員を1人募集。任期は委嘱日から令和8年9月30日までの約2年間です。
市在任で、健康づくりや保健について関心の高い人
市役所3階の保健・医療政策課備え付けの応募用紙(市ホームページでダウンロード可)に必要事項を書き、「健康づくりのために大切なこと」をテーマにした400字以内の作文とともに、2月

28日(金)(必着)までに保健・医療政策課へ
☎072(740)1136
kawashi.jg.jp
市内のアート作品の情報
 市が作成するアートMAPに掲載する芸術作品を募集。あなたの知っている市内の現代アートや芸術作品を教えてください。
申 2月1日(土)24日(休)に申し込みフォームから送信
問 文化・観光・スポーツ課 ☎072(740)1106

相談の案内 市政情報 求人・募集

案内 中央図書館 福祉

スポーツ 健康

セミナー

公民館 発表・鑑賞

子育て

コラム

フォト ス

れも午後1時半〜2時45分
場 市民体育館
問 市健康体操協会の近藤さん ☎090(3865)7266
ノルディックウォーキング
 専用ポールを使ったウォーキングの基本から応用まで。
時 3月6日(木)午前10時〜正午
場 総合体育館
対 15歳以上(中学生を除く)
費 500円
定 20人
申 2月11日(祝)午前9時から同館へ
問 ☎072(759)9712
いきいきシニア体験会
 軽トレニングや水中ウォーキング、リズム体操など。
時 3月6日(木)午後1時〜3時・13日(木)午後2時〜3時・20日(祝)午後1時半〜2時半。全3回
場 市民温水プール
対 55〜70歳の人
費 45円
定 20人
申 窓口のみ。2月6日(木)午前11時に同プールで受け付け(10時半から整理券配付)
問 ☎072(755)0257
バドミントンオープン大会
女子ダブルス(個人戦)
 費用など詳しくは市バドミントン協会ホームページへ。

時 3月20日(祝)午前8時10分受け付け
場 総合体育館
対 高校生を除く18歳以上の女性
申 2月24日(休)までに同協会ホームページの申し込みフォームへ
問 同協会の的場さん ☎072(798)1040
グラウンドゴルフ
早春オープン大会
時 3月22日(出)午前9時から受け付け(雨天時は31日(月))
場 市民運動場
対 市民
種 24ホールの個人戦
費 1000円
定 240人
申 3月2日(日)までに市グラウンドゴルフ協会の藤田さんへ
問 ☎072(757)0861
市民ゴルフ大会
時 3月24日(月)午前7時受け付け
場 鳴尾ゴルフ倶楽部
対 市在住・在勤者
費 1万6500円
定 120人
他 1回の申し込みで4人まで
申 2月1日(出)から市ゴルフ協会ホームページへ
問 同協会事務局 ☎06

催し
避難所運営ゲーム「HUG」を体験してみよう
 避難所運営のリアルな課題をゲームで疑似体験する。
時 3月1日(土)午後1時半〜3時半
場 市民活動センター
講 かわにし防災士の会
定 15人
他 保育あり(1歳半以上の未就学児。先着8人。2月22日(土)までに予約)
申 住所、氏名、年齢、電話番号、メールアドレスを同センターへ
問 ☎072(759)1826・Fax 072(759)1891・info@gescakawanishi.jp
アクアビーズ工作
 ①ポーチ付きアクアビーズ②アクアビーズキーホルダー。
時 ①2月19日(水)②26日(水)。いずれも午後3時50分〜4時50分(参加はどちらか1回)
場 総合センター
対 小学生
定 各8人
申 2月4日(火)正午から
問 ☎072(758)8398

黒川里山センター
 ☎072(738)0107

菊炭窯見学ウォーキング
 茶道で最高級の炭である「菊炭」の窯の見学と、菊炭の歴史や文化を聞きながらお抹茶を味わう。
時 2月2日(日)午前9時半〜午後0時半▷**対** 中学生以上▷**講** 菊炭友の会▷**費** 500円▷**定** 15人

みそを作ろう
 大豆から1人2キリのみそを作る。
時 2月9日(日)・16日(日)。いずれも午前10時〜正午▷**対** 小学生以上▷**講** 黒川地域の皆さん▷**費** 各2,200円▷**定** 各15人

申 先 右記の同センターホームページから予約

ダイハツものづくり体験
 流れ作業でレゴブロックの組み立てラインの疑似体験をする。
時 3月26日(水)午前10時〜午後3時(班に分かれ1班1時間)
場 久代児童センター
対 小学生(1班当たり15人)最少催行人数11人、小学3年生以下は保護者同伴
講 ダイハツ工業(株)ものづくり体験教室グループ職員
場 室内用シューズ持参

申 以上の申し込みフォームから予約
問 ☎072(756)1321
川西ふしぎ発見クイズ大会
時 3月23日(日)午後2時半開演(2時受け付け)
場 アステホール
対 市在住の小学生
定 100人
他 きょうだいなどの同伴可
申 申し込み
場 フォームから川西中央ライオンズクラブへ送信
問 ☎072(758)3099

市役所へは〒666-8501と課名で郵送できます。料金表示のないものは無料。記載がない場合、受付時間は各施設の執務時間中です。
記号の意味 時日時 場ところ 対対象 講講師 種種目 費費用 定定員 他その他 申申し込み (郵便便 ☎電話 ☎ファクス ☎ウェブ・アプリ ☎E-mail ☎先着順 ☎定員超過の場合は抽選) ☎問い合わせ ☎電話番号 Faxファクス番号 ☎ウェブ・アプリ ☎E-mail

読み聞かせ

北陵公民館 ☎072(794)9090
時 2月12日(水)午前10時半〜11時10分・0〜3歳児。26日(水)午後2時半〜3時半・小学生以下
東谷公民館 ☎072(794)0004
時 2月19日(水)午後2時半から・小学生以下
緑台公民館 ☎072(792)4951
時 2月19日(水)午後2時半〜3時半・小学生以下
清和台公民館 ☎072(798)1280
時 2月5日(水)午後3時〜4時・小学生以下
多田公民館 ☎072(793)0011
時 2月19日(水)午後2時半〜3時半・2歳〜小学3年生
川西公民館 ☎072(758)0103
時 2月13日(水)午前10時半から・19日(水)午後2時から。いずれも未就学児と保護者
男女共同参画センター ☎072(759)1856
時 2月25日(水)午前10時半〜11時・未就学児と保護者
川西児童館 ☎072(758)8398
時 2月5日(水)・19日(水)。いずれも午前10時半〜11時・未就学児と保護者、妊婦



高齢者
高齢者肺炎球菌予防接種
 65歳の未接種者は、自己負担4000円で接種可能。66歳になる前日までに市内委託医療機関で予約の上、接種を。川西市・猪名川町以外での接種は、接種前に保健センターで手続きを。詳しくは市ホームページへ。
問 ☎072(740)1270

老人福祉センター
 (60歳以上が対象) ☎072(794)0615
一の鳥居
室内で行うモルック
時 2月27日(水)午後1時半〜3時
講 ゆるモルック協会代表の光畑匡史さん
定 15人
申 2月3日(月)から
問 ☎072(792)6889
健康体操
時 2月12日(水)午前10時〜11時半

福祉
4月からJR運賃の精神障害者割引制度が開始
 4月1日から、JR運賃の精神障害者割引制度が開始。
定 25人
申 2月3日(月)のみ
定期講座
認知症予防健康麻雀
時 2月14日(金)・18日(火)・20日(木)。いずれも午前10時〜11時半。全3回
対 初心者
講 麻雀指導者の神崎英樹さん
定 8人
申 2月3日(月)から
問 ☎072(756)1321
健康体操
時 ①2月18日(火)②3月4日(火)。いずれも午後1時〜2時半
定 各30人
場 室内用シューズとバスタオルかヨガマット持参
申 ①2月5日(水)②19日(水)。いずれも午前9時半から
カラオケ発表会
 カラオケグループと個人参加者が熱唱。
時 2月27日(水)午前9時半〜正午(9時15分開場)
場 室内用シューズと下足袋持参
問 室内用シューズと下足袋持参

スポーツ
健康体操体験教室
時 2月4日(火)・18日(火)。いずれも午前10時〜11時半
場 アステ川西びびう広場
問 同委員会の小林さん ☎072(755)2663
ボランティア活動センター
 ☎072(759)5200
ボランティア活動相談
時 2月15日(土)午前10時〜正午
場 キセラ川西プラザ1階
登録ボランティアグループ説明会
 ボランティア活動センターへの登録助成基準などを説明。
時 3月7日(金)午前10時〜正午
場 キセラ川西プラザ2階
他 新規グループは3月6日(木)までに要予約

北摂文化大学 豊中校 2025年度 受講生募集
 [定員(2,000名)になり次第締め切りとなります] いながら学ぶことができる講演会を開催します。

3/30(日)	4/19(土)	5/24(土)	6/8(日)	7/20(日)	9/20(土)	10/18(土)	11/1(土)
林 真理子氏 小説家	小和田哲男氏 歴史学者	養老 孟司氏 解剖学者	山口 諒司氏 中国文献学者	鴻上 尚史氏 作家・演出家	後藤 謙次氏 ジャーナリスト	長尾 和宏氏 医学博士	森 清範氏 清水寺貫主

年間受講料 **25,000円** (税込)
 1名様分
 講演8回分すべてを受講できます
 ご本人が出席されない場合、ご家族や友人の代理出席OK

申込方法
 ホームページまたは電話でお申し込みください。ホームページからのお申し込みは500円OFFとなります!
 北摂文化大学 事務局(主催・企画・運営 株式会社 シティライフNEW)
 大阪府摂津市千里丘1-13-23 TEL.06-6338-0640(平日10時〜17時) 詳細申込はこちらから▶

シティライフは「地域情報を発信して街を元気にする」をモットーに大阪北摂エリアで創刊39年目となる情報紙を発行しています。

相談の案内
市政情報
求人・募集

案内
中央図書館
高齢者福祉

スポーツ
健康

セミナー

公民館
発表・鑑賞

子育て

コラム

ニュース



三叉神経痛とは

電気が走ったような鋭い痛みが、食事や顔を洗うなどの日常の動作で顔面や下顎に生じるのが三叉神経痛。痛みは数秒〜数十秒、長くても1〜2分と短時間が多いですが、1日に何度も起こるため、食事すら難しくなり、歯が原因ではないかと来院する人も少なくありません。

診断には、症状を詳しく聞き取ることが重要です。痛みが短時間であること、顔の一部に触れたり、口を動かしたりするなどの特定の行動に起因することが特徴です。

原因と治療法

原因は、脳の三叉神経に動脈が触れることだとされています。症状が顔面に現れるため、歯科(口腔外科)の病気とされることもありますが、正確には脳神経外科領域の病気です。

脳腫瘍などがなく神経を刺激していない場合、薬での治療で痛みが劇的に改善することが多いです。また、命に関わることはほとんどなく、予後は良好です。

ただし、薬をいつまで続けるかが課題ですが、薬を止めても再発しないケースが多い印象です。改善しない場合は、神経に作用する注射(ブロック療法)や脳神経外科での手術を検討することもあります。最近は、保険適用のガンマナイフ治療(放射線治療)も利用可能です。

三叉神経痛は歯科から診断が始まることが多いですが、脳神経外科との連携が重要です。痛みを悩む人は、早めに医療機関で相談してください。

(市歯科医師会)

三叉神経痛を知っていますか

2月健康カレンダー

保健センター改修工事のため空調が使用できません。また、騒音などでご迷惑をお掛けします。

項目	対象	日	受付時間	備考
半日人間ドック ※オプション検査あり	18歳以上	月・火曜日	9:00~9:30	14日前までに予約。 市内3万4,800円、市外3万8,800円
一般健康診査 健康保険証持参	18~39歳	火曜日		問診、診察、身体計測、血液検査、尿検査。一般健康診査は1,000円、特定健康診査は医療保険者が定める負担額(予約制)。 ※特定健康診査の心電図・眼底検査などは、検査や問診などで条件を満たし、医師が必要と認める場合のみ実施。 ※後期高齢者健康診査では、希望者に心電図検査と腫瘍マーカー検査(CEA、AFP)を健診とセットで実施
特定健康診査 受診券、健康保険証持参	40(※)~74歳 ※令和7年3月31日までに40歳になる人	※第1・3火曜日は無料 ※65歳以上の人はオーラルフレイルチェック(口の乾燥度)を実施。	12:50~14:45	※特定健康診査は受診券(医療保険者が発行)が届いてから予約。
後期高齢者健康診査 後期高齢者医療被保険者証持参 ※オプション検査あり	75歳以上など(65~74歳の後期高齢者医療被保険者を含む)			血液検査など。予約制1,000円
肝炎ウイルス検診	40歳以上の未受診者など			胸部X線撮影など。予約制
前立腺がん検診	50歳以上の男性			胃部X線撮影など。予約制
肺がん検診	満40歳以上			直接センターへ
胃がん(バリウム)検診	満40歳以上	金曜日	9:00~10:45	
大腸がん検診	満40歳以上	月~金曜日	9:00~17:00	
子宮頸がん検診	満20歳以上の女性	水曜日	13:15~14:15	細胞診など。予約制
乳がん検診	満40歳以上の女性	木曜日(月2回程度)	9:00~10:30 13:00~14:30	乳房X線検査など。予約制(隔年度受診)
骨粗しょう症検診	満40歳以上の女性	水曜日	12:50~13:00	X線(デキサ法)検査、栄養相談予約制。1,000円

※オプション検査の内容=半日人間ドックは胸部CT撮影検査1万1,000円、胃カメラ検査3,000円、骨密度検査1,000円(要別途料金)。後期高齢者健康診査は心電図検査:1,300円、腫瘍マーカー検査:2,300円(要別途料金)

項目	対象	日	受付時間	備考
健康相談会	保健センターの一般・特定・後期高齢者健康診査を受けた人	14日(金)・27日(休)	午前 予約時に決定	予約制。健診結果に基づき生活習慣を振り返り、生活習慣病予防のために保健師・管理栄養士などが改善に向けて支援します。
		18日(火)	午後 予約時に決定	

予防歯科センター ☎072(759)3171

項目	対象	日	受付時間	備考
歯科相談	希望者	20日(木)	13:30~14:30	予約制

川西リハビリテーション病院 ☎080(4714)3390

診療科目	受付時間	備考
小児科	月~金曜日 8:45~11:30(要連絡) (祝日・年末年始を除く)	東睦野5-18-1

救急・休日診療(いずれも応急診療のみ)

施設名	診療科目	受付時間
川西リハビリテーション病院(東睦野5-18-1) ☎080(4714)3390	内科(15歳以上、中学生は除く)	日曜日・祝日・年末年始(12/30~1/3) 8:30~15:30(要連絡。診察時間は10:00~12:00、13:00~16:00)
ふれあい歯科診療所(キセラ川西プラザ2階) ☎072(758)7388	歯科	日曜日・祝日・年末年始(12/30~1/3) 10:00~12:30
休日夜間急病診療所(尼崎市水堂町3-15-20) ☎06(6436)8701	眼科・耳鼻咽喉科	日曜日・祝日 9:00~16:00 年末年始(12/29~1/3) 9:00~翌朝5:30 土曜日 18:00~20:30(耳鼻咽喉科のみ)

ふれあい歯科診療所での歯科診療など(予約は電話または窓口) ☎072(758)7388

事業名	実施日	受付時間	対象者
要介護高齢者歯科診療	木・土曜日	13:00~15:30	65歳以上の要介護者
障がい者(児)歯科診療	水・金曜日	13:00~15:30	一般の歯科医院での治療が困難な障がい者(児)

健康

保健相談

血圧測定と健康相談。
2月6日(木)午後1時半~3時
場 総合センター
☎072(758)8398
献血併行型骨髄等ドナー登録会
白血病など血液疾患の治療に有効で、骨髄移植に必要な骨髄等ドナーの登録会。
2月14日(金)午前10時10分~11時45分・午後1時~3時半
場 市役所1階市民ギャラリー
岡 伊丹健康福祉事務所 ☎072(785)9433
保健センター ☎072(758)4721

2月の献血日

2月1日(土)午前10時~正午、午後1時15分~4時・川西阪急北側。14日(金)午前10時10分~11時45分、午後1時~4時・市役所
▼献血への協力ありがとうございます
1月11日に川西阪急前で、実施した冬季献血キャンペーンで、400名、82人、200名、8人の協力がありました。

健康運動体験教室

基礎代謝の維持・向上の軽運動と話。
2月20日(木)午後1時20分~3時半
場 総合体育館
対 医師に運動を禁止されていない人
定 18人
申 宛 保健センターへ
生活習慣病予防講演会
講話は「骨粗鬆症セミナー」
今からコソコソ(骨骨)骨密度チェック・足指力計測など。
2月20日(木)午後2時~4時
場 市役所7階会議室
講 浜田整形外科の濱田健一郎さん
定 30人
申 宛 2月3日(月)から保健センターへ
生活習慣病予防教室
テーマは「高血圧症」。病態の説明や食生活、おとなの歯と口の健康。
3月3日(月)午後1時20分~3時
場 予防歯科センター
定 15人
申 宛 保健センターへ
肝炎ウイルス検診
40歳以上の市民を対象に、

肝炎ウイルス(B・C型)検診

を実施しています。過去に受けたことがない人は、指定の病(医)院へ予約し、2月28日(金)までに受診してください。費用は1000円(70歳以上は無料)。40歳未満の人は、伊丹健康福祉事務所 ☎072(785)2371へ。
詳しくは市ホームページで確認してください。
子宮頸がん予防ワクチン
キャッチアップ接種延長
令和7年3月末までのキャッチアップ接種の期限が、一部条件付きで8年3月31日(火)まで延長。接種回数や委託医療機関など詳しくは市ホームページへ。
対 次の条件を満たす人。①子宮頸がん予防ワクチンを接種未完了の平成9年4月2日~21年4月1日生まれの女性②令和4年4月1日~7年3月31日までに同ワクチンを1回以上接種している
予防歯科センター ☎072(759)3171
むし歯や歯肉の検診。65歳以上の人は、オーラルフレイル

ル(口の機能の衰え)を口の乾燥度で確認。

2月4日(火)・18日(火)。いずれも午後1時半~2時20分
場 保健センター
対 18歳以上
オーラルフレイル検診
口腔乾燥度や舌の力、滑舌などの測定、問診、診察などで口の機能低下がないかを調べます(受診は年1人1回)。
3月13日(木)午前9時半から
場 予防歯科センター
対 50歳以上の市民
定 20人
申 宛 2月3日(月)から
口腔外科専門医による口腔がん検診
舌や頬など口腔粘膜の問診・視診・触診。
3月21日(金)午後1時半~2時半
場 予防歯科センター
対 受診したことがなく、治りにくい傷などがあり、不安な人
定 15人
申 宛 2月7日(金)から



屋根工事・雨漏り・外壁塗装のことなら!

創業明治34年 屋根のプロ 藤重

にお任せください!

屋根診断無料! お見積り無料! お気軽に相談ください!

株式会社 藤重 [本社]池田市鉢塚3-7-13 http://www.fujijyu.com/ 兵庫県住宅改修登録 兵住改 P06 第00004号 パナソニックの住まいパートナーズ ☎0120-20-2124

△有料広告の内容に関する一切の責任は広告主に帰属します。掲載の申し込みは(株)ウィット ☎072(668)3275へ。

相談の案内
市政情報
求人・募集

案内
中央図書館

高齢者
福祉

スポーツ
健康

セミナー

公民館
発表・鑑賞

子育て

コラム

フォト
ニュース

市民合唱とオーケストラ

歓喜の歌! 第九シンフォニー



3/23日
午後3時開演
キセラホール

曲目：ベートーヴェン／交響曲 第9番「合唱付」他
指揮：キンポー・イシイ
ソプラノ：並河寿美 アルト：福原寿美枝 テノール：藤田卓也
バス：片桐直樹 管弦楽：関西フィルハーモニー管弦楽団 合唱：市民合唱団
■4,000円、小・中・高生と障がいのある人は2,600円▷■全指定席。チケットはみつなかホール、キセラホール、ローソンLコード (56606)、楽天チケット、イープラスで発売

問い合わせ みつなかホール ☎072(740)1117

Mimosa 交流会
男女共同参画センター職員
の三井ハルコがファシリテーターとなり、ジェンダー平等について考える。

時 3月3日(月)午後1時半〜3時
場 同センター
定 10人
他 保育あり(1歳半以上の未就学児。先着8人。2月24日(休)までに予約)

公民館
緑台八公民館
☎072(792)4951

こども英会話講座
テーマは「英語に慣れ親しもう!」。

時 3月4日(火)午後2時〜3時
対 令和2年4月2日〜4年4月1日生まれの子どもと保護者
講 市国際交流員
定 10組
申 2月4日(火)午前10時から
☎072(759)6901

リサイクルバザー
2月16日(日)午前11時〜午後1時
他 出品の受け付けは2月13日(木)〜15日(土)の午前9時〜午後5時に同館へ
問 登録グループ「ルピナスの会」の熊田さん ☎090(8658)4400

大衆演劇の魅力
大衆演劇の文化と歴史の講義と芝居観劇。
時 3月6日(木)正午〜午後2時15分
場 池田呉服座(池田市栄本町6-15)
講 呉服座代表取締役社長の山崎理史さん
定 20人
申 2月20日(木)午前10時から
他 往復はがき(1人1枚)に講座名、住所、氏名、電話番号を書き、2月6日(木)〜20日(木)(必着) に〒666-0006・萩原台西3-1

川西南公民館
☎072(757)8623

川西まちづくり講座
音楽鑑賞会
登録グループ「サウンド・スケープ」の早春コンサート。
時 2月23日(祝)午前10時〜11時
定 30人
申 2月4日(火)午前10時から
他 2月19日(水)・26日(水)。いずれも午後2時〜3時半。全2回
講 国立民族学博物館教授の檜永真佐夫さん
定 30人
申 2月4日(火)午前10時から
☎072(757)8623

発表・鑑賞
人権啓発ビデオ上映会
①「うみとりのからだの

発表・鑑賞
2月20日(木)午前10時から
申 2月20日(木)午前10時から
定 10組
他 2月20日(木)午前10時から

川西南公民館
☎072(757)8623

川西まちづくり講座
音楽鑑賞会
登録グループ「サウンド・スケープ」の早春コンサート。
時 2月23日(祝)午前10時〜11時
定 30人
申 2月4日(火)午前10時から
他 2月19日(水)・26日(水)。いずれも午後2時〜3時半。全2回
講 国立民族学博物館教授の檜永真佐夫さん
定 30人
申 2月4日(火)午前10時から
☎072(757)8623


相続登記は義務化されました 名義変更忘れてませんか? 広告

実家や自宅の名義変更を忘れている方 相続の手続きができていない方
実家、空き家、土地を売却したい方 身寄りがなく将来が不安な方
土地や家のことで悩まれている方 誰に相談していいかわからない方

谷口司法書士事務所
司法書士・行政書士 谷口 裕宣
(大阪司法書士会・大阪府行政書士会所属)

☎0120-914-496
ご相談は、土日・夜間(夜9時まで)対応可能です。要予約

池田市呉服町5番21号 ☎072-747-5006
阪急「池田」駅から徒歩3分(約240m) <提携駐車場複数有>



はなし(アニメ16分)②「夕焼け」(35分)。
時 2月19日(水)午後3時半②
21日(金)午前10時〜午後1時・4時
場 総合センター
問 ☎072(758)8398
キネマかわにし
「九十歳。何がめでたい」(日本語字幕版・99分)。
時 2月21日(金)午前10時〜午後1時
場 キセラホール
費 各1,000円(当日各1,100円)
他 キセラ川西プラザ事務室で販売中
問 ☎072(744)1515

市役所へは〒666-8501と課名で郵送できます。料金表示のないものは無料。記載がない場合、受付時間は各施設の執務時間中です。

記号の意味 時日時 場とところ 対対象 講講師 種種目 費費用 定定員 他その他 申申し込み (郵便 電電話 ファクス ウェブ・アプリ E-mail 先着順 指定員超過の場合は抽選) 問問い合わせ 電電話番号 Faxファクス番号 ウェブ・アプリ E-mail

つなげる、つながる コミュニケーション講座
プラスの感情を促すコミュニケーション方法を学ぶ。

時 2月15日(土)午後1時〜3時
場 キセラ川西プラザ2階
講 ボランティア団体ほっとほえみ
定 50人
申 2月12日(水)までに地域福祉課へ
☎072(740)1172
Fax 072(740)1311

認知症サポーター養成講座
テーマは「正しい知識や対応方法を学びましょう」。

時 2月15日(土)午後2時〜3時半
場 アステホール
対 市在住・在勤・在学者
講 キャラバン・メイト
定 30人
申 2月3日(月)から中央地域包括支援センターへ
☎072(755)7581

多文化共生パートナー養成講座
テーマは「外国ルーツの間と共に地域で暮らしていくために」。

時 2月8日(土)午後2時半〜4時

セミナー
つなげる、つながる
コミュニケーション講座
プラスの感情を促すコミュニケーション方法を学ぶ。

時 2月15日(土)午後1時〜3時
場 キセラ川西プラザ2階
講 ボランティア団体ほっとほえみ
定 50人
申 2月12日(水)までに地域福祉課へ
☎072(740)1172
Fax 072(740)1311

認知症サポーター養成講座
テーマは「正しい知識や対応方法を学びましょう」。

時 2月15日(土)午後2時〜3時半
場 アステホール
対 市在住・在勤・在学者
講 キャラバン・メイト
定 30人
申 2月3日(月)から中央地域包括支援センターへ
☎072(755)7581

多文化共生パートナー養成講座
テーマは「外国ルーツの間と共に地域で暮らしていくために」。

時 2月8日(土)午後2時半〜4時

公民館
緑台八公民館
☎072(792)4951

こども英会話講座
テーマは「英語に慣れ親しもう!」。

時 3月4日(火)午後2時〜3時
対 令和2年4月2日〜4年4月1日生まれの子どもと保護者
講 市国際交流員
定 10組
申 2月4日(火)午前10時から
☎072(759)6901

障がい者虐待防止研修会
障がい者への不適切な支援と虐待を正しく理解する。

時 2月27日(木)午後1時半〜3時(1時間開場)
場 キセラ川西プラザ2階
講 障害福祉専門行政書士の巽亮太さん
定 100人
申 2月23日(月)までに市役所1階の障害福祉課に備え付けの申込用紙(市ホームページからダウンロード可)に必要事項を書き、2月7日(金)までに市役所7階会議室
☎072(740)1172

マンション管理セミナー
テーマは「管理規約の変遷と重要ポイント」。
詳しくは市ホームページへ。

時 2月23日(祝)午後1時半
場 アステ市民プラザ
定 24人
他 セミナー後に相談会を実施(先着4組)

障がい者基幹相談支援センター
障がい者基幹相談支援センターへ(申し込みフォームから送信可)

問 同センター ☎072(758)6228・Fax 072(758)6250・shien-c@k-shakyo.or.jp

くらしの講座
テーマは「サイバー犯罪被害防止教室―ネット上のリスクから身を守るには」。

時 2月27日(木)午後1時半〜3時
場 市役所7階会議室
対 市民
講 県警察サイバー情報発信室 署員
定 60人
他 参加者に「くらしの豆知識」冊子をプレゼント
申 2月3日(月)〜21日(金)に消費生活センターへ
☎072(740)1333

川西南公民館
☎072(757)8623

川西まちづくり講座
音楽鑑賞会
登録グループ「サウンド・スケープ」の早春コンサート。
時 2月23日(祝)午前10時〜11時
定 30人
申 2月4日(火)午前10時から
他 2月19日(水)・26日(水)。いずれも午後2時〜3時半。全2回
講 国立民族学博物館教授の檜永真佐夫さん
定 30人
申 2月4日(火)午前10時から
☎072(757)8623

東谷論語を楽しむ会
テーマは「人間の在り方(仁・義)を学ぶ」。

時 2月28日(金)午後1時15分
場 東谷公民館
講 (特非)論語普及会相談役の室屋安宏さん
費 5000円
定 50人
申 2月23日(月)までに申し込み
☎090(3929)6339
zukunftini@eto.eonet.

川西南公民館
☎072(757)8623

川西まちづくり講座
音楽鑑賞会
登録グループ「サウンド・スケープ」の早春コンサート。
時 2月23日(祝)午前10時〜11時
定 30人
申 2月4日(火)午前10時から
他 2月19日(水)・26日(水)。いずれも午後2時〜3時半。全2回
講 国立民族学博物館教授の檜永真佐夫さん
定 30人
申 2月4日(火)午前10時から
☎072(757)8623

ジェンダー平等推進市民企画員企画講演会
パパは女子高生だった
〜「当たり前」って何?〜

講師の経験を通して、LGBTという多様な性について、間違った知識ではなく、正しいことを知ってもらう。

時 2月22日(土)午後1時半〜3時(1時間開演)
場 アステホール
講 Like myself 代表の前田良さん
定 100人
他 要約筆記・手話通訳・一時保育あり(1歳半以上の未就学児。先着4人。希望者は2月7日(金)までに人権推進多文化共生課へ)
申 当日会場へ
問 同課 ☎072(740)1150

- 相談の案内
- 市政情報
- 求人・募集
- 案内
- 中央図書館
- 高齢者福祉
- スポーツ
- 健康
- セミナー
- 公民館
- 発表・鑑賞
- 子育て
- コラム
- ニュース

Smile de 笑顔で
はい！ポーズ
来年度の募集は9ページへ



村林虹ちゃん (2歳3カ月)

いつも変なことをして家族全員を笑わせてくれる天才だ！



窪田楓ちゃん (2歳5カ月)
おままごと大好き！これからも元氣いっぱい遊ぼうね。

救急 小児救急診療(中学生まで)		
施設名	診療科目など	受付時間
阪神北 広域こども 急病センター	小児科 ☎072(770)9988	平日…19:30～翌朝6:30 土曜日…14:30～翌朝6:30 日・祝日・年末年始(12/29～1/3)…8:30～翌朝6:30
		電話相談 ☎072(770)9981
伊丹市昆陽池 2-10	電話相談 ☎072(770)9981	平日…20:00～翌朝6:30 土曜日…15:00～翌朝6:30 日・祝日・年末年始(12/29～1/3)…9:00～翌朝6:30

妊婦・乳幼児の
健診や相談の日程
各地域で行う
子育ての悩み相談

産後ケア交流会
抱っこひもを使ったダンスや、助産師や子育てコーディネーターとの相談など。
3月25日(火)午前10時半～11時半
対4カ月健診後で首が座っている乳児1歳未満の子と保護者(妊婦や腰痛の人は参加不可)
定8組
申 2月20日(休)午後1時から
こども若者相談センター
☎072(740)1248

乳幼児向け救急救命法講座
テーマは「救急救命士によるAEDの使い方や心肺蘇生法の講座」。
2月16日(日)午前10時～正午
場 川西公民館

産後ケア交流会
抱っこひもを使ったダンスや、助産師や子育てコーディネーターとの相談など。
3月25日(火)午前10時半～11時半
対4カ月健診後で首が座っている乳児1歳未満の子と保護者(妊婦や腰痛の人は参加不可)
定8組
申 2月20日(休)午後1時から
こども若者相談センター
☎072(740)1248

産後ケア交流会
抱っこひもを使ったダンスや、助産師や子育てコーディネーターとの相談など。
3月25日(火)午前10時半～11時半
対4カ月健診後で首が座っている乳児1歳未満の子と保護者(妊婦や腰痛の人は参加不可)
定8組
申 2月20日(休)午後1時から
こども若者相談センター
☎072(740)1248

子どもの事故防止のために

子どもは好奇心が旺盛です
時には思いもよらない事故やけがにつながることも

子どもは何でも興味を持ち、のぞき込み、口に入れます。そのため、思わぬけがや事故につながることも。乳幼児期の事故の大半は、普段から子どもの身の回りの環境を整えたり、気配りしたりすることで防ぐことができます。子どもの目線で家の中をチェックしてみましょう。

- 窒息…できるだけベビーベッドに寝かせ、敷布団やマットレスなどの寝具は硬めのものを使う。1歳までは、あおむけに寝かせる。子どもの顔の近くに、口や鼻を覆ったり、首に巻き付いたりする物は置かない。
- 誤飲…誤飲しやすいものは、手の届かない所に置く。例えば、容器についている包装フィルムやシール、医薬品、など。食べ物の形状や大きさに注意しましょう。食品を口に入れたまま遊んだり寝転んだりさせないのも大切です。
- 転落…ベビーベッドの柵は必ず上げる。抱っこひもやベビーカーはベルトをしっかり締める。寝ていても動くので

子育てSTYLE One Point
今月の担当は…保健センター
☎072(758)4721

ソファには寝かせない。はいはいをする頃から階段での転落が増加。転落防止柵などを設置しましょう。窓際などに踏み台になるものを置かない。子どもだけを家に残さない。
④溺れる…入浴中は子どもから目を離さない。入浴時以外は浴室に入れないように対策を。
⑤やけど…熱いもののそばに近寄らせない、直接触れないように注意を。応急手当方法など詳しくは、右の2次元コード「こどもを事故から守る！事故防止ポータル」へ。

毎月定例のイベント

市が実施する毎月の定例イベントは下記の通りです。

- 多胎児交流会
- ちょこっとわいわい(対面・オンライン)
- 0歳児交流会 東谷くろみ
- 0歳児交流会 北陵くろみ
- 親子で遊ぼうDAY
- プレママ&パパの離乳食教室
- もぐもぐ離乳食教室

各イベントの定員や申し込みなど詳しくは、市ホームページか右のかわにし子育てNaviアプリで確認してください。

子育て
ベビーママ&プレママルーム
ふれあい遊びや交流、子育て支援ルーム見学など。
2月27日(木)午前10時半～11時半
場 アステ市民プラザ
対 生後8カ月までの子ども(第1子優先)と母親、妊婦
定12組
申 2月2日(日)午前9時45分から同プラザ子育て支援ルームへ
☎072(740)1125

親子のふれあい体操
跳び箱やマットなどを使った、親子体操教室の体験。
3月2日(日)午前10時～11時半
場 総合センター

総合センター
対2～4歳の子と保護者(子ども1人に保護者1人)
費660円
定30組
申 往復はがきに教室名住所、子どもの氏名(ふりがな)、生年月日(年齢)、電話番号、保護者氏名(ふりがな)を書き、2月3日(月)～10日(必着)に〒666-0017:火打1-1-4の総合センターへ(はがき持参可)
☎072(759)9712

ベビーマッサージとうたあそび
3月6日(木)午前10時半～11時半
場 総合センター

室内遊具などで自由遊び。
3月9日(日)午前10時半～正午
場 アステ市民プラザ
対 未就学児と男性の保護者
定12組
申 2月2日(日)午前9時45分から同プラザ子育て支援ルームへ
☎072(740)1125

室内遊具などで自由遊び。
3月9日(日)午前10時半～正午
場 アステ市民プラザ
対 未就学児と男性の保護者
定12組
申 2月2日(日)午前9時45分から同プラザ子育て支援ルームへ
☎072(740)1125

対1歳までの子どもと保護者
費1100円
定10組
申 3月5日(水)までに市川辺助産師会へ
☎090(9257)8586

あつまれ！げんきッズ
深さの違うプールでスキップ体操や水遊びなど。
3月9日(日)午前10時～正午
場 市民温水プール
対 1歳半～4歳の子と保護者(子ども1人に保護者1人)
費1305円
定20組
申 往復はがきに教室名住所、氏名(ふりがな)、生年月日(年齢)、電話番号、保護者氏名を書き、2月1日(土)～15日(必着)に〒666-0017:火打1-1-3の市民温水プールへ(はがき持参可)
☎072(755)0257

3・4・5歳児歯科健診
健診と歯みがきなどの相談。
3月13日(木)午後2時～3時半
場 予防歯科センター
対 令和元～3年度の1～3月生まれの子
定35人
他 母子手帳とタオル持参
申 同センターへ
☎072(759)3171

両親学級
妊娠中や産後の過ごし方の講話、沐浴や抱っこ体験など。
3月18日(火)午前9時50分から
場 予防歯科センター
対 妊娠16週以降で初めて親になる人とそのパートナー
定16組
申 2月7日(金)から市ホームページで予約するか保健センターへ
☎072(758)4721

保育つきゆったりタイム
一時保育を利用して、読書や情報収集などをする。
4月8日、5月13日、6月10日、7月8日、8月12日、9月9日
日曜日の火曜日。いずれも午前10時～正午
場 男女共同参画センター
対 1歳以上の未就学児と保護者(祖父母なども可)

3・4・5歳児歯科健診
健診と歯みがきなどの相談。
3月13日(木)午後2時～3時半
場 予防歯科センター
対 令和元～3年度の1～3月生まれの子
定35人
他 母子手帳とタオル持参
申 同センターへ
☎072(759)3171

両親学級
妊娠中や産後の過ごし方の講話、沐浴や抱っこ体験など。
3月18日(火)午前9時50分から
場 予防歯科センター
対 妊娠16週以降で初めて親になる人とそのパートナー
定16組
申 2月7日(金)から市ホームページで予約するか保健センターへ
☎072(758)4721

保育つきゆったりタイム
一時保育を利用して、読書や情報収集などをする。
4月8日、5月13日、6月10日、7月8日、8月12日、9月9日
日曜日の火曜日。いずれも午前10時～正午
場 男女共同参画センター
対 1歳以上の未就学児と保護者(祖父母なども可)

総合センター
☎072(758)8398

みんなでリトミック
音やリズムに合わせて体を動かす表現遊び。
3月13日(木)午前10時半～11時半
対 令和4年3月12日～5年9月13日生まれの子と保護者
定10組
他 親子ともに室内用シューズ持参
申 2月20日(木)午前10時からかわにし子育てNaviアプリ

総合センター
☎072(758)8398

みんなでリトミック
音やリズムに合わせて体を動かす表現遊び。
3月13日(木)午前10時半～11時半
対 令和4年3月12日～5年9月13日生まれの子と保護者
定10組
他 親子ともに室内用シューズ持参
申 2月20日(木)午前10時からかわにし子育てNaviアプリ

いつでも安心して 治療を受けてもらうために

市立総合医療センター
脳神経外科部長

横田 正幸 さん



脳卒中の治療に特化
24時間365日対応可能

「市立総合医療センターには脳神経外科医が4人常駐しています。県内の総合病院の中でも脳神経外科医の人数が多く、当直にも脳神経外科医がいるため、24時間365日いつでも緊急の疾患にも対応できるのが強みですね」
そう話すのは、同センターで脳神経外科部長を務める横田正幸さん。

同センターでは、3大疾病でもある脳卒中の治療に特に力を入れており、検査の短縮と高解像度な画像化が可能な3T MRIや血管撮影装置を導入しています。

「脳卒中が起きてても、安全で迅速に対応できる体制を整えています。例えば、患者さんへの負担が少ないカテーテル手術を取り入れたり、脳卒中に特化した手術後の経過観察を行う病室（SCU）を用意したりしています」
令和5年度は、市内で年間840人の患者さんを受け入れています。これは4年度と比べると24%増加し、常にベッドは満床です。

安心して治療を受けてもらうために

各地域にある開業医との連携を強化

市立総合医療センター

診察受付時間
初診・再診：午前 8 時半—11 時半
休診日：日曜日・祝日、12月30日～1月3日

診療科一覧
内科系
循環器内科、消化器内科、糖尿病・内分泌内科、腎臓内科、総合診療科、呼吸器内科、小児科

外科系
外科・消化器外科、乳腺外科、産婦人科、脳神経外科、整形外科、泌尿器科、耳鼻咽喉科、眼科、呼吸器外科、形成外科

その他
救急科、麻酔科・ペインクリニック科、感染症内科、放射線科、検査科、病理診断科

アクセス方法

川西能勢口駅より無料送迎バスあり
停留所「阪急バス1番乗り場」
平日（月～金曜日）のみ運行（20～30分間隔）
問い合わせ先：☎0570(01)8199
（ナビダイヤル）
住所：火打1-4-1



患者さんには、クリニカルパス（入院中の検査予定などをまとめた表）を使って病状などを説明。また、医師間でもクリニカルパスを使うことで、業務を引き継ぐ際の、ミス防止につながっています。

「患者さんには、クリニカルパスを使って病状を分かりやすく説明しています。また、医師と患者の双方でコミュニケーションを取り、信頼関係を構築しています。患者さんには、病状を理解しうえて治療を受けてもらうことが大事だと思うからです」

地域との連携も強化していると横田さん。

「何かあれば、各地域の開業医が直接センターと連絡ができるシステム（ホットライン）を導入しています。ささいなことでもいいので、まずはかかりつけ医に相談を。もし、センターでの治療が難しい場合でも、連携している大学病院を紹介することができるので、地域との連携で脳神経外科全ての病気に対応しています。受け入れ体制は整っているので、安心して利用してもらいたいですね」

おとな子どもも
食と育つ
保健センター
☎ 072(758)4721



変わり信田煮

memo 信田煮とは、油揚げを使った煮物のこと。野菜や豆腐・肉などを開いた油揚げで巻いたり、袋状の油揚げに詰めたりして、和風の味付けで煮ています。
今回のレシピでは、刻んだ油揚げを使い、野菜の食感やかみごたえを楽しめる一品としています。

レシピ提供 給食課
熱量（1人分）：227kcal、塩分：0.9g

- 材料 3人分
鶏ひき肉 90g
油揚げ 60g
ニンジン 120g
ゴボウ 90g
インゲンマメ 30g
糸こんにゃく 120g
サラダ油 大さじ1
砂糖 大さじ2
濃口しょうゆ 大さじ1
塩 適量

- 作り方
①油揚げ・ニンジン・ゴボウは千切りし、油揚げは湯をかけて油抜きし、ゴボウは水にさらす。インゲンマメは、塩ゆでして千切り。糸こんにゃくは食べやすい長さに切って湯がく。
②鍋に油を熱し、鶏ひき肉、ゴボウ、ニンジンの順に炒める。
③野菜が柔らかくなったなら、糸こんにゃく、油揚げを加える。
④砂糖、濃口しょうゆで味を整え、インゲンマメを加えて仕上げる。

消費生活センターだより
消費生活センター
☎ 072(740)1167

「デジタル終活」について考える

インターネット上での契約
遺された家族が困らないために

事例1 亡くなった夫は生前にネット銀行で口座開設していたようだ。私はインターネットに詳しくないので、どうしていいかわからない。（80歳代 女性）

事例2 3カ月前に父が亡くなった。クレジットカードの明細を見ると毎月980円の引き落としがあり、調べると動画視聴サービスを契約していたことが分かった。解約にはIDとパスワードが必要だと言われたが、スマートフォンのロック解除すらできない。（50歳代 男性）

回答 故人が、インターネット上に保有していた資産データやサブスクリプションなどの契約をデジタル遺品と言います。亡くなった後、インターネット上で契約しているサービスの支払いが残り続けていても家族が気付かなかったり、解約しようと思っても契約内容や契約先、IDやパスワードが分からず解約できなかつたりするケースも増えています。

家族のために見える形で残しておく「デジタル終活」の必要性が高まっています。以下の方法を参考にしてください。

- ①パソコン・スマホのパスワードを書いた紙を保管しておく（修正テープでマスキングしておく）
- ②契約中のサービスのID・パスワードを書き出しておく
- ③エンディングノートを活用する
- ④自分が亡くなった後にアカウントにアクセスできる人を決めておく

第三者に知られないよう、適切に管理しながら「デジタル終活」しておくことで、遺された家族の負担を減らせます。

生きる
人権推進多文化共生課
☎ 072(740)1150

「読書」にまつわる思い出

サービスを受けるのにルールがあるのは当然
ですが、柔軟性も必要なのは？

今回は、川西育ちの私の個人的な思い出などを書いてみようと思います。

1998年に亡くなった私の父は、よく本を読む人でした。若い頃に結核で長期療養し、「他にやる事がなかったから本が好きになった」と冗談っぽく話していたことがあります。退職後は徐々に体が衰え、外出が難しくなっていました。当時会社員をしていた私は、しばしば父に頼まれて、本を買って帰っていました。もちろん、欲しい本をいくらでも買えるわけはありません。

思い出すのは、「図書館が、郵便で送って来てほしいのになあ」という父の言葉です。父いわく、「身体障害者手帳を持っている人は、本を自宅まで郵送してもらえるサービスがあるけど、自分はその資格がない、残念だ」とのことでした。

父の言葉を思い出して、市立中央図書館のホームページの「障がい者サービス」を見てみたところ、「身体障害者手帳1～3級の交付を受け、来館が困難な人は、無料で図書の郵送貸し出しができます」と書かれてありました。

公共サービスを受けるのに、一定の資格が設けられるのはやむを得ないことです。しかし、晩年の父の寂しそうな顔を思い出すと、そのサービスが柔軟になされてほしいと思います。例えば「外出が困難な状態」を客観的に示す診断書などがあれば、郵送貸し出しを可能にするなどです。

（公財）世界人権問題研究センター 研究員 松波めぐみ



1/12 安全と平穏を願って

消防出初式が、キセラホールで開催されました。式典では、優良消防職・団員や地域防災に貢献した消防団(部)に対し、市長などから表彰状が授与されました。

12/8 大根で無病息災を祈願

参拝者の無病息災を願って黒川産の大根を振る舞う「黒川大根炊き」が徳林寺で行われました。参加者は、「体が温まります。来年も良い一年になりそうです」などと話していました。



1/13 はたちの門出を祝う

キセラホールで「はたちのつどい」を開催し、802人が参加しました。式典では、公募で選ばれた人による司会進行やはたちの抱負の発表、舞台パフォーマンスなどを実施。当日の式典の様子は、市公式YouTubeチャンネルでライブ配信しました。また、キセラ川西せせらぎ公園では、市中心市街地活性化協議会などが参加者を祝うイベントを行い、参加した若者たちは盛り上がっていました。



1/12 こま回しで新春を祝う

郷土館でこま回しの実演とこま遊び体験を実施。参加者は、こま愛好家の枇杷さん夫妻が披露する見事な技に歓声を上げ、こま遊びに熱中していました。

1/10 合格祈願の切符で応援

能勢電鉄と日蓮宗霊場・能勢妙見山が川西能勢口駅で、開運合格祈願をした硬券タイプのお守りを配付。受験生たちが、志望校への合格を願って切符を受け取っていました。



12/15 SDGsを食の視点から考える

食育イベント「かわにし食育フェア 2024」をキセラ川西プラザで開催。今回は市制70周年を記念して、調理実習など体験型イベントが多数行われ、家族連れでにぎわっていました。

12/24 手話がより広まるように

手話サポーター養成講座の修了証バッジのデザイン案を募集し、(写真左から)市在住の早川菜和さん、田中さくらさん(いづれも優秀賞)、林正樹さん(最優秀賞)が選ばれました。

12/10 野球 全国大会へ

市内の中学生で、兵庫川西ヤングに所属する(写真左から)泉光輔さん、前田滉介さん、大山皇成さん、吉田宗介さんが全国大会に出場。大会での様子や今後の抱負を市長へ話しました。

12/22 プロ選手とサッカーで交流

市とヴィッセル神戸が、小学生を対象に市民運動場でサッカー教室を開催。ヴィッセル神戸の日高光輝選手も駆けつけ、子どもたちは盛り上がりました。

相談の案内

市政情報

求人・募集

案内図書館

高齢者福祉

スポーツ

健康

セミナー

公民館発表・鑑賞

子育て

コラム

フォトス

初のタイトル獲得

神戸マラソン 2024 優勝



スズキアスリートクラブ所属

小川 那月さん Ogawa Natsuki

川西市出身。県立川西北陵高校から神戸学院大学に進み、現在スズキアスリートクラブに所属。
3月9日(日)に開催される「名古屋ウィメンズマラソン2025」に出場予定。オリンピック初出場をめざす。

楽しんだもん勝ち 声援が走る力に

- ①神戸マラソンで初優勝し、喜びを語る小川さん
- ②2時間36分42秒で自己ベストを更新して優勝
- ③神戸マラソンの優勝トロフィーを持つ様子



——昨年11月に開催された神戸マラソンで優勝した時の気持ちを教えてください。

まさか優勝できると思っていなかったの驚きましたね。自己ベストを1秒でも縮めて3位以内に入賞することを目標に出場しました。18キロ地点あたりで先頭に立ち、ゴールに近づくとつれて、絶対負けたくないという気持ちで走りました。沿道からの声援が力になりましたね。初めてタイトルを獲得したのが、今回の神戸マラソンなんです。地元兵庫で優勝できたのもとてもうれしかったですし、自信もつきました。

——陸上競技をする上で、心掛けていることはありますか。

どんな時も楽しむことです。しんどいと思ってしまうと、うまく体も動かなくなり、思うような走りができなくなるので、「楽しんだもん勝ち」の気持ちで走っています。

——話は変わりますが、小川さんの川西での思い出を教えてください。

小学4年生の時に、一庫マラソン(現：川西一庫ダム周遊里山ファンラン)の親子マラソンに出場しました。親子そろってゴールするルールなので、父に引っ張られ、泣きながらゴールしたのを覚えています。今となっては良い思い出ですね。中学生で本格的に陸上競技を始めて、高校卒業まで毎年必ず出場した思い出のある大会です。

——今後の目標と市民へメッセージをお願いします。

直近の目標は、3月9日に開催される名古屋ウィメンズマラソン2025で、2時間半を切る自己ベストを出すこと。そして、タイムを1秒でも縮めて、将来的にはオリンピック出場をめざします。

子どもたちには、川西出身で頑張っている選手がいるんだと知ってもらって、陸上競技を始めるきっかけになればうれしいです。

CHECK & QUIZ

次の空欄(○の中)を埋めてください。

1:部活動○こです? 2:管理不全空き○などの認定を開始

クイズ正解者の中から図書カード(1,000円分)を5人に差し上げます(正解者多数の場合は抽選。当選者のみに送付します)。応募方法:市ホームページ(右の2次元コードからアクセス可)から必要事項を送信するか、はがきにクイズの答え、住所、氏名、年齢、電話番号、興味のある記事と感想を書き、2月10日(月)(消印有効)までに〒666-8501・広報聴課「クイズ」係へ。

※1月号の正解は(ち)(い)で、110件の応募がありました。



12月末現在の人口

	人口	(前月比)
男	72,076人	(+25)
女	80,838人	(-58)
計	152,914人	(-33)
世帯数	71,843世帯	(+30)