

「未来」の
「心」

広報
かわにし
milife
かわにしの未来へつなぐ生活情報誌 [みらいふ]

04
Public Relations
Magazine
in Kawanishi City
Apr. 2024 No.1420
<https://www.city.kawanishi.hyogo.jp/>

これからのまちづくり

Special
Feature

まちの「心地よさ」をいつまでも

【表紙】川西市出身のイラストレーター・寺田マユミさんが作成。風を切るグラフィックで「心地よさ」を、右足を大きく振り伸ばし空高く靴を舞い上げている様子で「未来に向かって大きな一歩を踏み出す」という意思を表現。「シブンイロ叶う未来にな〜れ」と、希望に満ちた未来へ「靴とばし」をしています。

Topics

清和源氏まつりを開催／奈良くるみさんかわにしふるさと大使に就任
黒川里山センターに新棟がオープン／社会人経験者などを対象に市職員を募集



かわにし 新時代へ

新しい「総合計画」がスタート

まちの「心地よさ」を いつまでも



問い合わせ
企画政策課
☎ 072(740)1120



CHECK!

今回の特集や総合計画の冊子に使われたイラストは、川西市出身の寺田マユミさんが手掛けたものです。書籍や教科書などの装画や挿画、アルバムジャケットやラッピング電車などへのアートワーク提供、その他個展の開催など幅広く活動中。川西の魅力を知る寺田さんならではの、温かみのある優しいイラストが計画を彩ります。

未来を見据えた まちづくりの指針

今後8年間のまちづくりの方向性を示す「第6次総合計画」が、令和6年4月からスタートします。

この総合計画は、行政だけではなく市民の皆さんと一緒に作った計画で、これからの川西をジブンゴトとして考えてみてほしいという思いが詰まっています。

今回の特集では、総合計画の役割や、市がどのような思いで策定に取り組んできたのか。そして、これからの8年間でめざすまちの姿を紹介します。

総合計画の概要は、市ホームページを確認してください。

総合計画の
概要は
こちらから



総合計画って どんな計画？

みんなが笑顔で暮らすために、何を大切に思い、川西がどのようなまちをめざすのかをまとめたものです。

これからの川西市の方向性を定め、まちづくりを長期的・計画的に進めるための大きな指針で、おおむね8年ごとに策定。

また、市民がまちづくりの方向性を知り、市政への参加のきっかけにもなることをめざします。



「何気ない日常」の大切さ

幸せを感じるとき

日々の暮らしの中で、ふとしたきっかけで心が弾むとき、人は笑顔になります。川西で生まれ育った人、就職や結婚を機に移り住んだ人、学校や職場に通う人。一人一人、笑顔になる瞬間もさまざまです。

みんなが笑顔で暮らすまち

一人一人が描く幸せの形も、きっと違います。ただ、幸せに暮らしたいという思いは、誰もが同じように持っているのではないのでしょうか。みんなが笑顔で暮らせるために大切にしたいことや、そのための方法を話し合い、実現に向けてみんなで取り組む。それが、総合計画で示す「まちづくり」の考え方です。まちづくりと聞くと、難しく、身近に感じられない人も

多いかもしれません。

まちは、そこに暮らす人の生活で形づくられます。あなた自身が笑顔で暮らせること。それも、川西というまちを形づくる上で大切なものです。

生活が一変して実感した 日常の尊さ

第6次総合計画の策定を開始したのは令和3年度。コロナ禍の影響で集まって話し合うことが難しくなった時期です。市民参画型の取り組みがようやく実現したのは4年度。そこでは「かつての日常がいかにかに尊く、大切なものだったのかを実感した」という声が多く寄せられました。

同時に、これまで当たり前だった「良さ」がいつまでも続くとは限らないことも痛感。だからこそ、みんなで川西のありたい姿を共有し、その実現に向けて一緒に取り組

みたい。そのような思いで策定を進めてきました。

川西のミライを みんなの手で

多くの人にまちづくりを身近に感じてもらえるよう、同計画は「みんなでつくる」「分かりやすい」「みんなで達成する」をキーワードにさまざまな試みを実施。市民参画型の取り組みでは、これまで参加が少なかった30〜50歳代を中心とした多世代の参加がみられました。計画は作って終わりではなく、ここからがスタートです。みんなで川西のミライを実現できるよう、共に動き出しましょう。



めざす都市像

心地よさ息づくまち川西

めざす都市像は、「心地よさ 息づくまち川西 ～ジブンイロ 叶う未来へ～」。

策定過程で実施した市民参画型の取り組みで学んだ意見や総合計画審議会での協議を踏まえ、市職員の提案により策定しています。

令和4年に実施した「市長と語る かわにし Meeting」では、市民と市長がまちのありたい姿を語り合い、「川西市は都会と自然のバランスがよく、

住みやすい」という声が多く寄せられました。総合計画では、その特徴を川西ならではの魅力と捉え、「心地よい」と表現しています。

また、一人一人が自分らしさを大切にでき、それを他の人と認め合える風土も「心地よさ」に欠かせない要素です。川西で過ごす時間が、そんな「ジブンイロ」の幸せを叶えられる後押しとなるように願いを込め、副題を「ジブンイロ 叶う未来へ」としました。



総合計画ができるまで

3年かけて計画を作る

第6次総合計画の策定に当たり、3年前から準備を進めました。

コロナ禍で「市長と語るかわにし Meeting」や「かわにしミライ会議」など対面型の企画の実施が危ぶまれましたが、時勢を見ながら行うことができました。

併せて、市内事業者や学識経験者などで構成される「総合計画審議会」を、令和3～5年度にかけて合計10回実施。計画策定について、さまざまな視点で議論を重ねました。

また、多くの人に知って関わってもらいたい。そんな思いから、気軽に意見交換や投票(いいね)を行えるウェブサイトに「my groove(マイグルーブ)かわにし」も開設しました。総合計画ができるまでに市が取り組んだことについて、詳しくは、2ページに掲載の2次元コードで確認してください。

市が実施した対面型の企画



【市長と語るかわにし Meeting】

令和4年6～7月に市内14カ所で開催し、265人が参加。テーマは「最近、あなたが笑顔になった出来事」「みんなが笑顔になるために、川西市がどのようなまちであつたらいいと思いますか」。みんなが笑顔で暮らせるまちをめざし、市民と市長がまちのありたい姿を語り合い、思いを共有した。



【かわにしミライ会議】

令和5年1～3月に実施。できるだけ多くの市民に関わってもらいたいという思いから無作為で2,000人へ招待状を送付し165人が参加。まちのありたい姿を実現するために、誰がどんなことを実践していけばいいのかなど、参加者同士でアイデアを出し合った。

私たちが大切にしたい思い

総合計画では、めざす都市像の実現に向け、川西に関わるあらゆる人と共に大切にしたい思いを4つ示しています(左参照)。

川西で感じられる心地よさを次世代に引き継げるよう、年齢や立場を超えて一緒に考え、取り組んでいきたいと思います。



I 人に寄り添い、お互いの個性を認め合います

誰もが、地域の一人として誰かを支えたり、フォローできる役割を少しずつ持っています。私たちは、各々のペースでまちに関わりながら互いを尊重し、多様な個性を認め合えるまちをめざします。

II まず、「子どもの幸せ」から始めます

子どもたちの笑顔は、世代を超えたにぎわいや活力を地域にもたらします。私たちは、笑顔あふれる子どもの成長を通じて、あらゆる市民が幸せを感じられるまちをめざします。

III 日々の暮らしで感じられる幸せを大切にします

一人一人に安らげる居場所や充実した時間があることで、このまちで過ごす時間がかけがえのない思い出になっていきます。私たちは、「やってみよう」ことを自らチャレンジでき、それを応援し合える温かいまちをめざします。

IV 未来に責任を持ち、持続可能な仕組みをつくります

このまちを、未来の子どもたちにしっかりと引き継ぐ責任が私たちにはあります。私たちは、人口減少社会や自然災害などを見据え、既存のまちのあり方を柔軟に見直し、持続可能なまちをめざします。

これからの川西を「ジブンゴト」で考える

社会変化に対応した参画と協働のまちづくり

これまで、市では人口減少や少子高齢化社会に対応するために、市民をはじめ、自治会やコミュニティ、ボランティア、NPOなどと連携して、それぞれの持つ能力を最大限に発揮しながら取り組む、参画と協働のまちづくりを進めてきました。

ジブンゴトとしてまちづくりに参加する

一方で、社会の変化が著しく、市民それぞれの価値観も多様化する中で、これまでまちづくりの中心を担ってきた自治

会やコミュニティの担い手不足が課題となっています。その中で、改めて市民一人一人が市や地域のことを「ジブンゴト」として捉え、主体的に政策過程に参加することや、まちづくりのプレーヤーとして参画することが大切です。

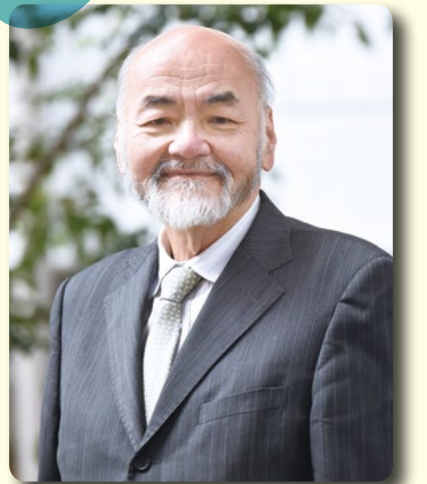
心地よさを感じ住み続けたいまちへ

さまざまな市民が関わり合うことで、川西の「心地よさ」が磨かれ、「川西に住んでみたい」「川西に住み続けたい」という思いにつながると考えています。

そのため、市は、市民や地域団体などのプレーヤーがまちづくりに参画しやすい環境を整えることが必要です。



INTERVIEW



新川達郎 Niikawa Tatsuro
同志社大学名誉教授。専門分野は行政学、地方自治論、公共政策論。平成24年から市総合計画審議会の会長を務める。

まちの「心地よさ」を市民の手で未来に

川西市とは約20年ほど前から総合計画などの審議会に変わり、計画の策定に携わってきました。総合計画は、市民のためのまちづくり計画でもありません。川西で暮らす一人一人が、「どんなまちであつてほしいか」を考え、行動できる計画であることが大切です。審議会では、市民参画の取り組みで出てきた意見をしっかりと受け止め、市民の皆さんの視点や思いをくみ取ることが大切にしました。また、前向きで活発な楽しい議論に刺激を受けました。

もちろん、計画を策定することがゴールではありません。今後は、全国的にも珍しく「子どもの幸せ」を大きく掲げています。この軸がぶれないように、川西の未来を見据えた活動が必要です。まちづくりでは、人口獲得競争が議論になりがちですが、少子高齢化や人口減少は避けては通れません。みんなが描いた都市像の実現に向け、さまざまな立場の人が思いを共有し、取り組むことの先にこそ、人がひかれるまちの「心地よさ」と持続可能性が生まれるのだと思います。総合計画が、市民の皆さんにとって川西の未来をジブンゴトとして考えるきっかけになることを願っています。

これから8年間でめざすまちの姿

めざす都市像の実現に向けた取り組みの方向性をイメージしやすいよう、川西の強みを生かす5つの柱(分野別目標)を中心に、新たな川西をつくる施策を進めていきます。また、今後8年間のまちづくりの成果を総合的に測るため、「3つの指標」を設定しています。左記の「市民とともにめざす未来像」はほんの一例です。「私たちが大切にしたい思い(5ページ記載)」と共に、川西のミソの為に一緒に歩んでいきましょう。

1 人が豊かに育つ川西の実現

子どもたちの幸せや笑顔は、世代を超えたにぎわいを生み、多くの人を幸せにする力があります。

まず、子どもたちに笑顔(幸せ)になってほしいという思いの下、子ども・教育に関する取り組みから始めます。

また、今まで以上に多様な人が活躍できるよう、個人の成長と地域社会の発展や、学びと活動の好循環を生み出すことで、誰もが豊かに育つことのできる川西をめざします。

市民とともにめざす未来像

例 一人一人の子どもを真ん中において、みんなで子育てを応援し、寄り添うことができている

「子育てしやすいまちだ」と思う市民の割合

R4 49.1% → R13 **80.0%**

2 にぎわいが生まれる川西の実現

地域で働き、豊かな暮らしを実現するため、商業・工業・農業の持続性の向上と活性化を図るよう、「働きたい・活動したい・住み続けたい」と思える場づくりや、起業支援、民間企業などとの連携に取り組みます。

また、地域資源を生かしたイメージの向上や観光交流などで、市民には「住み続けたい、帰ってきたい」、市外の人には「訪れたい」と思えるような、にぎわいが生まれる川西をめざします。

市民とともにめざす未来像

例 買い物など生活の利便性の向上により、身近な地域で豊かな暮らしが実現できている

休日の中心市街地の歩行者と自転車の通行量

R4 3万9,771人 → R13 **4万2,000人**

3 安全安心を備えた川西の実現

子どもから高齢者まで、障がいがある人もない人も、居場所があることや、自分の力を発揮できる場所があることは幸せを実感する上で重要なことです。そのため、市民が将来にわたって住み慣れた地域で自分らしく、安心して暮らせるように取り組みます。

併せて、多発する大規模災害や巧妙な犯罪、社会情勢の変化などに対応し、安全で安心して暮らせる川西をめざします。

市民とともにめざす未来像

例 全ての市民が、住み慣れた地域で、互いに支え合い、つながりながら暮らしている

福祉ボランティア数(兵庫県ボランティア・市民活動災害共済に加入して活動している市民)

R4 4,831人 → R13 **6,300人**

4 快適な環境で暮らせる川西の実現

川西は緑豊かな環境と利便性を併せて持っていることが特徴です。まちの特徴を大切にするため、自然や文化、生物多様性の理解を深め、守り、育み、愛着が持てる取り組みを進めます。

また、少子高齢化の進行など、環境は大きく変化していくことから、既存の都市基盤を有効活用しながら、民間活力などで新たな魅力や価値を加え、持続可能で生活の質の高い、快適な環境で暮らせる川西をめざします。

市民とともにめざす未来像

例 いつまでも住み続けられる住環境が保たれている

「住環境(自宅や周辺環境)が快適だ」と感じる市民の割合

R5 71.2% → R13 **75.0%**

5 変革の歩みを止めない川西の実現

多様化する行政ニーズに対応するため、限られた経営資源を活用した施策の実施や、事務事業の見直し、ICT(情報通信技術)化を進めます。

また、市民が必要とする情報や、市が知って欲しい情報を効果的に伝える取り組みなどで、市民などが力を発揮できる仕組みをつくります。

加えて、変化に対応できる組織体制の構築や、職員の人材育成に努め、変革の歩みを止めない川西をめざします。

市民とともにめざす未来像

例 ICTの活用で、手続きが電子化され、市民が利用しやすい市役所となっている

ICTを活用した申請件数

R4 3万7,244件 → R13 **10万件**

めざす都市像(心地よさ息づくまち川西)の実現に向けた3つの指標

子どもの幸せを測る指標
「生活が楽しい」と思う子どもの割合

笑顔あふれる子どもの成長を通じて、あらゆる市民が幸せを感じられるまちをめざします

R5 88.7% → R13 **95.0%**

市民の幸せを測る指標
「市民の幸福度」10点満点

みんなの笑顔が満ちあふれいつまでも安心して暮らせる日々の積み重ねが、それぞれの幸せを形づくらせます

R4 7.0点 → R13 **8.0点**

川西の心地よさを測る指標
「住み続けたい」と思う市民の割合

一人一人が笑顔でジブンらしく暮らせる日々が心地よさを育み、この地に根ざした「愛着」が生まれます

R4 74.5% → R13 **80.0%**

市長メッセージ

対話から始まったまちづくりの計画

市長 越田 謙治郎

4月から開始する第6次川西市総合計画は、市内全14地区で私が市民と直接対話する「市長と語るかわにしMeeting」や無作為で選んだ市民による「かわにしミライ会議」などを経て策定しました。まさに対話が起点となった計画です。

印象的だったのは、市民参加型の企画に、多様な人に加わっていただいたことです。障がいを抱えた人やそのご家族など、当事者としての発言をまじり、私や多くの参加者と共有することができました。

また、赤ちゃんを抱いたおとなが、子どもたちの未来について話し合う様子や、高校

生などが勇気を出して発言する姿は、川西の未来に大きな期待を抱かせるものでした。対話は、政策形成の過程であり、政策を実現するための一つの手段です。単に要望を伝えるだけでなく、参加者が異なる意見にも耳を傾け、議論し歩み寄る。それが市として一つの答えを出すきっかけとなります。

今回の策定プロセスは、今まで、まちづくりに興味があっても参加できなかった人にとって、一歩を踏み出す機会になったと思います。一人でも多くの人に、今後、まちづくりのプレーヤーになっていただくことを期待しています。

市民の皆さんと一緒に作った計画です。共に「心地よさ息づくまち川西」を実現していきましょう。



清和源氏まつりを開催

春を彩る懐古行列

問い合わせ 文化・観光・スポーツ課 ☎072(740)1161

源満仲公や巴御前ら総勢220人が登場し、市役所周辺がいにしえの時代にタイムスリップ。絢爛豪華な時代絵巻を見に来ませんか



春の訪れを告げる市の一大イベント「清和源氏まつり」を、4月14日(日)に開催。会場の市役所や、阪急・能勢電鉄川西能勢口駅周辺では、約2週間前から桜提灯が夜間に点灯します。懐古行列のルートは昨年と異なります。午前11時10分に源満仲公・頼光公・巴御前などに扮した武者が、アステ川西びいぶう広場で口上後、出発。その後、市役所で武者が騎乗し、稚児や少年少女武者と合流して、川西能勢口駅東交差点まで南下、折り返してキセラ川西せせらぎ公園まで練り歩きます。アステ川西びいぶう広場、藤ノ木さんかく広場、キセラ川西せせらぎ公園の各会場ではさまざま催しを企画中。各会場を巡るスタンプラリーも開催します。詳しくは市ホームページへ。

午前10時半から一部道路で交通管制を実施。通過後、順次解除する予定です。行列コースや規制区間は左図で確認を。一部の近隣施設も休館します。詳しくは19ページへ。



市のPRを担う大使が決定

奈良くるみさんつるるさと大使に

問い合わせ 文化・観光・スポーツ課 ☎072(740)1161

市出身で、長年にわたり日本テニス界をけん引した実績を持つ女子プロテニスプレーヤーの奈良くるみさんが「かわにしふるさと大使」に就任。5月18日に開催する市制70周年記念のテニスイベントに合わせて、就任式を行います。

市出身の著名人にふるさと大使に就任してもらうことで、今後の活動を通じて市のPRに協力してもらいます。

■奈良くるみさん

川西市出身。3歳からテニスを始め、国内の主なジュニア大会を優勝。プロ転向後は、テニスの四大大会であるグランドスラムのそれぞれで勝利を挙げ、平成26年には自己最高となる世界ランキング32位を記録。令和4年に引退し、現在は日本代表のコーチを務めるなど、テニス界発展のために活動中。



市制70周年記念のテニスイベントを開催

奈良くるみテニス教室

5月18日(土)

(予備日19日(日))

①午前9時半—10時半
②11時—午後0時半

場所=市民運動場テニスコート
対象=①4~12歳②13~18歳
定員=①30人②15人
申し込み=電話で5月17日(金)までに市民体育館へ(先着順)
問い合わせ=同館 ☎072(793)1888

市制70周年を盛り上げる事業に奨励金を交付

問い合わせ 市制70周年記念事業事務局 ☎072(740)2034

市制70周年を一緒に祝い、盛り上げてくれる事業を募集します。奨励金の交付対象となるのは、市民や企業・団体などが主催し、地域活性化を促進する事業です。

申請された中から、魅力ある活動として交付対象に選ばれた事業には、7万円を上限として奨励金を交付します。

募集期間は4月1日(月)から5月30日(木)まで。申請する際は、市ホームページに掲載の要綱を確認してください。申し込み方法など詳しくは、市ホームページへ。

運転免許自主返納者に特典をプレゼント

問い合わせ 交通政策課 ☎072(740)1184

高齢ドライバーによる交通事故を減らすため、運転免許証を返納した高齢者にICOCAカード5,000円分(デビット500円を含む)をプレゼントまたは公共交通機関の定期券購入経費の一部を補助します。

対象は、令和5年4月1日以降に運転免許証を返納した70歳以上で、返納日から申請日まで1年以内の人。4月1日(月)~7年3月31日(月)(必着)に、市役所5階の交通政策課に備え付けの申請書(市ホームページからダウンロード可)と必要書類を〒666-8501・交通政策課(郵便番号と課名で届きます)へ郵送か窓口へ。

4月3日(水)から利用開始

黒川里山センターに 新棟がオープン

文化・観光・スポーツ課 ☎072(740)1161



豊かな自然や景観から「日本一の里山」と称され、里山文化が根付く黒川地域にある黒川里山センター。新棟が4月3日(水)正午からオープンします。

新棟は旧黒川小学校校舎南棟と共に、里山保全、自然体験などを行う交流や地域課題の解決の場として、指定管理者が運営します。また、新棟は避難所機能を備えていますが、避難所が増えたことで、災害時により安全に避難できるようにになりました。貸館利用の際は、予約システムから申し込んでください。詳しくは市ホームページへ。

なお、県景観形成重要建造物の指定を受けた同校舎南棟は、今後耐震改修を行い、子どもたちの居場所や地域交流の場として活用していきます。



詳しくはこちら

社会人経験者などを対象に市職員を募集

まちの未来を担う人に

問い合わせ 職員課 ☎072(740)1142

令和6年10月1日採用の市職員を募集(採用時期は相談に応じます)。選考方法はエントリーシートとアピールシート、面接などです。申し込み方法など、詳しくは市ホームページへ。



詳しくはこちら

受付期間
4月17日(水)
5月9日(木)

事務職員 1年目

民間企業に5年間勤め令和5年に入庁。
上下水道局で人事や給与などの業務を担当する。

職種	採用予定人数	受験資格
事務 (キャリア採用)	10人程度	平成4年4月2日以降に生まれ、学校教育法に基づく4年制大学を卒業し、正社員(正職員)として同一職場で3年以上(令和6年4月末時点)職務経験がある人
事務 (文化財保護業務)	1人	平成元年4月2日以降に生まれ、次の全てを満たす人。①大学か大学院で、考古学か歴史学に関する専門課程を修了又は令和6年9月末までに修了見込み②発掘調査と出土遺物整理の経験がある
事務 (福祉職)	若干名	平成元年4月2日以降に生まれ、学校教育法に基づく4年制大学を卒業または卒業見込みで次のいずれかを満たす人。①社会福祉士または精神保健福祉士の資格がある②社会福祉主事任用資格があり、社会福祉施設・医療機関などで正社員(正職員)として同一職場で3年以上(令和6年4月末時点)福祉に関する職務経験がある
土木技術	若干名	平成元年4月2日以降に生まれ、学校教育法に基づく4年制大学か、高等専門学校を卒業し、次のいずれかを満たす人。①土木に関する専門課程を修了した②土木事業の計画・設計・施工管理などの職務経験が正社員(正職員)として3年以上ある
建築技術	若干名	平成元年4月2日以降に生まれ、学校教育法に基づく4年制大学か、高等専門学校を卒業し、次のいずれかを満たす人。①建築に関する専門課程を修了した②一級か二級建築士の資格がある
電気または機械技術	若干名	平成元年4月2日以降に生まれ、学校教育法に基づく4年制大学か、高等専門学校を卒業し、次のいずれかを満たす人。①電気または機械に関する専門課程を修了した②第三種電気主任技術者か一級電気工事施工管理技士のいずれかの資格がある

市民サービスを向上させ、業務の効率化に努めます

市の組織を改編

問い合わせ 財政課 ☎072(740)1130

4月から、市役所の組織が一部変更になりました。主な改編は下記の通りです。

▼企画政策課(企画財政部)

第6次川西市総合計画と行政経営基本方針に基づく市政の総合企画、ふるさとづくり寄附金(ふるさと納税)に関する事業などを行います。

▼インクルーシブ推進課(教育推進部)

国籍や人種、言語、性別、障がいの有無などに関わらず、多様な子どもたちに対応したインクルーシブ教育保育を進めるため、必要な環境の整備や指導支援などを行います。

▼浄水課の廃止(上下水道局)

浄水課を廃止、上下水道局は経営企画課、水道課、下水道課の3課に。浄水課の業務は、引き続き庁外施設として久代浄水場が行います。



パブリックコメントを実施

寄せられた意見と 市の検討結果を公表します

問い合わせ 各担当課へ

1月に実施した川西市北部地域のまちづくり方針(案)など、2案へ寄せられた意見と市の検討結果を下表の通り公表します。

市ホームページに掲載する他、各担当課、市役所2階の市政情報コーナー、大和行政センター、各公民館、

各コミュニティセンター、パレットかわにし、中央図書館などで閲覧できます(氏名などの個人情報とは公表しません)。

詳しくは、各担当課(下表参照)か市ホームページへ。



寄せられた意見数と問い合わせ先

計画案	意見数	公表期間	問い合わせ先
川西市北部地域のまちづくり方針(案)	54件	4月30日(火)まで	資産活用課 ☎072(740)1403
川西市産業ビジョン(案)	13件		産業振興課 ☎072(740)1162



自転車事故が多発しています

交通ルールを再確認しませんか

問い合わせ 交通政策課 ☎072(740)1184

自転車事故の発生状況が県内でワースト2位

県内では交通事故が減少傾向ですが、市では増加傾向です。特に自転車事故は年々増加しており、過去3年間（令和3～5年）の人口1万人当たりの自転車関係事故の件数は県内で2番目に多いです。

市内の交通事故多発を受け、4月1日(月)から令和7年3月31日(月)まで、県交通安全対策委員会より「交通安全対策重点推進地域」と「自転車交通安全対策重点推進地域」に指定されました。

自転車は道路交通法で軽車両に位置付けられた「車のなかま」です。免許がいらない手軽な乗り物ですが、ルールを守らなければ自動車と同じくらい危険な乗り物になりか

ねません。一人一人が交通ルールを守り、悲惨な事故を減らしましょう。自転車のルールに関する情報は市ホームページへ。



県内市(区)町中 人口1万人当たりの自転車事故発生件数順位

順位	市(区)町	3年間平均件数
1位	高砂市	14.64
2位	川西市	13.99
3位	神戸市中央区	12.83
4位	神戸市長田区	12.16
5位	姫路市	12.08

※令和3～5年平均

春の全国交通安全運動を実施

4月6日(土)～15日(月)は「春の全国交通安全運動」。新学期が始まる時期は、子どもの交通事故が増えます。思いやりのある運転、歩行者優先を心掛けましょう。

▶運動重点

- ①子どもが安全に通行できる道路交通環境の確保と安全な横断方法の実践
- ②歩行者優先意識の徹底と「思いやり・ゆずり合い」運転の励行
- ③自転車・電動キックボードなど利用時のヘルメット着用と交通ルールの遵守

幼児交通安全教室を実施

幼児交通安全教室出前講座で、楽しく交通ルールを学んでみませんか。

市交通指導員が地域や保護者の集まりなどに出向いて、交通ルールを指導。横断歩道の渡り方など、手作り教材を使って分かりやすく伝えます。

対象は市在住の2～6歳までの子どもと保護者（親子5組10人以上の団体）。

申し込みは電話か市役所5階の交通政策課へ。



認定制度やアドバイザー派遣で支援

いつまでも住み続けられる分譲マンションに

問い合わせ 住宅政策課 ☎072(740)1205

マンション管理適正化推進計画を策定

分譲マンションの管理には所有者同士での合意の難しさや、建物の老朽化と居住者の高齢化による管理不全など、特有の課題があります。

マンション管理の主体は、所有者で構成される管理組合です。各所有者が、管理組合の一員としてマンションの状況に応じた役割を果たすことが重要です。

市は、管理水準を適正に保つことを目的とした「マンション管理適正化推進計画」を策定しました。

マンション管理計画認定制度の開始

市では、適正な管理計画を有するマンションを認定す

る「マンション管理計画認定制度」を4月から開始。認定を受けると、中古市場での価値の向上などが期待されます。また一定の条件に適合すれば、住宅金融支援機構の「フラット35」などの金利引下げや、マンション長寿命化促進税制（固定資産税の特例措置）などの優遇措置が受けられる場合があります。詳しくは市ホームページで確認を。



分譲マンション管理アドバイザーを派遣

適正管理のきっかけづくりに、同アドバイザーを無料で派遣。申し込みは4月15日(月)～令和7年1月17日(金)。詳しくは市ホームページへ。



アドバイザーの派遣などを行います

住民主体のまちづくりを支援

問い合わせ 都市政策課 ☎072(740)1201

住民主体のまちづくりを推進するため、まちづくり活動を行う住民団体にアドバイザーの派遣や活動の助成を行います。アドバイザーは地区計画を策定する初期の勉強会などで、地区の住民が主体となって話し合い、住環境を整えるルールを作れるよう助言します。また、地区計画の策定や土地区画整理などのまちづくり活動を行う住民団体に対し、事務費などの一部を助成します。

申し込みは市役所5階の都市政策課や各行政センターに備え付けの申込書(市ホームページからダウンロード可)を4月1日(月)～12月27日(金)(必着)に〒666-8501・都市政策課(郵便番号と課名で届きます)へ。



任期は令和6年7月～8年3月

参画と協働の推進会議委員を募集

問い合わせ 参画協働課 ☎072(740)1600
Fax 072(740)1322・✉kawa0197@city.kawanishi.lg.jp

参画と協働のまちづくりの推進に向け、委員を4人募集します(2人は40歳未満の人を優先)。任期は、令和6年7月から8年3月まで。年間3～5回程度の会議を行います。対象は、18歳以上(高校生を除く)で市在住・在勤・在学の人。

申し込みは市ホームページの応募フォームに必要な事項を入力し4月26日(金)(必着)までに送信するか、市役所4階の参画協働課や各行政センターに備え付けの応募用紙(市ホームページからダウンロード可)を〒666-8501・参画協働課(郵便番号と課名で届きます)へ郵送してください(ファクス・メール可)。

手続きはお早めに

国民健康保険のお知らせ

問い合わせ 国民健康保険課 ☎072(740)1170

手続きは14日以内に

就職や転入などで異動をした人は、手続きが必要です。

【加入手続きが必要な場合】

▼退職などで社会保険などの資格がなくなった人

次のいずれかの方法で保険に加入を。①社会保険の任意継続被保険者になる②社会保険に加入している家族の被扶養者になる③国民健康保険に加入する。

①②は、勤務先などへ問い合わせを。③は、本人確認書類、健康保険資格喪失証明書、口座振替登録に必要なものを持って国民健康保険課へ。

▼川西市に転入した人
社会保険などに加入していない人は、転入手続き後、本人確認書類、口座振替登録に必要なものを持って同課へ。

▼口座振替登録に必要なもの
保険税の納付は、原則口座振替です。通帳と届け出印を

持参してください。口座名義人本人が申し込む場合は、キャッシュカードを持参し、暗証番号の入力と本人確認書類の提示で申し込みが可能。

【脱退手続きが必要な場合】
▼就職して社会保険に加入した人

国民健康保険の加入者は、本人確認書類と新たに加入した社会保険の保険証、国民健康保険証を持参して国民健康保険課へ(郵送や電子申請可)。郵送での申請書や電子申請フォームについては市ホームページへ。



▼市外へ転出する人
国民健康保険に加入している人は、転出手続き後、本人確認書類と国民健康保険証を持って同課へ。

禁煙外来治療費助成

市国民健康保険加入中に、禁煙外来で自己負担した医療

費(保険対象外の費用除く)を助成します。上限は1万円(4月1日(月)から受け付け順に先着50人まで。詳しくは市ホームページへ。



特定健診の受診券を送付

40～74歳の市国民健康保険加入者に、令和6年度特定健康診査受診券を送付します。

①1～4月生まれの人と年度内に75歳になる人は、4月下旬②5～8月生まれの人、6月下旬③9～12月生まれの人、8月下旬。

受診できる医療機関など、詳しくは同封のリーフレットなどで確認を。同年度内に助成が受けられるのは、特定健診か人間ドックの一方です。
なお、早期に受診を希望する場合や、4月以降に市国民健康保険に加入する人で受診を希望する場合は、国民健康保険課へ。

かわにしのイマ



最近市で起きたことや、市が取り組んでいること…
川西の今を届けます

教育大綱策定記念講演

教育の未来を市長と教授が語りました

問い合わせ 企画政策課 ☎072(740)1120



名古屋大学大学院教授
内田良さん

2月17日、今後の市の教育の方向性を決める教育大綱の策定記念として、講演会を実施しました。ゲストは学校におけるリスクや部活動・校則の問題などを研究する名古屋大学大学院教授の内田良さん。この日は「子どもの声を聴く、子どもを信じる」ことの重要性について、研究の成果を踏まえながら約100人の参加者を前に語られました。

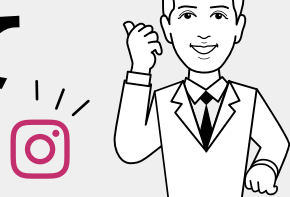
越田市長は「教育大綱には交流会で子どもたちから得たキーワードが反映されている。その中の『主体性』とつながるテーマ『子どもの意見表明』の重要性を皆さんに知ってもらえる機会になれば」と話しました。

内田さんは「まずは子どもを信じること。そして、おとなと子どもが学校のことを一緒に考えていくことが大事」と校則改革などの事例を挙げながら話しました。



インスタライブで話そう!

おしえて コッシー



Vol.11 4月10日(水) 午後8時～8時半

インスタアカウント@city_kawanishi

市公式 Instagram でインスタライブを行います。市長と参加者がオンラインでつながり、投稿してもらった疑問にその場で回答。4～6月は毎月実施します。

問い合わせ 広報広聴課 ☎072(740)1104

障がい者や買い物困難者への支援など

コープこうべと連携協定



問い合わせ 企画政策課 ☎072(740)1120

3月12日に生活協同組合コープこうべと包括連携協定を締結しました。

今後は、地域・暮らしの安全・安心や障がい者・買い物困難者への支援、DV対策・性的マイノリティなど人権問題に関する情報発信などに協力していきます。

加茂遺跡で発掘調査現地説明会を開催

水銀朱をまいた木棺墓を発見



問い合わせ 生涯学習課 ☎072(740)1244

3月9日、市文化財資料館周辺で「加茂遺跡発掘調査現地説明会」を開催。今回の調査では、水銀朱をまいた木棺墓などが発見されました。朱は当時神聖なものと考えられ、魔除けや防腐剤などとして使用。

市内で水銀朱をまいた木棺墓の発見は初めてで、弥生時代の墓の作り方を考える上で貴重なものです。

4月相談の案内

※祝日・振替休日は実施しません。相談内容や時間、定員など詳しくは予約・問い合わせ欄に記載の担当課へお問い合わせください。

専門相談

市外局番は072です。

相談名	日程・場所	予約・問い合わせなど
弁護士法律相談(※)	14・28日(日) アステ市民プラザ	生活安全課☎(740)1333 相談日の9日前の金曜日 から電話予約(先着順)
司法書士相談(※)	3・10・17・24日 ・5月1日(水) 生活安全課	生活安全課☎(740)1333 相談日の原則1週間前の 同じ曜日から電話予約 (先着順)
家事調停相談	9・23日(火) 生活安全課	生活安全課☎(740)1333 相談日の原則1週間前の 同じ曜日から電話予約 (先着順)
税理士相談(※)	11・25日(木) 生活安全課	(※) 弁護士法律相談と司 法書士相談、税理士相談 について、同内容の相談 は1回限り
行政書士相談	18日(木) 生活安全課	(※) 弁護士法律相談と司 法書士相談、税理士相談 について、同内容の相談 は1回限り
土地家屋調査士相談	2日・5月7日(火) 生活安全課	(※) 弁護士法律相談と司 法書士相談、税理士相談 について、同内容の相談 は1回限り
国などへの 行政相談	16日(火) 生活安全課	生活安全課☎(740)1333 当日会場へ
消費生活・ 多重債務相談	1日(月) 東谷公民館	生活安全課☎(740)1333 当日会場へ
年金相談	18日(木) 生活安全課	消費生活センター ☎(740)1167(16:00ま で) 電話相談可
犯罪被害者相談	月～金曜日 医療助成・年金課	医療助成・年金課 ☎(740)1171
空き家相談	24日(水) アステ市民プラザ	尼崎年金事務所 ☎06(6482)4414 電話予約
市民活動・NPO・ 起業サポート相談	8・22日(月) 生活安全課	犯罪被害者等ホット ライン☎(740)2050 相談日の前週末までに電話予約
	5月2日(木) 住宅政策課	住宅政策課☎(740)1205 4月26日(金)までに予約
	火曜日 パレットかわにし	市民活動センター ☎(759)1826 要予約

人権相談

市外局番は072です。

相談名	日程・場所	予約・問い合わせなど
特設人権相談	19日(金) 人権推進多文化 共生課相談室	人権推進多文化共生課 ☎(740)1150 予約優先
女性のための 相談	火～木曜日 パレットかわにし	男女共同参画センター ☎(759)1856 要予約。電話相談可
DV相談	月～金曜日	男女共同参画センター ☎(759)1857(10:00～ 12:00)
セクシュアル・ マイノリティ相談	月～金曜日 電話相談のみ	配偶者暴力相談支援 センター☎(758)0708
生活人権相談	25日(木) 総合センター	総合センター ☎(758)8398
	月～金曜日 総合センター	総合センター ☎(758)8398 電話相談可

労働相談

市外局番は072です。

相談名	日程・場所	予約・問い合わせなど
労働相談	10・24日(水) 産業振興課	産業振興課 ☎(740)1162 要予約
キャリア・ カウンセリング	1・15日(月) パレットかわにし 9・23日(火) アステ市民プラザ	産業振興課 ☎(740)1162 要予約
職業相談	月～金曜日 パレットかわにし	川西しごと・サポートセ ンター☎(757)6380
若者キャリア サポート	月～金曜日 (内容で曜日指定) パレットかわにし	若者キャリアサポート 川西☎080(2575)6796 要予約

子ども相談

市外局番は072です。

相談名	日程・場所	予約・問い合わせなど
子育ての 悩み相談	月～金曜日 キセラ川西プラザ3階	子ども若者相談センター ☎(740)1248 電話相談可
子ども悩みの 電話相談	月～金曜日 キセラ川西プラザ2階	各地域の子育て拠点での 相談については、27ページへ
子どもの 人権相談	月～金曜日 子どもの人権オンブズ パソン事務局相談室	子どもの人権オンブズパ ーソン☎0120(197)505 (10:00～18:00) 電話相談可
子どもの育児 ・発達相談	月～金曜日 川西さくら園	川西さくら園☎(755)1772 電話相談可。来園は要予約
教育相談	月～金曜日 キセラ川西プラザ2階	子ども若者相談センター ☎(757)8080 面接は要予約
児童虐待 などの相談	月～金曜日 キセラ川西プラザ3階	子ども若者相談センター ☎(740)1152
子ども・若者 総合相談	月～金曜日 キセラ川西プラザ3階	県川西子ども家庭 センター☎(756)6633 児童虐待防止24時間 ホットライン☎(759)7799
すくすく 乳幼児相談	予約制 キセラ川西プラザ2階	子ども若者相談センター ☎(758)5044 要予約
	5月2日(木) 保健センター	保健センター☎(758)4721 要予約。4月4日(木)から受け付け

福祉相談

市外局番は072です。

相談名	日程・場所	予約・問い合わせなど
社協福祉 総合相談	月～金曜日 キセラ川西 プラザ1階	社会福祉協議会 ☎(759)5200
心配ごと相談	木曜日 キセラ川西 プラザ1階	社会福祉協議会 ☎(759)8611 (13:30～16:00)
司法書士による 成年後見相談	17日(水) キセラ川西 プラザ1階	成年後見支援センター ☎(764)6110 12日(金)までに予約
心の相談	19日(金) 市医師会医療会館	障害福祉課 ☎(740)1178 要予約
知的障がい児(者) のための相談	11日(木) キセラ川西 プラザ1階	手をつなぐ育成会 ☎(786)9244 9日(火)までに予約
精神障がい者の 家族のための相談	24日(水) キセラ川西 プラザ1階	むぎのめ家族会 ☎070(8427)5147 電話相談可 要予約
障がい当事者との ピアカウンセリング	予約制 キセラ川西 プラザ1階	市障がい者基幹相談支援 センター☎(758)6228
認知症高齢者 電話医療相談	月～金曜日 電話相談のみ	市医師会事務局 ☎(759)6950(10:00～ 12:00)
介護サービス 相談	9・23日(火) キセラ川西 プラザ1階	面談と電話相談 ☎(759)8611(13:30～15:30) 介護保険課☎(740)1148
生活困窮者 自立相談	月～金曜日 地域福祉課	くらしとじごとの応援カウ ンター☎(740)1189 要予約

7/1月
から

キセラ川西プラザと市民温水プール 駐車料金が変わります

近隣の駐車場の料金と均衡を図るため、7月1日(月)からキセラ川西プラザ第1～4駐車場と市民温水プール駐車場の駐車料金を、30分当たり50円から100円に変更。また、キセラ川西プラザと総合体育館、市民温水プール、弓道場、総合医療センターの利用者の上限金額は200円から600円に変更します。詳しくは市ホームページへ。



1日の料金区分	旧料金	新料金
入庫後1時間までの料金 (施設利用者は3時間まで)	無料	無料
30分当たりの料金	50円	100円
1日当たりの上限金額 (施設利用者のみ)	200円	600円

問い合わせ 文化・観光・スポーツ課 ☎072(740)1106

防 来庁者の安全確保などのために 防犯カメラを設置しました

問い合わせ 総務課 ☎072(740)1140

来庁者の安全確保や犯罪の防止、施設の適正管理のため、市役所本庁舎に防犯カメラを設置しました。録画した映像は、法律に基づき正しく取り扱います。

A 自治会やコミュニティ組織などが対象 ED購入費用の助成と貸し出し

問い合わせ 生活安全課 ☎072(740)1333

自治会やコミュニティ組織などの地域活動団体を対象に、活動拠点の施設にAED(自動体外式除細動器)を設置する際の購入費用を、一部助成します。また、地域行事などに対する一時的な貸し出しも行っていきます。希望する団体は生活安全課へ。

大 市独自の教育施策を展開 大学などへの進学費用を助成します

問い合わせ 教育総務課 ☎072(740)1256

経済的理由で大学などへの進学を断念することのないよう、市大学等進学支援金を給付しています。対象者は、国の高等教育の修学支援新制度で、第II～IV区分で採用され、入学金が減免される人。現在、高校3年生で次年度の進学時に同支援金の給付を希望する人は、高校で同制度の申請をしてください。また、4月に大学などへ入学し、同制度の申請がまだの人で、同支援金の給付を希望する場合は大学へ。受け付け期間は7月1日(月)～31日(水)です。同支援金については市ホームページへ。同制度については日本学生支援機構 ☎0570(666)301、入学金の減免については在学学校へ。



自 駅周辺の安全確保のために 自転車等放置禁止区域を新たに指定

問い合わせ 交通政策課 ☎072(740)1184

駐輪場の管理体制向上のため、令和6年4月1日から行う有料化。それに伴い、道路上への違法駐輪の増加が懸念されます。駅前周辺の安全を確保するため、有料化する駐輪場周辺を4月から「自転車等放置禁止区域」に指定。放置対策を強化します。指定場所など、詳しくは市ホームページで確認してください。



就 ミマモルメや案内で通知 就学援助の申請を受け付けます

問い合わせ 教育総務課 ☎072(740)1256

経済的な理由で就学が困難な児童・生徒の保護者に、学用品費や給食費などを援助しています(条件あり)。市立小・中学校に就学している子どもの保護者には連絡アプリ「ミマモルメ」で通知。私立学校や特別支援学校など、市立小・中学校以外に就学している子どもの保護者には、5月中に案内を郵送します。希望する人は申請してください(オンライン申請可)。



災害に備える ウェブで事前に確認

避難情報や最新の防災マップを市ホームページで公開します。災害への備えとして事前に確認してください。



問い合わせ 危機管理課 ☎072(740)1145

高 ひとり親家庭の人は早めに相談を 高等職業訓練促進給付金を支給します

問い合わせ こども支援課 ☎072(740)1179

看護師や保育士などの資格を取るために6カ月以上養成機関に修業するひとり親家庭の父か母を対象に、高等職業訓練促進給付金を支給します(所得制限などの受給要件あり)。支給額は月額10万円か7万5000円で、最終学年時には追加で加算。支給期間には上限があります。また、申請前の相談が必須です。給付金の支給は申請月からのため、早めに相談してください。



住 手すり設置や段差解消の費用が対象 住宅のバリアフリー改造を一部助成

問い合わせ 各課へ

手すり設置や段差解消の費用を一部助成します。【住宅改造(一般型)】対象は65歳以上の人がいる世帯。浴室やトイレのヒートショック対策の費用も一部助成。詳しくは地域福祉課 ☎072(740)1174へ。【住宅改造(特別型)】対象は①要介護・要支援の認定を受けた人が②一部の障害者手帳を持つ人がいる世帯。詳しくは、①の人がいる世帯は介護保険課 ☎072(740)1148、18歳以上65歳未満の②の人がいる世帯は障害福祉課 ☎072(740)1178、18歳未満の②の人がいる世帯はこども支援課 ☎072(740)1400へ。

児 対象は令和6年4月分 児童扶養手当などの手当額を変更

問い合わせ 各課へ

令和5年全国消費者物価指数公表で、物価変動率が3.2%上昇したことに伴い、6年4月分からの児童扶養手当などの手当額を変更します。詳しくは、児童扶養手当はこども支援課 ☎072(740)1179、特別児童扶養手当と障害児福祉手当はこども支援課(育成担当) ☎072(740)1400、特別障害者手当と経過的福祉手当は障害福祉課 ☎072(740)1178へ。【児童扶養手当】児童1人目の支給額は1万740～4万5,500円。2人目は最大で1万750円、3人目以降は最大で6,450円を加算した額【特別児童扶養手当】1級は5万5,350円、2級は3万6,860円【特別障害者手当】2万8,840円【障害児福祉手当・経過的福祉手当】1万5,690円

保険税などの納付は 便利な口座振替で

問い合わせ 保険収納課 ☎072(740)1177

市役所や金融機関で国民健康保険税や後期高齢者医療保険料の口座振替手続きを受け付け。第1期と全期一括分の申込期限は下記の通り。詳しくは市ホームページへ。
【国民健康保険税の申込期限】
▷各金融機関 5月10日(金)まで
▷市役所1階の保険収納課 6月19日(水)まで
【後期高齢者医療保険料の申込期限】
▷各金融機関 6月10日(月)まで
▷市役所1階の保険収納課 7月18日(木)まで



条 4月1日から変わります 条例の公布などをホームページで実施

問い合わせ 総務課 ☎072(740)1140

4月1日(月)に市公告式条例、市公告式規則を改正。条例や規則などの公布、告示、公告が市ホームページで確認できるようになります。詳しくは市ホームページへ。



市 市ホームページなどで4月から閲覧可 有地を一般競争入札で売却します

問い合わせ 資産活用課 ☎072(740)1403

市が所有する土地(地番:火打2丁目89番2、宅地、463.29平方メートル)を一般競争入札で売却します。入札への参加方法など、詳しくは4月1日(月)から市役所5階の資産活用課に設置する入札実施要領(市ホームページから閲覧可)で確認してください。



固 納税義務者本人と委任された代理人が対象 固定資産税評価額などが縦覧できます

問い合わせ 資産税課 ☎072(740)1133

4月1日(月)から5月31日(金)まで、市役所2階の資産税課で、令和6年度固定資産税の課税対象となる土地や家屋の評価額などの帳簿を縦覧できます。対象は納税義務者本人と、本人の委任を受けた代理人に限ります。

休日納付相談窓口は4月28日(日) 市税・保険税(料)・保育料・育成料(学童保育の利用料)

4月28日(日)午前9時半～午後4時に、休日納付相談窓口を開設。市役所1階の保険収納課 ☎072(740)1177と介護保険課 ☎072(740)1148、同2階の市税収納課 ☎072(740)1135、同3階の入園所相談課 ☎072(740)1175へ。

清和源氏まつり開催のため

**一部施設・駐車場が
利用できなくなります**



4/14日 全館休館
4/13日・14日 ともに全館休館

市民温水プール 総合体育館
駐車場は13日(土)午後9時から使用できません。その他、第3駐車場や市役所北駐車場も利用できなくなります。詳しくは市ホームページへ。
問い合わせ 文化・観光・スポーツ課 ☎072(740)1245

スポーツ
レクリエーション・バレーボール
チームを分けて試合。
毎週水曜日の午後1時〜3時
総合体育館
中学生以上
1回券530円、5回券2125円、10回券3900円
費用持参で当日同館へ
☎072(759)9712
ノルディックウォーキング
専用ポールを使ったウォーキングの基本から応用まで。
5月16日(休)午前10時〜正午
総合体育館
15歳以上(中学生不可)

費5000円
定20人
申請窓口のみ。4月23日(火)から同館へ
☎072(759)9712
運動サポート教室
体組成測定と運動相談。
4月16日(土)令和7年3月18日の毎月第3火曜日。いずれも午前10時〜午後1時半
市民温水プール
15歳以上(中学生不可)
希望者はスポーツ傷害保険15円
☎072(755)0257
初心者向け弓道教室
4月20日以降の土曜日。いずれも正午〜午後1時半。全

15回(日程詳細は20日に通知)
総合体育館弓道場
中学生以上
費1万8000円(開講日に持参・保険料込み)
定15人
他運動のできる服装で白足袋持参。弓具は貸し出しあり
☎☎住所、氏名、年齢、電話番号を市弓道協会の川島さんへ
☎072(799)3003
Fax 072(799)3003
グラウンドゴルフ
春季オープン大会
4月20日(土)午前9時受け付け(予備日29日(祝))
場東久代運動公園
対市民
種個人戦(24ホール)
費10000円
定240人
4月8日(月)までに市グランドゴルフ協会の南方さんへ
☎072(793)6956
オープン卓球大会
種目や費用など、詳しくは市卓球協会ホームページへ
http://www.kawanishi-ta.com/

☎072(759)0785
https://www.nyogo-park.or.jp/nishina/
市社会福祉協議会の会員
同協議会では「ほっとかへん」つなげる・つながるおてつだい」を目標に地域福祉活動を推進しています。申し込み方法など詳しくは同協議会へ。
☎072(759)5200
歌会始の詠進歌
宮内庁が令和7年歌会始の詠進歌を9月30日(月)まで募集。詠進要領など詳しくは同庁ホームページへ
http://www.kunaijog.jp/

場総合体育館
☎☎所定の申込書(同会)

公正証書相談
公証人が、遺言や任意後見などの公正証書に関する相談に応じます。
4月19日(金)午後1時〜4時
市役所2階の生活安全課
6人
☎☎4月12日(金)から
☎072(740)1333
自衛官の採用説明会
個別説明も実施。
4月27日(土)午前10時〜午後4時半

相続・遺言・交通事故・離婚・投資被害・その他法律相談 広告
あなたの困ったな?に 応えます
土日・夜間・相談対応可(事前予約制)
北摂中央法律事務所
☎072-755-2812
〒666-0015 川西市小丸1-9-1あさのビル2F
代表弁護士/井上 伸(兵庫県弁護士会)

ホームページからダウンロード可)に必要事項を書き、各締め切り日までに☎666-0142・清和台東2-1-100-1105の田中敬子さんへ
☎080(610)0864
kawanishita@gmail.com
ニッタク杯ジュニア
4月27日(土)午前8時開場
中学生以下(参加多数の場合人数制限あり)
4月8日(月)(必着まで)
市教育長杯
5月12日(日)午前8時開場
小学生以上
4月22日(月)(必着まで)
市民女性
バスケットボール教室
4月からの①毎週土曜日②毎週水曜日。いずれも午前9時〜11時
①総合体育館②市民体育館
市民が近隣市町村在住の女性(未婚者は35歳以上)
費1回3000円
①市バスケットボール協会の佐々木さん ☎072(758)8224 ②同協会の藤保さん ☎090(115)9581
日本陸上競技連盟への登録
新規の個人の申し込みを募

△掲載の申し込みは(株)ウィット ☎072(668)3275へ。
milife | 2024.04

市役所へは☎666-8501と課名で郵送できます。料金表示のないものは無料。記載がない場合、受付時間は各施設の執務時間中です。
記号の意味 日時 場所 対象 講師 種目 費用 定員 その他 申し込み
(☎郵便 ☎電話 ☎ファクス ☎ウェブ・アプリ ☎E-mail ☎先着順 ☎定員超過の場合は抽選)
☎問い合わせ ☎電話番号 Faxファクス番号 ☎ウェブ・アプリ ☎E-mail

求人
会計年度任用職員
5月1日採用で任用期間は令和7年3月31日(月)まで(再度任用する場合あり)。希望者は各担当部署に備え付けの申込書(市ホームページからダウンロード可)に必要事項を書き、各担当部署へ。
▼家庭総合相談員
採用は1人。児童養育に関する相談や児童虐待の通報への対応など、関係機関などと連携を取りながら相談や支援を行う仕事です。試験日や申し込み方法など詳しくは、市ホームページへ。
社会福祉士、精神保健福祉士、児童福祉司などの資格のいずれかと普通自動車免許を持ち、運転できる人
☎☎若者相談センター ☎072(740)1152
▼多文化共生推進員
在日外国人や多文化共生の知識があるか今後積極的に学ぶ意欲がある人を1人。
☎☎日本語教師養成講座を420時間以上受講し終了した人などで、外国籍の子どもへの読み書き指導と事務作業

ができる人
4月17日(水)(必着)までに市役所4階の人権推進多文化共生課へ
☎072(740)1150
▼精神保健福祉業務員
採用は1人。精神保健福祉に関する相談や手帳・自立支援医療の交付などを行う仕事です。申し込み方法など詳しくは、市ホームページへ。
障害福祉課 ☎072(740)1178

募集
こどもの日
リサイクルマーケット出店者
5月5日(祝)午前10時〜午後3時に県立西猪名公園で出店する人を募集。
費10000円(1区画)
☎☎食品や動植物、くじ、金券は不可。駐車料金は30分1000円、最大8000円。雨天時は当日午前8時に開催の可否を決定
☎☎☎はがきに住所、氏名、電話番号、出店品目、希望ブース数、要望を書き、4月1日(月)15日(月)(必着)に☎666-0024・久代6-30-1の県立西猪名公園へ(同園ホームページ)から申し込み可)

宮内庁が令和7年歌会始の詠進歌を9月30日(月)まで募集。詠進要領など詳しくは同庁ホームページへ
http://www.kunaijog.jp/

案内
公正証書相談
公証人が、遺言や任意後見などの公正証書に関する相談に応じます。
4月19日(金)午後1時〜4時
市役所2階の生活安全課
6人
☎☎4月12日(金)から
☎072(740)1333
自衛官の採用説明会
個別説明も実施。
4月27日(土)午前10時〜午後4時半

4時半
市民活動センター
高校生以上
自衛隊兵庫地方協力本部伊丹地域事務所 ☎072(783)9609
違反広告物の除去
県屋外広告物条例に違反しているはり紙などの広告物は随時除去します。ボランティア団体の一斉除去活動日は毎月最終金曜日。詳しくは市ホームページへ。
☎☎市政策課 ☎072(740)1201
都市計画道路見野線の変更案に関する説明会
道路形状の見直しによる都市計画変更の説明。
4月10日(水)午後2時〜3時
市役所地下1階会議室
☎☎市政策課 ☎072(740)1201
生産緑地の新規指定
申し出を受け付け
市街化区域内にある300平方メートル以上の農地について生産緑地の新規指定の申し出を5月31日(金)まで受け付けます。指定要件など詳しくは都市政策課へ。
☎072(740)1201

市民合唱団
「練習見学会」開催
定期演奏会の練習見学会(要予約)を5月末までキセラ川西プラザなどで開催。練習は毎週金曜日の午後6時45分〜8時45分、第4日曜日の午後1時半〜4時半。申し込み方法など詳しくは同団ホームページへ
http://kc2010.sakura.ne.jp/

同団の中野さん ☎080(1498)5319
日本赤十字社に協力を
災害救護や被災者支援など、市民の安全安心や社会のニーズに沿った活動を行う同社。活動資金の寄付に協力してもらえる場合は、地域の自治会へ。
☎☎地域福祉課 ☎072(740)1172
シロバナウンゼンツツジ
昆虫の森で公開
4月15日(月)〜22日(月)。いずれも午前9時〜午後3時半
昆虫の森
他運動靴と動きやすい服装
昆虫生川周辺の自然を守る会の菅原さん ☎090(6737)1844
https://musunokai.com/

集。費用は4230円。希望者は4月22日(月)までに日本陸上競技連盟の専用サイトへ
https://start.jaaf.or.jp/ から必要事項を入力した後市陸上競技協会の野崎さんへ。
☎072(794)6278
きんたくんクラブ
受講生を募集
各教室の講座内容など、詳しくはミズノ(株)ホームページへ
https://shitsu.mizuno.jp/m-7130/

市民体育館 ☎072(793)1888

相談の案内
市政情報
求人・募集

案内
スポーツ
福祉

高齢者
中央図書館

健康

催し
セミナー

発表・鑑賞

子育て

コラム

フォト
ニュース

中央図書館

☎072(755)2424

4月26日(金)は館内整理日のため休館します

4月の図書の展示

「香りを楽しむ」をテーマに、花や植物、お茶やコーヒー、香水など、香りにまつわるものについての本を紹介。

こどもの読書週間行事

【えらんでかりよう！おたのしみ袋（ぶっくろ）】

どんな本が入っているかわからない「お楽しみ袋」を先着100人に貸し出します。

時 4月24日(木)から(無くなり次第終了)▷小学生以下

【こどもおはなしランド】

紙芝居や大型絵本の読み聞かせなど。

時 4月27日(土)①午前11時—11時半②午後2時半—3時▷①未就学児②小学生

【英語読み聞かせ English at the Library】

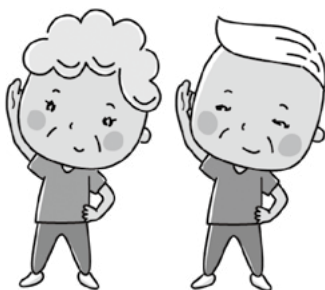
国際交流員と市内小学校のALT教師が、英語で絵本の読み聞かせなどを行います。

時 4月28日(日)午前11時—11時45分▷3歳～小学生

【子ども向けDVD映写会】

「ノンタン まいごはだあ〜れ?」(31分)。

時 5月6日(木)午前11時から▷小学生まで



定 各15人
他 室内用シューズとバスタオルかヨガマット持参
申 ①4月3日(水)②17日(水)
の午前9時半から

健康体操
心も体もすっきり、元気に楽しい健康体操。
時 ①4月16日(火)②5月7日(火)。いずれも午後1時—2時

久代 ☎072(756)1321

定 25人
申 ①4月15日(月)から

元気に過ごす秘訣と日常でできるセルフケア(骨盤底筋体操など)を学ぶ。
時 4月30日(火)午後1時半—3時
講 花王グループカスタマーマーケティング(株)の中井明子さん
定 25人
申 ①4月15日(月)から

屋根工事・雨漏り・外壁塗装のことなら!

創業明治34年 藤重 **にお任せください!**

屋根のプロ **藤重**

屋根・外壁で気になること、お困りごとはありませんか?

屋根診断無料! お見積り無料!! お気軽にご相談ください!

株式会社藤重 本社 池田市鉢塚3-7-13 <http://www.fujijyu.com/> ☎0120-20-2124

兵庫県住宅改修登録 兵住改 P06 第00004号
パナソニックの住まいパートナーズ

△有料広告の内容に関する一切の責任は広告主に帰属します。掲載の申し込みは(株)ウィット ☎072(668)3275へ。

高齢者

高齢者のタクシー代を助成します

4月1日(月)時点で次の①〜③全てに当てはまる人に、タクシーの基本料金(初乗り運賃)を助成する利用券を交付します。
①65歳以上の市民②要介護3〜5の認定を受けていて、介護保険施設に入所していない③障害福祉課の実施するタ

クシー料金助成事業の対象とならない。
必要書類など詳しくは、市ホームページで確認してください。
申 市役所1階の地域福祉課に備え付けの申請書(市ホームページ)からダウンロード可能)に必要事項を書き、必要書類を添付して同課へ
問 ☎072(740)1174



老人福祉センター

(60歳以上が対象)

緑台 ☎072(792)6889

健康体操
時 4月10日(水)午前10時—11時半
定 25人
申 ①4月1日(月)から

おでかけ応援講座
テーマは「フレイル&頻尿予防」。

公民館

東谷公民館
☎072(794)0004

「平家物語」の心と言葉

無常の鐘の音を聴く
平家物語の平清盛・平重盛・平資盛を取り上げる。「平家物語」概説など。
時 5月21日、6月4・18日の火曜日。いずれも午後1時半—3時。全3回

講 大阪教育大学特任教授の小野恭靖さん
定 30人
申 ①往復はがき(1人1枚)に講座名、住所、氏名、電話番号を書き、4月25日(木)〜5月10日(金)(必着)に〒666-0105・見野2-21-11の東谷公民館へ

健康講座
簡単なトレーニングと有酸素運動。
時 4月25日、5月9日・23日の木曜日。いずれも午後1時半—3時
講 公財市文化・スポーツ振興財団職員
定 各15人
申 ①初めての人優先。4月2日(火)午前10時から

茶道教室
伝統の茶道の基本を学ぶ。
時 5月20日、6月3・17日、7月22日、8月5日の月曜日。
申 ①4月15日(月)から
問 ☎072(798)0770

緑台公民館

ともだちマーチ
親子体操など。
時 5月9日から第2・4木曜日。いずれも午前10時—11時半。全10回

対 令和3年4月2日〜4年8月1日生まれの子どもと保護者
講 ウェルネスコーディネーターの大塚美江さん他
費 1000円
定 10組
申 ①窓のみ。4月18日(木)午前10時に費用持参で同館へ

清和台公民館
☎072(798)1280
元気に筋力アップ
時 5月13日(月)・27日(月)。いずれも午後1時半—2時半。全2回
講 Egey's GOM代表トレーナーの水越弘章さん
定 20人
他 運動できる服装で室内用シューズ、ヨガマットまたはバスタオル持参

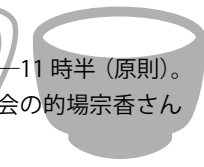
明峰公民館
☎072(759)6901
経済学講座
テーマは「どうなる日本・世界の経済・政治・社会―質問歓迎型講座」。
時 5月10日、6月14日、7月

川西公民館
☎072(758)0103
金融講座
テーマは「金融機関では教えてくれないNISAやiDeCoを利用した資産のつくりかた」。
時 5月8日(水)・22日(水)。いずれも午後1時半—3時。全2回

子ども茶道教室

費 5,000円(道具代は別途)▷定 10人▷他 ぶくさなど持参

- 北陵公民館 ☎072(794)9090
時 5月11日(土)他。いずれも午前9時半—11時半(原則)。全10回▷小学生▷市茶道協会の杉本宗静さん▷申 ①4月12日(金)午前10時から
- 清和台公民館 ☎072(798)1280
時 5月8日(水)他。いずれも午後3時半—5時(原則)。全10回▷小学生▷市茶道協会の大森宗延さん▷申 ①4月10日(水)から
- 多田公民館 ☎072(793)0011
時 5月25日(土)他。いずれも午前9時半—11時半(原則)。全10回▷小学生▷市茶道協会の溝渕宗瑞さん▷申 ①4月22日(月)から
- 明峰公民館 ☎072(759)6901
時 5月25日(土)他。いずれも午前9時半—11時半(原則)。全10回▷小学生▷市茶道協会の河野宗直さん▷申 ①4月26日(金)午前10時から
- 川西公民館 ☎072(758)0103
時 5月18日(土)他。いずれも午前9時半—11時半(原則)。全10回▷小学生▷市茶道協会の今井宗奈さん▷申 ①4月9日(火)午前10時から
- 川西南公民館 ☎072(757)8623
時 5月11日(土)他。いずれも午前9時半—11時半(原則)。全10回▷小学生▷市茶道協会の的場宗香さん▷申 ①4月12日(金)午前10時から



福祉

ボランティア活動相談

ボランティア活動の紹介や説明など。
時 4月20日(土)午前10時—正午
場 キセラ川西プラザ1階
問 ボランティア活動センター
☎072(759)5200

も午後1時半—3時。全2回
講 ファイナンシャルプランナーの中村文彦さん
費 600円
定 30人
申 ①4月16日(火)午前10時から

相談の案内

市政情報

求人・募集

案内
スポーツ

福祉
公民館

高齢者
中央図書館

健康

催し
セミナー

発表・鑑賞

子育て

コラム

フォト
ニュース

意外と知らない
歯
の話

川西市歯科医師会ホームページ
http://kda3020.com/
歯むかむカミング健康づくり

歯を失ったとき、補う方法の一つは入れ歯です。入れ歯には部分入れ歯と総入れ歯があります。部分入れ歯は、一部の歯を失った時に、金属のバネで残っている歯に固定し入れ歯を安定させるもの。総入れ歯は全ての歯を失った場合や歯の根のみが残っている場合、歯肉と吸着させて安定させます。総入れ歯は部分入れ歯と比べ、歯肉や顎の骨などの状態で、安定しにくいことがあります。

歯の根のみが残っている時、入れ歯を安定させるために磁石を使う方法があり、部分入れ歯でも可能です。歯の根に、磁石に反応する金属を付け、入れ歯側に磁石を付けることで安定しやすくなります。取り外しも比較的簡単にできます。状態によっては入れ歯の大きさもある程度小さくすることが可能に。入れ歯が壊れて修理ができない場合や新しく入れ歯を作る場合でも磁石は新しい入れ歯へ付け替われます。

歯の根が短い場合や動く場合は、磁石を使うと歯が抜けたり、金属が外れたりする可能性があるため使えないことも。磁石を使う方法は、令和3年から保険診療が可能になりました。

磁石を利用した入れ歯で注意することは、MRI検査です。同検査は磁力を利用して撮影するため、入れ歯を付けたまま撮影すると入れ歯が口の中から飛び出したり、磁力がなくなったりするため、必ず外して撮影を。

金属を付けた接着剤が緩んでいると、外れて口内に傷がつくなどの危険があるため、撮影前には歯科医院で見てもらいましょう。

(市歯科医師会)

4月健康カレンダー

保健センター ☎072(758)4721 色のついている検(健)診は、1年度に1回の受診です。

項目	対象	日	受付時間	備考
半日人間ドック ※オプション検査あり	18歳以上	月・火曜日	9:00~9:30	14日前までに予約。 市内3万4,800円、市外3万8,800円
一般健康診査 健康保険証持参	18~39歳	火・金曜日		問診、診察、身体計測、血液検査、尿検査。一般健康診査は1,000円、特定健康診査は医療保険者が定める負担額(予約制)。 ※特定健康診査の心電図・眼底検査などは、検査や問診などで条件を満たし、医師が必要と認める場合のみ実施。 ※後期高齢者健康診査では、希望者に心電図検査と腫瘍マーカー検査(CEA、AFP)を健診とセットで実施
特定健康診査 受診券、健康保険証持参	40(※)~74歳 ※令和7年3月31日までに40歳になる人	※第3・5火曜日は無料 ※65歳以上の人はオーラルフレイルチェック(口の乾燥度など)を実施。	12:50~14:45	※特定健康診査は受診券(医療保険者が発行)が届いてから予約。
後期高齢者健康診査 後期高齢者医療被保険者証持参 ※オプション検査あり	75歳以上など (65~74歳の後期高齢者医療被保険者を含む)			
肝炎ウイルス検診	40歳以上の未受診者など			血液検査など。予約制1,000円
前立腺がん検診	50歳以上の男性			胸部X線撮影など。予約制
肺がん検診	満40歳以上			
胃がん(バリウム)検診	満40歳以上	金曜日	9:00~10:45	胃部X線撮影など。予約制
大腸がん検診	満40歳以上	月~金曜日	9:00~17:00	直接センターへ
子宮頸がん検診	満20歳以上の女性	水曜日	13:15~14:15	細胞診など。予約制
乳がん検診	満40歳以上の女性	木曜日 (月2回程度)	9:00~10:30 13:00~14:30	乳房X線検査など。予約制(隔年度受診)
骨粗しょう症検診	満40歳以上の女性	水曜日	12:50~13:00	X線(デキサ法)検査、栄養相談予約制。1,000円

※オプション検査の内容=半日人間ドックは胸部CT撮影検査1万1,000円、胃カメラ検査3,000円、骨密度検査1,000円(要別途料金)。後期高齢者健康診査は心電図検査:1,300円、腫瘍マーカー検査:2,300円(要別途料金)

項目	対象	日	受付時間	備考
健康相談会	保健センターの一般・特定・後期高齢者健康診査を受けた人	12日(金)・25日(木) 16日(火)	午前 予約時に決定 午後 予約時に決定	予約制。健診結果に基づき生活習慣を振り返り、生活習慣病予防のために保健師・管理栄養士などが改善に向けて支援します。

予防歯科センター ☎072(759)3171

項目	対象	日	受付時間	備考
歯科相談	希望者	18日(木)	13:30~14:30	予約制

川西リハビリテーション病院 ☎080(4714)3390

診療科目	受付時間	備考
小児科	月~金曜日 8:45~11:30(要予約) (祝日・年末年始を除く)	東畦野5-18-1

救急・休日診療(いずれも応急診療のみ)

施設名	診療科目	受付時間
川西リハビリテーション病院(東畦野5-18-1) ☎080(4714)3390	内科 (15歳以上、中学生は除く)	日曜日・祝日・年末年始(12/30~1/3) 10:00~11:30、13:00~15:30(要連絡)
ふれあい歯科診療所(キセラ川西プラザ2階) ☎072(758)7388	歯科	日曜日・祝日・年末年始(12/30~1/3) 10:00~12:30
休日夜間急病診療所(尼崎市水堂町3-15-20) ☎06(6436)8701	眼科・耳鼻咽喉科	日曜日・祝日 9:00~16:00 年末年始(12/29~1/3) 9:00~翌朝5:30 土曜日 18:00~20:30(耳鼻咽喉科のみ)

ふれあい歯科診療所での歯科診療など(予約は電話または窓口) ☎072(758)7388

事業名	実施日	受付時間	対象者
要介護高齢者歯科診療	木・土曜日	13:00~15:30	65歳以上の要介護者
障がい者(児)歯科診療	水・金曜日	13:00~15:30	一般の歯科医院での治療が困難な障がい者(児)

市役所へは〒666-8501と課名で郵送できます。料金表示のないものは無料。記載がない場合、受付時間は各施設の執務時間中です。

記号の意味 時日時 場ところ 対対象 講講師 種種目 費費用 定定員 他その他 申申し込み (郵便便 回電話 図ファクス 画ウェブ・アプリ 電E-mail 送先着順 届定員超過の場合は抽選) 問問い合わせ 電電話番号 Faxファクス番号 ウェブ・アプリ E-mail

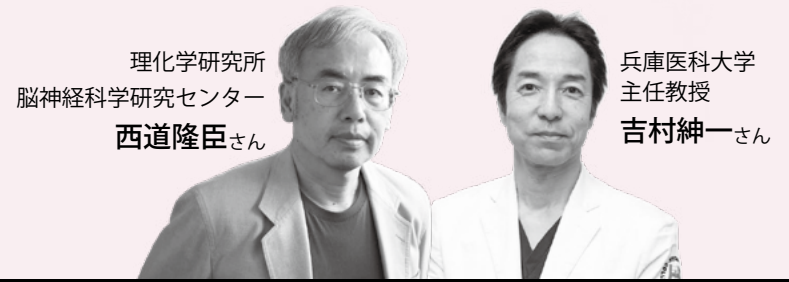
市民医療講演会

市立総合医療センターが市民医療講演会を開催します。

テーマは、理化学研究所脳神経科学研究センターの西道隆臣さんによる「アルツハイマー研究の最前線ー抗体医療よりも安全で安価な戦略をめざして」と、兵庫医科大学主任教授の吉村紳一さんによる「脳卒中治療最前線」です。当日会場へ(先着順)。

4/20(土)
午後2時から

場所
キセラホール
定員
1,000人



問い合わせ 市立総合医療センター ☎0570(01)8199

れも午後1時半~2時20分
場保健センター
対18歳以上
健康運動体験教室
基礎代謝の維持・向上の軽運動と話。
時4月18日(木)午後1時20分~3時半
場保健センター
対医師に運動を禁止されていない人
定18人
申同センターへ
生活習慣病予防教室
テーマは「糖尿病とおとなの歯と口の健康」。簡単な病態の説明や食事療法。
時4月22日(月)午後1時20分~3時
場予防歯科センター
定15人
申同センターへ
農薬の使用は必要最小限に
住宅地でのガーデニングや家庭菜園で使用する病害虫防除のための農薬は、周辺住民の健康や生活環境に悪影響を及ぼすことがあります。
近年、化学物質に反応して症状が現れる「化学物質過敏症」の人が増加。健康であれば感じないわずかな量でも症状が現れ、重症化することもあります。

川西のイマ、発信中!
川西市公式 YouTube
市が今、伝えたいことを動画で紹介しています。
市内に住民票がある妊娠中の人を対象に妊婦歯科健診を行います。
保健センターで妊婦健康診査費助成の申請時に歯科健診票を渡しますので、市の委託医療機関で予約の上、受診してください。

妊婦歯科健診
市内に住民票がある妊娠中の人を対象に妊婦歯科健診を行います。
保健センターで妊婦健康診査費助成の申請時に歯科健診票を渡しますので、市の委託医療機関で予約の上、受診してください。

予防歯科センター
☎072(759)3171
オーラルフレイル検診
口腔乾燥度や舌の力、滑舌などの測定、問診、診察などによって口の機能低下がないかを調べます(年1人1回)。
時5月9日(木)午前9時半から
場予防歯科センター
対50歳以上の市民
定20人
申同センターへ

どちらも使用者募集中。宝塚市以外にお住まいの方にも多数お申込みいただいています/
宝塚市立 宝塚すみれ墓苑
現地説明会 **5.11(土)18(日)** 10:00~15:00
★JR・阪急宝塚駅から徒歩無料送迎バス運行
受付時間/平日9:00~17:30 要予約
お車でお越しの方は事前予約は不要です

宝塚市立 長尾山霊園
自然豊かで、四季が感じられる霊園です
開園時間/9:00~17:30
■年中無休 ■見学自由
一般墓所使用者募集中
●1区画:87万円~(2.9㎡) ※非課税
●JR・阪急宝塚駅から徒歩約15分
●5年ぶりに芝生区画の募集を予定しています

お問い合わせ 広告
資料請求はお気軽に
宝塚市役所 生活環境課
〒665-8665 宝塚市東洋町1番1号
☎0797-77-2146
▶宝塚すみれ墓苑担当
☎0797-77-2073
▶長尾山霊園担当
【受付時間】平日9:00~17:30

△有料広告の内容に関する一切の責任は広告主に帰属します。掲載の申し込みは(株)ウィット ☎072(668)3275へ。



4月

読み聞かせ

story telling for kids

★東谷公民館 ☎072(794)0004

ボランティアグループ「おはなしのこぼこ」による絵本の読み聞かせや紙芝居、工作など。
時 17日(水)午後2時半から ▷小学生以下

★緑台公民館 ☎072(792)4951

ボランティアグループ「おはなしひこうせん」による絵本の読み聞かせと工作。
時 17日(水)午後2時半～3時半 ▷小学生以下

★清和台公民館 ☎072(798)1280

ボランティアグループ「つぐみ」による「紙コップで遊ぼう」と読み聞かせ、折り紙など。
時 3日(水)・24日(水)。いずれも午後3時～4時 ▷小学生以下

★多田公民館 ☎072(793)0011

読み聞かせと工作。
時 24日(水)午後2時半～3時半
▷3歳～小学2年生



★川西公民館 ☎072(758)0103

絵本の読み聞かせなど。
時 11日(水)午前10時半から・17日(水)午後2時から
▷未就学児と保護者

★男女共同参画センター ☎072(759)1856

読み聞かせや手遊びなど
時 23日(水)午前10時半～11時 ▷未就学児と保護者

★中央図書館 ☎072(755)2424

図書館ボランティア「たんぼぼ」による絵本の読み聞かせなど。
時 6日(土)・13日(土)の午前11時から・2歳以下、午後2時半から・小学生。20日(土)午前11時から・3歳以上の未就学児

★川西児童館 ☎072(758)8398

絵本の読み聞かせ。
時 3日(水)・17日(水)。いずれも午前10時半～11時▷未就学児と保護者、妊婦

発表・鑑賞

人権啓発ビデオ上映会

さまざまな人権をテーマに①「ココロ屋」(アニメ・25分)②「共に働くための合理的配慮」(33分)を上映。
時 ①4月17日(水)午後3時半②19日(金)午前10時・午後1時・4時
場 総合センター
問 ☎072(758)8398
ファミリーコンサート
テーマは「オーケストラを楽しもう」。家族で気軽に楽しめるコンサートです。
クラシック音楽などを演奏。指揮は白谷隆さん、ゲストにマリンバ奏者の多田駿介さんを迎えます。
時 4月27日(土)午後2時開演(1時半開場)
場 キセラホール
整理券による事前入手(入手方法は市民オーケストラホームページ) <https://kawanisiorchestra.web.fc2.com/>
問 同オーケストラの田原さん ☎072(744)5828

いづも法務行政書士事務所 (広告)

土日対応 出張可能
事実婚契約書(公正証書)作成&認証
川西市小花1-9-1 森本ビル2階 214号
☎072-759-4952

結婚相談所 華結び

オンライン面談対応
結婚へ一緒に一歩踏み出しましょう
川西市花屋敷2-5-5-101
☎080-6188-1862

代表 井口由紀
行政書士 井口宏一

介護付有料老人ホーム サービス付き高齢者向け住宅 (広告)

ウエルハウスキセラ

「あなたらしさ」を大切に「自立」と「暮らし」を支えます。

入居者募集 介護スタッフ募集

社会福祉法人 寿楽福祉会 ☎072-756-2101
〒666-0017 兵庫県川西市火打1丁目1-24 9:00~18:00 年中無休

市役所へは〒666-8501と課名で郵送できます。料金表示のないものは無料。記載がない場合、受付時間は各施設の執務時間中です。

記号の意味 時日時 場とところ 対象 講師 種目 費用 定員 その他 申し込み (郵便 電話 ファクス ウェブ・アプリ E-mail 優先順 定員超過の場合は抽選) 問い合わせ 電話番号 Faxファクス番号 ウェブ・アプリ E-mail

催し

黒川里山マルシェ
ミズ花まつり
物販(野菜や加工品、弁当など)、体験、工作、演奏など。
①ヨガ②自然観察(親子)③野草探しなど。
時 4月7日(日)午前10時～午後3時
場 黒川里山センター
定 ①10人②20組③20人
申 同センターホームページ <https://kurokawa-satoyama.jp/>から送信
問 ☎072(738)0107
マス釣り&猪名川浄化運動大会
マス釣りと川の周辺のゴミ回収を実施。自然環境を守る取り組みを行います。
時 4月28日(日)午前8時半～午後2時(小雨決行)
場 一庫ダム下唐松公園
費 1家族3000円(昼食1人分含む)
定 100人
申 参加する家族全員の氏名、電話番号を4月22日(月)までに猪名川漁業協同組合 Fax 072(792)0037へ

問 同組合の鈴木さん ☎080(6175)9311
小学生カプラ
時 5月8日、6月26日、7月17日、9月4日、10月16日の水曜日。いずれも午後3時半～4時半。全5回
場 久代児童センター
対 小学生
定 20人
申 4月19日(金)午前9時半から
問 ☎072(756)1321
市民囲碁大会
時 5月11日(土)正午受け付け
場 キセラ川西プラザ2階
対 棋力10級以上
種 クラス別ハンディ制トナメント戦
費 1000円
申 ながきに住所、氏名(ふりがな)、電話番号、段(級)位を書き、4月25日(水)(必着)までに〒666-0137・川西市湯山台2-32-5の市民囲碁協会の岡敏明さんへ
問 ☎090(5895)4156
こども囲碁教室
時 毎週土曜日の午前10時～11時50分
場 総合センター
対 小・中学生

費 年1000円
申 ながきに住所、氏名、電話番号を書き、〒666-0111・大和東1-8-11の市民囲碁協会の稲葉隆三さんへ
問 ☎072(794)2753
県立一庫公園
☎072(794)4970
ピラティス&ノルディックウォーキング
時 4月10日(水)午前10時～11時半
講 ピラティスインストラクターの宝本つきこさん
費 1100円
定 15人
他 ウォーキングシューズと専用ポール(持っている人、薄手の手袋、携帯バッグ持参。雨天時は室内でピラティスを実施)
申 同公園へ
ロハスピラティス&ヨガ
時 4月24日(水)午前10時～11時半(雨天中止)
講 ピラティスインストラクターの宝本つきこさん
費 1100円
定 15人
他 ヨガマット(レンタルマット有)とレジャーシート持参

費 年1000円
申 ながきに住所、氏名、電話番号を書き、〒666-0111・大和東1-8-11の市民囲碁協会の稲葉隆三さんへ
問 ☎072(794)2753
県立一庫公園
☎072(794)4970
ピラティス&ノルディックウォーキング
時 4月10日(水)午前10時～11時半
講 ピラティスインストラクターの宝本つきこさん
費 1100円
定 15人
他 ウォーキングシューズと専用ポール(持っている人、薄手の手袋、携帯バッグ持参。雨天時は室内でピラティスを実施)
申 同公園へ
ロハスピラティス&ヨガ
時 4月24日(水)午前10時～11時半(雨天中止)
講 ピラティスインストラクターの宝本つきこさん
費 1100円
定 15人
他 ヨガマット(レンタルマット有)とレジャーシート持参

セミナー

起業支援セミナー

経営や販路開拓、財務、人材育成、融資、創業計画書の作成など。
時 5月8・15・22・29日
6月12日の水曜日。いずれも午後6時～8時半。全5回
場 市商工会館
対 市在住で起業予定や最近起業した人、市外在住で市で起業予定や最近起業した人
定 10人
費 1100円
申 住所、氏名、携帯番号、メールアドレスを市商工会へ
問 ☎072(759)8222・Fax 072(759)8010・kwnscci@kawanishi.org
介護予防セミナー
第1部は「メイクと脳の関わりと廃用症候群」。第2部は「簡単!脳活・肩ストレッチ」。

市商工会館
対 市在住で起業予定や最近起業した人、市外在住で市で起業予定や最近起業した人
定 10人
費 1100円
申 住所、氏名、携帯番号、メールアドレスを市商工会へ
問 ☎072(759)8222・Fax 072(759)8010・kwnscci@kawanishi.org
介護予防セミナー
第1部は「メイクと脳の関わりと廃用症候群」。第2部は「簡単!脳活・肩ストレッチ」。

相続登記は義務です!おいそぎください! (広告)

不動産の名義を忘れていたり、相続で困っている方、遺言を作りたい方—— まずはご相談ください!

谷口司法書士事務所
司法書士・行政書士 谷口 裕宣
(大阪司法書士会・大阪府行政書士会所属)
ご相談は、土日・夜間(夜9時まで)対応可能です
<要予約>
☎0120-914-496
池田市呉服町5番21号 ☎072-747-5006
阪急「池田」駅から徒歩3分(約240m)
<提携駐車場複数有>

池田駅前 R171
池田
サンシティ池田
京都銀行
谷口司法書士事務所
阪急池田出張所
大坂法務局池田出張所
ローソン

ス)。
時 4月8日(月)午前10時～11時半
場 アステホール
対 高齢者や介護に携わる人
費 1000円
定 90人
他 化粧直し用のメイク道具と鏡持参
申 氏名、電話番号、参加人数を介護メイク士協会へ
問 同協会の長光さん ☎090(5644)2713・Fax 072(744)2112・info@100nenmirai.net

相談の案内 市政情報 求人・募集 案内ツール 福祉 高齢者 中央図書館 健康 セミナー 発表・鑑賞 子育て コラム ニュース

Smile de マイレ
はい！ポーズ



脇屋 洋太ちゃん 東多田1(2歳)

お話するのって楽しいね。たくさん言葉を覚えて、パパやママといっしょにお話したいな。



横路 凌久ちゃん 東睦野4(2歳)

飛行機ってかっこいいね。どれだけ遠くても見つけられるんだ。見つける速さは誰にも負けないよ。

救急 小児救急診療(中学生まで)

施設名	診療科目など	受付時間
阪神北 広域こども 急病センター	小児科 ☎072(770)9988	平日…19:30～翌朝6:30
		土曜日…14:30～翌朝6:30 日・祝日・年末年始(12/29～1/3)…8:30～翌朝6:30
伊丹市昆陽池 2-10	電話相談 ☎072(770)9981	平日…20:00～翌朝6:30
		土曜日…15:00～翌朝6:30 日・祝日・年末年始(12/29～1/3)…9:00～翌朝6:30

妊婦・乳幼児の
健診や相談の日程

各地域で行う
子育ての悩み相談

なる人とそのパートナー
定16組
申 4月5日(金)から市ホームページへ
5種混合ワクチンなどが定期接種化
4月から、乳幼児対象の5種混合(ジフテリア・百日せき・破傷風・ポリオ・エボ)ワクチン、小児用肺炎球菌(15価)ワクチンが定期接種に。接種方法など詳しくは市ホームページへ。
予防歯科センター
☎072(759)3171

令和5年8月11月生まれの子どもと保護者
定15組
他母子手帳とバスタオル持参
申 同センターへ(かわにし子育てNaviアプリから予約可)
3・4・5歳児歯科健診
健診と歯みがきなどの相談。
時 5月9日(木)。
時間は年齢によって異なります。詳しくは市ホームページへ
対 3歳児(令和3年3月～5月生まれ)、4歳児(令和2年3月～5月生まれ)、5歳児(平成31年3月～5月生まれ)
定30人
他母子手帳とタオル持参
申 同センターへ

わくわくドキドキな
新生活の始まり

4月は新生活が始まる時期
ストレスを分散しながら、新生活を楽しみましょう

新しい年度が始まりました。今までと違う環境にわくわくしたり、戸惑ったり。たくさんのお友達と過ごす保育園や幼稚園、時間割がある小学校はわくわく・ドキドキですね。この時期は子どもだけでなく、保護者も仕事復帰をするなど生活が大きく変わる時期でもあるのです。

- より楽しく新生活を過ごすためのポイントをお伝えします。
- 生活リズムや習慣をつける
新生活のスタート後によくあるのが、体調不良。夜更かしせずにきちんと寝る、3食しっかり食べるなど、親子で生活リズムを整えて体調を万全にしましょう。
 - 親子の時間をゆったりと持つ
園や学校で頑張った分、帰宅したら「甘えたい!」と思うのは自然なこと。意外と保護者も気を張り詰めているので、意識して“息を抜く”ことはとても大切です。1日5



分でも大丈夫。ぎゅっと抱っこしたり、ゆっくりお茶を飲んだりするなど子どもと一緒にオン・オフの切り替えをしましょう。
新生活で大事なことは、親子で一緒に楽しむこと。心配でつい手を出したくなるときもありますが、子どもの可能性を信じて見守ることも必要です。
保護者が新生活を楽しめるよう心掛けることで、きっと子どもの表情は和らぎ、子どもは自信を持って新生活を送れるでしょう。

毎月
の定例のイベント

詳しくはかわにし子育てNaviアプリへ
市が実施する毎月の定例イベントは下記の通りです。
・多胎児交流会
・ちょこっとわいわい(対面・オンライン)
・0歳児交流会 赤ちゃんひろば
・0歳児交流会 東谷くるみ
・0歳児交流会 北陵くるみ
・親子で遊ぼうDAY
・産後ケア交流会(旧わらべうた産後ダンスと子育て相談会)
・母親学級
・プレママ&パパの離乳食教室
各イベントの定員や申し込みなど詳しくは、市ホームページか右のかわにし子育てNaviアプリで確認してください。

令和5年8月11日生まれの子どもと保護者
定10組
申 4月15日(月)までに申し込み専用フォームから送信
対 2・3歳の子どもと保護者
場 同園
定10組
申 4月15日(月)までに申し込み専用フォームから送信

公園で遊ぼう
集団遊び・製作など。
時 5月23日(木)午前10時半～11時半(雨天中止)
場 丸の内公園
赤ちゃんといっしょ
かわにしプログラム
初めて子育てする母親同士で交流など。
時 5月14・21・28日、6月4日の火曜日。いずれも午前10時半～正午。全4回
場 キセラ川西プラザ3階
対 令和5年12月15日～6年3月14日生まれの第1子と母親
定15組
申 4月8日(月)からかわにし子育てNaviアプリで予約
場 こども若者相談センター
☎072(740)1248

2歳児わくわくひろば
ふれあい遊びや運動など。
時 5月21日(金)令和7年3月4日までの火曜日。いずれも午前10時～11時。全10回
場 川西児童館
対 令和3年4月2日～4年4月1日生まれの子どもと保護者
定20組
申 窓のみ。4月2日(火)～20日(土)に返信用はがきを持って同館へ
☎072(758)8398
保健センター
☎072(758)4721
両親学級
妊娠中や産後の過ごし方の講話、沐浴や抱っこの体験など。
時 5月2日(木)午後1時10分から
場 保健センター
対 妊娠16週以降で初めて親に

子育て
どくどく絵本の
読み聞かせ会
時 4月17日からの毎月第3水曜日。いずれも午前10時半～11時
場 県動物愛護センター(尼崎市西昆陽4-1-1)
対 未就学児と保護者
☎06(6432)4599
親子教室メリーゴーランド
親子体操や季節の行事など。
時 4月15日(金)令和7年3月17日の月曜日(月1～2回。8月は休み)。いずれも午前11時～午後0時10分。全20回
場 市民体育館
対 1歳以上の未就学児と保護者

費用
1万2000円(4月15日に半期分6000円と協会費500円と印鑑を持参)
定15組
申 4月13日(土)までに市健康体操協会の近藤さんへ
☎090(3865)7266
ベビーママ&プレママルーム
ふれあい遊びや交流、子育て支援ルームの見学など。
時 4月25日(木)午前10時半～11時半
場 アステ市民プラザ
対 生後8カ月までの子ども(第1子優先)と母親、妊婦
定12組
申 4月2日(火)午前10時からアステ子育て支援ルームへ

久代児童センターのイベント

問い合わせ
久代児童センター ☎072(756)1321

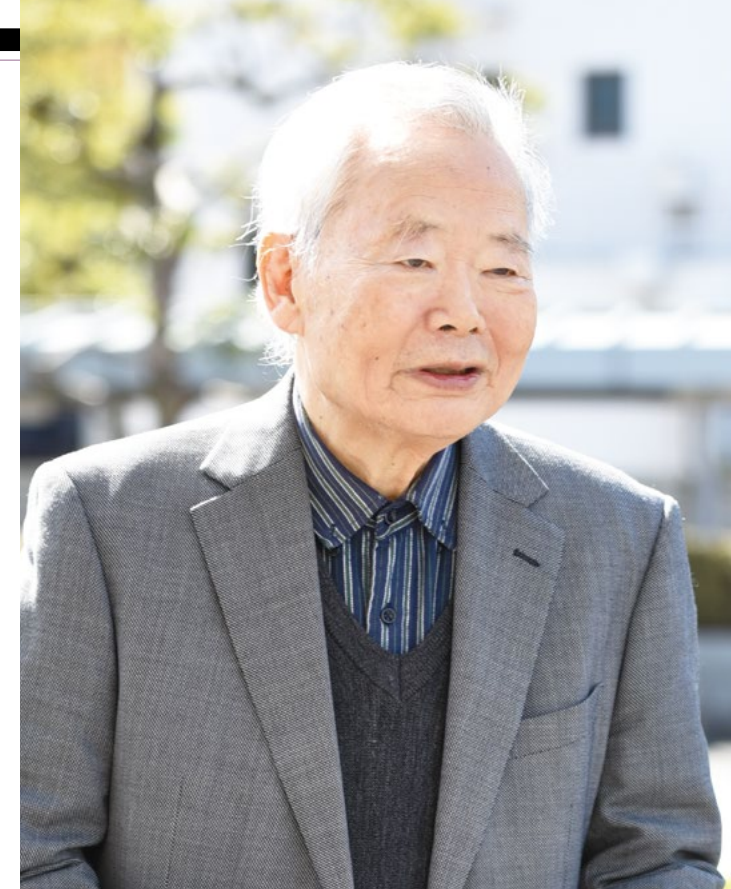
久代児童センターが行うイベントは下記の通りです。
詳しくは同センターホームページ ● www.k-shakyo.or.jp/jidokan/へ。

助産師ふれあい・相談会
すまいるひろば
おやこであそぼう いちごクラス
おやこであそぼう パナナクラス
こどもの日のつどい

地域の歴史を知って
みんなで考える

川西の古文書と歴史に親しむ会 会長

小田 康徳 さん

古文書は
過去のメッセージ

「古文書の内容を知ること
で、その時代を生きた人が何
を考え、感じていたのかが分
かります。すると、歴史を理
解できて楽しくなると思うん
です」

そう話すのは、「川西の古
文書と歴史に親しむ会」会長
の小田康徳さん。

同会は、平成22年に発足し、
現在13人が所属。外部講師を
招き、古文書の読み方などを
教えてもらいながら、市に関
する古文書を使って解説する
練習をしています。

小田さんは、同会で年に1
度、展示会や講演会を開催。
古文書を通して地域住民に昔
の時代のことを知ってもら
い、川西の歴史を伝える活動
をしています。

「会員は60歳以上の人がほ
とんど。古文書を読み解いて
歴史を知りたいと生き生き学
んでいる人が多いですね。活
動が会員の励みになってい
ようです。古文書が読めるよ
うになると、自分の住む地域
の歴史が分かり、地域への関
心が高まると思うんです」

講座を通して感じる
地域の輪

30年以上前に川西市へ引
越してきた小田さん。市民
向けに歴史講座を開いてみた
いと考え、平成22年から同会
で市民向けの歴史講座を始め
たそうです。

「参加者の多くは40歳以
上。令和6年は定員の60人
を超える人が参加してくれ
ています。すぐにチラシが
無くなったり、席が無くなっ
て立ち見をしてもらったり
することも。一度講演会に
来てくれた人が、友人を連
れてまた参加してくれるこ
ともあって、地域のつなが

りを感じています」

歴史を後世に
伝えていくために

若い世代にも川西の歴史や
古文書に興味を持ってほしい
と小田さん。

「古文書には、その時代に
生きていた人の実体験などが
載っています。内容が分かる
と共感できたり、楽しくなっ
たりすると思うんです。例え
ば、子どもも古文書を読んで
みる機会があったら楽しいは
ず。気軽に読める施設もある
といいですね。歴史を通して、
地域の輪が広がると、地域の
歴史をみんなで考えていける
のではないのでしょうか」

おとな子どもも
食と育つ保健センター
☎ 072(758)4721

フレイル予防のために

年齢とともに衰える筋肉
正しい知識を身に付け、筋力を維持しましょう

病気ではないが、年齢とともに体の働きや心が弱り、介護が必要になるリスクが高い状態を「フレイル(虚弱)」と言います。高齢化が進み、フレイル予防は注目されています。原因の一つは筋力の低下(サルコペニア)です。

筋肉は、年齢を重ねると自然に衰えていきます。70歳代では20歳代の4割程度に筋肉は減少。30～50歳代であまり運動をせずに過ごすとも筋肉が急激に減る可能性があります。また、運動をしない食事制限のみのダイエットでも、脂肪とともに筋肉も減少してしまいます。

筋肉量の維持には、たんぱく質の摂取や適度な運動を定期的に行うことが大切です。肉、魚、卵など良質なたんぱく質を毎食欠かさないようにし(1食の目安量は手のひらサイズ)、中でもロイシンというアミノ酸を含む食材の使用が効果的です。

ロイシンを多く含むのは、鶏肉、牛肉、レバー、卵、タラ、マグロ、アジ、牛乳、チーズなど。肉と魚をバランスよく取り入れることもポイントです。エネルギーが不足すると、たんぱく質がエネルギー源として使われます。筋肉合成に使えるように、1日3食(1食量が少なくなる場合は、間食で補う)しっかりと食べるようにしましょう。

フレイルは適切な心掛けで予防・回復が可能です。食事と運動習慣を身に付け、筋力維持をめざしましょう。

生きる

人権推進多文化共生課
☎ 072(740)1150

障がいのある人の人権

人権の観点から、障がいのある人を取りまく
社会のあり方を考える

令和6年度のコラムを担当する松波めぐみです。どうぞよろしくお願ひします。

私は昭和42年に川西市の多田で生まれ、公立の保育所、小・中学校、高校に通いました。社会人になってから、障がいのある人を含めさまざまな出会いがあり、もう一度勉強したいと思い大学院へ進学。福祉ではなく人権の観点から、障がいのある人を取りまく社会のあり方を考えたいと思ってきました。

現在は京都に住み、大学で非常勤講師として「人権教育」「障害者と人権」といった科目を教えながら、地域で暮らす重度障がい者のお宅で介助の仕事をしています。

私がどのように障がいのある人と出会い、「障がいのある人の人権」がライフワークになっていったかということは、いずれお話ししたいと思います。

6年4月1日から「障害者差別解消法」という法律が改正されました。次回からしばらく、「合理的配慮(バリアを取り除く調整)」が民間事業者にも義務になることを書いていきます。

同法は平成28年に施行されましたが、分かりにくいと感じる人も多いと思います。「自分には関係ない」と感じる人もおられるでしょう。「法律」の話は堅苦しく、敬遠されがちです。実は私自身、法律は苦手だったので、どうすれば伝わるだろうかと試行錯誤しています。

広報誌5月号から、「合理的配慮とは、どういうこと？」といった疑問をできる限りかみ砕いて話していきますね。

(公財)世界人権問題研究センター 研究員 松波めぐみ

消費生活センターだより

消費生活センター
☎ 072(740)1167

悪質な訪問販売に気を付けて

家の高額な修繕契約は慎重に
見積もりを数社取って比べましょう

事例1 「近所で害虫駆除の薬剤をまきました。ゴキブリが逃げてきて迷惑をお掛けしているかもしれません。確認をさせていただきます」と女性が訪問。庭に案内すると、「排水升が古いですね。無料で見ますよ」と言われた。気になっていたので頼んだら「升にヒビが入ってます。交換しませんか。安くします」と言われた。値段も4万円だったので頼んだ。工事が始まり、土を掘り返したところで、大変だと呼ばれた。「土の中に排水が流れ出ている。放っておくと家が傾く」と言われた。不安になって50万円の土壌改良工事の契約をしたが、子どもに反対された。工事途中だがやめられるか。(80歳代男性)

事例2 訪問してきた男性に「近所で工事をしている。屋根が一部めくれているのが見えた。3,000円で直せる」と言われたので頼んだ。その後、屋根の写真を見せられて「ひどいことになっている。雨漏りしたら大変だ」と言われ、屋根の修繕工事30万円の契約をした。信用できるか。(70歳代女性)
事例は訪問販売の典型的な手口です。「ちょっと見てあげましょう」と言われて気軽な気持ちで依頼すると、工事を勧められるケースが多いので注意が必要です。途中で高額な追加工事を勧められた時は、一旦作業を中止して契約内容をよく確認しましょう。本当に必要な工事であれば、他事業者の見積もりをとって検討しましょう。

訪問販売の場合、契約書を受け取ってから8日以内であれば、工事が終わっていてもクーリングオフできます。困った時は消費生活センターに相談してください。

フォトニュース



2/16 夢のプロサッカー選手に

全日本U-18女子サッカー選手権大会で優勝し、2月にトップチームのセレッソ大阪ヤンマーレディーズへ昇格した吉田琉衣さんが表敬訪問。市長に喜びを語りました。



2/24 懐古行列出演者が決定

清和源氏まつりに出演する三御前役3人と八幡太郎義家役1人の選考会を開催。約1年間、川西スマイルナビゲーターとして市の観光PRなどの活動を行います。



3/8 助け合う心 忘れずに

県立川西明峰高校と川西ユネスコ協会が、能登半島地震の支援のために、川西能勢口駅前の南側歩行者デッキで募金活動を実施。日本ユネスコ協会連盟を通して被災地へ送られます。



3/13 フットサルで全国3位に

全日本U-15フットサル選手権大会で全国3位になった伊丹FCに所属する市内の中学3年生(写真左から)林秀さんと中山大輝さん。市長を訪問し、喜びを語りました。



3/12 中学生 全国でベスト8

Rookie Baseball Cupでベスト8に入った三田リトルシニア。所属する市内の中学1年生(写真左から)山科奏太さん、分銅瑛万さん、大角圭史郎さん、福井海来さん、濱村匠さんが市長を訪問しました。



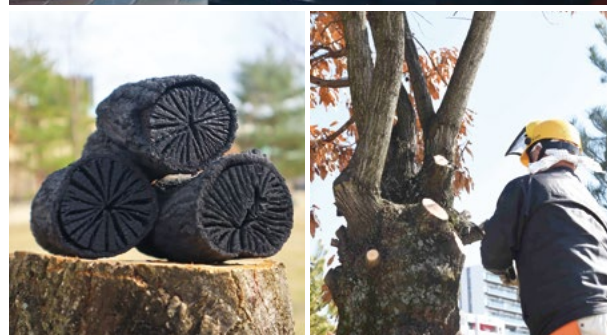
3/7 春の訪れ梅の花が見頃に

市北部にあり、「あじさい寺」として知られる頼光寺で、春の訪れを感じさせる梅の花が見頃を迎えました。訪れた人は、写真を撮るなどして楽しんでいました。



3/9 菊炭で入れたお茶を味わう

キセラ★カフェ有志が、キセラ川西せせらぎ公園で「キセラ★カフェ」を開催。振る舞われたお茶は、黒川地区から同公園に移植された台場クヌギから作られた市の特産品「一庫炭(菊炭)」を使ってたてたもの。参加者は同公園の未来について話し合っていました。キセラ★カフェの様子は、市公式YouTubeで配信しています。



2/25 水への理解を深める機会に

アステ川西びいぽう広場やアステホールなどで、市の水道事業70周年を記念して、「水道通水70周年記念イベント」を開催。参加者は水について考えるきっかけになりました。



2/26 お祝いの言葉を乗せて

今年で4年目の運行となるのせでん卒業列車「祝電」。門出を祝うヘッドマークを付けて走り、車内には祝福メッセージなどが展示されていました。

相談の案内

市政情報

求人・募集

案内スポット

福祉

高齢者

健康

催し

発表・鑑賞

子育て

コラム

フォトス

かわにし まるごと水族館

8月1日
START

MAP



8月1日(木)から、阪急・能勢電鉄川西能勢口駅や駅前南側デッキ(メイン会場)、アステ川西などで、「かわにしまるごと水族館」を展開します。

監修は、川西市出身で水中写真家の鍵井靖章さん。世界中の海で撮影した写真を題材に、装飾や映像を駆使し、神秘の世界を披露します。

4月下旬には、川西能勢口駅ホームで、その世界観を少しだけ紹介します。

70周年記念 監修イベント

装飾や映像を駆使し海を題材に神秘の世界を展開
4月には駅構内で予告します

70周年記念!!



参加希望者は早めに。一部会場は満員 モルック大会申し込み 今なら間に合います

2月から募集が始まった市制70周年記念モルック大会。緑台中学校の会場は満員でキャンセル待ちの状況ですが、他の会場では参加申し込みが可能です。予選大会の場所や日程は右の通り。最新情報は右の2次元コードから確認できます。

11月10日
決勝は満願寺

日程と会場	
4月13日(土)	緑台中学校 満
5月11日(土)	東谷中学校 空
5月19日(日)	多田中学校 空
6月9日(日)	明峰中学校 空
6月15日(土)	川西中学校・川西南中学校 空
6月16日(日)	清和台中学校 空

満 キャンセル待ち **空** 申し込み可 ※定員の約80%が申し込み済み



詳しくはこちら

3月20日時点の情報です

まとめました!
川西市のお店
オススメ情報

市制70周年プロジェクト
まだまだ参加店舗募集中
市制70周年特設サイトに掲載!
申し込みフォームからの応募で参加可能
「川西はっけんPR特派員」が取材します
あなたのお店のおすそめを教えてください

申し込みフォーム

2024年
川西市は70周年
毎日にはっけんを。

問い合わせ 市制70周年記念事業事務局 ☎ 072(740)2034

CHECK & QUIZ 次の空欄(○の中)を埋めてください。

1: まちの「心地○さ」をいつまでも 2: 春を○る懐古行列

クイズ正解者の中から図書カード(1,000円分)を5人に差し上げます(正解者多数の場合は抽選。当選者のみに送付します)。応募方法: 市ホームページ(右の2次元コードからアクセス可)から必要事項を送信するか、はがきにクイズの答え、住所、氏名、年齢、電話番号、興味のある記事と感想を書き、4月10日(水)(消印有効)までに〒666-8501・広報聴聞課「クイズ」係へ。

※3月号の正解は(方)(秘)で、156件の応募がありました。



2月末現在の人口 (内は前月比)

男	72,542人	(-44)
女	81,219人	(-102)
計	153,761人	(-146)
世帯数	71,550世帯	(-7)

