

広報
かわにし
milife

かわにしの未来へつなぐ生活情報誌 [みらいふ]

02 Public Relations
Magazine
in Kawanishi City
Feb. 2024 No.1418
<https://www.city.kawanishi.hyogo.jp/>

特集

人とつながり
支えあう

Topics

市出身のヴィッセル神戸監督
吉田孝行さんに市民栄誉賞を贈呈

- ・教育のミライ講演会を開催（講師 内田良さん）
- ・画廊経営者の佐野恵美子さんに市民文化賞を贈呈
- ・パブリックコメント 寄せられた意見と市の検討結果を公表

かわにし新時代へ



人とつながり支えあう

問い合わせ 地域福祉課 ☎ 072(740)1172

地域での助け合いが重要

公的サービスで対応できない困りごとがあった時、皆さんを助けてくれる人は誰でしょうか。家族や親戚、友人、会社の同僚。人によって思い浮かぶ顔はさまざまだと思います。

では、頼れる人が思いつかない場合や、頻繁に家に来てもらわないと問題が解決できない場合は、どうすればいいでしょうか。

高齢化や核家族化で増えている、困難を抱えた人の孤立。その課題全てを、公的サービスだけで解決することは難しい状況です。

そんな中、重要になるのが、地域での助け合いです。住民や団体、組織がつながり支えあっている必要があります(下図)。

課題に向き合う人たち

皆さんは民生委員・児童委員と地区福祉委員、ボランティアについて、

どれくらい知っていますか。

民生委員・児童委員は、厚生労働大臣から委嘱され、地域で常に住民の立場に立って相談に応じ、寄り添い、必要な支援につなぐ役割を担っています。

一方、地区福祉委員は、社会福祉協議会長から委嘱され、おむね小学校区ごとに活動する、地域における福祉活動の推進役です。多くのボランティア活動を企画し、けん引する役割を担っています。

また、地区福祉委員のボランティア組織に属するなど、さまざまな形でボランティア活動をしている人々がいます。

今回の特集では、皆さんが直面しているか、将来直面するであろう課題に向き合い、地域のために尽力している住民の人々、民生委員・児童委員と地区福祉委員、ボランティアの活動を紹介します。



地域で見守り 寄り添い続ける



何度も通い 友人として

民生委員・児童委員 森田 淑子さん

家族の介護が終わって余裕ができた時に自治会長からお話があり、民生委員・児童委員になって今年で17年目になります。地域の中で自分にできることをしたいと思ったんです。

主な活動は、1人暮らしの人や障がいのある人、ひとり親家庭などを定期的に訪問して見守り、必要があれば行政などの支援につなげることです。

悩みを相談してもらうためには、心を開いてもらう必要があります。何度も世間話をする中で、少しずつ仲良くなっていくんです。何年もお付き合いしていると、お話いただけなくても、こんなことで悩んでおられるのではないかと気付くことも多くなりますし、逆に私の悩みを相談することも。人生の大先輩でもあり、友人でもあり、そのつながりは私にとってかけがえのないものなんです。知り合いが増えて声を掛けてもらえることが多くなると、地域が温かく居心地よく感じられるようになります。これから大好きな地域の中で、人々とつながり続けていこうと思います。



12年で育んだ 何でも話せる安心感

市民 坂平 勝枝さん

民生委員・児童委員の森田さんには、12年間お世話になっています。最初は少し緊張しましたが、よく来てくださるので、今ではもう親しい友人のような存在です。いつも気に掛けてくれる人がいるのは、とても温かい気持ちになりますね。地域のイベントにも誘ってくださるので、友人が増えました。夫が亡くなって1人になり、仕事を辞めて社会との接点が減っていたので、ありがたいです。森田さんは何でも話せて安心感がありますし、地震など何かあった時は必ず連絡をくださるんです。腰を悪くしているので、とても心強いです。



地域の力で早期発見・早期支援

民生委員児童委員協議会連合会 会長 平井 良明さん

近年は少子高齢化、核家族化が進み、高齢者の孤立や孤独死、認知症問題、老々介護の増加、貧困、虐待などの課題に取り組む必要が出てきています。

支援につなげるには、まず問題に直面している人に気付かなければなりません。支援を自分から求める人は意外と少なく、深刻な状態になってから支援機関につながることも多いんです。少しでも早く気付くため、我々は日々お宅を訪問し、助けが必要な人がいない

か見守っています。そして支援につなげてからも、ずっと寄り添い続けます。

大変だと思う人もいるかもしれませんが、民生委員仲間や委員の活動に協力して下さる民生・児童協力委員、ご近所さんたちが力を貸してくれます。近隣の様子に異変を感じた人が連絡をくれるなど、地域の力で早期発見につなげているんです。「あの人が最近外で会わなくなったなあ」とか、周囲の人への心配りや思いやり。これが「誰もが自分らしく住み続けられる」地域づくりに必要なんです。





地区福祉委員 課題をボランティアで解決

令和2年まで無償で活動していましたが、あえて交通費程度の有償に変更しました。きっかけは、無償だと気が遣うという声をいただいたこ

活動を拡大・継続するため

多田東地区で有償ボランティア活動を行っている「なのはな」では、1人暮らしのお年寄りなど、ちょっとした不便で困っている人をお手伝いしています。部屋の掃除や電球交換、花の水やりなど。介護保険サービスなどの制度で補えない部分を、ボランティアが支えているんです。

制度の不足部分を支える

困りごとは地域で手助け



多田東地区福祉委員会
なのはな会長 辰巳 眞理子さん

とです。需要が増えていたこともあり、規模を拡大するためにも、変更しました。また、市から多田東コミュニティに支給されている地域づくり一括交付金も活用し、持続可能となる基盤づくりを行いました。計画的に活動していくには、次年の予算を先に確保する必要があります。

幅広い地区福祉委員の活動

令和4年までは、コミュニティから配分された交付金などを元に年間計画を立て、チラシ配布などを行いました。令和5年以降は交付金なしでも継続できる見通しです。

なのはな以外にも、多田東地区福祉委員会はいろんな地域活動をしています。

例えば、認知症の人への接し方などを伝える認知症サポーター養成講座を中学校で行ったり、小学校にミシンの使い方を教えるに行ったり、保育所のクリスマス行事を手伝いに行ったり。多くの場面でボランティアの力が必要とされているんです。人手が足りないなど課題はありますが、これからも地域のために続けていきたいと思っています。

安心して依頼してもらうために

なのはなコーディネーター 佃 義廣さん

依頼を受けたら、まずコーディネーターが自宅に伺って内容を確認します。制度やシルバー人材センターを利用すべきものや、身体介助などの資格が必要なものなど、利用者の安全などを考えると受けられないものがあるんです。他にもサービスに差が出ないよう、勉強会を行ったりお手伝いごとのルールを決めたり、安心して依頼してもらえるよう工夫しています。





前向きな日常を取り戻せた

なのはな利用者 能勢 勲夫さん

妻が亡くなって1人になってから、身の回りのことに手が回らなくなっていました。足を悪くしていることもあり、余計に落ち込んでしまっ。外に出ることも少なくなり、掃除や草引き、ゴミ出しだけでなく、妻が大切にしていた花木の手入れもおざなりになっていました。

そんな時にチラシで知ったのが、なのはな。ボランティアさんに来ていただくようになってから、生活がとても明るくなりました。自分ではできない部分を補ってもらえるだけでなく、たわいもない話をするのが心の支えになっているんです。今では次に来たらこんなジョークを言おうかな、なんて考えるのが楽しみになっています。

きれいになった部屋や庭の花木に囲まれて過ごしていると、ふとした時に妻が居た頃を思い出して、懐かしい気持ちになります。これもボランティアさんのおかげです。本当に感謝しています。



ボランティア 経験を生かして **楽しみながら**



なのはなボランティア 中野 美知代さん

ボランティアを始めたきっかけは、自分が病で倒れたことでした。その時に周囲に支えてもらい、受けた分の優しさをお返ししたいと思うようになったんです。

なのはなの活動に携わってみると、主婦の経験が生きてとても楽しいです。何回か訪問させてもらううちに、次はあれをやれば不便がなくなるんじゃないか、こんな工夫してみようというアイデアが浮かんでくるんです。それで利用者さんが喜んでくれると、やってよかったと幸せな気持ちになります。

活動は2人以上ですることが多いので、ボランティアの友達と仲良くなってお茶をしたり、遊びに行ったりすることもあります。趣味や特技を生かすのが楽しい、運動になるので続けているという人もいますね。これからも楽しみながら続けていきたいと思っています。



「地域の」支え合いが重要

地区福祉委員会 代表 浜上 章さん

地区福祉委員は、制度では補えない地域課題をボランティアで解決する役割を担っています。活動はさまざまで、なのはなのように自宅を訪問して支援するものもあれば、カフェ運営やイベントを行い、人のつながりをつくるものもあります。折り紙や歌の会などフレイル予防の取り組みの他、こども食堂などにも取り組んでいるんです。それはいざという時も、ちょっとした困りごとが起きたときも、地域で支え合えるようになることをめざして行っています。

なぜ地域で支え合う必要があるのか。年を取って1人暮らしになったり、病気になったりした時、親族の支えや公的サービスだけでは日々の暮らしを維持することは難しいです。そして日々助け合う、今助けてほしいとなると、近所の人になります。多くの人に将来訪れる状況ですが、直面しないと自分ごととしてとらえにくいですが、でもそのことを皆に伝えて、輪を広げていく必要があると思っています。

今後も、少しでも皆が安心して暮らせる地域になるよう、努力していきます。

皆で少しずつ担う地域福祉

能力と経験を皆が生かせる地域をめざす



社会福祉協議会
事務局次長 高田 浩行さん

地域福祉では、地域の一人一人が、ただ存在するのではなく「生き活きと生きる」ことを大切にしています。年齢や障がいの有無、国籍や境遇などを問わず、能力や経験を生かして活躍できる地域をめざすものです。

「高齢者は支援される存在」「子どもはおとなの価値観で守られる存在」「障がい者は助けてもらう存在」などと決めつけないことが大切です。

例えば、長年書道が続けてこられた高齢者が地域の書道教室の先生をする、地域の祭りで学生や子どもの企画を実施する、車椅子の人がパソコンスキルを用いて自治会広報を編集するなど、活躍する方法や事例は数多くあります。

今後、「趣味や特技が活かせるなら」「友達をつくりたい」と気軽に参加する人が増えれば、地域のつながりや活動が充実すると思います。社会福祉協議会としても、その後押しをしていきます。

制度や組織だけでなく住民の力が不可欠

今回紹介された民生委員・児童委員は、地域の困りごとを見逃さず、支えていきたいと考え、行動されています。

また、地区福祉委員は、個人の気付きを地区福祉委員会の活動として展開できる良さがあります。ひきこもりがちな人も安心して参加できるサロン（集いの場）や、普段接する機会の少ない年代同士で楽しめるイベントなど、取り組みの多くが地区福祉委員の気付きからきています。

地域福祉にとって制度や組織は重要です。そして各委員の活動のように地域の皆さんの力も不可欠。特定の人に過度な負担がかからないように多くの人や機関で分担する、そして楽しい取り組みを通じて発展していく地域福祉となるよう、尽力していきます。

民生委員・児童委員 地区福祉委員

条件は？ どうやってなるの？

民生委員・児童委員や地区福祉委員は、下表の通り条件付きで地域住民から推薦・選出されます。

地域福祉の要となる役割ですが、現在は担い手不足が課題

となっています。民生委員・児童委員や地区福祉委員の推薦・選出などについて関心のある人は、市社会福祉協議会 ☎ 072(759)5200 へ。

	民生委員・児童委員	地区福祉委員
条件・選出方法	地域の実情をよく知り、福祉活動やボランティア活動などに理解と熱意があるなどの要件を満たす、その地域の住民。自治会やコミュニティの推薦を受け、川西市民生委員推せん会が推薦。	地域の困りごとを把握でき、継続して地域活動に参加できる、その地域の住民。自治会やコミュニティ組織、民生委員児童委員協議会、保護司会、青少年補導委員会、老人クラブ、PTA、子ども会、障がい者団体などからの選出と地区推薦。
任期	3年。再任可	2年。再任可

まずは
できることから

つながり 支え合い してみませんか

地区福祉委員会では、サロン・カフェなどの居場所や、訪問型の助け合い活動などを通して、つながりや支え合いの地域づくりを進めています。4～5ページで紹介した「なのはな」がその一例です。

活動内容は、在宅の1人暮らしの高齢者などを対象に、

昼食会や歓談、買い物代行、外出介助（通院・買い物）、掃除、ゴミ出しなど。子育て支援や高齢者施設での支援（掃除・行事手伝い・車イス介助）なども行っています。あなたも地区福祉委員会のボランティアに参加してみませんか。詳しくは市社会福祉協議会 ☎ 072(759)5200 へ。

特技や経験を生かして

ボランティア やってみませんか

ちょっとだけ

誰かの
役に立ちたい

友達・仲間を
増やしたい

健康のため
体を動かしたい

市内のボランティア活動センター登録グループの中から、特技や趣味などを生かした活動内容を紹介します。他にもボランティア活動は数多くあります。

詳しくは市社会福祉協議会 ☎ 072(759)5200 へ。

▶音楽

- ・各種施設や地域のイベントでマンドリンやギター、クラシックギター、ハーモニカ、和太鼓などを演奏
- ・福祉施設やイベントでアンサンブルや児童コーラス

▶運動

- ・ハイキングで健康維持・増進するイベントの運営
- ・健康維持のための「いきいき健康体操」「健康吹き矢」や講演会の開催とボランティアの育成
- ・フラダンスで高齢者・介護者と親睦を図る
- ・モルックを通して地域のコミュニティを活性化
- ・モルック棒を使ったヨガで、心と体を整える活動
- ・社交ダンスや健康体操で高齢者の介護・認知症予防

▶文化活動

- ・市立桜が丘小学校の児童にお花とお茶を教える
- ・着物の着付け講座やワークショップなど和文化、日本の工芸を守り伝えていく

- ・お茶会や囲碁などで高齢者の介護・認知症予防
- ・よさこい踊りや大正琴、詩吟、剣舞などをイベントや福祉施設などで披露

▶その他

- ・子ども会や老人クラブ、幼稚園などでマジックショー
- ・アロマテラピーやハンドマッサージを通して元気や癒しを届ける活動とボランティアの育成

地域人材マッチング制度

活動したい市民（地域人材）と地域団体を結びつけるための仕組み。詳しくは市民活動センター ☎ 072(759)1826 へ。



福祉と医療の総合情報サイト「かわナビ」

ボランティア情報や福祉施設など社会資源を集約したシニア向けサイト。詳しくは介護保険課 ☎ 072(740)1148 へ。



地域福祉を担うのは、これからの地域で暮らす一人一人。主役は皆さんです。

行政の福祉は、年齢や所得、障害等級、要介護度などで対象を決め、サービスを提供する制度です。同条件の人が同じようにサービスを受けられるメリットがあります。

一方で、制度と制度のはざまにいる人や自ら助けを求められない人に、支援が届きにくいという課題があります。そこで大切なのが住民主体の地域福祉活動です。その目的は、困っている人や困るかもしれない人に寄り添い、必要な支援につなげることです。また、制度と制度のはざまにおられる方に気付き、新たな制度づくりにつなげるプロセスでもあります。

当然、そのプロセスでは行

市長メッセージ

地域福祉は みんなが主役

市長 越田 謙治郎



政ともに解決に向けて取り組めます。市も従来の縦割りではなく、一人一人の困りごとに寄り添うための体制の整備を続けており、地域福祉の中心的な役割を持つ社会福祉協議会に対して、最大限のバックアップを行っています。

現状の最大の課題は持続可能性です。支援が必要な高齢者が増える一方、定年延長で地域活動の人材が不足しています。ただ、地域福祉の原点は、支援する人とされる人が固定化するものではなく、お互いに支え合うこと。支援を受けていた人が、支援する側になることもあるのです。

今回紹介した最前線の活動だけではなく、小さな参加の積み重ねが大きな福祉につながります。興味を持った方は、市や社会福祉協議会にご連絡いただければと思います。

8年ぶりに 市民栄誉賞を贈呈

ヴィッセル神戸の監督 吉田孝行さん（東谷中学校出身）が受賞



日本プロサッカーリーグ
ヴィッセル神戸 監督

吉田 孝行 さん

川西市出身。市立東谷中学校を卒業後、滝川第二高等学校を経て横浜フリューゲルス（現 横浜F・マリノス）に入団。平成11年元日の天皇杯決勝で、優勝に導く伝説のゴールを決める。他クラブを経て、平成20年にヴィッセル神戸へ移籍。J1 通算 356 試合 53 得点。

25年に現役を引退し、ヴィッセル神戸のコーチなどを歴任。29年8月～30年9月、令和元年4～6月までヴィッセル神戸の監督を務めた。他クラブの監督などを経て、4年6月に3度目の監督に就任。5年にはヴィッセル神戸をJ1リーグ初優勝に導いた。



©VISSEL KOBE



問い合わせ

秘書課 ☎ 072(740)1103

輝かしい成果や成績を収め、市民に希望や活力を与えた著名人に贈られる市民栄誉賞。市出身でヴィッセル神戸の監督である吉田孝行さんが受賞し、1月15日に市役所で贈呈式を行いました。

ヴィッセル神戸は平成7年に創部し、神戸市に本拠地を置くJ1リーグのサッカークラブです。吉田さんは、選手時代からヴィッセル神戸で活躍。令和4年6月に、3度目のヴィッセル神戸の監督に就任すると、当時最下位だったチームを立て直し、J1残留を果たしました。

令和5年には、2023明治安田生命J1リーグで、ヴィッセル神戸を悲願の初優勝に導きました。また、自身初のJ1優勝監督賞を受賞しました。

吉田さんは「川西で中学時代を過ごしました。当時はプロになれるとは思っていませんでした。顧問の先生が熱心で、選考会時には高校まで送り迎えをしてくれました。その先生がいなければ今の自分はいないので、感謝しています。自分の原点である川西で、素晴らしい賞をいただけて光栄。関わる人全員に感謝したい」と喜びを語りました。

テーマは「子どもの意見表明について」

教育のミライ 講演会を開催

問い合わせ 政策創造課

☎ 072(740)1120
Fax 072(740)1315

2月17日(土)
午後1時～3時
アステホール

講師
名古屋大学大学院
教育発達科学研究科
教授

内田良さん

学校内で子どもや教師に起こるリスクの調査研究をもとに啓発活動を行う。部活動や校則の問題、教員の働き方改革などに関する著作物も多数出版している。



令和5年に行った児童生徒との意見交流会や地域住民とのタウンミーティングで、教育への思いを聞き、教育大綱を作成しました。

6年度から始まる同大綱の完成を記念して、市の考えを伝えるとともに、「子どもの声を聴く、子どもを信じる」校則改革が教えてくれることについて、名古屋大学大学院教育発達科学研究科教授の内田良さんの講演会を行います。

▼教育大綱とは

市の教育、学術および文化の振興に関する総合的な施策について、目標や方針を定めるもの。

▼開催概要

2月17日(土)午後1時～3時
にアステホールで行います。
定員は250人。

また、託児室を準備予定
です。申し込み時に託児希望の有
無を選択してください(先着
8人。希望者には別途連絡)。

▼申し込み方法

2月12日(休)託児希望者は8

日(木)までに、市ホームページ

の申し込みフォームから必要
事項を入力するか、市役所4階
の政策創造課、大和行政セン

ター、各公民館、アステ市民プ
ラザに備え付けの申し込み用紙
に必要事項を書き、〒666-1
8501:政策創造課へ(郵便

番号と課名で届きます。電話・
ファクス可)で、定員超過の
場合は抽選。抽選

結果に関わらず、
13日(火)にメール
で通知します。



画廊経営者 佐野恵美子さんが受賞

市民文化賞を贈呈

文化的活動での功績が顕著で、文化の発展に貢献した人に贈られる市民文化賞。市出身・在住の佐野恵美子さんが受賞し、12月28日に市役所で贈呈式を行いました。

佐野さんは、平成6年に「SANO 企画・画廊シャノワール」(小花1)を開館。さまざまなアーティストが制作した油彩・水彩・墨絵・版画・陶芸・染色・吹きガラスなどの展示会を年40回以上開催しています。

また、市芸術家協会のチャリティ展示会や、阪神・淡路大震災、東日本大震災に関連した展示などでアーティストとのつながりを助け、阪急・能勢電鉄川西能勢口駅前でアートにふれられる機会を提供し続けています。

佐野さんは「長年、川西で画廊を運営してきたことが評価されてとてもうれしいです。今後も頑張ります」と喜びを語りました。



問い合わせ 秘書課 ☎ 072(740)1103

市制70周年記念でU18部門を新設

川西市展

KAWANISHI
ART EXHIBITION

展示期間 **1/30** 火 ~ **2/3** 土

いずれも午前10時—午後5時（3日は3時まで）

会場 **キセラ川西プラザ**

一般の7部門とU18の3部門

市民の文化向上のために行っている「川西市展」。令和5年度も多くの作品が集まりました。その中から入選した作品を展示します。部門は洋画、日本画、書、彫刻・立体造形、工芸、写真、現代美術の7部門です。

また、5年度から市制70周年を記念して、若年層が作品を発表できる機会を増やすため、U18部門を設立。絵画、書、写真の3部門の入選作品を展示します。

最終日の2月3日午後1時—2時に表彰式を行い、その後審査員による作品解説を行います。

市立ギャラリーかわにしでも入賞作品を展示

2月7日(水)~13日(火)に、川西能勢口駅高架下にある市立ギャラリーかわにしで特別展示会を開催。5年度作品の各部門一席から三席を展示します。

詳しくは市ホームページへ ▶



問い合わせ 文化・観光・スポーツ課 ☎ 072(740)1106

令和6年能登半島地震

義援金を受け付けています

問い合わせ
地域福祉課 ☎ 072(740)1172

県と県議会、地方4団体を中心に、民間団体の協力を得て「令和6年能登半島地震兵庫県義援金募集委員会」を設立。被災者支援のための義援金を受け付けています。



【受け付け期間】

4月30日(火)まで

【受け付け方法】

下記の口座へ振り込むか、市役所1階の地域福祉課と市民課に備え付けの義援金箱へ

【振り込み口座】

三井住友銀行兵庫県庁出張所／
普通 3294602 / 令和6年能登半島地震
兵庫県義援金募集委員会

また、日本赤十字社でも義援金を受け付けています。詳しくは右上の市ホームページへ。



対象者は早めに登録して災害に備えましょう

避難行動要支援者名簿への登録を受け付けています

問い合わせ 地域福祉課 ☎ 072(740)1172

災害時に自力での避難が困難な人の安否確認を、地域の自治会や民生委員・児童委員、地区福祉委員などと協力して行います。

希望者は事前に市役所1階の地域福祉課に名簿登録シートを提出して登録してください。同シートの受け取り方法など詳しくは市ホームページへ。



【対象者】

次のいずれかに該当し、自力での避難が困難な人。

- ① 65歳以上で1人暮らしの人
- ② 要介護認定5・4の在宅高齢者
- ③ 肢体不自由者(下肢、体幹、移動機能が1・2級)、視覚障がい者(1・2級)、聴覚障がい者(2級)、内部障がい者(1級)、知的障がい者(A判定)、精神障がい者(1級)
- ④ その他の理由で自力での避難が困難な人

子どもは 6,000円分 高齢者は 3,000円分

子どもと高齢者に ギフト券を配付します

問い合わせ 政策創造課 ☎ 072(740)1120

物価高騰による生活費の負担軽減のため、子どもと高齢者にギフト券を配付します。

対象は、令和6年1月1日時点で市に住民登録がある18歳以下の子どもと65歳以上の高齢者。

券種はJCBギフトカードで、子どもは6,000円分、高齢者は3,000円分です。

3月以降に65歳以上の高齢者から順次、ゆうパックで発送します。

広報誌3月号では、コールセンターの電話番号、受け取り時に配慮が必要な人への対応方法などを掲載予定です。

詳しくは市ホームページで確認してください。



4月14日(日)に清和源氏まつりを開催

時代衣装で練り歩く 懐古行列に参加しませんか

問い合わせ

文化・観光・スポーツ課 ☎ 072(740)1161

時代衣装を身にまとうて練り歩く懐古行列出演者の少年少女武者や稚児、一般武者を募集します。

希望者は2月1日(木)～29日(日)に市ホームページの申し込みフォームから必要事項を送信してください(先着順。重複応募可)。抽選結果に関わらず連絡します(当選者には3月中旬に当日の案内や入金方法を案内)。



【少年少女武者】

▷対象=4月14日時点で小学生の児童 ▷費用=9,000円▷定員=30人程度

【稚児】

▷対象=4月14日時点で4～8歳の子どものみ ▷費用=7,000円▷定員=50人程度

【一般武者】

▷対象=4月14日時点で高校生以上の人 ▷費用=3万3,000円▷定員=若干名

ひょうご家計応援キャンペーン第三弾

プレミアム付デジタル券 「はばたん Pay +」を販売

問い合わせ 産業振興課 ☎ 072(740)1162

物価高騰が継続する中、県では新年度への準備などが円滑に行えるように、はばたん Pay + (プラス)を活用したキャンペーンの第三弾を実施します。募集開始は2月1日(木)です。

携帯電話販売店などと連携し、高齢者などのスマートフォン操作が不慣れな人へのサポートも実施する予定です。

対象は県民で、1口6,250円を5,000円で購入可能(申し込み上限は一人当たり4口)。第一・二弾に申し込んだ人も申し込めます。

利用可能な店舗は、スーパーやコンビニ、ドラッグストア、家電量販店、飲食店、直売所、商店街の小売店などです。利用期間は3月11日(月)～6月30日(日)。なお、利用期間は県議会の議決が得られた後に確定します。

2月1日(木)～25日(日)午後8時に、はばたん Pay +のアプリをダウンロードの上、申し込みをしてください。

詳しくははばたん Pay +特設サイト
● <https://habatan-pay-plus.com/>で確認を。



知明湖キャンプ場と国崎せせらぎ広場

令和6年4月1日から 一体的な運用を開始します

問い合わせ 知明湖キャンプ場 ☎ 072(734)6747
文化・観光・スポーツ課 ☎ 072(740)1161

国が管理していた国崎せせらぎ広場は、市の管理に変わりました。

そのため、無料で開放していた同広場は、4月1日(月)から知明湖キャンプ場と一体的な運用を開始。キャンプサイトとして、より快適で楽しめる施設をめざします。

4月以降に利用する場合は、予約と施設利用料が必要です。詳しくは、市ホームページを確認してください。



パブリックコメントを実施

寄せられた意見と市の検討結果を公表します



問 答 欄 寄 担 当 課

パブリックコメントとは

行政活動に市民が参画する手法の一つ。市民生活に大きな影響のある計画などを決めるときに、素案ができた時点で趣旨や内容などを公表します。

市民などから意見を募集し、市の検討結果を公表する手続きのことです。

寄せられた意見は市ホームページなどで公表

寄せられた意見は市の検討結果とともに、市ホームページに掲載する他、各担当課、市役所2階の市政情報コーナー、大和行政センター、各公民館、各コミュニティセンター、パレットかわにし、中

央図書館などで閲覧できます（氏名など個人情報公表しません）。

なお、電話での意見に対する個別の回答は行いません。

「川西市教育大綱（案）」他6案の検討結果を公表

令和5年11月12月に実施した川西市教育大綱（案）など7案へ寄せられた意見と市の検討結果を、川西市教育大綱（案）は3月1日（金）まで、その他の計画案は2月15日（木）から3月15日（金）まで公表します。

詳しくは、各担当課（下表参照）へ問い合わせるか、市ホームページで確認してください。



問い合わせ

川西市教育大綱（案）	政策創造課	☎ 072(740) 1120
第2次川西市健康まちづくり計画（案）	保健・医療政策課	☎ 072(740) 1136
新名神高速道路インターチェンジ周辺土地利用計画（案）	都市政策課	☎ 072(740) 1201
川西市空き家対策・マンション管理適正化推進計画（案）	住宅政策課	☎ 072(740) 1205
第6期川西市地域福祉計画（案）	地域福祉課	☎ 072(740) 1172
川西市障がい者プラン 2029（案）	障害福祉課	☎ 072(740) 1178
川西市公共交通計画（案）	交通政策課	☎ 072(740) 1180

市民農園の利用者を募集

農業に挑戦してみませんか

問い合わせ

産業振興課 ☎ 072(740) 1164 Fax072(740) 1332

令和6年度の市民農園「グリーンファーム川西・西畦野」の空き区画（4区画分）の利用申し込みを受け付けています。1区画は約40平方メートル。

期間は4月～7年3月31日。申込者には2月25日（日）午前10時に現地説明会を実施。説明会については管理組合から連絡します。

対象は市民で、費用は年9,000円です。有料駐車場もあります。

申し込みは、住所、氏名、電話番号を2月16日（金）までに電話かファクスで産業振興課へ（抽選）。申し込み内容は市から同組合へ提供します。

場所など詳しくは、右上の市ホームページで確認してください。



リユース子ども服譲渡会を開催

「ふくれル」参加しませんか

問い合わせ

美化推進課 ☎ 072(744) 1124

平成30年から開始した、市内保育所・幼稚園・小学校などに設置した回収ボックスに寄付してもらった子ども服を必要な人に無料で譲渡する「ふくれル」。新生児～小学6年生（身長50～160センチ）向けの服の譲渡会への参加者を募集します。

開催日は3月9日（土）。第1部は午前11時から、第2部は午後1時20分からです。場所は市役所7階会議室で行います。定員は各部30家族（1家族2人まで。未就学児は人数に含まない）。

2月9日（金）までに申し込み専用フォームから送信してください（抽選）。重複応募不可。抽選結果に関わらず、メールで通知します。



市・県民税の申告と確定申告

問い合わせ 市民税課 ☎072(740)1132

●市・県民税の申告

所得税の確定申告をする人は申告不要です。確定申告をしていない場合でも、市・県民税の申告をすることで市・県民税が減額になることがあります。詳しくは、市ホームページが市民税課で確認してください。

市・県民税の申告書は、オンラインで作成できます。詳しくは市ホームページへ。混雑回避のため、申告書の郵送での提出に協力してください。窓口での提出は、地区ごと(右表)に期間を決めて受け付けます。



市・県民税申告の受け付け

対象者(住所別)	受け付け日時	場所
令和5年に収入があった人 ①〒666-00XXの地域と満願寺町 ②〒666-01XXの地域と市外 ③市内全域	①2月16日(金)～29日(木)の平日 ②3月1日(金)～12日(火)の平日 ③2月25日(日)と3月13日(水)～15日(金) いずれも午前9時～午後5時	市役所2階の市民税課
令和5年に収入がなかった人(市内全域)	2月16日(金)～3月15日(金)の平日午前9時～午後5時	同1階の国民健康保険課か医療助成・年金課

●確定申告

日時は2月16日(金)～3月15日(金)(土・日曜日、祝日は除く。ただし2月25日(日)は実施)の午前9時～午後4時。場所は伊丹市立産業振興センター(伊丹市

宮ノ前2-2-2)です。なお、市内で確定申告の相談や受け付けは行いません。詳しくは市ホームページや広報誌1月号で確認してください。



国民健康保険・後期高齢者医療制度に加入している人へ

問い合わせ 国民健康保険課 ☎072(740)1170 医療助成・年金課 ☎072(740)1108

所得税と市・県民税(住民税)が源泉徴収(特別徴収)されている上場株式等の配当所得・株式譲渡所得などがある場合、源泉徴収(特別徴収)のみで納税を終わらせるか、確定申告を行うかを選択できます。

源泉徴収のみで納税を終わらせる

住民税の所得に加算されないため、保険税(料)や自己

負担割合、高額療養費自己負担限度額などの算定対象となりません。

確定申告を行う

住民税の所得に加算されるため、保険税(料)や自己負担割合、高額療養費自己負担限度額などの算定対象となります。

これからの夫婦像や子育てなどを考える

男女共同参画市民企画員 企画講演会を行います

問い合わせ 人権推進多文化共生課 ☎072(740)1150

テーマは「これからの夫婦・子育て・社会のありかた」。落語とトークショーを行います。

日時=2月23日(水)午後2時～3時半▶

場所=アステホール▶講師=落語家の笑

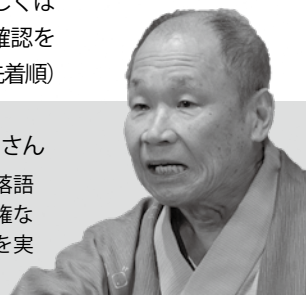
福亭松枝さん▶定員=300人▶その他=保育あり(1歳半以上の未就学児。先着8人。2月9日(金)までに予約)。保育の申し込み方法など、詳しくは

右上の市ホームページで確認を

▶申し込み=当日会場へ(先着順)

講師 **笑福亭 松枝** さん

松竹芸能(株)と(公財)上方落語協会に所属する落語家。人権などをテーマに全国で講演会を実施している。



緊急時に対応する

緊急通報装置と 非常用ペンダントを貸与

問い合わせ 各担当へ

65歳以上の1人暮らしの高齢者などを対象に、自宅での緊急時にボタンを押すと委託事業者の受信センターへ通報できる緊急通報装置と非常用ペンダントを貸与。申請時には近くに住む協力員の登録が必要です。

詳しくは市ホームページか、事業内容や協力員の登録方法などは地域福祉課☎072(740)1174、利用申し込みは、各地域の地域包括支援センター(東谷☎072(790)4055、清和台☎072(799)6800、緑台☎072(792)6055、多田☎072(790)1301、明峰☎072(793)2703、川西☎072(755)1041、川西南☎072(755)3315)へ。

詳しくは市ホームページか、事業内容や協力員の登録方法などは地域福祉課☎072(740)1174、利用申し込みは、各地域の地域包括支援センター(東谷☎072(790)4055、清和台☎072(799)6800、緑台☎072(792)6055、多田☎072(790)1301、明峰☎072(793)2703、川西☎072(755)1041、川西南☎072(755)3315)へ。

詳しくは市ホームページか、事業内容や協力員の登録方法などは地域福祉課☎072(740)1174、利用申し込みは、各地域の地域包括支援センター(東谷☎072(790)4055、清和台☎072(799)6800、緑台☎072(792)6055、多田☎072(790)1301、明峰☎072(793)2703、川西☎072(755)1041、川西南☎072(755)3315)へ。

詳しくは市ホームページか、事業内容や協力員の登録方法などは地域福祉課☎072(740)1174、利用申し込みは、各地域の地域包括支援センター(東谷☎072(790)4055、清和台☎072(799)6800、緑台☎072(792)6055、多田☎072(790)1301、明峰☎072(793)2703、川西☎072(755)1041、川西南☎072(755)3315)へ。

詳しくは市ホームページか、事業内容や協力員の登録方法などは地域福祉課☎072(740)1174、利用申し込みは、各地域の地域包括支援センター(東谷☎072(790)4055、清和台☎072(799)6800、緑台☎072(792)6055、多田☎072(790)1301、明峰☎072(793)2703、川西☎072(755)1041、川西南☎072(755)3315)へ。

詳しくは市ホームページか、事業内容や協力員の登録方法などは地域福祉課☎072(740)1174、利用申し込みは、各地域の地域包括支援センター(東谷☎072(790)4055、清和台☎072(799)6800、緑台☎072(792)6055、多田☎072(790)1301、明峰☎072(793)2703、川西☎072(755)1041、川西南☎072(755)3315)へ。

詳しくは市ホームページか、事業内容や協力員の登録方法などは地域福祉課☎072(740)1174、利用申し込みは、各地域の地域包括支援センター(東谷☎072(790)4055、清和台☎072(799)6800、緑台☎072(792)6055、多田☎072(790)1301、明峰☎072(793)2703、川西☎072(755)1041、川西南☎072(755)3315)へ。

詳しくは市ホームページか、事業内容や協力員の登録方法などは地域福祉課☎072(740)1174、利用申し込みは、各地域の地域包括支援センター(東谷☎072(790)4055、清和台☎072(799)6800、緑台☎072(792)6055、多田☎072(790)1301、明峰☎072(793)2703、川西☎072(755)1041、川西南☎072(755)3315)へ。



※祝日・振替休日は実施しません。相談内容や時間、定員など詳しくは予約・問い合わせ欄に記載の担当課へ問い合わせてください。

2月 相談の案内

専門相談

市外局番は072です。

相談名	日程・場所	予約・問い合わせなど
弁護士法律相談 (同内容の相談は1回限り)	11日(祝)・25日(日) アステ市民プラザ	生活安全課 ☎(740)1333 相談日の9日前の金曜日 から電話予約 (先着順)
	7・14・21・28日 ・3月6日(水) 生活安全課	
司法書士法律相談	13・27日(火) 生活安全課	
家事調停相談	8・22日(休) 生活安全課	生活安全課 ☎(740)1333 相談日の原則1週間前の 同じ曜日から電話予約 (先着順)
国税相談	1日(木) 生活安全課	
行政書士相談	6日・3月5日(火) 生活安全課	
土地家屋調査士相談	20日(火) 生活安全課	
国などへの 行政相談	5日(月) 東谷公民館	生活安全課 ☎(740)1333 当日会場へ
	8日(木) 生活安全課	
消費生活・ 多重債務相談	月～金曜日 消費生活セン ター	消費生活センター ☎(740)1167 (16:00ま で) 電話相談可
年金相談	月～金曜日 医療助成・年金課	医療助成・年金課 ☎(740)1171
	28日(水) アステ市民プラザ	尼崎年金事務所 ☎06(6482)4414 電話予約
犯罪被害者相談	5・26日(月) 生活安全課	犯罪被害者等ホット ライン ☎(740)2050 相談日の前週(木)までに電話予約
空き家相談	3月7日(木) 住宅政策課	住宅政策課 ☎(740)1205 3月1日(金)までに予約
市民活動・NPO・ 起業サポート相談	火曜日 パレットかわにし	市民活動センター ☎(759)1826 要予約

人権相談

市外局番は072です。

相談名	日程・場所	予約・問い合わせなど
特設人権相談	16日(金) 人権推進多文化 共生課相談室	人権推進多文化共生課 ☎(740)1150 予約優先
女性のための 相談	火～木曜日 パレットかわにし	男女共同参画センター ☎(759)1856 要予約。電話相談可
	月・金曜日 電話相談のみ	男女共同参画センター ☎(759)1857 (10:00～ 12:00)
DV相談	月～金曜日	配偶者暴力相談支援 センター ☎(758)0708
セクシュアル・ マイノリティ相談	22日(木) 総合センター	総合センター ☎(758)8398
生活人権相談	月～金曜日 総合センター	総合センター ☎(758)8398 電話相談可

労働相談

市外局番は072です。

相談名	日程・場所	予約・問い合わせなど
労働相談	14・28日(水) 産業振興課	産業振興課 ☎(740)1162 要予約
キャリア・ カウンセリング	5日(月)・13日(火) 19・26日(月) パレットかわにし	産業振興課 ☎(740)1162 要予約
職業相談	月～金曜日 パレットかわにし	川西しごと・サポートセ ンター ☎(757)6380
若者キャリア サポート	月～金曜日 (内容で曜日指定) パレットかわにし	若者キャリアサポート 川西 ☎080(2575)6796 要予約

子ども相談

市外局番は072です。

相談名	日程・場所	予約・問い合わせなど
子育ての 悩み相談	月～金曜日 キセラ川西プラザ3階	子ども若者相談センター ☎(740)1248 電話相談可
	月～日曜日 (第3金曜日は除く) アステ市民プラザ	子育て支援ルーム ☎(740)1125 (10:00～ 16:00) 電話相談可
	月～金曜日 萩原番番館2階	子育て支援拠点 TSUNAGARI ☎(759)9000 電話相談可
こども悩みの 電話相談	月～金曜日 キセラ川西プラザ2階	子ども若者相談センター ☎(758)7830
子どもの 人権相談	月～金曜日 子どもの人権オンブズ パーソン事務局相談室	子どもの人権オンブズパ ーソン ☎0120(197)505 (10:00～18:00) 電話相談可
子どもの育児 ・発達相談	月～金曜日 川西さくら園	川西さくら園 ☎(755)1772 電話相談可。来園は要予約
教育相談	月～金曜日 キセラ川西プラザ2階	子ども若者相談センター ☎(757)8080 面接は要予約
児童虐待 などの相談	月～金曜日 キセラ川西プラザ2階	子ども若者相談センター ☎(740)1152
	月～金曜日 キセラ川西プラザ3階	県川西子ども家庭 センター ☎(756)6633 児童虐待防止24時間 ホットライン ☎(759)7799
子ども・若者 総合相談	予約制 キセラ川西プラザ2階	子ども若者相談センター ☎(758)5044 要予約
すくすく 乳幼児相談	16日(金) 保健センター	保健センター ☎(758)4721 要予約。2日(金)から受け付け

福祉相談

市外局番は072です。

相談名	日程・場所	予約・問い合わせなど
社協福祉 総合相談	月～金曜日 キセラ川西 プラザ1階	社会福祉協議会 ☎(759)5200
心配ごと相談	①月曜日(福祉 部相談室)②木 曜日(キセラ川 西プラザ1階)	①地域福祉課 ☎(740) 1328 ②社会福祉協議会 ☎(759)8611 (13:30～ 16:00)
司法書士による 成年後見相談	21日(水) キセラ川西 プラザ1階	成年後見支援センター ☎(764)6110 16日(金)までに予約
心の相談	16日(金) 市医師会医療会館	障害福祉課 ☎(740)1178 要予約
知的障がい児(者) のための相談	8日(木) キセラ川西 プラザ1階	手をつなぐ育成会 ☎(786)9244 6日(火)までに予約
精神障がい者の 家族のための相談	28日(水) キセラ川西 プラザ1階	むぎのめ家族会 ☎070(8427)5147 電話相談可 要予約
障がい当事者との ピアカウンセリング	予約制 キセラ川西 プラザ1階	市障がい者基幹相談支援 センター ☎(758)6228
認知症高齢者 電話医療相談	月～金曜日 電話相談のみ	市医師会事務局 ☎(759)6950 (10:00～ 12:00)
介護サービス 相談	13・27日(火) キセラ川西 プラザ1階	面談と電話相談 ☎(759)8611(13:30～15:30) 介護保険課 ☎(740)1148
生活困窮者 自立相談	月～金曜日 地域福祉課	くらしとしごとの応援カウ ンター ☎(740)1189 要予約

いろいろな
知りたい
答えたい

かわにしのイマ

kawanishi
ing



最近市で起きたことや、市が取り組んでいること…
川西の今を届けます

被災地へ職員を派遣

地震などの大きな災害に備えるために

問い合わせ 危機管理課 ☎072(740)1145

能登半島地震に対する市の支援

市では、被害が甚大な石川県珠洲市を中心に、避難所支援や緊急消防援助隊としての現地活動に10人（1月19日時点）を派遣。今後、給水車の派遣などを予定しています。また、市役所内に義援金箱を設置したり、市営住宅の提供したりするなど、引き続き支援を行います。

一人一人が改めて備える

大震災の発生時、市内では最大避難者を約4万6,000人と想定。そのうち建物が全壊するなど備蓄品を持ち出せない人が3万人・9万食（1日分）の食料や簡易トイレなどを備蓄しています。備蓄には限りがあります。まずは、最低3日分、可能な限り1週間分以上の備蓄を心掛けましょう。



インスタライブで話そう!

おしえて
コッシー



Vol.10

2月7日 水

午後8時
—8時40分



インスタアカウント@city_kawanishi

市公式 Instagram でインスタライブを行います。市長と参加者がオンラインでつながり、投稿してもらった疑問にその場で答えていきます。ぜひ参加してください。

問い合わせ 広報広聴課 ☎072(740)1104

3月末に事業者を選定予定

川西病院跡地に福祉施設の整備を進めています

問い合わせ 地域福祉課 ☎072(740)1172

市では、旧市立川西病院跡地に、市内の北部地域の生活を支える施設を整備する準備を行っています。

民間事業者による介護サービス事業や障がい者の地域生活を支援する障害福祉サービス事業など、さまざまな事業を実施する福祉施設を整備します。

同施設の整備に向けて、令和5年12月に民間事業者からの提案募集を開始し、6年3月末までに民間事業者を選定する予定です。

今後、事業者や内容などが決まり次第、広報誌や市ホームページなどでお知らせします。

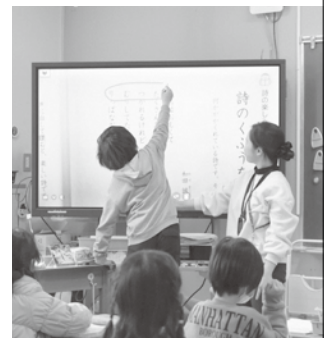
効果的な教育の実現をめざします

デジタル化に対応 子どもたちの学びを促進

問い合わせ 教育保育課 ☎072(740)1212

市では、令和2年度に市内の小・中・特別支援学校の子どもたちへタブレットの貸与を開始。教員が授業で使う教材や、子どもたちが作成する資料のデジタル化が進んでいます。

5年度には、教室に約350台の65型電子黒板を配置。画面を触って操作をしたり、専用ペンで書き込んだりすることで、デジタル資料をより活用しやすくなりました。



市内 25 カ所のスピーカーから流れます 情報伝達訓練を2月9日に実施

問い合わせ 危機管理課 ☎072(740)1145

2月9日(金)午前11時ごろ、内閣府がJアラート(全国瞬時警報システム)を通じて、全国一斉に自動で配信。

市内25カ所の屋外スピーカーから、内閣府の全国一斉情報伝達訓練の放送が流れます(当日の気象状況などで中止する場合あり)。緊急時に備えるための大切な訓練放送です。

放送内容が聞き取れない場合は、無料のテレホンガイド☎0120(367)889で確認できます。

2月10日午後5時～11日終日 コンビニとアステの証明書発行を休止

問い合わせ 市民課 ☎072(740)1166
アステ市民プラザ ☎072(740)1115

設備点検によるメンテナンス作業に伴い、2月10日(土)午後5時～11日(日)終日は、コンビニ交付サービスとアステ市民プラザでの証明書発行ができません。詳しくは、コンビニ交付サービスについては市民課、アステ市民プラザの証明書発行については同プラザへ。

2月29日までに申請が必要です 低所得の子育て世帯に5万円を支給

問い合わせ こども支援課 ☎072(740)3007

以下の条件を満たす子どもに、低所得子育て世帯生活支援特別給付金として、子ども一人当たり5万円を支給します。

対象は平成17年4月2日～令和6年2月29日生まれの子ども(特別児童扶養手当対象児は20歳未満)。下記の②③の人は申請が必要です。

申請期限は2月29日(木)(2月末出生の新生児の場合は3月15日(金))。支給条件や対象など、詳しくは市ホームページへ。



▶ひとり親世帯

児童扶養手当の基準を満たす子どもがいるひとり親で、次の①～③のいずれかを満たす人。

- ①令和5年3月分の児童扶養手当受給者(支給済)
- ②公的年金受給で5年3月分の児童扶養手当を受給しておらず、同手当の収入基準額未満の人
- ③物価高騰の影響で同手当の収入基準額未満となった人。

▶低所得の子育て世帯

対象がいる次の①～③のいずれかを満たす人・世帯。

- ①令和4年度と同給付金受給者(支給済)
- ②5年度非課税世帯
- ③物価高騰の影響で非課税相当となる見込みの世帯。

各種手当てを 2月に振り込み

口座の
確認を

特別障害者手当など

問い合わせ 障害福祉課 ☎072(740)1178
こども支援課(育成担当) ☎072(740)1400

福祉手当・特別障害者手当・障害児福祉手当を2月9日(金)に、重度心身障害者(児)介護手当を29日(木)に振り込みます。支払通知書は発送しないため、口座を確認してください。

3カ月以上入院した人や施設に入所した人は、受給資格がなくなる場合があるので申し出てください。

また、障がいのある人で常時介護が必要となった人は、手当の対象になる場合があります。

詳しくは、特別障害者手当と18歳以上の人の重度心身障害者(児)介護手当については、市役所1階の障害福祉課、障害児福祉手当と18歳未満の人の重度心身障害者(児)介護手当については、同3階のこども支援課(育成担当)へ。

児童手当

問い合わせ こども支援課 ☎072(740)1179

2月9日(金)に児童手当(令和5年10～6年1月分)を振り込みます。支払通知書は発送しませんので、口座を確認してください。

納期限は2月29日(木)です

固定資産税・都市計画税〈第4期〉

課税については資産税課☎072(740)1133、納付については市税収納課☎072(740)1135へ。

国民健康保険税〈第9期〉 後期高齢者医療保険料〈第8期〉

詳しくは保険収納課☎072(740)1177へ。

介護保険料〈第8期〉

詳しくは介護保険課☎072(740)1148へ。

休日納付相談窓口は2月25日(日)

市税・保険税(料)

2月25日(日)午前9時半～午後4時に、休日納付相談窓口を開設します。市役所1階の保険収納課☎072(740)1177と介護保険課☎072(740)1148、同2階の市税収納課☎072(740)1135へ。

相談の案内

市政情報

求人・募集

案内
スポーツ

高齢者
福祉

公民館
中央図書館

健康

セミナー

発表・鑑賞
催し

子育て

コラム

ニフ
ユース

新型コロナウイルスワクチン接種のお知らせ

3月31日(日)で自己負担無しでの接種が終了

現行の制度での新型コロナウイルスワクチン接種は、3月31日で終了します。接種時期によっては2回目以降の接種が完了できない場合があります。

接種を希望する人は、早めの接種を検討してください。接種券を持っていない人は右の申し込み専用フォームから申請してください。



市内医療機関での個別接種

市内の医療機関で個別接種を実施しています。

対象の医療機関や予約方法など、詳しくは市ホームページで確認してください。



問い合わせ先が変わります

1月31日で市ワクチンコールセンターを廃止しました。2月1日(休)以降は、下記へ電話連絡してください(平日のみ)。また、窓口が2月5日(月)から保健センター(予防接種担当)に変わります。詳しくは、市ホームページへ。



問い合わせ 保健センター(予防接種担当) ☎ 072(740)1270

新たに送付を希望する人は申し込みが必要 保険税(料)納付済額のお知らせ

問い合わせ 保険収納課 ☎ 072(740)1177
介護保険課 ☎ 072(740)1148

事前に送付希望の登録をした人に、令和5年1～12月の1年間に納付した国民健康保険税・後期高齢者医療保険料・介護保険料の「納付済額のお知らせ」を、1月末に送付しました。

新たに送付を希望する人は、電話か市ホームページから登録してください。詳しくは国民健康保険税と後期高齢者医療保険料は保険収納課、介護保険料は介護保険課へ。

特別児童扶養手当のお知らせ

問い合わせ こども支援課(育成担当) ☎ 072(740)1400

身体か精神に重・中度障がいのある20歳未満の児童を監護する父母か、父母に代わってその児童を養育している人に手当を支給しています(所得制限あり)。申請方法など詳しくはこども支援課(育成担当)へ。

有料バナー広告を募集します

問い合わせ 広報広聴課 ☎ 072(740)1104

市ホームページに掲載する有料バナー広告の広告主を募集しています。

申し込みは掲出希望月の1カ月前までに、市ホームページ掲載の様式に必要な事項を書き、必要書類を添付の上、広報広聴課へ郵送してください。



広報板の利用方法に関するお知らせ

問い合わせ 広報広聴課 ☎ 072(740)1104

市の広報板は、市が後援する行事や市が協力している団体などの案内文書を掲示できます。

適正な利用となるようルールを定めていますが、期限(最長1カ月)を守らずに掲示されていたり、期限内にもかかわらず剥がされたりする状態が散見されます。

多くの人が気持ちよく使えるよう、譲り合ってルールを守った掲示を心掛けましょう。

市の情報をテレビやSNSでも

テレビの地上デジタル放送3チャンネル(サンテレビ)のdボタンで、市の情報や災害時の情報などを発信しています。



災害に備える

ウェブで事前に確認

避難情報や防災マップを市ホームページで公開しています。

災害への備えとして事前に確認してください。



問い合わせ 危機管理課 ☎ 072(740)1145

求人

会計年度任用職員

4月1日採用で任用期間は令和7年3月31日まで(再度任用する場合あり)。

希望者は各担当課に備え付けの申込書(市ホームページからダウンロード可)に必要事項を書き、各担当課へ。



▼地籍調査補助員

採用は1人。主に地籍調査の土地境界確定に関わる業務を行う仕事です。試験日は2月21日(水)。

対 次の①②を満たす人。①地籍主任調査員の資格があるか、地籍調査事業または、土地境界確定・測量業務の経験が2年以上ある②普通自動車運転免許を持ち、パソコン操作(ワード・エクセル)ができる
 申 2月15日(木)までに市役所5階の道路管理課へ
 問 072(740)1182

▼面接相談員

採用は1人。主に生活に困窮している人からの相談を受け、生活保護制度の説明をする仕事です。試験日は2月19日(月)。

対 次の①②を満たす人。①社会福祉士・精神保健福祉士・社会福祉主事任用資格のいずれかの資格がある②普通自動車運転免許を持ち、パソコン操作(ワード・エクセル)ができる

申 2月13日(火)までに市役所2階の生活支援課へ
 問 072(740)1173

▼障害支援区分認定調査員

採用は1人。障がい者の個々の状態に応じて必要とされる標準的な支援の度合いを調査する仕事です。試験日は2月21日(水)。

対 次の①②を満たす人。①障害支援区分認定調査業務(障害程度区分認定調査業務を含む)の経験が1年以上あるか、相談支援専門員の資格があり、事務経験が1年以上ある②普通自動車運転免許を取得
 申 2月15日(木)までに市役所1階の障害福祉課へ
 問 072(740)1178

▼相談支援兼就労支援員

採用は1人。生活に困窮している人からの相談を受け、自立や就労の支援をする仕事です。試験日は2月19日(月)。
 対 普通自動車運転免許を持

ち、パソコン操作(ワード・エクセル)ができ、次の①②⑤のいずれかを満たす人。①国家資格キャリアコンサルタント取得者②3級FP技能検定以上の合格者③社会福祉士か社会福祉主事任用資格がある④厚生労働省委託の生活困窮者自立支援制度人材養成研修修了者⑤公的機関の面接・就労相談や同等の相談業務経験が1年以上ある
 申 2月13日(火)までに市役所1階の地域福祉課へ
 問 072(740)1189

市民温水プール監視員

(公財)市文化・スポーツ振興財団が市民温水プールの監視員を募集。
 申し込み方法など詳しくは同プールへ。
 問 072(755)0257

募集

グリーンフラワーグループ

同グループは、緑化事業を推進するために、公園などで緑化活動を行う登録団体です。登録すると、公園などの花壇に花を植えて管理することが出来ます。



3人以上のグループで登録しませんか。登録方法など詳しくは市ホームページへ。
 問 公園緑地課 072(740)1185

尼崎市立成良中学校 琴城分校の入学希望者

不登校などさまざまな事情で十分な教育を受けられないまま中学校を卒業した人など、市在住で、一定の条件を満たす人が対象。
 夜間に中学校教育を受けられる同校(夜間中学)への入学を希望することが出来ます。

入学条件など、詳しくは教育総務課へ。
 問 072(740)1256

案内

かわにし・いながわ 介護就職フェア

介護職を希望する人に就職説明会を開催。市内や猪名川町の介護事業者14社が参加します。
 事前予約優先で、入れ替え制(約15分)です。
 時 2月16日(金)午後1時から
 場 アステホール
 対 ハローワークに求職登録している人

他失業の認定時に申告する「求職活動」に該当。保育あり(1歳半以上の未就学児。先着8人。2月6日(火)までに予約)
 申 ハローワーク伊丹へ
 問 072(772)8616

違反広告物の除去

県屋外広告物条例に違反しているはり紙などの広告物は随時除去します。
 ボランティア団体の一斉除去活動日は、2月22日(木)と3月29日(金)です。
 問 都市政策課 072(740)1201

高視認性新基準 消防団活動服を購入

(二財)自治総合センターのコミュニティ助成事業(宝くじの助成金)で高視認性新基準消防団活動服を購入。視認性やストレッチ性が向上したため、災害現場で安全かつ迅速に活動できます。
 問 消防本部総務課 072(757)9945

優良運転者(金正賞) 申請を受け付け


主場(二社)川西交通安全協会
 対 令和6年2月1日(月)まで5年間無事故無違反で、家用自動車運転者は金賞受賞後5年以上、営業用自動車運転者は

Information

金賞受賞後3年以上、原動機付自転車運転者は金賞受賞後10年以上経過している人
費 670円

申 窓口のみ。2月1日(木)～29日(木)の平日午前9時～正午、午後1時～4時に運転免許証と交通安全協会会員証、印鑑、費用を持って同協会へ
問 072(759)8947

家畜飼育者は報告が必要

特定の家畜を1頭(羽)以上飼育している人は家畜伝染病予防法で、毎年2月1日時点の飼育状況と飼育場所の所在地を、管轄する家畜保健衛生所へ報告しなければいけません。対象など詳しくは、同所ホームページ
 ● <https://www.kaho-hyogo.jp>


申 郵 所定の報告用紙(同所ホームページからダウンロード可)に必要事項を書き、〒679-2166・姫路市香寺町中村595-15の姫路家畜保健衛生所へ
問 079(240)7005・**Fax** 079(232)2685・**himejike@pref.hyogo.lg.jp**
山岳遭難に注意
 登山中の道迷いや滑落など

相談の案内

市政情報

求人・募集

案内 スポーツ

高齢者 福祉

公民館 中央図書館

健康

セミナー

発表・鑑賞 催し

子育て

コラム

フोटオ ニュース

スポーツ


生涯スポーツ指導者研修会

テーマは、「効果的なストレッチ―座学と実技」。
時 2月10日(土)午前10時～11時50分
 場 総合体育館

講 ミズノ(株)の犬塚健太さん
他 室内用シューズ持参

申 窓口のみ。市役所2階の文化・観光・スポーツ課に備え付けの申込書に必要事項を書き、2月6日(火)までに同課へ
問 072(740)1161
健康体操体験教室
主 市健康体操協会
時 2月2日(金)・9日(金)。いずれも午前9時半～11時
場 市民体育館
他 室内用シューズ持参
問 同協会の片山さん 080(5638)8350

いきいきシニア体験会

軽トレーニングや水中ウォーキングリズム体操など。
主 (公財)市文化・スポーツ振興財団
時 3月7日(木)午後1時～3時・14日(木)午後2時～3時・21日(木)午後1時半～2時半。全3回
場 市民温水プール
対 55～70歳の人
費 45円
定 20人
申 窓口のみ。2月8日(木)午前11時に同プールで受け付け(10時半から整理券配布)
問 072(755)0257
バドミントンオープン大会
女子ダブルス(個人戦)
 費用など詳しくは市バドミントン協会
 ホームページ <http://www.kawanishibadkyo.com>。


フォームから必要事項を送信
問 同協会の的場さん 072(798)1040
グラウンドゴルフ
早春オープン大会
 24ホールの個人戦で行う。
主 市グラウンドゴルフ協会
時 3月16日(土)午前9時から受け付け(雨天時は25日(月))
場 市民運動場
対 市民
費 800円
定 240人
申 072(793)6956
市民ゴルフ大会
主 市ゴルフ協会
時 3月25日(月)午前7時受け付け
場 鳴尾ゴルフ倶楽部
対 市在住・在勤者
費 1万5500円
定 120人
他 1回の申し込みで4人まで可
申 072(793)6956
ホームページ
<https://www.kawanishi-golf.jp/>
問 同協会事務局 06(6155)4050(平日午前9時～午後3時)

家族葬は、公益社



相談無料・随時受付中

事前相談承ります。

オンラインでもご相談いただけます



公益社 弔儀相談センター [24時間・365日受付]

0120-567-701

「終活セット」資料をプレゼント!
お電話にてお申込みください。
(9:00～17:00受付)

広告



公益社 川西多田会館
川西市平野2-5-3 [230045]

△有料広告の内容に関する一切の責任は広告主に帰属します。掲載の申し込みは(株)ジチアード 092(716)1401へ。

高齢者

神戸新聞

金婚夫婦祝式典

主(株)神戸新聞社

時 5月19日(日)午後2時から

場 神戸ポートピアホテル(神戸市中央区港島中町6-10-1)

対 阪神間在住で昭和50年に婚姻届を提出、または挙式した夫婦

申 郵同新聞阪神総局などにある所定の申込書に必要事項を書き、2月29日(木)(必着)までに〒650-8571(住所不要)神戸新聞社事業局(金婚)係へ

問 078(362)7086

老人福祉センター

〈60歳以上が対象〉

緑台 072(792)6889

健康体操

時 2月14日(水)午前10時-11時半

定 25人

申 072(792)2月1日(木)から

出前講座

特殊詐欺の現状と対策。

時 2月19日(月)午後1時半-2時半

福祉

講 川西警察署員

定 30人

申 072(794)2月1日(木)から

一の鳥居 072(794)0615

生活習慣病とその予防

骨粗しょう症や寝たきり予防。骨密度測定も実施。

時 2月29日(木)午後1時半-3時

講 近畿中央ヤクルト販売(株)管理栄養士の小寺実里さん

定 25人

申 072(756)2月1日(木)から

久代 072(756)1321

健康体操

心も体もすっきり、楽しい健康体操。

時 2月20日(火)午後1時-2時半

定 15人

申 072(794)2月1日(木)午前9時半から

カラオケ発表会

カラオケグループと個人参加者が熱唱。

時 2月29日(木)午前9時半-正午

他 室内用シューズと下足袋持参

県立障害者高等技術専門学院

職業訓練生を募集

①ビジネス事務科②総合実務科の訓練生を募集。選考日は3月12日(火)。

対 ①身体などに障がいのある人②知的障がいのある人

定 ①10人②15人

他 事前にハローワーク伊丹に相談要。②は事前の体験入校が必要

申 窓口のみ。応募書類に必要事項を書き、2月21日(水)3月7日(木)にハローワーク伊丹へ

問 同学院 078(927)3230

ふれ愛バザール

お菓子やグッズなどの販売と、舞台イベントを開催。

主 市障がい者自主製品販売促進委員会「みんなの店」

時 2月17日(土)午前10時-午後4時半

場 アステ川西ぴいぷう広場

問 同委員会の石光さん

072(758)2008

耳の日の集い

テーマは「聴覚障害と防災」-聞こえない人も聞こえる人も一緒に学ぼう。防災に関する講演と体験を行う。

主 耳の日の集い実行委員会

時 3月2日(土)午後1時半-4時(1時受け付け)

場 キセラ川西プラザ2階

問 同実行委員会

kawanishudo@gmail.com

ボランテニア活動センター

072(759)5200

ボランテニア活動相談

時 2月17日(土)午前10時-正午

場 キセラ川西プラザ1階

登録ボランテニアグループ説明会

ボランテニア活動センターへの登録や助成基準などを説明する。

時 3月13日(水)午前10時-正午

場 キセラ川西プラザ2階

他 新規グループは3月12日(火)までに要予約

公民館

北陵公民館

072(794)9090

古典文学講座

竹河三帖(匂宮・紅梅・竹河)を読む。

時 2月7・14・21日の水曜日。いずれも午前10時半-正午。

全3回

講 園田学園女子大学名誉教授の福岡昭治さん

定 50人

申 072(794)2月1日(木)午前10時から

いづみ法律行政書士事務所 広告

土日対応 事実婚契約書(公正証書)作成&認証 出張可能

川西市小花1-9-1 森本ビル2階 214号
 ☎072-759-4952

結婚相談所 華結び

オンライン 結婚へ一緒に一歩 面談対応 踏み出しましょう

川西市花屋敷2-5-5-101
 ☎080-6188-1862

行政書士 井口宏
 代表 井口由紀

相続、不動産、空き家のご相談お任せください! 広告

不動産の名義を変え忘れていての方、相続で困っている方、遺言を作りたい方—— まずはご相談ください!

谷口司法書士事務所

司法書士・行政書士 谷口 裕宣
 (大阪司法書士会・大阪府行政書士会所属)

ご相談は、土日・夜間(夜9時まで)対応可能です
 <要予約>

☎0120-914-496

池田市呉服町5番21号 ☎072-747-5006

阪急「池田」駅から徒歩3分(約240m)
 <提携駐車場複数有>

相談の案内

市政情報

求人・募集

案内
スポット

高齢者
福祉

公民館
中央図書館

健康

セミナー

発表・鑑賞
催し

子育て

コラム

フオ
トス

KAWANISHI CITY LIBRARY

中央図書館

☎072(755)2424



▶2月の図書の展示

テーマは、「図書館に行こう!」。図書館の活用法の本や、図書館を舞台にした小説などを紹介します。

▶英語読み聞かせ

国際交流員と市内小学校 ALT 教師による英語での絵本の読み聞かせなど。

時 2月4日(日)午前11時—11時半▷**定** 3歳~小学生▷**定** 40人▷**申**宛当日会場へ

▶ビデオ映写会

「ケアニン—あなたでよかった」(105分)。

時 2月11日(祝)午後2時から▷**定** 30人▷**申**宛当日会場へ

▶ポムポムといっしょ読み

登録グループ「おはなしポムポム」による絵本の読み聞かせや手遊び、ブックトークなど。

時 2月18日(日)午前11時—11時半▷**定** 親子向け▷**定** 20人程度▷**申**宛当日会場へ▷**同**グループの中村さん
☎ 090(8126)5944

▶休館日のお知らせ

2月21日(水)~29日(水)は、図書の特別整理のため休館します。整理に伴い、7日(水)~19日(月)は、図書を1人20冊まで4週間借りることができます。休館中の返却(図書・雑誌)は、同館の返却ポストが各公民館窓口(月~土曜日の午前9時—午後5時、祝日を除く)へ。休館中は返却作業が通常よりも遅くなります。また、各公民館の図書室では閲覧のみ可能です。

東谷公民館
☎072(794)0004

論語講演会

次世代にも伝えたい論語の
こころや人間の在り方(仁・
義)を学ぶ。
主登録グループ「東谷論語を
楽しむ会」

時 2月16日(金)午後1時半—3
時半
講(特非)「論語普及会」相談役
の室屋安宏さん
費500円
定35人
申宛 2月1日(水)午前9時か
ら東谷論語を楽しむ会の竹本
さんへ
問 ☎090(3929)6339

アンガーマネジメント講座
怒りの感情を知り、コント
ロールする方法を学ぶ。
時 3月6日(水)午後1時半—3時
講明治安田生命保険相互会社
派遣講師の向井久美子さん
定50人
申宛 2月15日(水)午前10時から
☎072(798)0770

福祉講座
テーマは「自分らしく最後まで
で生きるには—市成年後見支援
センター「かけはし」について」。
主市・けやき坂コミュニティ

協議会福祉委員会
時 2月20日(火)午後1時半—3時
講市社会福祉協議会職員
定30人
申宛 2月1日(水)午前10時から
川西公民館
☎072(758)0103

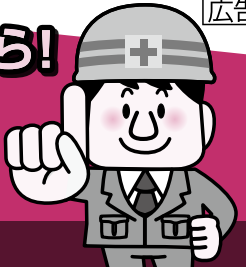
民族学講座
テーマは「ベトナムの少数
民族文化」。
時 2月21日(水)・28日(水)。いづれ
も午後1時半—3時。全2回
講国立民族学博物館教授の檜
永真佐夫さん
定30人
申宛 2月6日(火)午前10時から

健康講座
テーマは「最近の再生医療
について」①会場での対面②
オンライン(Zoom)を利用
で開催。
時 2月29日(水)午後2時半—4時
場キセラ川西プラザ3階
講ふどう整形外科クリニック
院長の不動一誠さん
定①30人②100人
申宛 2月8日(水)午前10時から
①は窓口か電話、②は申し込
み専用フォーム
Logofarm.jp/
f o r m /
t i n 6 / 4 2 7 3 2 3
から送信

QRコード

屋根工事・雨漏り・外壁塗装のことなら!

創業明治34年 藤重 にお任せください!



屋根・外壁で気になること、
お困りごとはありませんか?

屋根診断無料! お見積もり無料!! お気軽にご相談ください!

株式会社藤重 本社 池田市鉢塚3-7-13 http://www.fujijyu.com/ ☎0120-20-2124 兵庫県住宅改修登録 兵住改 P06 第00004号 パナソニックの住まいパートナーズ

△掲載の申し込みは(株)ジチタイアド ☎092(716)1401 へ。 △掲載の申し込みは(株)ジチタイアド ☎092(716)1401 へ。

健康

口腔がん検診

口腔外科専門医による舌や頬などの口腔粘膜の問診・視診・触診。

時 3月15日(金)午後1時半～2時半

場 予防歯科センター

対 受診したことがない人で、治りにくい傷などで不安のある人

申 2月1日(木)から同センターへ

問 072(759)3171

献血併行型骨髄等ドナー登録会

骨髄移植に必要な骨髄等ドナーの登録会。

主 伊丹健康福祉事務所

時 2月16日(金)午前10時10分～11時45分・午後1時10分～3時半

場 市役所1階市民ギャラリー
 問 同事務所 072(785)9433

保健センター
 072(758)4721

保健相談

血圧測定と健康相談。

時 2月1日(木)、3月7日(木)
 いずれも午後1時半～3時

場 総合センター

2月の献血日

時 場 3日(土)午前10時～正午、午後1時15分～4時・川西阪急北側。16日(金)午前10時10分～11時45分、午後1時～4時・市役所

▼献血への協力ありがとうございました

市献血推進協議会が、1月6日に川西阪急前で実施した冬期献血キャンペーンで、400ミッドル97人、200ミッドル6人の協力がありました。

歯科健診

むし歯や歯肉の検診。65歳以上の人は、オーラルフレイル(口の機能の衰え)を口の乾燥度や舌の動きなどで測定。

時 2月6日(火)・20日(火)。いずれも午後1時半～2時20分

場 保健センター
 対 18歳以上

「lets「きんたくん健康体操」」

時 2月16日(金)午後2時半～3時半・28日(水)午前10時～11時

場 総合体育館
 他 室内用シューズ持参

健康運動体験教室

基礎代謝の維持・向上の軽運動と話。

時 2月15日(木)午後1時20分～3時半

場 保健センター

対 医師に運動を禁止されていない人

定 18人

申 先随時受け付け
 生活習慣病予防教室

病態の説明や食生活、おとなの歯と口の健康。①脂質異常症②高血圧症について。

時 ①2月26日(月)②3月1日(金)。いずれも午後1時20分～3時

場 保健センター
 定 各15人

申 先随時受け付け
 肝炎ウイルス検診

40歳以上の市民で、肝炎ウイルス(B・C型)検診を受けたことがない人は、指定の病(医院)へ予約し、2月29日(木)までに受診をしてください。

費用は10000円(70歳以上は無料)。40歳未満の人は、伊丹健康福祉事務所

072(785)2371へ。

川西のイマ、発信中!

川西市公式 YouTube

市が今、伝えたいことを動画で紹介しています。



不妊治療ペア検査・不育症治療をサポート

不妊治療のペア検査費用を一部助成

夫婦(事実婚を含む)で受けた不妊治療のために必要な検査費用のうち、医療保険適用外の検査費用の7割を助成(夫婦1組1回限り)。

申し込み方法など、詳しくは市ホームページへ。



不育症治療の検査・治療費を一部助成

不育症の検査と治療を受けた夫婦に対し、医療保険が適用されない検査費の7割、治療費の5割を助成(1年度に1回)。

申し込み方法など、詳しくは市ホームページへ。



次の①～④
 全てを満たす夫婦

- ① 市在住
- ② 初診日における妻の年齢が43歳未満
- ③ 夫婦そろって受診し、令和5年4月1日以降に不妊の検査を受けている
- ④ 他自治体から同様の助成を受けていない

次の①～⑤
 全てを満たす夫婦

- ① 市在住
- ② 当該助成に係る治療などの期間の初日における妻の年齢が43歳未満
- ③ 2回以上の流産や死産、早期新生児死亡の既往があると医師に診断されている
- ④ 国民健康保険その他の医療保険に加入している
- ⑤ 他自治体から同様の助成を受けていない

相談の案内

市政情報

求人・募集

案内スポット

高齢者福祉

公民館中央図書館

健康

セミナー

発表・鑑賞

子育て

コラム

ニュース

意外と知らない 歯の話

川西市歯科医師会ホームページ
http://kda8020.com/
噛むかむカミング 健康づくり

舌痛症とは、主に中年の女性に発症する疾患で、舌尖（舌先）や舌の縁が、ヒリヒリ、ピリピリ痛む症状です。やけどしたような感じがすると言う人も多く、口腔灼熱症候群とも言われます。

痛みは夜間に多く、食事中にはほとんど感じないことが特徴です。女性タレントの舌がんの手術から、舌がんを心配して歯科医院に来院する人もいます。

原因は、完全に解明されておらず、ストレスが関わることが多いとされています。

例えば、1カ月前から症状が現れた場合、その頃に何か心が不安定やうつ傾向になることがなかったかを注意深く問診すると、子どもの受験や職場での人間関係の変化、夫が定年ですと家にいるようになった、親しい人が亡くなった、自身に病気が見つかって入院を勧められているなどの話が出てくる場合があります。

これらの情報から診断が確定することが多いです。ただ、なぜストレス、うつ、不安などがあると舌に痛みが生じるのかは、まだよく分かっていません。

舌痛症は病気ではありますが、典型的な病気（例えば舌がん）ではないということを患者さんに説明すると、納得して何か治った気がするというようなケースが多いです。

症状が重い場合は心療内科の受診を勧めることもあります。今までお話ししたような症状に身に覚えがある人は、どうか遠慮せずに歯科医院を受診してください。

(市歯科医師会)

舌痛症を知っていますか

2月健康カレンダー

保健センター ☎072(758)4721

色のついている検(健)診は、1年度に1回の受診です。

項目	対象	日	受付時間	備考
半日人間ドック ※オプション検査あり	18歳以上	月・火曜日	9:00~9:30	14日前までに予約。 市内3万4,800円、市外3万8,800円
一般健康診査 健康保険証持参	18~39歳	火・金曜日	12:50~14:45 ※特定健康診査は受診券(医療保険者が発行)が届いてから予約。	問診、診察、身体計測、血液検査、尿検査。一般健康診査は1,000円、特定健康診査は医療保険者が定める負担額(予約制)。 ※特定健康診査の心電図・眼底検査などは、検査や問診などで条件を満たし、医師が必要と認める場合のみ実施。
特定健康診査 受診券、健康保険証持参	40(※)~74歳 ※6年3月31日までに40歳に達する人	※第1・3火曜日は無料歯科健診・相談あり。 ※65歳以上の人はオーラルフレイルチェック(口の乾燥度など)を実施。		
後期高齢者健康診査 後期高齢者医療被保険者証持参	75歳以上など(65~74歳の後期高齢者医療被保険者を含む)			
肝炎ウイルス検診	40歳以上の未受診者など			
前立腺がん検診	50歳以上の男性			血液検査など。予約制1,000円
肺がん検診	40歳以上			胸部X線撮影など。予約制
胃がん検診	35歳以上	金曜日	9:00~10:45	胃部X線撮影など。予約制
大腸がん検診	40歳以上	月~金曜日	9:00~17:00	直接センターへ
子宮頸がん検診	20歳以上の女性	水曜日	13:15~14:15	細胞診など。予約制
乳がん検診	40歳以上の女性	木曜日(月2回程度)	9:00~10:30 13:00~14:30	乳房X線検査など。予約制(隔年度受診)
骨粗しょう症検診	40歳以上の女性	水曜日	12:50~13:00	X線(デキサ法)検査、栄養相談予約制。1,000円

※オプション検査の内容=胸部CT撮影検査1万1,000円、胃カメラ検査3,000円、骨密度検査1,000円(別途料金がかかります)。

項目	対象	日	受付時間	備考
健康相談会	保健センターの一般・特定・後期高齢者健康診査を受けた人	1日(休)・9日(金)	午前 予約時に決定	予約制。健診結果に基づき生活習慣を振り返り、生活習慣病予防のために保健師・管理栄養士などが改善に向けて支援します。
		20日(火)	午後 予約時に決定	

予防歯科センター ☎072(759)3171

項目	対象	日	受付時間	備考
歯科相談	希望者	15日(木)	13:30~14:30	予約制

川西リハビリテーション病院 ☎080(4714)3390

診療科目	受付時間	備考
小児科	月~金曜日 8:45~11:30(要連絡) (祝日・年末年始を除く)	東畦野5-18-1

救急・休日診療(いずれも応急診療のみ)

施設名	診療科目	受付時間
川西リハビリテーション病院(東畦野5-18-1) ☎080(4714)3390	内科 (15歳以上、中学生は除く)	日曜日・祝日・年末年始(12/30~1/3) 10:00~11:30、13:00~15:30(要連絡)
ふれあい歯科診療所(キセラ川西プラザ2階) ☎072(758)7388	歯科	日曜日・祝日・年末年始(12/30~1/3) 10:00~12:30
休日夜間急病診療所(尼崎市水堂町3-15-20) ☎06(6436)8701	眼科・耳鼻咽喉科	日曜日・祝日 9:00~16:00 年末年始(12/29~1/3) 9:00~翌朝5:30 土曜日 18:00~20:30(耳鼻咽喉科のみ)

ふれあい歯科診療所での歯科診療など(予約は電話または窓口) ☎072(758)7388

事業名	実施日	受付時間	対象者
要介護高齢者歯科診療	木・土曜日	13:00~15:30	65歳以上の要介護者
障がい者(児)歯科診療	水・金曜日	13:00~15:30	一般の歯科医院での治療が困難な障がい者(児)

セミナー

ワーク・ライフ・バランス講演会
 テーマは「職場のみんなが対立しない！令和のワーク・ライフ・バランス」。講演会と座談会。
時 2月16日(金)午前10時～11時半
場 市役所7階会議室
対 市民や事業者
講 (特非)「ファザーリング・ジャパン(関西)副理事の堀恭平さん
定 50人
他 市職員「ワーク・ライフ・バランス研修」と同時開催
申 2月13日(火)までに申し込み専用フォームから送信
問 人権推進多文化共生課 072(740)1150
パ パもじいも一緒にみんなで絵本を楽しもう
 ふれあい遊び、絵本の読み聞かせ体験や遊び方など。
時 3月9日(土)午前10時半～11時半
場 総合センター
対 小学校2年生までの子どもと保護者
講 読み聞かせグループ「ぐりとぐら」

定 10組
申 住所、氏名、電話番号、子どもの年齢を男女共同参画センターへ
問 072(759)1856・Fax 072(759)1891
info@gesca-kawanshijp
つ つなげる つなげる
コ コミュニケーション講座
 プラスの感情を促すコミュニケーション方法を学ぶ。職場や地域、家族など身近な人の心と体の不調に気付き、孤立しない・させない土壌づくりを広げる。
時 2月17日(土)午後1時～3時
場 キセラ川西プラザ2階
講 ボランティア団体「ほっとほほえみ」
定 50人
申 住所、氏名、電話番号を2月13日(火)までに地域福祉課へ
問 072(740)1172・Fax 072(740)1311
更 更年期との向きあい方・過ごし方
 女性の生涯にわたる心身の健康保持について学び、更年期を心地よく乗りきる方法や骨盤ケアを知る(ハーブティの試飲あり)。
時 3月4日(月)午後1時半～3時半

時 時半
場 男女共同参画センター
対 女性(パートナー同伴可)
講 理学療法士の門脇ひろみさん
費 2000円
定 20人
他 保育あり(1歳半以上の未就学児。先着8人。2月26日(月)までに予約)
申 住所、氏名、電話番号を同センターへ
問 072(759)1856・Fax 072(759)1891
info@gesca-kawanshijp
他 第1部は、認知症サポートである配食サービス事業所の取り組みや、若年性認知症の人の居場所や就労支援を通して考える共生社会についての講話。第2部は、若年性認知症と診断された当事者の実話に基づいた映画「オレンジ・ランプ」(99分)の上映。
時 3月19日(火)午後1時～4時
場 アステホール
対 市在住・在勤・在学者
講 (一社)SPSラボ若年認知症サポートセンターきずなや代表理事の若野達也さん
定 200人
申 市役所1階の中央地

域包括支援センターに備え付けの申込用紙に必要事項を書き、中央地域包括支援センターへ2月1日(木)以降にファクスで送信か、申し込み専用フォーム <https://logofom.jp/form/> <mailto:TN6/431685> から送信
問 072(755)7581・Fax 072(740)2003
市 市民グループ向け
会 会計初歩講座
 お金の管理の考え方や出納帳の書き方など、会計の初歩について簡単なワークを交えながら学ぶ。
時 3月5日(火)午後2時～4時
場 市民活動センター
対 地域活動・市民活動の会計担当者、講座に関心がある人
講 NPO会計支援センターの村上義弘さん
費 5000円
定 15人
他 保育あり(1歳半以上の未就学児。先着8人。2月27日(火)までに予約)
申 住所、氏名、年齢、電話番号、メールアドレスと、所属がある人は団体名を2月1日(木)から市民活動センターへ

問 072(759)1826・Fax 072(759)1891
info@gesca-kawanshijp
く ぐらしの講座
 テーマは「終活準備—安心して暮らすために今からできること」。人生の終わりや死後の準備のために任意後見制度、死後事務委任契約、遺言書の仕組みなどを学ぶ。
時 2月16日(金)午後1時半～3時
場 市役所2階会議室
対 市民
講 県司法書士会の松井修一さん
定 50人
申 2月1日(木)～9日(金)に生活安全課(消費生活センター)へ(専用申し込みフォームから送信可)
問 072(740)1333
甲 甲種防火管理(新規)講習
時 3月14日(木)・15日(金)。いずれも午前10時～午後4時半。全2回
場 消防本部
対 資格を初めて取得する人
費 5000円
定 70人
他 自衛消防業務講習か消防設備点検資格者講習の修了者は一部科目免除あり

Information

相談の案内

市政情報

求人・募集

案内
スポーツ

高齢者
福祉

公民館
中央図書館

健康

セミナー

発表・鑑賞
催し

子育て

コラム

フォト
ニュース

県民芸術劇場
市民合唱とオーケストラ

ヘンデル メサイア

【曲目】ヘンデル/オラトリオ「メサイア」

指揮：藤岡幸夫

ソプラノ：内藤里美

アルト：大賀真理子

テノール：中川正崇

バリトン：西村圭市

管弦楽：関西フィルハーモニー管弦楽団

合唱：市民合唱団

ローソンLコード(56188)

費用 4,000円
小・中・高生と障がいのある人 2,600円

3/10(日)

午後3時開演

キセラホール
全指定席



川西こころ街シリーズ

津軽三味線 輝&輝

市出身の白藤ひかり(写真左)が結成した川西でもおなじみの輝&輝を招き、結成15周年記念コンサート「日進月歩」を開催。

輝&輝：白藤ひかり、武田佳泉
ゲスト：岡部祐希(民謡)、安藤龍正(津軽三味線・踊他)
ローソンLコード(55918)

3/16(土)

午後3時開演

アステホール
全自由席



●入場券は、みつなかホール、ローソン、楽天チケット他で発売 ●問い合わせは、みつなかホール ☎072(740)1117

申●2月1日(木)から市ホームページへ(同本部の窓口可)

問●072(757)9946

つながりノート連絡会

①第一部「リハビリテーションの目的」②第二部「緑台地域包括支援センターの地域への取り組み」。

主市・猪名川町在宅医療・介護連携支援センター

時3月7日(木)午後2時~4時

場グリーンハイツ第2自治会館

対市民、医療・介護関係者など

講①川西リハビリテーション病院循環器内科の小原章敏さん②緑台地域包括支援センター職員

申●市・猪名川町在宅医療・介護連携支援センターへ

問●072(755)4100

発表・鑑賞

キネマかわにし

「こんにちは、母さん」(10分)を上映。

主市キセラホール指定管理者

時2月21日(水)午前10時~午後1時

場キセラホール

費各1000円
他キセラ川西プラザ事務室窓口で販売中

問●072(744)1515

人権啓発ビデオ上映会

人権をテーマに①「みんなともだち」(アニメ15分)②「Voice:人権の教室」(38分)。

時①2月14日(水)午後3時半②16日(金)午前10時~午後1時・4時

場総合センター

問●072(758)8398

いけばな協会展&体験教室

主市いけばな協会

場市立ギヤラリーかわにし

問同協会の野田さん ☎090(1074)2253

▼いけばな協会展

テーマは「花―春風につて」。

時2月24日(土)午前10時~午後5時、25日(日)午前10時~午後4時

▼初心者いけばな体験教室

時24日午前11時~正午と午後2時~3時

定各20人

対3歳以上

費各1000円
申●同協会の野田さんへ

催し

黒川里山塾

大豆のみそを2コマ作る。

主場黒川里山センター

時2月18日(日)午前10時~正午
対小学生以上

講黒川地域の皆さん

費1500円

定15人程度

申●同センターホームページから送信
シ●https://kurikawa-satoyama.jp/

問●072(738)0107

炭焼き&里山整備体験

森林ボランティア「菊炭友の会」が、黒川・桜の森で炭焼きと里山整備体験を行う。

対高校生以上

費各500円

定各10人

他汚れても良い服装で弁当と軍手、タオル(炭焼き体験はマスク)持参

申●希望コースと希望日、住所、氏名、年齢、性別、電話を希望日の7日前までに同会の中川さんへ

問●090(3970)6688・Fax 072(733)2026・nak@yo.rim.or.jp

▼一日炭焼体験会

時2月18日(日)・25日(日)。いずれも午前8時~午後5時(雨天決行)

▼一日里山整備体験会

時2月27日(火)、3月3日(日)いずれも午前9時半~午後3時(雨天中止)

子育て

子育て講座

イライラすることもある子育て。家庭で取り組めるちょっとしたコツを学ぶ。

時 2月18日、3月10日・17日の日曜日。いずれも講座は午前9時半～11時、個別カウンセリングは11時15分～午後0時15分（カウンセリングのみは不可）。全3回

場 キセラ川西プラザ2階
 講 (一社)青少年養育支援センター陽気会
 定 12人
 他 保育あり（1歳半以上の未就学児。先着8人。受講申し込み時に予約）

申 2月9日(金)までにこと

も若者相談センターへ

問 072(740)1152

親子すくすくセミナー

テーマ「パパの子育てでプギウギ」。遊べる・待てるパパになれるような、関わり方や遊びのプログラム。

時 2月18日(日)午前10時～11時半
 場 アステ市民プラザ

対 未就学児と男性保護者

講 あそびの工房「もくもく屋」コミュニティセッションデザイナーの田川雅規さん

定 15組

申 2月1日(木)午前10時から同プラザ子育て支援ルームへ

問 072(740)1125

保育つきゆったりタイム

一時保育を利用し、読書な

ど自分のための時間をつくり、情報収集などをします。

時 4月9日、5月14日、6月11日、7月9日、8月13日、9月10日の火曜日。いずれも午前10時～正午

場 男女共同参画センター

対 1歳半以上の未就学児と保護者

定 各8組

申 Fax 初めての人の優先。住所、氏名、電話番号、子どもの名前、年齢を前月の20日までに同センターへ

問 072(759)1856

Fax 072(759)1891

info@geca-kawanishi.jp

アップル子育て講座

「ちょっとほっと広場」

テーマは「赤ちゃんとおでかけしませんか」。交流やふれあい遊び、おもちゃ作りなど。日時や場所など、詳しくは市ホームページへ。

時 令和5年10月1日～12月31日

対 生まれた子どもと初めて子育てをする母親

申 2月1日(木)から各アツプルへ

あつまれ!げんキッズ

深さの違うプールを使ったり、スキンシップ体操や水遊

びなど。

主 (公財)市文化・スポーツ振興財団

時 3月10日(日)午前10時～正午
 場 市民温水プール

対 1歳半～4歳の子どもと保護者(子ども1人につき保護者1人)

費 1305円

定 20組

申 往復はがきに教室名、住所、氏名(ふりがな)、生年月日(年齢)、電話番号、保護者氏名を書き、2月1日(木)～15日(木)(必着)に〒666-0017・火打1-3-3の市民温水プールへ(はがき持参可)

問 072(755)0257

親子のふれあい体操

跳び箱やマットなどを使った親子体操教室の体験。

主 (公財)市文化・スポーツ振興財団

時 3月3日(日)午前10時～11時半
 場 総合体育館

対 2～4歳の子どもと保護者(子ども1人につき保護者1人)

費 650円

定 30組

申 往復はがきに教室名、住所、子どもの氏名(ふりが

な)、生年月日(年齢)、電話番号、保護者氏名(ふりがな)を書き、2月1日(木)～10日(土)(必着)に〒666-0017・火打1-1-4の総合体育館へ(はがき持参可)

問 072(759)9712

タブリ子育て応援

主 パステル保育園

問 072(757)2440

https://pastel-hoikuen.jp/

ベルソークラブ
 保育士が設定したテーマのある遊び。

時 3月6日(水)・13日(水)・21日(水)・27日(水)。いずれも午前10時～11時半。全4回

場 パステル保育園

対 2～3歳の子どもと保護者

定 10組

申 2月15日(木)までに申し込みフォームから送信

▼公園で遊ぼう
 紙芝居や親子でゲーム、製作など。

時 3月7日(木)午前10時半～11時半

場 丸の内公園

子ども若者相談センター

072(740)1248

市産後ケア事業を拡充

1月から、伊丹・宝塚市の

詳しくはかわにし子育てNaviアプリへ 毎月の定例のイベント

市が実施する毎月の定例イベントは下記の通りです。

- ・多胎児交流会
- ・ちょこっとわいわい(対面・オンライン)
- ・0歳児交流会 赤ちゃんひろば
- ・0歳児交流会 東谷くろみ
- ・親子で遊ぼう DAY
- ・わらべうた産後ダンスと子育て相談会
- ・母親学級
- ・ブレママ&パパ離乳食教室

各イベントの定員や申し込みなど詳しくは、市ホームページか右のかわにし子育てNaviアプリで確認してください。



相談の案内

市政情報

求人・募集

案内
スポーツ

高齢者
福祉

公民館
中央図書館

健康

セミナー

発表・鑑賞
催し

子育て

コラム

ニフオ
トス

Smile de スマイル はい！ポーズ



藤原楓生ちゃん 花屋敷山手町(2歳2ヶ月)

公園でかけっこしたり、かくれんぼしたりするのが楽しいね。パパとママがいっぱい遊んでくれるんだ。



北秋咲陽ちゃん 向陽台3(2歳2ヶ月)

よーいスタート！って走るのが大好き。お姉ちゃんみたいにもっと速く走れるようになりたいな。

施設名	診療科目など	受付時間
阪神北 広域こども 急病センター	小児科 ☎072(770)9988	■平日…19:30～翌朝6:30 ■土曜日…14:30～翌朝6:30 ■日・祝日・年末年始(12/29～1/3)…8:30～翌朝6:30
	電話相談 ☎072(770)9981	■平日…20:00～翌朝6:30 ■土曜日…15:00～翌朝6:30 ■日・祝日・年末年始(12/29～1/3)…9:00～翌朝6:30

妊婦・乳幼児の
健診や相談の
日程はこちら



一部の事業所でも産後ケアを受けることができるようになります。詳しくは市ホームページへ。
ここに☆
ファミリーコンサート
市民オーケストラによる親子で楽しめる演奏会。
時3月3日(日)午前10時半～11時半
場アステホール
対市在住の未就学児と保護者・妊娠中の人と家族
定80組
申 2月5日(月)正午～28日(水)午後5時にかわにし子育てZavviアプリから予約
予防歯科センター
☎072(759)3171
もぐもぐ離乳食教室
離乳食初・中期のすすめ方

や口の発達、手入れ方法などと試食(保護者のみ)。
時2月16日(金)午前10時～11時半
対令和5年6～9月生まれの子どもと保護者
定15組
他母子手帳とバスタオル持参
申 同センターへ(かわにし子育てZavviアプリから予約可)
3・4・5歳児歯科健診
健診と歯みがきなどの相談。
時3月14日(木)・28日(木)。いずれも午後2時～3時半
対3歳児(令和3年1月～3月生まれ)、4歳児(令和2年1月～3月生まれ)、5歳児(平成31年1月～3月生まれ)
他母子手帳とタオル持参
申 同センターへ

絵本で絆を深める

絵本の読み聞かせは赤ちゃんの心身の発達に効果的
温かい時間を過ごしてみませんか

市では「こんにちは赤ちゃん訪問事業」で、生後4カ月までの赤ちゃんがいる家庭を全て訪問。子育て支援に関する情報を届けたり、子育ての不安などを聞いたりしています。

その中で「どんな遊びをしてあげたらいいですか」という質問を受けます。わが子と触れ合い、心身の発達を促すには、何をすればよいか悩むようです。おすすめは「絵本の読み聞かせ」。赤ちゃんにとって絵本は言葉を学ぶ以上に、保護者の声を聞きながら過ごすための大切なコミュニケーションツールです。

絵本の読み方に決まりはありません。赤ちゃんと一緒に寝転んだり、赤ちゃんを膝に座らせてあげたりしてもいいでしょう。初めから順番通りに読まなくても、書いてある文字通りに読まなくても構いません。赤ちゃんが絵本に興味を持っていないくても、保護者が楽しんでいることが伝われば大丈夫です。



子育てSTYLE One Point
今月の担当は…
こども若者相談センター
☎072(740)1248

一緒に絵本を楽しむ時間をつくることで、赤ちゃんは愛情やぬくもりを感じられます。親子の絆づくりができ、心の安定が育まれるため、成長が促されるのです。

「こんにちは赤ちゃん訪問」では、訪問時に絵本をプレゼントしています。「プレゼントしてもらった絵本が大好きでポロポロになっています」という話を聞くとうれしくなります。絵本を遊びの一つとして活用してみたいかがでしょうか。



目線を合わせて 治療をサポートする

市立総合医療センター
がん化学療法看護認定看護師

岸下 陽子 さん

正しい知識を分かりやすく

「患者さんにただ寄り添うだけではなく、正しい知識を分かりやすく伝えることで、不安を取り除きたいです」

そう話すのは、がん化学療法看護認定看護師として市立総合医療センターで働く岸下陽子さん。

同認定看護師は、がんの正しい知識を伝えたり、治療の副作用を問診し医師に伝えたりするなど、化学療法（抗がん剤治療）を受ける患者さんが安心して治療に取り組めるよう、さまざまなサポートを行います。

「難しい話でも自分に医療知識の引き出しがたくさんあると、どこをかみ砕けば良いかが分かります。常に知識をアップデートして患者さんに分かりやすく伝えたいです」

患者さんの目線で考える

「化学療法は長い人だと1日がかりの受診です。同センターでは、採血や医師の診察、投薬などを全て化学療法室で行い、移動の負担を減らしています。患者さんが落ち着いて治療を受けられ、医師や看護

師なども細やかなサポートを行える体制です」

副作用がづらいイメージのある化学療法ですが、できる限り副作用をコントロールして以前と同じ暮らしができるよう配慮していると言います。

「治療後にしんどくてずっと寝ていては、何のために治療しているのかと感じてしまうと思います。できる限り倦怠感の少ない薬剤を検討したり、吐き気がある時は程度に応じて吐き気止めを処方したり、看護師が体調の変化を聞き取って医師や薬剤師と連携して処方を工夫することで、副作用の軽減を図ります。」



治療しながらでも仕事や趣味ができる生活が目標です」

「来て良かった」と感じてもらいたい

この病院に来て良かった、相談して良かった、そう言ってもらえる存在でありたい、と岸下さん。

「患者さんの一番身近にいるのは看護師です。先生や薬剤師さんに説明を受けたけど理解しきれなかったこと、簡単すぎて聞くのをためらってしまふようなこと、小さなことでも質問してください。患者さんだけが頑張るのではなく、同じ目線で一緒にサポートしていきます」



化学療法室



たっぷり野菜のさつま汁

memo 学校給食でおすすめの季節の献立「さつま汁」は、鹿児島県の郷土料理。鶏もも肉と季節の根菜が入った具だくさんのみそ汁です。サツマイモはサトイモに代えることもあります。なお、「さつま」とは薩摩藩のことで、サツマイモのことではありません。

レシピ提供 給食課

熱量（1人分）：128kcal、塩分：1.5g

●材料 3人分

鶏もも肉(一口大にそぎ切り)	60g
干しいたけ(水で戻して千切り)	1枚
ゴボウ(小さめのささがき)	40g
ニンジン(3ミリの幅のいちょう切り)	40g
ダイコン(3ミリの幅のいちょう切り)	80g
サツマイモ(3ミリの幅のいちょう切り)	80g
麦みそ	大さじ2
葉ネギ(小口切り)	20g
サラダ油	小さじ1
【だし汁】	
削り節	4g
煮干し	2g
水	480ml

●作り方

- 削り節と煮干しでだしをとる。
- 鍋にサラダ油を熱し、鶏もも肉、干しいたけを炒め、ゴボウ、ニンジン、ダイコンの順に加え、炒める。
- ②にだし汁とサツマイモを加え、煮る。
- 煮えたら、麦みそを溶き入れ、葉ネギを加えて仕上げる。

消費生活センターだより

消費生活センター
☎ 072(740)1167

不用品の買い取りのはずが 貴金属を買い取られてしまった

安易に家に来てもらうのはやめましょう

事例 「不用品はありませんか。何でも買い取ります」と電話があった。洋服や着物ならあると話し、自宅に来てもらうことにした。

業者が来ると、約40着の洋服や着物をスマートフォンで撮影し、本部へ送った。査定を待っている間に「アクセサリなどの貴金属はありませんか。見せてもらうだけでいいです」としつこく言われ仕方なく18金のネックレスと指輪を見せた。業者が写真を撮ると、すぐに査定が出て「合計9,000円です」と言われ、断り切れずに売ってしまった。アクセサリは売りたくなかったので後悔している。取り戻したい。(70歳代 女性)

回答 上記は訪問購入に関する相談です。訪問購入は契約書を受け取った日から8日間はクーリング・オフができます。その場合、消費者はお金を返し業者は物品を返します。しかし、業者が「すでに転売した」と言って物品が返ってこない、業者と連絡が取れないという相談もあります。

事例のように、電話では不用品の買い取りの話だったのに、自宅に来たら売るつもりがなかった貴金属の話になり、しつこくて断れなかった、強い口調に怖くなり帰ってほしいと言えなかったなどのトラブルも増えています。

業者が当初の話とは異なる物品を買い取りたいと求めることは禁止されています。売るつもりのない貴金属の話が出て物品を見せず、きっぱり断りましょう。身の危険を感じたら警察に連絡してください。

生きる

人権推進多文化共生課
☎ 072(740)1150

「意見が対立しても大丈夫」

Vol.1

意見が対立した時にとる 四つの行動パターン

家族や友人、職場で意見が対立して困ることはありません。ランチで食べたいものが違うという小さな対立から、家事分担をどうするか、休暇を取りたいのに取れないなどのしこりが残りそうな対立まで、たくさんありますよね。

脳には楽をしたがる本能があるので、無意識に同じ行動を選びがちです。かつて私は、「自分が我慢することで波風立せずに済めばいい」と思っていたので、無意識に相手に合わせるパターンばかり選び、自分の要望が満たされず不満をため込んでいました。

では、意見が対立した時にとる行動を分類してみましよう。例えば、1個のミカンをあなたと妹が取り合っていると考えてください。①「私が先に見つけたんだから」と強制的にあなたが一人で手に入れる「強制」。すぐに結論が出ますが、こればかりでは相手に嫌われそうです。②「私のミカンなのに」と妹が大声で泣き始めてしまい、あなたが我慢する「服従」。相手に従うので自分の気持ちは満たされません。③お互いに譲らないまま時間が過ぎ、結局二人とも手に入れない「回避」。けんかにはなりません、解決もできずお互いに納得もできません。④「半分こしよう!」とカットして分ける「妥協」。平等ではありますが、お互いに半分の不満は残ります。

よく選びがちな行動はありましたか。実は、お互いが納得できるもう一つの方法があるので、次回お伝えしますね。(会話の泉事務局長 コミュニケーション・サポーター 横山由紀子)

フォトニュース



1/5 ごみ減量啓発で活躍

令和5年12月23日に総合体育館で開催された、ごみ減量啓発イベント「キッズ『リ・ぼ・ん』」の企画運営に参加した中高生が市長を訪問。イベントの様子などを報告しました。



1/5 志望校ゆき切符で応援

能勢電鉄(株)と寺院「能勢妙見山」が共同で、開運合格祈符をした硬券タイプのお守りを阪急・能勢電鉄川西能勢口駅で配付。硬い切符に「合格はかたい」という思いを込めています。



12/27 高校生 世界で活躍

テニスの世界ジュニアランカーとして活躍する市在住の高校生、大嶋里来さんが市長を訪問。世界大会に参加し、ベスト16に入賞したことや今後の意気込みなどを語りました。



1/12 職員を派遣 被災地の力に

令和6年能登半島地震で被災した石川県珠洲市へ職員を派遣。職員は避難所運営の支援に従事しました。市は今後も県と協力しながら継続的に被災地への支援を行っていきます。



12/15 空手 個人戦で全国大会へ

久下道場、一心館に所属する(写真左から・敬称略)右田明日香、中川理人、中畑七海、小谷陽咲、杉山奏太、岸本瑛太、川田大樹、岸本愛介が全国大会に出場。表敬訪問しました。



12/15 空手 団体戦で全国大会へ

久下道場、一心館に所属する(写真左から・敬称略)大角茉優、谷口心咲、小谷陽咲、野田篤郎、杉山奏太が県大会で入賞。全国大会への出場を市長に報告しました。



1/8 20歳の節目を祝う

キセラホールではたちのつどいを開催し、746人が参加しました。式典では、公募で選ばれた参加者がはたちの抱負の発表や大正琴の演奏などを行いました。式典の様子は市公式Youtubeでも配信しています。



1/15 写真で振り返る市の70年

市制70周年を記念して「かわにし70年なつかしの写真展」を開催。市役所1階市民ロビーと2階市民税課前で12月27日(金)まで展示する他、市内各地で異なる写真で展示予定です。



1/13 防災について考える

キセラ★カフェ有志が、キセラ川西せせらぎ公園で「キセラ防災カフェ」を開催。参加者は新聞紙スリッパを作成したり、ペット防災グッズを見学したりするなど、防災を学びました。



祝おう

注目イベント

70周年記念コンサートで植村花菜さんのステージを開催。市オリジナルソングを披露



楽しもう

注目イベント

水中写真家の鍵井靖章さんによる「かわにしまること水族館」を開催

市制70周年は4本の柱で展開



繋げよう

注目イベント

・市民モルック大会開催
・かわにし70年なつかしの写真展



伝えよう

注目イベント

・事業者との協力で70周年をPR
・市民事業企画のスタートアップ支援



70周年カレンダー

8月からはスペシャルシーズン
市制70周年を祝う取り組みが
盛りだくさんのイベント期間

「祝おう」「楽しもう」「^{つな}げよう」「伝えよう」、4本の柱で展開する市制70周年プロジェクト。年末までのスケジュールを少しだけ紹介します。各イベントについて詳しくは、市制70周年特設ウェブサイトや広報誌、市ホームページなどでお知らせします。



- 4月
- 5月
- 6月
- 7月
- 8月
- 9月
- 10月
- 11月
- 12月

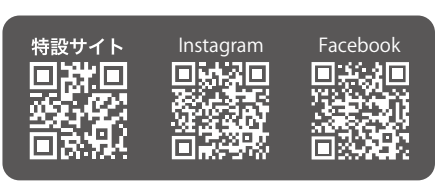
祝おう											●70周年記念コンサート(オリジナルソング披露)	
楽しもう	かわにしまること水族館											
	・清和源氏まつり											●70th ANNIVERSARY SPECIAL EVENT ・猪名川花火大会 ●川西フェスタ ●里山ファンラン おもろ能 ● 知明湖ナイトマルシェ
繋げよう	市民モルック大会予選											●市民モルック大会決勝
	かわにし70年なつかしの写真展											
伝えよう	市民事業企画のスタートアップ支援(住民提案型事業)											

※イベントは現時点での予定であり、変更になる場合があります

アクセスしてね!

2024年 市制記念日は 8月1日!
川西市は70周年 毎日にはっけんを。

【問い合わせ】
市制70周年記念事業事務局
☎ 072(740)2034



CHECK & QUIZ

次の空欄(○の中)を埋めてください。
1:○とつながり支えあう 2:教育の○ライ講演会を開催
クイズ正解者の中から図書カード(1,000円分)を5人に差し上げます(正解者多数の場合は抽選。当選者のみに送付します)。応募方法:市ホームページ(右の2次元コードからアクセス可)から必要事項を送信するか、はがきにクイズの答え、住所、氏名、年齢、電話番号、興味のある記事と感想を書き、2月9日(金)(消印有効)までに〒666-8501・広報広聴課「クイズ」係へ。
※1月号の正解は(出)(市)で、137件の応募がありました。



12月末現在の人口 (0内は前月比)

男.....72,641人 (-4)
女.....81,430人 (+5)
計.....154,071人 (+1)
世帯数...71,636世帯(+46)