

広報
かわにし

milife

かわにしの未来へつなぐ生活情報誌 [みらいふ]

06

Public Relations
Magazine
in Kawanishi City

Jun. 2023 No.1410

<https://www.city.kawanishi.hyogo.jp/>

ぼくもパパも忘れずかぶろ！

特集

守ろう。自転車ルール

乗車用ヘルメット。命を守るための大切なアイテムです。あなたは自転車に乗る際、ちゃんとかぶっていますか。今一度、自転車のルールと危険性について確認しましょう。

Topics

6年4月採用の新規職員を募集／妊娠・出産時に給付金を支給／こども医療費 7月から無料

風水害から命を守る備えを

かわにし  時代へ



交通安全はルールを守ることから

常に潜んでいる危険を意識して

(一社)川西交通安全協会
会長 住野 敦浩さん

原因者の約半数が24歳以下

自転車の事故件数が県内全体では年々減っているにも関わらず、市は減少しているとは言えません（下表参照）。5・6月にかけて、自転車事故が増加傾向にあります。4月は新学期を迎えたり、環境が変わったりすることで、緊張や用心する人が多いですが、5・6月になると環境に慣れることで油断が生まれ、事故が増えちゃうのでしょうか。また、実は自転車事故の原因者の約半数が24歳以下なんです。片手にスマートフォンや飲み物を持ちながら運転したり、並走して話しながら走ったり、何気なくしている交通ルール違反が事故を引き起こし、取り返しのつかないことにつながってしまいます。

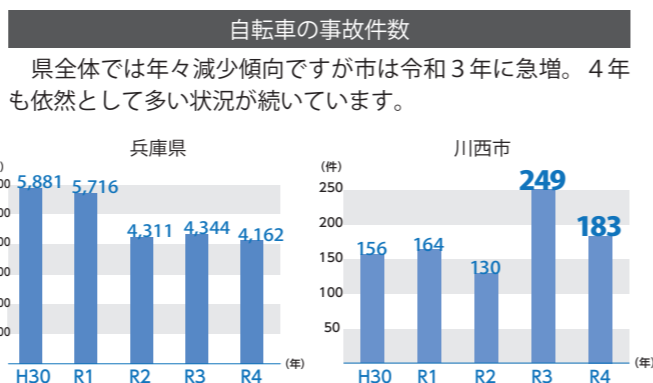
朝8時台に事故が多発

自転車事故の発生が最も多い時間帯は朝の8時台。通学や通勤など、みんな目的地へ急いで向かっているということが共通しています。当事者の多くが、自分の運転を上手だと思っているんです。過信せず、常に危険があ

乗車用ヘルメットは、事故が起こったとき、自分の命を守るための重要なアイテムです。もともと13歳未満は着用が努力義務化されていましたが、4月から全年齢が対象になりました。しかし、着用している人はまだまだ少ない状況です。どんな自転車に乗るときでも、また近くに行くときでも、忘れず着用しましょう。

ヘルメットの着用を

るかもしれないと思って運転してほしいです。



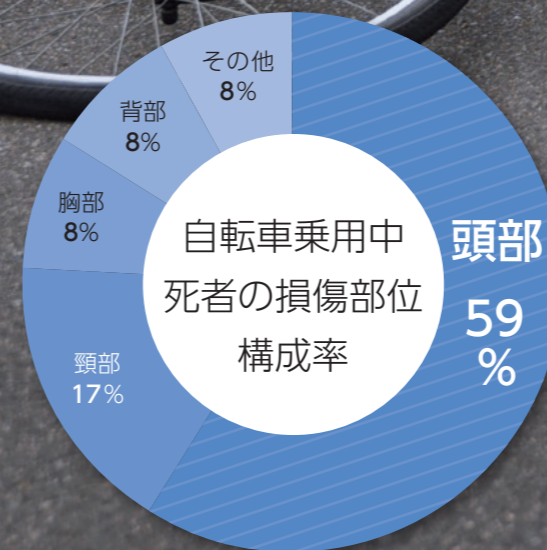
特集 守ろう。自転車ルール

多くの人が気軽に乗っている自転車。実は最近、市内で自転車事故が多発しています。4月から乗車用ヘルメットの着用が努力義務化されたこの機会に今一度交通ルールや事故を起こさないための対策を確認しましょう。

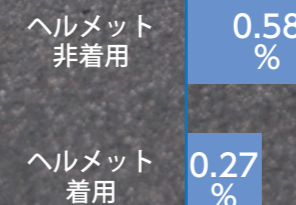
詳しくはこちら



問い合わせ 交通政策課 ☎ 072(740)1184



自転車乗用中のヘルメット着用状況別の致死率 (平成30～令和4年合計)



死亡リスク 約1/2 に減少

出典：県「自転車の交通事故の現状(令和3年)」

出典：警察庁ホームページ

全年齢の乗車用ヘルメット着用が努力義務化

道路交通法が一部改正され、自転車利用者の乗車用ヘルメット着用が努力義務化されました。自転車乗用中の死亡事故の内、約6割が頭部の損傷によるものです。乗車用ヘルメットを正しく着用することで、頭部損傷による死亡の割合を2分の1に減らすことができると言われていました。自転車で乗るときは命を守るために、乗車用ヘルメットを積極的にかぶりましょう。

事故件数が県内ワースト4位

市の過去3年間(令和2年、4年)の人口一万人当たりの自転車関係事故件数は、県内で4番目に多い状況です。それを受けて、6年3月31日(日)まで、市は「自転車交通安全対策重点推進地域」に指定されました。悲惨な事故を減らすためには、一人一人が交通ルールを守らなければいけません。今回は、自転車事故を引き起こさない、遭わないために一人一人ができる対策や、市などが行っている取り組みを紹介します。

知っていますか 自転車安全利用五則

1. 自転車は車道が原則、左側を通行 歩道は例外、歩行者優先

歩道を通行できる箇所は道路標識で指定されています。歩道を通行するときは車道側に寄って、歩行者を優先しましょう。ただし、13歳未満の子どもや70歳以上の高齢者、体が不自由な人は全ての歩道を通行できます。



2. 交差点では信号と一時停止を守って安全確認

信号機のある交差点では、信号に従わなければいけません。信号機のない交差点で、一時停止の標識がある場合は、一時停止を。狭い道から広い道に出るときは、徐行して安全確認をしましょう。



3. 夜間はライトを点灯

夜間、自転車で道路を走るときは、前照灯と尾灯(または反射器材)を付けなければいけません。



4. 飲酒運転は禁止

酒気を帯びて自転車を運転することは禁止されています。その他、並走や二人乗り、過積載、ブレーキ不良自転車の運転なども禁止されています。



5. ヘルメットを着用

同乗者も含め全ての自転車利用者は、乗車用ヘルメットを正しく着用するよう努めなければいけません。



お知らせ

出前講座

手作り教材で指導

幼児交通安全教室

問い合わせ 交通政策課 ☎072(740)1184

楽しく交通ルールを学べる教室です。市の交通指導員が、地域、保護者の集まりに出向きます。

人形劇や紙芝居などの手作り教材や模擬信号を使って室内で指導します。

対象 市在住の未就学児と保護者
(親子5組10人以上の団体で実施)

申し込み 電話か市役所5階の交通政策課で受け付け

こうつう
あんぜん

交通事故 ハザードマップ

問い合わせ 交通政策課 ☎072(740)1184

自転車事故だけでなく、市内の交通事故が起きやすい箇所をコミュニティごとにまとめた「交通事故ハザードマップ」を作成。

事故が起こりやすい状況や事故の特徴なども紹介しています。自分と家族、周りの人の命を守るために確認してください。

同ハザードマップは市ホームページから確認できます。



自転車シミュレーターを活用

危険予測能力を高める

問い合わせ (一社)川西交通安全協会 ☎072(759)8947

(一社)川西交通安全協会に設置されている「自転車シミュレーター」。日本損害保険協会から県交通安全協会に寄贈され、川西交通安全協会の交通安全活動実績を踏まえて同協会に設置されました。

実際の交通状況を再現し、街中での自転車の運転を模擬体験できます。自転車を運転する際に起こりうる危険を体験し、危険予測能力を高め、安全意識の向上を図ります。

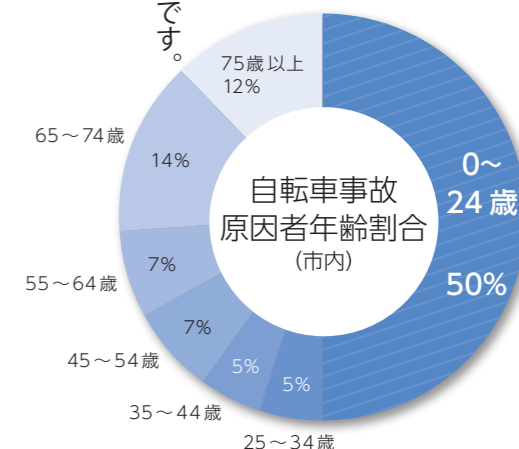
利用を希望する人や団体は、同協会へ。



◎安全運転のポイント

1_出発する際は安全確認 2_信号が青になっても、「右左右」を確認してから 3_(一社)川西交通安全協会から寄贈された乗車用ヘルメットを講習で使用 4_出入口や交差点付近は要注意。歩行者や車が飛び出してくることがある

市内の小学校などで交通安全教室を実施
学ぼう！
正しい乗り方
自転車事故を起こすことが最も多い年代は24歳以下。
子どものころから正しい交通ルールを知り、守ることが大切です。
市と川西警察などが協力して
市内の小学生向けに行う交通安全教室では
自転車の正しい乗り方を伝えています。



出典:県交通事故統計オープンデータ(平成29~令和3年)

幼いときに ルール身に付けて

川西警察署 交通課交通総務係
警部補 長谷川潤さん

通学時などで事故が多発

小・中学生、高校生が自転車乗車中に交通事故を起こす割合が高いことは、データで出ています。自転車利用の経験が浅いことや、高校生になると自転車通学が増えることなどが要因の一つでしょう。

事故を防ぐために、幼いころから交通ルールを学び、身に付けておくことが大切です。

保護者が見本になって

小学生向けの交通安全教室で、「自分の自転車ヘルメット、持っている人！」と聞くとき、手を挙げる子は数人程度なのが現状です。

自転車運転時はハンドルを握っており、転倒したとき受け身を取ることが難しいです。



また、子どもの体は発達途上であるため、転倒すると頭を打ちつけてしまうことが多いのです。ヘルメットの装着が、命を守ることに直結します。保護者が率先してヘルメットをかぶり、子どもにもその姿を見せてほしいですね。

保険の加入が大切

ひとたび自転車に乗って事故を起こしてしまえば、子どもがおとなかは、関係ありません。実際に、子どもが起こしてしまった自転車事故で、その子どもの保護者に9000万円以上の損害賠償命令が下った事例があります。交通ルールを守り、事故を起こさないことはもちろんですが、自分や家族、周りの人を守るために、自転車保険に加入することも大切です。

市長メッセージ 啓発と整備 両輪で取り組みます

市長 越田 謙治郎

自分が大きな自転車事故を引き起こす恐れがあると想定している人は、少ないのではないのでしょうか。

特に若いころは運転に自信がありますし、遠くの場所などへ自転車で行く機会が多いでしょう。

しかし、一度事故を起こしてしまうと、被害者やその家族、また自分の家族の人生を大きく変えてしまいます。

自分の運転が他者を巻き込み、多くの人の人生に影響を与える恐れがあることを考え、安全に運転することが大切です。

事故を防ぐためには、保護者や周りのおとなが子どもにリスクを伝え、常に模範となる

る行動を心掛けることも欠かせません。
残念ながら、川西は県内でも自転車事故が多いのが現状です。事故の多くは、交通ルールを守ることで防ぐことができます。
市としても、引き続き啓発を強化するとともに、道路などの改善に積極的に動いていく考えです。
4年3月には、北部地域の高校の通学路に自転車専用レーンを整備しました。
5年度も、自転車事故が多発している地域の環境整備などを進めていく予定です。
財源は限られており、直ちに全ての課題を解消していくことは難しいですが、加害者も被害者も生まないために、効果的な対策を行うよう取り組んでいきます。



6年4月採用の新規職員を募集

まちの未来を担う人に

1次試験はテストセンターで、遠方からも受験可

受験資格など詳しくは6月5日以降に市ホームページで確認してください

問い合わせ 職員課 ☎072(740)1142

事前登録が必要

募集要項は
6月5日以降
はこちらから



6年4月1日採用の市職員を募集します。職種は事務職や技術職などを予定。1次試験は全国のテストセンターで受験できます。申し込み方法など詳しくは、市ホームページで公表する募集要項を確認してください。

また、募集要項は6月5日(月)から市役所4階の職員課とアステ市民プラザ、キセラ川西プラザに備え付けます。1次試験を受けるためには、市ホームページなどに掲載している申し込み専用サイトへアクセスし、事前登録が必要です。

募集職種など

職種	採用予定数
事務	15人
土木技術	若干名
建築技術	若干名
電気・機械技術	若干名

給付を受けるには申請が必要です

妊娠・出産時に給付金を支給

問い合わせ 保健センター ☎072(758)4721

対象者は申請が必要

4年4月1日～12月31日に生まれた子どもと養育者への妊娠給付金・出産給付金の一括支給の申請受け付けは、6月30日(金)(必着)までです。申請がまだの人は、保健セ

ンターまで必要書類を提出してください。

また、4年4月1日～12月31日に妊娠届を提出した人は、出産後の「こんには赤ちゃん訪問事業」で面談後、妊娠給付金・出産給付金を一括で支給します。

なお、妊娠届出後、事情により妊娠継続しなかった場合も、妊娠給付金の対象です。保健センターに連絡し、申請手続きしてください。詳しくは市ホームページへ。



妊娠時・産後の経済的支援 (国の出産・子育て応援交付金事業)

対象者	金額
① 5年1月1日以降に妊娠届を出す妊婦	妊娠届出時の面談後に妊娠給付金5万円
② ①に該当し5年1月1日以降に出生届を出す養育者(産婦)	出産後の「こんには赤ちゃん訪問事業」の面談後に出産給付金5万円
③ 4年4月1日～12月31日生まれの子どもの養育者(産婦)	妊娠給付金5万円+出産給付金子ども一人5万円(申請期限は6月30日(金)必着)
④ ③に該当せず、4年4月1日～12月31日に妊娠届を出した妊婦(妊娠を継続していない場合、妊娠給付金のみ対象)	「こんには赤ちゃん訪問事業」の面談後に妊娠給付金5万円+出産給付金子ども一人5万円

※③④の人は妊娠給付金と出産給付金を合わせて支給

こども医療費 7月から無料

問い合わせ 医療助成・年金課 ☎072(740)1108

乳幼児・こども医療の所得制限を撤廃

健康保険に加入している中学3年生以下の全ての子どもの医療費が無料になります。これまで対象外で、新たに手続きが必要な人へ申請書を送付しています。

また、所得超過で支給資格が現在停止となっている人には、6月上旬に申請書を送付。手続きしていない場合は、市役所1階の医療助成・年金課で申請してください。

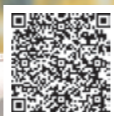
高校生の入院医療費が申請で無料に

7月診療分から高校生(高等学校などに通っていない人も対象)の入院医療費が無料になります。所得制限はありません。

入院の領収書などの必要書類を〒666-8501・医療助成・年金課(郵便番号と課名で届きます)へ郵送するか、同課で申請してください。申請の受け付けは診療月の翌月以降です。



詳しくはこちら



川西特産 桃の即売会を開催

問い合わせ 産業振興課 ☎072(740)1164

日時 **6月21日(水)** 午前10時～正午 売り切れ次第終了

場所 アステ川西ぴいぷう広場

市農業振興研究会の主催で、特産の桃を販売。販売時間を指定した整理券を当日の午前8時から配布します。

なお、一人当たりの購入箱数の上限は、当日の入荷個数で決定します(桃が無くなり次第販売終了)。

早生桃って?

6月ごろから出荷され、通常の桃の1カ月ほど前から楽しめる早生桃。市内加茂地区などで早生品種の「日川白鳳」などが栽培され、年間約60トンの出荷されます。市内では、農産物直売所の他、スーパーなどの店頭にも並びます。



事前確認と早めの行動が大切です

風水害から命を守る備えを

問い合わせ 危機管理課 ☎072(740)1145

☑今一度、避難所を把握

6月は梅雨の季節。出水期を迎えます。避難所を事前に確認しておきましょう。

今年度も各小学校(明峰・多田小学校を除く)と明峰・多田中学校を避難所として開設します。

新型コロナウイルス感染症が感染症法の2類相当から5類に位置付けが変更になったため、感染症対策のための専用避難所は設けません。

体調が優れない場合、避難の際に、衛生用品を持ってきてください。

☑防災マップも必ず確認

土砂災害区域の他に、内水ハザード情報を掲載したハザードマップを新たに追加・作成しました。

内水ハザードマップは、下水道の能力を超える大雨に対して、浸水が想定される区域の皆さんに日頃からの備えや対策をとってもらうために作成したものです。河川周辺の浸水想定とは異なります。

防災マップと内水ハザードマップを併せて確認してください。

防災マップと内水ハザードマップは、市ホームページに掲載しています。

なお、紙面版は市役所4階の危機管理課で配布しています。

市ホームページからダウンロード可



防災

大雨・大地震

あなたの住まいは耐えられますか

命を守る
耐震化を

問い合わせ 住宅政策課 ☎072(740)1205

阪神・淡路大震災の悲劇を繰り返さないために

耐震化の重要性を確認することになった阪神・淡路大震災から28年。近年、日本では大きな地震が頻発し、いつ誰が被災してもおかしくない状況です。

阪神・淡路大震災では、昭和56年5月以前の旧耐震基準に基づき建築された木造住宅の倒壊で、大きな被害が発生しました(同基準は56年6月に改正)。この教訓をもとに、市では平成12年度から順次、耐震診断や耐震改修の補助事業を実施。南海トラフ地震の危険が高まる中、住宅の耐震化を促進しています。

住宅の無料耐震診断と耐震改修費の補助

市では、住宅の所有者が耐震診断や耐震改修を行う費用の負担を軽減する支援を行っています。

▼簡易耐震診断

専門の診断員が住宅の耐震性を無料で診断します。市内の住宅で昭和56年5月31日以前に着工された戸建、長屋、共同住宅が対象。ただし、平

成17年6月1日以降に増改築した住宅などは対象外です。

▼耐震改修費等の補助

昭和56年5月31日以前に着工された、耐震性が低い住宅の耐震改修費などを補助します。耐震性を向上させる改修工事や屋根の軽量化などにかかる費用が対象です。

また、「県協力事業者グループ登録制度」に登録された事業者が計画策定と耐震改修を実施する場合、1回の申請で二つの補助制度が利用できる「耐震改修計画・工事費パッケージ型補助」を利用できます。

なお、「建替工事費の補助」を利用した場合、住宅金融支援機構の住宅ローン「フラット35」による金利優遇措置が受けられます。

補助の申し込み方法など詳しくは市ホームページへ。



住まいの耐震化相談会

住宅の耐震に関する不安や悩みを建築士などの専門家に相談できます。

日時 6月14日(水)午後1時~3時、28日(水)午後1時~4時(1人30分程度)

当日の気象や地震活動などによって中止する場合があります

防災・警報訓練のお知らせ

防災行政無線の全国一斉訓練放送

問い合わせ 危機管理課 ☎072(740)1145

市内25カ所にある防災行政無線のスピーカーから、訓練放送を実施します。

6/7 情報伝達訓練

内閣府が6月7日(水)午前11時ごろに実施。弾道ミサイル発射など緊急時の情報伝達を確認する訓練です。

6/15 緊急地震速報訓練

気象庁が6月15日(木)午前10時ごろに実施。「姿勢を低くし」「頭を守り」「動かない」など、地震の際に身を守る行動を今一度確認しましょう。アラート(全国瞬時警報システム)を通じて、一斉に自動配信します。放送内容が聞き取れない場合は、訓練時・緊急時ともに無料のテレホンガイド☎0120(367)889で確認できます。

緊急放流時の放流警報訓練

問い合わせ (独)水資源機構一庫ダム管理所 ☎072(794)6671

6/14 6月14日(水)に一庫ダムが緊急放流(異常洪水)時の放流警報訓練を実施。

訓練中は、一庫ダムから余野川合流点まで順番にサイレンやスピーカーを鳴らしますが、川に流す水の量は増やしません。

サイレンが鳴ったときはすぐに川から離れて

これからの季節、川遊びや川辺でのバーベキューなどを楽しむ人が多いでしょう。その時は晴れていても急な豪雨などで川が増水する恐れがあります。サイレンが鳴ったらすぐにその場を離れましょう。



空き家を活用してマイホームでの新しい生活

現在の耐震基準を満たし、空き家期間が6カ月以上の一戸建て住宅に対するリフォーム(改修工事)費用の一部を最大100万円助成します。申し込み方法など詳しくは市ホームページへ。



【若年・子育て世帯居住型】

築10年以上の戸建ての空き家を自分たちで住むために取得し(相続も含む)、改修する場合。

【事業所型】

築20年以上の戸建て空き家を店舗や事務所、賃貸など事業用に改修する場合。

【地域交流拠点型】

築20年以上の戸建て空き家を自治会やNPO活動の地域交流拠点として活用する場合。

コンクリートブロック

梅雨前に安全性の再確認を

問い合わせ 建築指導課 ☎072(740)1204

コンクリートブロックの土留め擁壁は危険です。安価で簡易に施工できますが、大雨や地震で崩壊する危険があります。自宅にコンクリートブロックがある場合は、

梅雨の前に、安全性を再点検して下さい。市域の大半は宅地造成工事規制区域に指定されているため、一定規模以上の造成行為は市の許可が必要です。

国民健康保険加入者へお知らせ

5年度国民健康保険税の第1期・全期の納期限は6月30日(金)です。詳しくは6月上旬に全戸配布するリーフレットや国保ガイドブック、市ホームページへ

国民健康保険課(賦課担当) ☎072(740)1170・(給付担当) ☎072(740)2006
 保険収納課(納付について) ☎072(740)1177

保険税率が引き下げ

5年度から、医療給付費分の所得割合が7・78%から7・07%に引き下げられました。後期高齢者支援金分と介護納付金分、課税限度額は4年度の税率と金額に据え置きます。据え置きは、いずれも8年度までの予定です。

保険税軽減の対象者が拡大

世帯主と国民健康保険加入者の所得合計が一定金額以下の世帯の5割軽減・2割軽減の対象者が拡大されました。

納税通知書は6月15日に発送

5年度の納税通知書は6月15日(木)に発送。第1期・全期の納期限は6月30日(金)です。口座振替の登録をしている人

は、6月29日(木)までに残高を確認してください。

変更通知書は7月以降送付

5年度の納税通知書は、5月31日時点で市が把握している所得や、世帯の保険加入者数で作成しています。1月2日以降に転入した人や、所得の把握が6月以降になる人などは、翌月以降に変更通知書を送付。また、徴収方法が特別徴収(年金天引き)と通知された人も、6月下旬に決定する介護保険料により普通徴収(納付書払い)か口座振替へ変更になることがあります。

コロナ禍の減免制度は終了

新型コロナウイルス感染症の減免制度は終了しました。減免について詳しくは、納税通知書に同封の国保ガイド

ブックか市ホームページへ。
納付方法の追加
 e-LQRで国民健康保険税の電子納付が可能です。詳しくは、市ホームページや「地方税お支払サイト」で確認を。

特定健診・がん検診会の開催

- ▼日時 7月12日(水)と14日(金) いずれも午前10時～午後3時
- ▼場所 キセラホール
- ▼対象 国民健康保険加入者
- ▼定員 各20人
- ▼申し込み 6月20日(火)までに電話か市ホームページの申し込みフォームへ(先着順)

▼問い合わせ 国民健康保険課 ☎072(740)2006

新型コロナウイルス感染症

ワクチン接種を実施



問い合わせ 接種予約/市予約専用コールセンター ☎0570(056)787
 接種予約以外/市ワクチンコールセンター ☎0570(022)599

5年春開始接種

対象は、初回接種が完了し、最終接種から3カ月以上経過した次の①②③のいずれかを満たす人。①65歳以上②基礎疾患があるか、重症化リスクが高いと医師が認める③医療機関、高齢者、障害者施設で勤務。①の人で、3月末までに前回接種を完了した人には、接種券を送付済。②③の人は、接種券の発送に申請が必要。下の2次元コードから申請してください。



6月中はモデルナ社製のワクチンを使用します。

無料シャトルバスは、6月11日(日)で運行を終了します。

重症化リスクの高い人は接種の検討を

現在、65歳以上の人などに春開始接種を実施しています

が、想定接種率は約65%で前回までの接種に比べて低い状況です。

65歳以上と基礎疾患がある人は新型コロナウイルスに罹患した時の重症化リスクが高いため、ワクチン接種の努力義務が適用されています。接種の検討をお願いします。

小児・乳幼児の接種

3・4回目接種希望者は、下の2次元コードから申請してください。接種券を発送します。



県が実施する接種会場

6月3日(土)～30日(金)の金・土・日曜日は、県の大規模接種会場でも接種可能です。ワクチンは、ファイザー社製・モデルナ社製を使用予定。詳しくは、県ホームページへ。



6月の接種案内一覧

種別	対象	接種日	会場
①春開始接種 3～6回目(オミクロン株対応)	・65歳以上 ・基礎疾患がある ・医療機関、高齢者・障害者施設などの従事者	1日(休)～11日(日)、 16日(金)、17日(土)、30日(金)	総合体育館
②初回接種 1・2回目(従来型)	12歳以上	4日(日)・25日(日)	保健センター
③小児用 1・2回目は従来型 3回目以降はオミクロン株	5～11歳	10日(土)、17日(土) ※10日は2回目以降のみ	③④は猪名川町でも接種可。詳しくは同町ワクチンコールセンター ☎0120(045)670へ。
④乳幼児用 1～3回目(従来型)	生後6カ月～4歳	17日(土)	

民間企業と協力して
福祉団体などに寄付

食べきれない

食品を提供してください

問い合わせ 美化推進課 ☎072(744)1124

市と(株)ダイエー、(株)光洋、市社会福祉協議会が連携し、食品ロス削減のためにフードドライブを実施しています。イオンフードスタイル川西店と KOHYO 川西店では、食品回収用ボックスを常時設置しています。提供された食品は、子ども食堂など必要なところへ配布されます。家庭で食べきれない食品があれば、回収用ボックスへ入れてください。



食品の基準

次の①～⑥を全て満たす缶詰やレトルト食品、インスタント食品、調味料など

- ①外装が破損しておらず未開封
- ②賞味期限が1カ月以上残っている
- ③常温保存
- ④製造者または販売者が表示されている
- ⑤成分やアレルギー表示がある
- ⑥アルコール類(みりん・料理酒は除く)や手作りの品ではない

おとなも子どももコロナ禍で弱った口の機能を見直そう

6/4日

歯と口の健康フェア

6月4日(日)～10日(土)は歯と口の健康週間です。市歯科医師会と共催で開催

- ①時間・場所=午前10時～午後1時半・アステ川西ぴいぶう広場▷内容=歯科健診、口の健康度チェック(60歳以上、先着100人)、口でスマートボール(4歳～小学生)、コンクール表彰
- ②時間・場所=午前10時～午後0時半、大崎矯正歯科クリニック、真田歯科クリニック、もん歯科・こども矯正歯科クリニック▷内容=無料歯科健診。詳しくは、市ホームページへ。

コンクール作品【市長賞】

「早く見せたいな
マスクはずして ピカピカの歯」
小学生の部 河本 麻愛さん

「楽しい日々は健康から。
健康は日々の歯みがきから。」
中学生の部 木森 葵唯さん



小学生の部
原陽太さん



中学生の部
井上 莉久翔さん

問い合わせ 予防歯科センター ☎072(759)3171

かわにしのイマ

最近市にはどんな意見が届いたのか、市として何に取り組んでいるのか…
川西で今、ホットな話題を届けます

市長への提案

市民の皆さんから寄せられた「市長への提案」の中から一部紹介します
(原文ママではありません)。

1 市内で自転車専用レーンがもっと多くあれば安全に
通行できると思います。

市では高校生の通学路を中心に、自転車の通行空間の整備
に取り組んでいます。
市内でも自転車事故が多発している現状を踏まえて、関係
機関と協力して自転車の交通安全啓発を進めるとともに、自
転車レーンを含む、自転車が安全に通れる空間づくりに引き
続き取り組んでいきます。

問い合わせ 道路整備課 ☎(740)1183

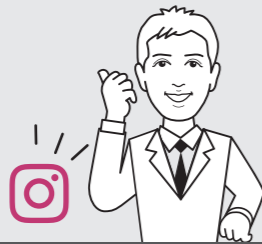
2 遠隔で学校の校門や通用門の施錠と開錠が行える
オートロックシステムの導入状況を教えてほしい。

校内の児童・生徒の安全対策として、小・中・特別支援学
校の門扉のオートロックシステムを4年度中に導入する予定
で進めてきました。
しかし、半導体不足の影響で機器が納品されないことなど
から、完成には至っていません。5年度から学校ごとに工事
に着手し、早期完成をめざし取り組んでいきます。

問い合わせ 教育政策課 ☎(740)1249

インスタライブで話そう!

おしえて コッシー



Vol.6 **6月13日** 午後8時
—8時40分

インスタアカウント@city_kawanishi

市公式 Instagram でインスタライブを行います。市長と
参加者がオンラインでつながり、投稿してもらった疑問に
その場で答えていきます。ぜひ参加してください。

問い合わせ 広報広聴課 ☎(740)1104

街路樹の在り方について地域と一緒に考えていきます

「量の拡大」から「質の向上」へ

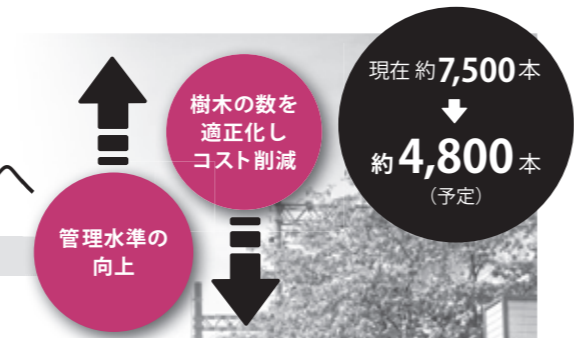
問い合わせ 公園緑地課 ☎(740)1185

市の街路樹の多くは、植栽から長い
年月が経過し老木化・大木化してい
ます。植栽時の想定を超えて街路樹が成
長したことで、予算内で適切な時期・
頻度の剪定などの計画的な維持管理を
行うことが困難となりました。その結
果、道路交通の安全確保や景観に対す
る課題などの問題を抱えています。

このような現状を踏まえて、安全性
の確保を前提に、限られた予算でより
効果的な維持管理をめざし、これまで
の「量の拡大」から「質の向上」への
転換を図るため、市街路樹維持管理計

画を策定しました。

同計画では、課題のある街路樹を伐
採し総本数を減らすことで、維持管理
費の削減につながります。街路樹の本
数は減らしますが、植え替えを含め適
正な維持管理を実行することで、限ら
れた予算の中で効果的な街路樹管理が
可能となり、まちの魅力の向上につな
がります。今後、同計画を進めるにあ
たり、多くの課題を抱える街路樹
の在り方を各地域で情報
共有し、実現をめざします。
詳しくは市ホームページへ。



6月相談の案内

※祝日・振替休日は実施しません。市外局番は072です。相談内容や時間、
定員など詳しくは予約・問い合わせ欄に記載の担当に問い合わせてください。

専門相談

相談名	日程・場所	予約・問い合わせなど
弁護士法律相談 (同内容の相談は 1回限り)	7・14・21・28日 ・7月5日(水) 生活安全課	生活安全課☎(740)1333 相談日の原則1週間前 から電話予約(先着順)
司法書士法律相談	11・25日・ 7月9日(日) アステ市民プラザ	生活安全課☎(740)1333 相談日の9日前の金曜日 から電話予約(先着順)
家事調停相談	13・27日(火) 生活安全課	
国税相談	8・22日(休) 生活安全課	
行政書士相談	15日(休) 生活安全課	生活安全課☎(740)1333 相談日の原則1週間前 から電話予約(先着順)
土地家屋調査士相談	6日・7月4日(火) 生活安全課	
土地家屋調査士相談	20日(火) 生活安全課	
国などへの 行政相談	5日(月) 東谷公民館	生活安全課☎(740)1333 当日会場へ
消費生活・ 多重債務相談	15日(休) 生活安全課	
年金相談	月～金曜日 消費生活セン ター	消費生活センター ☎(740)1167(16:00ま で)電話相談可
犯罪被害者相談	月～金曜日 医療助成・年金課	医療助成・年金課 ☎(740)1171
空き家相談	28日(水) アステ市民プラザ	尼崎年金事務所 ☎06(6482)4414 電話予約
市民活動・NPO・ 起業サポート相談	12・26日(月) 生活安全課	犯罪被害者等ホット ライン☎(740)2050 相談日の前週水までに電話予約
	7月6日(休) 住宅政策課	住宅政策課☎(740)1205 6月27日(火)までに予約
	火曜日 パレットかわにし	市民活動センター ☎(759)1826 要予約

人権相談

相談名	日程・場所	予約・問い合わせなど
特設人権相談	16日(金) 人権推進多文化 共生課相談室	人権推進多文化共生課 ☎(740)1150 予約優先
女性のための 相談	火～木曜日 パレットかわにし	男女共同参画センター ☎(759)1856 要予約。電話相談可
DV相談	月・金曜日 電話相談のみ	男女共同参画センター ☎(759)1857(10:00～ 12:00)
セクシュアル・ マイノリティ相談	月～金曜日 総合センター	配偶者暴力相談支援 センター☎(758)0708
生活人権相談	22日(木) 総合センター	総合センター ☎(758)8398
	月～金曜日 総合センター	総合センター ☎(758)8398 電話相談可

労働相談

相談名	日程・場所	予約・問い合わせなど
労働相談	14・28日(水) 産業振興課	産業振興課 ☎(740)1162 要予約
キャリア・ カウンセリング	5・12・ 19・26日(月) パレットかわにし	産業振興課 ☎(740)1162 要予約
職業相談	月～金曜日 パレットかわにし	川西しごと・サポートセ ンター☎(757)6380
若者キャリア サポート	月～金曜日 (内容で曜日指定) パレットかわにし	若者キャリアサポート 川西☎080(2575)6796 要予約

子ども相談

相談名	日程・場所	予約・問い合わせなど
子育ての 悩み相談	月～金曜日 キセラ川西プラザ3階	こども若者相談センター ☎(740)1248 電話相談可
	月～日曜日 (第3金曜日は除く) アステ市民プラザ	子育て支援ルーム ☎(740)1125(10:00～ 16:00) 電話相談可
	月～金曜日 萩原き番館2階	子育て支援拠点 TSUNAGARI ☎(759)9000 電話相談可
こども悩みの 電話相談	月～金曜日 キセラ川西プラザ2階	こども若者相談センター ☎(758)7830
子どもの 人権相談	月～金曜日 子どもの人権オンブズ パーソン事務局相談室	子どもの人権オンブズパ ーソン☎0120(197)505 (10:00～18:00) 電話相談可
子どもの育児 ・発達相談	月～金曜日 川西さくら園	川西さくら園☎(755)1772 電話相談可。来園は要予約
教育相談	月～金曜日 キセラ川西プラザ2階	こども若者相談センター ☎(757)8080 面接は要予約
児童虐待 などの相談	月～金曜日 キセラ川西プラザ2階	こども若者相談センター ☎(740)1152
	月～金曜日 キセラ川西プラザ3階	県川西こども家庭 センター☎(756)6633 児童虐待防止24時間 ホットライン☎(759)7799
子ども・若者 総合相談	予約制 キセラ川西プラザ2階	こども若者相談センター ☎(758)5044 要予約
すくすく 乳幼児相談	23日(金) 保健センター	保健センター☎(758)4721 要予約。2日(金)から受け付け

福祉相談

相談名	日程・場所	予約・問い合わせなど
社協福祉 総合相談	月～金曜日 キセラ川西 プラザ1階	社会福祉協議会 ☎(759)5202
心配ごと相談	①月曜日(福祉 部相談室)②木 曜日(キセラ川 西プラザ1階)	①地域福祉課☎(740) 1328 ②社会福祉協議会 ☎(759)8611(13:30～ 16:00)
司法書士による 成年後見相談	21日(水) キセラ川西 プラザ1階	成年後見支援センター ☎(764)6110 16日(金)までに予約
心の相談	16日(金) 市医師会医療会館	障害福祉課 ☎(740)1178 要予約
知的障がい児(者) のための相談	8日(木) キセラ川西 プラザ1階	手をつなぐ育成会 ☎(786)9244 6日(火)までに予約
精神障がい者の 家族のための相談	28日(水) キセラ川西 プラザ1階	むぎのめ家族会 ☎070(8427)5147 電話相談可 要予約
障がい当事者との ピアカウンセリング	予約制 キセラ川西 プラザ1階	市障がい者基幹相談支援 センター☎(758)6228
認知症高齢者 電話医療相談	月～金曜日 電話相談のみ	市医師会事務局 ☎(759)6950(10:00～ 12:00)
介護サービス 相談	13・27日(火) キセラ川西 プラザ1階	面談と電話相談 ☎(759)8611(13:30～15:30) 介護保険課☎(740)1148
生活困窮者 自立相談	月～金曜日 地域福祉課	くらしとじごとの応援カウ ンター☎(740)1189 要予約

子どもの人権オンブズパーソン

令和4年次の活動報告を公表



子どもの人権オンブズパーソン(公的第三者機関)が年次活動報告を公表。報告書は、市ホームページや市役所5階の同事務局などで閲覧できます。

同オンブズパーソンは、困っている子どもたちを助ける人たちで、主な活動は、①相談と調整活動②子どもの人権擁護や、救済申し立て、オンブズパーソンの自己発意による調査活動、勧告・意見表明など③人権侵害の未然防止などの広報・啓発活動です。

■相談・調整活動

令和4年次のケース(案件)数は53件、相談者数は109人、年間相談・調整回数は694回。1ケース当たりの相談回数は13.09回で、過去最多となっています。

また、相談内容は「不登校」が最も多く、次いで「学校・保育所などの対応」となっています。

■調査活動

令和3年次に受け付けた「子どもの人権の擁護及び救済の申立て」案件について、継続して調査を実施。通算で延べ112回の調査など(連絡調整を含む)を行い、4年次に意見表明などを行いました。

■提言

令和2年次に出した「学校運営における組織的対応についての提言」について、意図が適切に伝わるよう、4年次に同提言の改訂版を出しました。

■困ったときはオンブズに相談

電話相談は、平日の午前10時—午後6時に、同オンブズパーソンのフリーダイヤル☎0120(197)505へ。

問い合わせ 子どもの人権オンブズパーソン事務局 ☎(740)1235

生 児童一人当たり5万円給付 生活支援特別給付金を支給

問い合わせ 子育て支援課 ☎(740)1179

低所得者世帯に、児童一人当たり5万円を給付。次の①~④のいずれかに該当する世帯が対象です。申請方法など、詳しくは市ホームページへ。

【申請が不要な世帯】

①5年3月分の児童扶養手当(新規で4月分の同手当受給者を含む)を受給した世帯。②4年度低所得子育て世帯生活支援特別給付金を受給した世帯。

いずれも5月末から順次振込予定。対象者には、支給決定通知書を送付します。

【申請が必要な世帯】

③公的年金を受給し、3月時点で同手当支給要件に該当するひとり親世帯と、食費などの物価高騰の影響で家計が急変し、同手当の支給要件を満たすひとり親世帯④食費などの物価高騰の影響で家計が急変し、住民税非課税相当の収入となった世帯。

新 7月以降に医療機関窓口で必要です しい福祉医療費受給者証を送付

問い合わせ 医療助成・年金課 ☎(740)1108

7月1日(土)から、福祉医療費受給者証(乳幼児等・子ども・高齢期移行・母子家庭等・障がい者)が新しくなります。引き続き受給資格がある人には新しい受給者証を6月下旬に送付します。

県内の医療機関で受診するときは、新しい受給者証に健康保険証を添えて窓口で提示してください。所得制限の超過により受給対象外となる人には、資格喪失通知を送付します。また、健康保険や住所、氏名、扶養義務者などに変更があった場合は、医療助成・年金課へ。

児 通帳を確認してください 童手当を振り込みます

問い合わせ 子育て支援課 ☎(740)1179

6月9日(金)に児童手当(2~5月分)を振り込みます。支払通知書は発送しませんので、通帳を確認してください。

現況届は必要な人のみ送付します。必要事項を書き、必要書類を添えて6月30日(金)(必着)までに市役所3階の子ども支援課へ(郵送可)。また、世帯状況の変更や公務員になったなど、変更があった場合は同課へ。

申請方法など詳しくは市ホームページへ。

市 税額納税決定通知書の発送 市・県民税についてのお知らせ

問い合わせ 市民税課 ☎(740)1132

6月8日(木)に5年度の市・県民税税額納税決定通知書を個人納付の人へ発送します。課税内容を問い合わせる際は、通知書記載の「通知書番号」を市民税課へ伝えてください。また、天災・失業などで納税が困難な人は減免が認められることがあります。各納期限の1週間前までに同課へ(第1期分は6月23日(金)まで)。

マ スマートフォンやパソコンから手続き可能 イナポイント申込期限を9月末に延長

問い合わせ マイナンバー総合フリーダイヤル ☎0120(95)0178(午前9時半—午後8時)

マイナポイントの申込期限が9月30日(土)まで延長されました。なお、マイナポイントの申し込みができるマイナンバーカードの申請期限は2月末で終了しています。

詳しくは、国マイナポイント事業ホームページ ●<https://mynumbercard.point.soumu.go.jp/> で確認を。



市 市ホームページなどで閲覧できます 有地を一般競争入札で売却

問い合わせ 資産活用課 ☎(740)1403

市が所有する土地(旧南消防署跡地・美園町119番1、宅地、298.96平方メートル)を一般競争入札で売却します。入札実施要領は、6月1日(木)に市ホームページに掲載する他、市役所5階の資産活用課に備え付けます。入札への参加方法など、詳しくは同要領を確認するか同課へ。



個 4年度中の審議件数は3件 人情情報保護・情報公開条例運用状況

問い合わせ 総務課 ☎(740)1140

4年度の個人情報保護条例・情報公開条例の運用状況を公表します。

なお、4年度中に不服申し立ては無く、同年度中に審議した件数は3件です。

請求件数	処理状況						
	公開	部分公開	非公開	非存在	応答拒否	取下げ	情報提供等
個人情報保護条例(自己情報開示)	21	41	12	-	2	-	-
情報公開条例(公文書公開)	141	235	339	-	11	-	17

※1件の請求で複数の公文書を公開することがあるため、請求件数と処理件数の合計は一致しません。

テーマは「健やかに生きる」 健康大学講座

問い合わせ 市医師会 ☎(759)6950

市と市医師会が共催で「健やかに生きる」をテーマに健康大学講座を実施します。

日時 7月6日~8月17日の毎週木曜日(8月10日は除く)いずれも午後2時—3時。全6回

場所 ①~⑤保健センター ⑥セラ川西プラザ2階

定員 75人

講座内容

- ①「難聴と耳の手術—最近の話題」
 - ②「消化器内視鏡検査と胃腸の病気」
 - ③「転んでも大丈夫な骨にしましょう！」
 - ④「狭心症・心筋梗塞ってどんな病気? ならないために、なったときに、どうする?」
 - ⑤「在宅緩和ケアについて」
 - ⑥「免疫研究と臨床応用—がん免疫の話題を含めて」
- 申し込みは6月1日(木)から電話で同会へ(先着順)

納期限は6月30日(金)です

市・県民税(第1期)

税額納税決定通知書の発送は6月8日(木)です。課税に関する問い合わせは市民税課☎(740)1132、納付については市税収納課☎(740)1135へ。

国民健康保険税(第1期)

納税通知書の発送は6月15日(木)です。賦課に関する問い合わせは国民健康保険課☎(740)1170、納付については保険収納課☎(740)1177へ。

納付書・口座振替以外での納付について

納付書のeL-QRコードでスマートフォンアプリでの納付、クレジットカード納付、ネットバンキングなどが利用できます。詳しくは市ホームページへ。



6月25日(日)に市税・保険税(料) 休日納付相談窓口を開設

6月25日(日)午前9時半—午後4時に、休日納付相談窓口を開設します。市役所1階の保険収納課☎(740)1177と介護保険課☎(740)1148、同2階の市税収納課☎(740)1135へ。



相談の案内

市政情報

求人・募集

案内・スポーツ

催し

健康高齢者

公民館セミナー

福祉発表・鑑賞

中央図書館

子育て

コラム

ニュース

郷土館

☎(794)3354

新緑コンサート

いながわスマイルスターズが、フルートやオーボエ、クラリネット、チェロ、ピアノを使用して「魔女の宅急便メドレー」「イェスタデイ・ワンスモア」などを演奏します。

6月10日(日)
午前10時半～11時半

費 団体割引の入館料▷ 下足袋持参

シャドーボックス ギャラリートーク

開催中の展示作品について、作者であるシャドーボックス(同じ絵の紙を貼り重ねた立体アート)作家の大橋禾苗さんの話。

6月11日(日)
午前10時半～11時15分、11時半～午後0時15分

費 団体割引の入館料

ブローチ作り教室

テーマは「履かない靴屋さん」。ツイード生地で8センチの靴形ブローチ作り。ピンク、ブルー、ベージュの3色から選べます。

6月14日(木)
午前10時～正午、午後1時～3時
費 シャドーボックス作家の大橋禾苗さん他▷ 各2,000円(入館料含む)▷ 各10人▷ 下足袋持参▷ 6月1日(日)午前10時から



石こうデッサン教室

6月22日(木)・23日(金)
いずれも午前10時～正午。全2回
対 石こうデッサンの経験がある人▷ 洋画家の塚本龍さん▷ 費1,000円(入館料含む)▷ 各10人▷ 食パンと古布、下足袋持参▷ 6月1日(日)午前10時から

(3705)0558
はじめてのラグビー体験会
主 市ラグビー協会
時 6月25日(日)午前10時(9時半受け付け)
場 東久代運動公園
対 3歳～中学生
他 運動できる服装で運動靴と飲み物持参
問 同協会の大村さん ☎090-5154-7959
ミズノ
ランニングクリニック
テーマは「自分に合った走り方を見つけよう」。
主 県立西猪名公園
時 6月18日(日)午前10時～11時
場 猪名川河川敷(同公園集合)
対 高校生以上
費 500円
定 10人
問 同公園へ ☎(759)0785
ピラティス&ノルディックウォーキング
主 県立一庫公園
時 6月14日(水)午前10時～11時半
講 てっぺんピラティスの宝本次子さん
費 1100円

定 15人
主 県立一庫公園へ
問 ☎(794)4970
催し
エコクッキングでごみダイエット
時 8月5日(土)・10日(木)。いずれも午前10時～午後2時
場 大阪ガスハグミュージアム(現地集合)
対 市在住の小学4～6年生と保護者
定 各10組
申 詳細しくは市ホームページ掲載の申し込みフォームから送信
問 美化推進課 ☎(744)1124
小学生工作教室
段ボールで作るフォトフレーム。
時 6月16日(金)午後3時半～4時半
場 久代児童センター
対 小学生
定 20人
他 はさみとのり、セロハンテープ、油性ペン持参
申 ☎6月2日(金)午前9時半から
問 ☎(756)1321

医療法人 密閉会 相原病院 プレストクリニック川西
阪急 川西能勢口駅 直結

乳がん検診 精密検査
乳腺専門医による
日本乳癌学会認定 乳腺専門医
川西市の市民検診を受託しています。

気になる症状に気づいたら、当日診療可能! 広告
診療時間 月 火 水 木 金 土
午前 9:00~11:30 — ● ● ● ● ● 隔週
午後 14:00~16:30 — — ● — ● —
☎072-723-9012
電話受付 平日午前9時から午後4時
〒666-0015 川西市小花1丁目6-13
イオンリカー&ビューティー川西店3F

△有料広告の内容に関する一切の責任は広告主に帰属します。掲載の申し込みは(株)ジチタイアド ☎092(716)1401へ。
milife | 2023.06

求人

スクールソーシャルワーカー (会計年度任用職員)

7月1日採用の会計年度任用職員を1人。

児童生徒が抱える問題に対して、家族や学校の先生、関係機関と連携を取りながら解決のための支援をする仕事です。受付期間は6月16日(金)まで。詳しくは市ホームページへ。



社会福祉士が精神保健福祉士の資格と普通自動車免許を持つ人

☎(758)8680

臨床心理士 (会計年度任用職員)

7月1日採用の会計年度任用職員を1人。中学校卒業後から39歳までの困難を感じている子ども・若者やその家族などをサポートする仕事です。受付期間は6月16日(金)まで。詳しくは市ホームページへ。



臨床心理士が公認心理師資格を持つ人。なお、子ども・若者への心理的側面からの相談

談支援業務の経験がある人が望ましい

☎(758)5044

留守家庭児童育成クラブ (学童保育) 主任支援員

留守家庭児童育成クラブの主任支援員を若干名。年間を通して応募が可能です。詳しくは市ホームページへ。

放課後児童支援員が保育士、社会福祉士、教員免許のいずれかの資格を持つ人

☎(740)1242

市民温水プール監視員

(公財)市文化・スポーツ振興財団が、同プールの監視員を募集。申し込み方法など、詳しくは同プールへ。

☎(755)0257

戦争にまつわる体験談
戦争体験談や戦時中の記憶・思い出を募集します。応募作品の中から選考し、市

ホームページなどに掲載します。また、作者本人が朗読した動画も掲載予定です。

応募された作品は人権推進多文化共生課が、加筆・修正をする場合があります。

☎(740)1150

違反広告物の除去
県屋外広告物条例に違反しているのはり紙などの広告物は随時除去します。6月23日(金)と7月28日(金)には、ボランティア団体と一斉除去活動を行います。

☎(740)1201

教科書展示会
川西市立と猪名川町立の小・中学校で6年度に使用する、教科書見本と文部科学省著作教科書見本を展示。

6月14日(水)～29日(木)。いずれも午前10時～午後5時
場 中央図書館
問 教育保育課 ☎(740)1212
優良運転者(金・銀・銅賞)の表彰申請
主 場(二社)川西交通安全協会
問 窓口のみ。6月1日(木)～30日(土)・日曜日を除く)の午前9時～正午、午後1時～4時に、運転免許証と交通安全協会会員証、印鑑、証明書代670円を持って同協会へ
問 ☎(759)8947
ウオーターランド
開園
主 場 県立西猪名公園
時 6月17日(土)～9月18日(祝)
費 300円(3歳以下無料。6・9月は200円)
問 ☎(759)0785

スポーツ
ソフトエアロビクス
体験教室
主 市健康体操協会
時 6月23日(金)・30日(金)。いずれも午前9時半～10時55分
場 市民温水プール
他 運動できる服装で飲み物と体育館シューズ持参
問 同協会の光村さん ☎090

屋根工事・雨漏り・外壁塗装のことなら! 創業明治34年 藤重 にお任せください!
屋根のプロ 藤重 屋根・外壁で気になること、お困りごとはありませんか?
屋根診断無料! お見積もり無料!! お気軽にご相談ください!
株式会社藤重 本社 池田市鉢塚3-7-13 http://www.fujijyu.com/ ☎0120-20-2124
兵庫県住宅改修登録 兵住改 P06 第00004号 ▲パナソニックの住まいパートナーズ

△有料広告の内容に関する一切の責任は広告主に帰属します。掲載の申し込みは(株)ジチタイアド ☎092(716)1401へ。

健康

保健センター
☎(758)4721

保健相談

血圧測定と健康相談。

6月1日(木)、7月6日(木) いずれも午後1時半～3時

総合センター

6月の献血日

3日(土)午前10時～正午、午後1時15分～4時

場川西阪急北側

歯科健診

むし歯や歯肉の検診。65歳以上の人は、オーラルフレイル(口の機能の衰え)を確認。

6月6日(火)・20日(火)。いずれも午後1時半～2時20分

場保健センター

18歳以上

生活習慣病予防教室

テーマは「骨粗しょう症とおとなの歯と口の健康」。簡単な病態の説明や食事療法の話。

6月26日(月)午後1時20分～3時

場保健センター

15人

健康運動体験教室

基礎代謝の維持・向上の軽運動と話。

6月15日(木)午後1時20分～3時半

場保健センター

医師に運動を禁止されていない人

18人

申先随時受け付け

「おさ」さんたんけん健康体操

6月28日(水)午前10時～11時

場総合体育館

シニーズ持参

子宮頸がん・乳がん検診

子宮頸がん検診、乳がん検診に関する検診手帳を6月に対象者に送付。無料で受診することが出来ます。

4月20日時点で市に住民登録がある20歳(平成14年4月2日～15年4月1日生まれ)の女性

乳がん検診

4月20日時点で市に住民登録がある40歳(昭和57年4月2日～58年4月1日生まれ)の女性

高齢者

スマートフォンプレゼン

LINEの活用やアプリを使った防災などを解説。

講習修了後、川西警察署から「特殊詐欺被害防止」の講話(15分程度)あり。

7月4日(火)多田東会館②19日(水)川西公民館。いずれも午前10時半～午後0時半

65歳以上の市民

ソフトバンク(株)

各20人

スマートフォンは貸し出し。申し込み者数が5人未満の場合は中止

申先随時受け付け

電話番号、希望日(①か②)、手話か要約筆記を希望する人はその旨を書き、①は6月16日(金)(必着)②は30日(金)(必着)までに介護保険課へ

740-1148

高齢者用肺炎球菌の予防接種

対象となる可能性のある人には6月上旬に個別案内を送付予定です。期間は6年3月31日(日)まで。指定医療機関で予約の上、接種してください。

指定医療機関など、詳しくは市ホームページへ。

①②いずれかに該当する人。①65歳以上100歳以下(5歳刻み)で同予防接種を受けたことがない②60～64歳で、心臓や腎臓、呼吸器の機能、ヒト免疫不全ウイルス

で免疫機能に障がいがあり、身体障害者手帳1級相当

4000円(生活保護受給証明書か中国残留邦人等支援給付書で本人確認証を持参した人は無料)

市外(猪名川町を除く)で接種する場合は、接種前に保健センターで手続きが必要

758-4721

老人福祉センター

60歳以上が対象

794-0615

まちづくり出前講座

テーマは「地震や風水害の危険から自分の命を守るために」。

6月9日(金)午前10時半～11時40分

市職員

25人

他飲み物持参

6月1日(木)から

健康講座

テーマは「ロコモと骨粗しょう症と寝たきり予防」。

6月29日(木)午後1時半～3時

時

近畿中央ヤクルト販売(株) 理栄養士の小寺実里さん

20人

他骨密度測定も実施

6月1日(木)から

健康体操

心も体もすっきり、元気に楽しい健康体操。

6月20日(火)午後1時～2時半

他飲み物と上靴、バスタオルかヨガマット持参

6月6日(火)午前9時半から

一人でも悩まず ご相談ください

- 離婚・再婚支援
- 男女トラブル
- 相続 (司法書士・税理士・不動産鑑定士と連携)
- 遺言書

無料相談受付中

いぐち法務行政書士事務所 072-759-4952

〒666-0015 川西市小花1-9-1 森本ビル2階

土日祝日夜間対応・出張いたします

△掲載の申し込みは(株)ジチアアド ☎092(716)1401へ。

6月健康カレンダー

保健センター ☎(758)4721 色のついている検(健)診は、1年度に1回の受診です。

項目	対象	日	受付時間	備考
半日人間ドック ※オプション検査あり	18歳以上	月・火曜日	9:00～9:30	14日前までに予約。 市内3万4,800円、市外3万8,800円
一般健康診査 健康保険証持参	18～39歳	火・金曜日	12:50～14:45	問診、診察、身体計測、血液検査、尿検査。一般健康診査は1,000円、特定健康診査は医療保険者が定める負担額(予約制)。 ※特定健康診査の心電図・眼底検査などは、検査や問診などで条件を満たし、医師が必要と認める場合のみ実施。
特定健康診査 受診券、健康保険証持参	40(※)～74歳 ※6年3月31日までに40歳に達する人	※第1・3・5火曜日は無料 ※65歳以上の人はオーラルフレイルチェック(口の乾燥度など)を実施。	※特定健康診査は受診券(医療保険者が発行)が届いてから予約。	
後期高齢者健康診査 後期高齢者医療被保険者証持参	75歳以上など (65～74歳の後期高齢者医療被保険者を除く)			
肝炎ウイルス検診	40歳以上の未受診者など			血液検査など。予約制1,000円
前立腺がん検診	50歳以上の男性			胸部X線撮影など。予約制
肺がん検診	40歳以上			
胃がん検診	35歳以上	金曜日	9:00～10:45	胃部X線撮影など。予約制
大腸がん検診	40歳以上	月～金曜日	9:00～17:00	直接センターへ
子宮頸がん検診	20歳以上の女性	水曜日	13:15～14:15	細胞診など。予約制
乳がん検診	40歳以上の女性	木曜日 (月2回程度)	9:00～10:30 13:00～14:30	乳房X線検査など。予約制(隔年度受診)
骨粗しょう症検診	40歳以上の女性	水曜日	12:50～13:00	X線(デキサ法)検査、栄養相談予約制。1,000円

※オプション検査の内容=胸部CT撮影検査1万1,000円、胃カメラ検査3,000円、骨密度検査1,000円(別途料金がかかります)。

項目	対象	日	受付時間	備考
健康相談会	保健センターの一般・特定・後期高齢者健康診査を受けた人	1日(木)・9日(金)	午前 予約時に決定	予約制。健診結果に基づき生活習慣を振り返り、生活習慣病予防のために保健師・管理栄養士などが改善に向けて支援します。
		20日(火)	午後 予約時に決定	

予防歯科センター ☎(759)3171

項目	対象	日	受付時間	備考
歯科相談	希望者	15日(木)	13:30～14:30	予約制

救急・休日診療(いずれも応急診療のみ)

施設名	診療科目	受付時間
川西リハビリテーション病院 (東睦野5-18-1) ☎(795)0070	内科 (15歳以上、中学生は除く)	日曜日・祝日・年末年始(12/30～1/3) 10:00～11:30、13:00～15:30(要連絡)
ふれあい歯科診療所(キセラ川西プラザ2階) ☎(758)7388	歯科	日曜日・祝日・年末年始(12/30～1/3) 10:00～12:30
休日夜間急病診療所(尼崎市水堂町3-15-20) ☎06(6436)8701	眼科・耳鼻咽喉科	日曜日・祝日 9:00～16:00 年末年始(12/29～1/3) 9:00～翌朝5:30 土曜日 18:00～20:30(耳鼻咽喉科のみ)

ふれあい歯科診療所での歯科診療など(予約は電話または窓口) ☎(758)7388

事業名	実施日	受付時間	対象者
要介護高齢者歯科診療	木・土曜日	13:00～16:00	65歳以上の要介護者
障がい者(児)歯科診療	水・金曜日	13:00～16:00	一般の歯科医院での治療が困難な障がい者(児)

意外と知らない
歯の話

川西市歯科医師会ホームページ
http://kda8020.com/
噛むかむカミング健康づくり

治療の方法や必要性を相談する

歯並びについて「矯正しないといけないか」と相談を受けます。完璧な歯並びをしている人は珍しく、多少のゆがみがある人がほとんどです。個性の一つと思う人もいるでしょう。「八重歯」「出っ歯」でも活躍している芸能人もいます。そのような意味では、生命に直結することではないため「矯正しないといけない」と言えません。

また、「矯正は早いほうがいいか」という質問も受けます。治療方法の選択肢が増える点では早めに矯正をするメリットはあります。例えば、成長力を利用して歯並びを治す方法は成人した後では行えません。ただし、成長力だけでは歯並びが治らず、追加で治療が必要な場合があります。そのため、矯正装置を付ける期間と費用が当初と大きく変わることもあります。

そして、矯正治療したいと思えばいつでも行うことができます。結婚してから治す人もいれば、高齢でも入れ歯を入れるために矯正をする人もいます。

もちろん見た目だけではなく、噛み合わせが悪いために歯の寿命を縮めてしまう場合、歯科医師から矯正治療を提案されることがありますが、1～2回の治療で完治することはありません。治療を始める以上は、矯正装置を付けるだけでなく生活習慣を改善することも必要です。その人にとって一番良い治療方法は何か、治療の必要性についてもかかりつけの先生に相談することが大切です。

(市歯科医師会)

歯並びの治療について考える

- 相談の案内
- 市政情報
- 求人・募集
- 案内
- スポーツ
- 催し
- 健康者
- 高齢者
- 公民館
- セミナー
- 福祉
- 発表・鑑賞
- 中央図書館
- 子育て
- コラム
- ニュース

市役所へは〒666-8501と課名で郵送できます。料金表示のないものは無料。記載がない場合、主催・主体は市で、受付時間は各施設の執務時間中、市外局番は072です。

記号の意味 主催・主体 日時 場所 対象 講師 種目 費用 定員 その他
 申込み(郵便 電話 ファクス ウェブ・アプリ E-mail 先着順 定員超過の場合は抽選) 問い合わせ 電話番号 Fax ファクス番号 ウェブ・アプリ E-mail

公民館

東谷公民館
 ☎(794)0123

福祉講座「東谷あじさい寄席」
 時 6月14日(水)午後1時半〜3時
 講 上方落語協会の桂白鹿さん
 定 50人
 申 6月1日(木)午前10時から

緑台公民館
 ☎(792)4951

古典文学講座
 「補陀落渡海」と「百鬼夜行説話」について学ぶ。
 時 6月26日(月)、7月24日(月) いずれも午後1時半〜3時。全2回
 講 大阪府立大学名誉教授の田中宗博さん
 定 40人
 申 6月12日(月)午前10時から

考古学講座
 テーマは「出雲大社創建神話をめぐって」。
 時 7月14日(金)午後1時半〜3時
 講 関西外国語大学教授の佐古和枝さん
 定 40人
 申 6月23日(金)午前10時から

けやき坂公民館
 ☎(798)0770

子ども英会話講座
 英語を使ったゲーム遊び。

明峰公民館
 ☎(759)6901

福祉講座
 ひとりになっても住み続けられる地域福祉を考える。
 主 市・明峰小地区福祉委員会
 時 7月18日(火)午後1時半〜3時
 講 明峰地域包括支援センター職員他
 定 40人
 申 6月20日(火)午前10時から

川西公民館
 ☎(758)0103

健康講座
 テーマは「睡眠」と「健康」の知恵袋。
 時 6月26日(月)、7月10日(月) いずれも午後2時〜4時。全2回
 講 明治安田生命保険相互会社
 定 30人
 申 6月6日(火)午前10時から

川西南公民館
 ☎(757)8623

西洋史講座
 テーマは「ジャンヌ・ダルクの伝説と実像」。
 時 6月12日(月)・26日(月) いずれも午前10時〜11時半。全2回
 講 甲南大学教授の凶師富田さん
 定 20人
 申 6月1日(木)午前10時から

ハンドメイド講座
 クラフト紙テープでカゴ編み。

6月21日(水)午後1時半〜3時
 講 日本紙バンドクリエーター協会の親川りえさん
 費 900円
 定 10人
 他 保育あり(1歳半以上の未就学児。先着10人。6月14日(水)までに予約)
 申 6月1日(木)午前10時から

セミナー
 まだ大丈夫
 オンラインにトライ
 ①②Zoomの基本操作③④Zoomでオンライン会議などを主催する方法。
 時 ①6月16日(金)②29日(木)③7月3日(月)④7日(金)。いずれも午後1時半〜3時半
 講 市民活動センター職員
 同 同センター職員
 費 各500円
 定 各5人
 申 6月1日(木)午前10時から
 Fax (759) 1891・info@gesca-kawanshi.jp

人権啓発ビデオ上映会
 テーマは「ともに生きる社会のために」社会的弱者にやさしく地域社会に貢献する実践に学ぶ。
 主 市・人権啓発サポーター会
 時 6月15日(木)・22日(木)・30日(金)。いずれも午後1時半〜3時半。全3回
 場 総合センター

手話通訳・保育あり(保育は1歳半以上の未就学児が対象、6月7日(水)までに予約)
 講 (二社)Beの中川ミミさん他
 時 7月12日(水)午後2時〜4時
 場 市商工会館とオンライン(Zoomを利用)
 費 1000円(同商工会員無料)
 定 24人
 申 6月1日(木)午前10時から
 Fax (759) 8010・kwmscc@e-kawanshi.org

オープンセミナー
 テーマは「科学で知ろう!いつものごはん」。日頃の食や漬物を科学的に解説。
 主 場 東洋食品研究所

来て感じて
 パレットかわにしフェスタ
 登録グループの活動発表や体験会。パネル・作品展など。
 時 6月1日(木)〜30日(金)の午前9時〜午後8時(土・日曜日、祝日は5時まで。30日は3時まで)
 場 市民活動センター・男女共同参画センター
 他 有料・要予約のものあり。フリーマーケット・活動発表は6月10日(土)・11日(日)の午前11時〜午後3時
 申 市民活動センター
 ☎(759) 1826

早川千絵監督「PLAN 75」出演は倍賞千恵子他。
 主 市キセラホール指定管理者
 時 6月16日(金)午前10時から午後1時半から
 場 キセラホール
 費 1000円
 他 入場券はキセラ川西プラザ事務室で販売
 申 6月16日(金)まで
 ☎(755)2424

中央図書館
 ☎(755)2424

6月の図書の展示
 「写真で切り取る世界」をテーマに写真集を紹介。
 30日は休館日(館内整理日)
 6月30日(金)は休館します。

7月17日(祝)午後1時半〜4時
 定 対面50人、オンライン100人 (Zoomを利用)
 申 6月23日(金)午前10時から
 ☎(740) 3300
 https://www.shokuken.or.jp/ から送信 (対面の場合は郵送可。はがきに住所、氏名、電話番号を書き、6月30日(金)〈消印有効〉までに〒666-0026。

南花屋敷4〜23-2の東洋食品研究所セミナー係へ
 ☎(740) 3300

進委員会
 6月10日(土)午前10時〜午後5時
 場 アステ川西びいぶう広場
 申 同委員会の石光さん
 ☎(758) 2008

ボランティア活動センター
 ☎(759)5200

ボランティア活動センター
 ☎(759)5200

かわにし能

7/22 (土)
 午後2時開演
 上演時間約3時間
 みつなかホール

費用 4,000円
 全指定席
 小・中・高生と障がある人 2,600円

今回は源義経の幼少期牛若丸と名乗った時代が題材となっている。武蔵坊弁慶と牛若丸が出会った話として有名な「橋弁慶」と、鞍馬山の犬若丸と牛若丸の絆を描いた「鞍馬天狗」。また、狂言は野村萬斎のみつなかホール初登場で「隠狸」を行います。
 入場券はみつなかホール、ローソンチケットLコード (51951)、楽天チケット ☎ https://r-t.jp/kw-nou

能 橋弁慶
 今村哲朗

狂言 隠狸
 野村萬斎

能 鞍馬天狗
 大西礼久

みつなか文化セミナー
 能楽への誘い
 能楽入門

6/27 (火)
 午後2時開演
 みつなかホール
 文化サロン

費用 1,500円
 全自由席

7月22日(土)に開催する「かわにし能」のプレイベント。能の作品解説や、笛・鼓・太鼓などの囃子の実演もあるぜひいたくなセミナーです。
 講師・大西礼久、今村哲朗他
 入場券はみつなかホール、ローソンチケットLコード (52704)、楽天チケット ☎ https://r-t.jp/mc-n3

問い合わせ みつなかホール ☎(740)1117

発表・鑑賞

人権啓発ビデオ上映会

①「心の絆と思いやり」をテーマに「むしむし村の仲間たちみんないいところあるんだよ(アニメ)」(13分) ②「人権全般」をテーマに「なぜ企業に人権啓発が必要なのか」(22分)。
 時 ①6月14日(水)午後3時半②16日(金)午前10時・午後1時・4時
 場 総合センター
 申 6月16日(金)まで
 ☎(758) 8398

相談の案内

市政情報

求人・募集

案内スポーツ

催し

健康高齢者

公民館セミナー

福祉発表・鑑賞

中央図書館

子育て

コラム

フォトニュース

相談の案内 市政情報 求人・募集 案内スポーツ 催し 健康高齢者 公民館セミナー 福祉・鑑賞 中央図書館 子育て コラム ニュース

Smile de マイレブ
はい！ポーズ



お姉ちゃんたちととってもなかよし。いつも電車やブロックで遊んでいるんだよ。



大好きな妹がいるよ。いつも歌を歌ってあげたり、いろんなことを教えてあげたりするんだ。

橋口佳直ちゃん(けやき坂5(1歳11カ月))

坂井神楽ちゃん(出在家町(1歳11カ月))

救急 小児救急診療(中学生まで)

施設名	診療科目など	受付時間
阪神北 広域こども 急病センター	小児科 ☎(770)9988	平日…19:30～翌朝6:30 土曜日…14:30～翌朝6:30 日・祝日・年末年始(12/29～1/3)…8:30～翌朝6:30
		平日…20:00～翌朝6:30 土曜日…15:00～翌朝6:30 日・祝日・年末年始(12/29～1/3)…9:00～翌朝6:30
伊丹市昆陽池 2-10	電話相談 ☎(770)9981	

妊婦・乳幼児の
健診や相談の
日程はこちら



時 6月24日(土)午前10時～11時半
定 2～3歳の子どもの保護者
申 6月1日(木)正午から
申 6月1日(木)正午から
かわにし子育てNaviアプリ
で予約
気軽にオンライン
おしゃべり会
子育てや家庭の悩みなど
について、気軽に話し合え
るおしゃべり会をオンライ
ン(ZOOMを利用)で随時
開催。
対市在の未就学児の保護者
申 6月1日(木)午後1時から
久代児童センター
☎(756)1321
げんきっこクラブ
時 6月13日、7月4日、9月
26日の火曜日。いずれも午後
3時半～4時半。全3回

対年中・年長の在園児
定 20人
申 6月1日(木)午前9時半
から
あつまれBaby
時 6月20日(火)午前10時～10時
40分
対生後6カ月以下の子どもと
保護者
定 10組
申 6月7日(水)午前9時半
から
のびのびクラブ
時 6月28日、9月20日、10月
4日、11月29日の水曜日。い
ずれも午前10時半～11時半。
全4回
対2～4歳の未就園児と保護
者
定 20組
申 6月9日(金)午前9時半
から

こども若者相談センター
定例のイベント

乳幼児向け救急救命法講座や親子の絆づくり「赤ちゃんがきた!」、多胎児交流会、わくわくtime、オンライン交流会「おうちでよこっとうわいわい」などを開催。詳しくは市ホームページか、かわにし子育てNaviアプリへ(22ページ右下)。

【未就学児と男性の保護者
定12組
申 6月2日(金)午前10時か
らアステ子育て支援ルームへ
☎(740)1125
タブリエの子育て応援
「公園で遊ぼう」以外は申
し込みが必要です。
主 パステル保育園
場 同園(公園で遊ぼうは除く)
申 抽申し込み専用フォーム
から送信
☎(757)2440.
https://
pastel-hoikuen.
jp/faburie/
【公園で遊ぼう】
集団遊び・製作など。
時 6月29日(木)午前10時半～11
時半(雨天中止)
場 丸の内公園
【ベルソークラブ】
保育士が設定したテーマの
ある遊び。
時 7月5・12・19・26日の水
曜日。いずれも午前10時～11
時半。全4回
対0～1歳の子どもの保護者
定10組
【体験保育】
時 7月6日(木)午前10時～11
時、27日(木)午前10時～11時45
分。全2回

対0歳児(4年4月2日～5
年4月1日生まれ)の子ども
と保護者
費 27日のみ300円(給食費)
定2組
他 27日は子どものみ給食あり
【パステルホールで遊ぼう―
夏祭りごっこ―
ゲームなど夏祭りごっこ。
時 7月20日(木)午前10時～11時
対未就学児と保護者
定10組
【プールで遊ぼう】
親子でプール遊び。
時 7月24日(月)・31日(月)。い
ずれも午前10時半～11時半
対未就学児と保護者
定各15組
3・4・5歳児歯科健診
歯科健診と歯みがきなどの
相談
主 場 予防歯科センター
時 7月13日(木)・27日(木)。い
ずれも午後2時～3時半
対3歳児(令和2年5月～7
月生まれ)、4歳児(令和元年
5月～7月生まれ)、5歳児(平
成30年5月～7月生まれ)
他 母子手帳とタオル持参
申 同センターへ
☎(759)3171
ベビーマッサージ
助産師と一緒にベビーマッ

対妊娠16週以上の妊婦やパ
トナー、生後4カ月以下の子
ども(第1子)の保護者
定4組(最大8人)
申 保健センターへ(か
わにし子育てNaviアプリか
ら予約可)
川西児童館
☎(758)8398
親子で遊ぼうDAY
体を動かす自由遊び。
時 6月22日(木)、7月6日(木)。
いずれも午前10時～11時半
対1～3歳の子どもの保護者
定各20組
申 6月6日(火)午後1時か
ら
親子で忍
忍者になってサーキット遊
びなど。

対0歳児(4年4月2日～5
年4月1日生まれ)の子ども
と保護者
費 27日のみ300円(給食費)
定2組
他 27日は子どものみ給食あり
【パステルホールで遊ぼう―
夏祭りごっこ―
ゲームなど夏祭りごっこ。
時 7月20日(木)午前10時～11時
対未就学児と保護者
定10組
【プールで遊ぼう】
親子でプール遊び。
時 7月24日(月)・31日(月)。い
ずれも午前10時半～11時半
対未就学児と保護者
定各15組
3・4・5歳児歯科健診
歯科健診と歯みがきなどの
相談
主 場 予防歯科センター
時 7月13日(木)・27日(木)。い
ずれも午後2時～3時半
対3歳児(令和2年5月～7
月生まれ)、4歳児(令和元年
5月～7月生まれ)、5歳児(平
成30年5月～7月生まれ)
他 母子手帳とタオル持参
申 同センターへ
☎(759)3171
ベビーマッサージ
助産師と一緒にベビーマッ

対未就学児と男性の保護者
定12組
申 6月2日(金)午前10時か
らアステ子育て支援ルームへ
☎(740)1125
タブリエの子育て応援
「公園で遊ぼう」以外は申
し込みが必要です。
主 パステル保育園
場 同園(公園で遊ぼうは除く)
申 抽申し込み専用フォーム
から送信
☎(757)2440.
https://
pastel-hoikuen.
jp/faburie/
【公園で遊ぼう】
集団遊び・製作など。
時 6月29日(木)午前10時半～11
時半(雨天中止)
場 丸の内公園
【ベルソークラブ】
保育士が設定したテーマの
ある遊び。
時 7月5・12・19・26日の水
曜日。いずれも午前10時～11
時半。全4回
対0～1歳の子どもの保護者
定10組
【体験保育】
時 7月6日(木)午前10時～11
時、27日(木)午前10時～11時45
分。全2回

対妊娠16週以上の妊婦やパ
トナー、生後4カ月以下の子
ども(第1子)の保護者
定4組(最大8人)
申 保健センターへ(か
わにし子育てNaviアプリか
ら予約可)
川西児童館
☎(758)8398
親子で遊ぼうDAY
体を動かす自由遊び。
時 6月22日(木)、7月6日(木)。
いずれも午前10時～11時半
対1～3歳の子どもの保護者
定各20組
申 6月6日(火)午後1時か
ら
親子で忍
忍者になってサーキット遊
びなど。

対妊娠16週以上の妊婦やパ
トナー、生後4カ月以下の子
ども(第1子)の保護者
定4組(最大8人)
申 保健センターへ(か
わにし子育てNaviアプリか
ら予約可)
川西児童館
☎(758)8398
親子で遊ぼうDAY
体を動かす自由遊び。
時 6月22日(木)、7月6日(木)。
いずれも午前10時～11時半
対1～3歳の子どもの保護者
定各20組
申 6月6日(火)午後1時か
ら
親子で忍
忍者になってサーキット遊
びなど。

対妊娠16週以上の妊婦やパ
トナー、生後4カ月以下の子
ども(第1子)の保護者
定4組(最大8人)
申 保健センターへ(か
わにし子育てNaviアプリか
ら予約可)
川西児童館
☎(758)8398
親子で遊ぼうDAY
体を動かす自由遊び。
時 6月22日(木)、7月6日(木)。
いずれも午前10時～11時半
対1～3歳の子どもの保護者
定各20組
申 6月6日(火)午後1時か
ら
親子で忍
忍者になってサーキット遊
びなど。

子育て支援アプリ
かわにし子育てNavi
詳しくはこちら

食で子どもの健康づくり

「主食・主菜・副菜・汁物を3食」が目標
地元食材や季節感のある料理で食への関心も高めましょう

近年、将来の健康への悪影響が懸念されている子どもの食の問題。栄養の偏りや朝食を食べない習慣、肥満傾向、思春期に痩せすぎるなど、数多く挙げられます。

市内の学校、園所の給食では、「日本型食生活」を大切にしています。和食を基本としつつ栄養バランスを考えているいろいろな食材を取り入れる他、季節の行事に合わせた献立にしたり、地元の食材を取り入れたたり。家庭でも次の①～③を意識して実践してみたいかかでしょうか。

- ①「栄養バランスを整えるため、4種類のメニューをそろえる」。炭水化物が取れる主食(ご飯など)、たんぱく質が取れる主菜(肉や魚、大豆製品、卵など)、ビタミン・ミネラル・食物繊維が取れる副菜(野菜や海藻、果物など)、主菜・副菜で足りない栄養を補える具だくさんの汁物をそろえるよう意識しましょう。
- ②「朝・昼・夕の3食をしっかり食べる」。生活リズム

子育てSTYLE One Point
今月の担当は...
保健センター栄養士
問い合わせ ☎(758)4721

を整えれば、食欲のばらつきが少なくなります。
③「地元の食材や自然にふれる機会を増やし、行事の際はひと手間加えた料理で季節感を楽しむ」。そうすることで食への関心が高まり、適切な食生活につながります。日本型食生活は栄養バランスがとりやすいのでおすすめですが、他ジャンルの料理や一汁一菜(ご飯・具だくさん汁・煮魚など)でも、栄養素を考えて作れば大丈夫です。ライフスタイルに合った食事を家族で楽しみ、将来の健康につながる食習慣が自然と身に付くようにしてあげましょう。

放課後や夏休みを より成長できる時間に

北陵小学校内留守家庭児童育成クラブ
主任支援員

今井 弘美 さん



子どもが社会性を
見せてくれる場所

「留守家庭児童育成クラブは、子どもが家庭的な雰囲気の中で社会性を身に付け、成長できる場所です」

そう話すのは、北陵小学校内留守家庭児童育成クラブで主任支援員を務める今井弘美さん。同クラブでは、保護者が働いているなど家庭で保育ができない子どもに、遊びや生活の場を提供。健全な育成のため放課後や土曜日、長期休みに保育を行っています。

「子どもたちは、家庭では親やきょうだいとの関係、学校という社会では先生や同級生との関係を意識して過ごしています。留守家庭児童育成クラブは、その間に位置することができる環境だからこそ、ありのままの姿を正直に見せてくれます」

多世代との関わりが
成長につながる

同クラブでは支援員や他の子どもと一緒に、宿題をしたり遊んだりしながら過ごします。



「和気あいあいとした雰囲気の中、支援員や年上・年下の子どもと交流する機会を多く持てます。中には自分でできることを支援員にお願いするなど、甘えてくる子どももいます。そんな時は、「次はみんなのお手本になれるよう頑張ろうね」と促してあげます。年下の子が周りにいるからこそできることですね」

子ども同士で遊んでいると、時にはけんかになることもあると今井さん。

「そんな時は、お互いの主張を聞きながら、自分のどこを反省すべきなのか、気付けるように支援します。けんかは相手の立場で考える大切さ

を学ぶ貴重な機会。根気が要りますが、粘り強く話を聞き、家庭で生かせるよう日々の連絡帳で伝えていきます」

ニーズに合わせたサービス

市立留守家庭児童育成クラブでは、4年度から一部の校区で夏休みのみの受け入れを実施。5年度は夏休みの昼食（有料、事前申し込み制）を中学校給食事業者が配送します。

「より利用しやすいサービスをめざすとともに、子ども同士で教え合う環境づくりなど、質の向上にも努めています。利用するか迷っている人は、市に相談してみてください」



おとなも子どもも
食と育つ 保健センター
☎ 072(758)4721



磯香る鶏肉のピカタ

memo ピカタはイタリア発祥の、薄切り肉を卵液に付けて焼いた料理。鶏むね肉もマヨネーズと粉チーズを加えた卵液で、しっとりおいしく仕上がります。

レシピ提供・調理協力 川西いづみ会
熱量（1人分）：172kcal、塩分：0.4g

- 材料 4人分
- 鶏むね肉 300g
- マヨネーズ 大さじ1
- 米粉 大さじ2
- 卵 小2個
- 青のり粉 大さじ1
- 粉チーズ 大さじ1と1/2
- サラダ油 小さじ1
- 添え野菜（トマト・ブロッコリーなど） 適量
- トマトケチャップ 適量

- 作り方 ※せっけんで手を洗い、食中毒を予防しましょう
- ①鶏むね肉は繊維を切るように一口大にそぎ切りにし、マヨネーズをもみ込んで10分おき、米粉をまぶす。
- ②ボウルに卵を溶きほぐし、青のり粉、粉チーズを加えよく混ぜ合わせる。①を加えてよくもみ込む。
- ③フライパンにサラダ油を熱し、②を両面がこんがりとするまで中火で焼く（しっかりと火を通して食中毒を予防する）。
- ④器に盛り、野菜を添える。トマトケチャップはお好みで。

生きる 人権推進多文化共生課
☎ 072(740)1150

聴き上手になる Vol.1

大切なのは「そのまま受け止めて聴く」こと
話す人が自分で解決することにつながる

毎年行く講演先では、主催者とも顔なじみになります。その中で聞いたうれしい話の一つ。

ある中学生のお母さんが私の講演を聴いて帰ったその日。息子さんが友だちと大げんかして帰宅し、「もうクラブ活動辞める!」と荒れていたそうです。いつもなら、「そんなこと言わずに…。きっと相手も悪気があった訳じゃないよ」と仲直りを促すアドバイスを始めるお母さん。それに対して息子さんは「何も分かってないのに、偉そうなこと言わんといて」と応酬し、火に油を注いでいたそうです。

しかしその日は違っていました。講演で聞いた「そのまま受け止めて聴く」を実践してみようと思ったそうです。

自分の言いたいことをグッと我慢して「そう、腹立ててるんやね」と返すと、まあ、出てくる出てくる相手の悪口!それでも「聴く」を続けて、やっぱりこの方法ではダメかな、と思い始めたその時、急に風向きが変わったそうです。

言いたいことを全部吐き出したら、すっきりしたのでしょうか。息子さんは「とは言ってもな、俺も悪いところがあるねん」と自分の落ち度も話し始めるではありませんか。最後に、「やっぱり明日、俺から先に謝ることに決めたい!いっぱい話したらお腹空いたわ。おやつある?」とケロツとした顔で言ったそうです。

彼女は「聴く」ことの効果に驚いたと話してくれました。「聴く」だけで、相手が自分で考え、判断し、行動を起こせるんですね。来月はその人らしさを引き出す「聴き方」について伝えます。(会話の泉事務局長 コミュニケーション・サポーター 横山由紀子)

消費生活センターだより 消費生活センター
☎ 072(740)1167

お試し、低価格を強調する 販売サイトに注意

「最終確認画面」の内容確認を

事例1 「1万円の白髪染めシャンプーを初回980円でお試し。いつでも解約OK」という広告を見たので注文した。定期購入と分かっていた。2回目の商品は1カ月後ぐらいに送られてくるだろうと思っていたら、20日後に届いた。シャンプー3本と約3万円の請求書が入っていて、驚いて業者に連絡したら「商品発送予定日の14日前までの連絡なら解約できる。手元に届いた商品の返品は受け付けられない」と言われた。(50歳代 女性)

事例2 足の爪の殺菌ジェルの広告をスマートフォンで見た。「初回は送料500円を払うだけ。初回だけでも解約できる」と書いてあった。商品が届いたので2回目が届く前に解約しようと電話したら「初回だけで解約する場合は定価との差額7,500円を払う必要がある」と言われた。(60歳代 男性)

回答 インターネット通販で「お試し価格」や「初回実質無料（送料のみ）」など低価格を強調する広告には、解約に条件のある場合があります。初回は安くても数回は購入しないと解約できない、解約申し出期日が決められている、初回だけで解約できても差額を払わなくては行けない、などです。法律では、契約前に契約条件を「最終確認画面」で明確に表示するよう販売業者に義務付けています。注文をする前に「最終確認画面」の内容を必ず確認してください。事例1・2はともに「最終確認画面」に表示している通りでの解約しかできない」と業者が主張し、交渉は難航しています。

フォトニュース



4/29 のせでんをリアルに体験
能勢電鉄(株)が「のせでんレールウェイフェスティバル 2023」を開催。実際の電車を使ったドアの開閉や車内放送・運転の模擬体験、ミニ電車の乗車体験などを行いました。



5/17 古代の川西へ誘う遺物
加茂遺跡や下加茂遺跡から4年度に出土した土器などを展示する発掘調査速報展を、文化財資料館で開催。訪れた人は、現在に残る遺物から古代の川西に思いをはせていました。



4/29 新緑の渓谷泳ぐ錦の魚
一庫ダムで緑豊かな渓谷にはためく約100匹のこいのぼり。(独)水資源機構一庫ダム管理所が地元住民から寄付されたものを使い、平成18年から恒例行事として行っています。



5/5 子どもの健康を願って
こどもの日に満願寺で、子どもの成長を願う金時まつりが開催され、約2,000人が来場。川西観光プリンセスらが約500個の餅をまき、会場を盛り上げました。



4/23 消防職・団員を激励
消防職・団員の士気を高めるため、市と消防本部、市消防団が川西北小学校のグラウンドで消防式典を開催。優良消防職・団員や地域防災に貢献した消防団(部)を表彰しました。



5/5 モルックで交流深める
こどもの日に、市スポーツ少年団と川西ライオンズクラブが川西ライオンズ杯モルック大会をキセラ川西せせらぎ公園で開催。子どもたちは競技を通じて交流を深めていました。



4/16

春を彩る懐古行列

第59回清和源氏まつりを市役所周辺など中心市街地で開催。源満仲公役や巴御前役ら総勢約220人が絢爛豪華な懐古行列を行い、約1万8,000人の観客に華麗な時代絵巻を披露しました。また、当日の様子は市公式Youtubeで公開しています。



5/13 不用を必要に変える市場
美化推進課敷地内でリユースマーケットを初開催。SDGsの一環として、市民などから使わなくなったものを集め、必要とする人につなぐ場を設けました。



5/10 子どもに伝える和の心
市茶道協会の大森宗延さん指導のもと、清和台公民館が子ども茶道教室を開催。11人の子どもが参加し、日本古来の伝統文化を学ぶ機会となりました。

相談の案内 市政情報 求人・募集 スポーツ 催し 健康高齢者 公民館 セミナー 福祉 発表・鑑賞 中央図書館 子育て コラム フォトリス

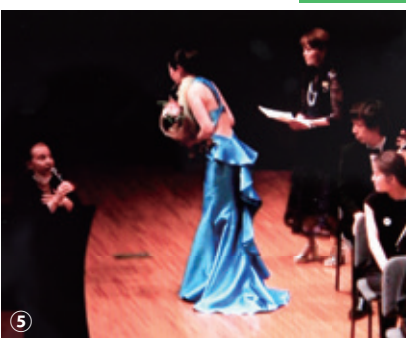
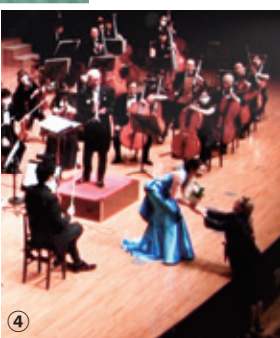
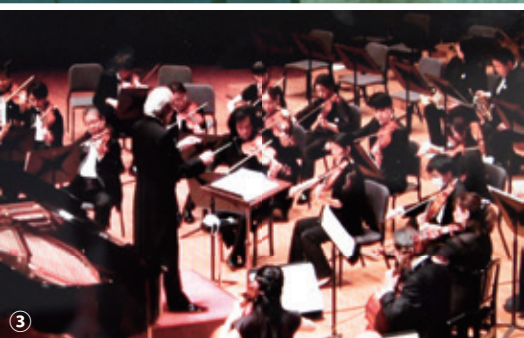


①ウクライナから避難したバイオリン奏者のユリヤ・ガブリレンコさん（写真右から2番目）との一枚 ②ユリヤさんが日本に感謝を伝えるため行ったコンサート ③日本で行ったウクライナの人道支援コンサート「ウクライナの平和を祈ろう！」の様子 ④⑤人道支援コンサートの演奏後、ステージに駆け寄ったウクライナの人から感謝を伝えられる



指揮者 守山 俊吾さん

市在住。ブルガリア国立ソフィア・フィルハーモニック管弦楽団常任客演指揮者を務めるなど世界中で活動。日本人としては初めて世界3大音楽協会であるサンクトペテルブルク・フィルハーモニー協会の名誉会員となる。



ウクライナをチャリティコンサートなどで支援

人や平和を思う心 音楽でつなぎたい

——なぜ音楽の道を志し、指揮者となられたのですか？

私は香川県の直島育ちです。音楽に興味をもったきっかけは、島の学校に当時珍しかった吹奏楽部があったこと。学生時代もプロになってからも、指揮者ではなく奏者として活動していました。

転機があったのは35歳のとき。楽団の指揮者が倒れて急遽私が指揮することに。それから自分で音楽の世界観をつくり出せる指揮者にやりがいを感じ、その道を進みました。ロシアやブルガリア、ウクライナなど多くの国の音楽家と交流し、さまざまな仕事の機会をいただきました。

——ウクライナ支援の経緯について教えてください。

ロシアがウクライナに侵攻したと聞いた時、両国の音楽家やお客さん、友人の顔が頭に浮かび胸が痛みました。私の知る限り戦争を望むような人は一人もいません。音楽家としてできる支援を考えたとき、音楽で思いを届けることだと思いました。日本で有志を集めて行ったコンサートの後、駆け寄って涙ながらに感謝を伝えるウクライナのかたを見た時、皆の思いが届いたことを実感できました。また、避難しているウクライナ人のバイオリン奏者に有志で楽器を提供したところ、日本人に感謝を伝えるコンサートを行ってくれたんです。音楽が心をつないでいくさまに、胸が熱くなりました。

——今後やろうと思っていることを教えてください。

音楽家が戦争を直接止めることはできないと思いますが、少しずつ人の心を動かしていくことはできます。音楽に思いをのせて、世界中の人に届け続けていこうと思います。

CHECK & QUIZ 次の空欄（○の中）を埋めてください。
1：○ろう。自転車ルール 2：こども医療費 ○月から無料

クイズ正解者の中から図書カード（1,000円分）を5人に差し上げます（正解者多数の場合は抽選。当選者のみに送付します）。応募方法：市ホームページ（右の2次元コードからアクセス可）から必要事項を送信するか、はがきにクイズの答え、住所、氏名、年齢、電話番号、興味のある記事と感想を書き、6月12日（月）（消印有効）までに〒666-8501・広報広聴課「クイズ」係へ。
※5月号の正解は（ち）（金）で、136件の応募がありました。



4月末現在の人口 （0内は前月比）

男・・・72,802人（-78）
女・・・81,639人（-46）
計・・・154,441人（-124）
世帯数・・・71,489世帯（+73）