

広報
かわにし

milife

かわにしの未来へつなぐ生活情報誌【みらいふ】

04

Public Relations
Magazine
in Kawanishi City

Apr. 2023 No.1408

<https://www.city.kawanishi.hyogo.jp/>

Topics

川西リハビリテーション病院が開院

所得制限を撤廃します

全てのこどもの医療費が7月から無料

4月16日は清和源氏まつり／市職員を募集／まちなか拠点「マチノマ」試行開設

かわにし新時代へ

【表紙】能勢電鉄沿いの東畦野にある^{らいこうじ}頼光寺。あじさい寺として知られていますが、境内には梅の木も多く植えられており、春には彩りを添えます。



7月の診療分から適用 こども医療費が無料に

問い合わせ 医療助成・年金課 ☎072(740)1108



6月までの通院・入院費

対象者	所得制限内		所得制限超過	
	通院費	入院費	通院費	入院費
未就学児	○	○	○	○
小学1～3年生	○	○	×	×
小学4～中学3年生	○	○	×	×
高校1～3年生	—	—	—	—

○：無料 ×：有料 —：対象外

7月からの通院・入院費

対象者	所得制限なし	
	通院費	入院費
未就学児	○	○
小学1～3年生	○	○
小学4～中学3年生	○	○
高校1～3年生	—	○

○：無料 ×：有料 —：対象外

7月から、乳幼児・こども医療の所得制限を撤廃。市在住で中学3年生までの全ての子どもの医療費が無料になります。今まで対象外で、新たに手続きが必要な子どもには、医療機関の窓口で必要となる受給者証の申請書を、4月下旬～5月上旬に送付。また、所得超過で受給資格が停止している子どもには、6月上旬ごろに送付します。〒666-8501・医療助成・年金課へ郵送するか(郵便番号と課名で届きます)、市役所1階の同課で申請を。6月16日(金)までに申請すれば、7月から使用できる受給者証が6月下旬に届きます。該当する人で、申請書が届かない人は同課へ。

高校生の入院医療費も無料

7月から、高校生(高等学校)などに通っていない人も対象の入院医療費も無料となります。所得制限はありません。費用は各自が窓口で全額支払ってから、申請後に還付します。領収書など必要書類を持ってくるか、郵送で医療助成・年金課へ。申請の受け付けは、診療月の翌月以降です。



病院の主な機能	
病床数	160床(回復期120床(うち10床は地域包括ケア病床)、障がい者病床40床)
主な検査機器など	CT・エックス線撮影装置など
診療科目	内科1診・小児科1診
受付時間	月～金曜日 8:45～11:30 (祝日・年末年始を除く)
休日診療	
内科のみ	日曜日・祝日・年末年始 10:00～11:30、13:00～15:30

川西リハビリテーション病院が開院

旧市立川西病院敷地内(南側)

- POINT 01 市内で不足していた回復期病床を確保
- POINT 02 市からの要請で小児科診療と休日診療も行われます

問い合わせ 同病院の誘致など 保健・医療政策課 ☎072(740)1136 / 同病院の運営 医療法人晴風園 ☎072(795)0070

リハビリや退院支援が中心

4月1日(土)、旧市立川西病院敷地南側に「川西リハビリテーション病院」が開院します。

市内で不足していた回復期病床を確保できるようになります。運営主体は、医療法人晴風園です。

病床は160床を設置。主に回復期機能の病院として整備されます。回復期機能には、主に二つ役割があります。

一つ目は、急性期後の患者の受け入れです。

急性期病院などで治療後、病状が安定した患者さんに対して、在宅復帰に向けたリハビリや、退院支援を行います。

二つ目は、在宅や介護施設からの急性期病院に入院する状態ではない軽症の患者の受け入れです。

内科・小児科と休日診療を実施

外来診療は内科1診に加え、小児科1診と休日診療も行われます。

小児科と休日診療は、市の要請と補助の上、地域医

川西リハビリテーション病院のホームページはこちら

療連携推進法人の協力で運営されます。

休日診療の開始日などは、決まり次第市ホームページでお知らせします。

なお、同病院の休日診療開始に伴い、旧市立川西病院内の心臓診療所は3月31日に閉院します。

医療連携で市民の暮らしを守る

4年9月、キセラ川西地区に開院した「市立総合医療センター」は、救急医療や小児、周産期医療などの政策医療を担うとともに、急性期と一部高度急性期の治療を実施。

同センターが地域医療の中心となり、川西リハビリテーション病院をはじめ、市内の病院・まちの診療所などと連携して、市民の皆さんの暮らしを守ってまいります。

市長メッセージ より安心できる医療体制へ

市長 越田 謙治郎

4月になり、入学や就職などされた皆さま、おめでとうございませう。私も気持ちを引き締め、職務に臨んでまいります。

4年9月、市立川西病院と協立病院を合併し、「市立総合医療センター」を開院。現在、二つの旧病院が受け入れていた数を上回る救急患者を受け入れることができます。

また、同センターは1日最大50人を超えるコロナ患者を受け入れるなど、公立病院としての役割を果たしています。

医師や看護師などの医療スタッフをはじめとする医療資源は有限です。持続可能な医療を提供するためには、資源の集約と機能の分化が必要で、それが医療の質を高めることにつながります。そのため、病院改革でした。

一方で、北部地域のかたか

らは、目の前の病院がなくなることへの不安の声も頂きました。しかし、急性期機能を持つ同センターと、回復期病床を持つ「川西リハビリテーション病院」の開院は、結果的に全ての市民のかたに安心できる医療を提供することにつながったと考えます。

また、こども医療費は所得制限を撤廃。7月から、全ての子どもを対象に無料にし、高校生の入院費まで対象を拡大します。3年度以前、こども医療費は小学3年生(小1～3年生は所得制限あり)までだったものを、この3年間で大幅に拡充しました。

これらの制度を維持するためには、多くの財源が必要であり、また持続可能な制度にするためには、今後も多くの事業の見直しを行う必要があります。市民の皆さまの協力をお願い申し上げます。





Recruiting

事務職員 2年目
民間企業で5年間の勤務を経て、4年に入庁。ふるさと納税や民間連携（企業と協働し、地域・社会課題の解決をめざす事業）などの業務を担当する

10月1日採用の市職員を募集（採用時期は相談に応じます）。
試験はエントリーシートとアピールシート、面接などです。
申し込み方法など、詳しくは市ホームページで公表する募集要項を確認してください。

受付期間
4月17日（月）
～
5月9日（火）


職種一覧

職種	採用予定人数	受験資格
事務	10人程度	平成3年4月2日以降に生まれ、学校教育法に基づく4年制大学を卒業し、正社員として3年以上勤務経験がある人
建築技術	若干名	昭和63年4月2日以降に生まれ、学校教育法に基づく4年制大学か、高等専門学校を卒業し、次のいずれかを満たす人 ①建築に関する専門課程を修了した ②一級か二級建築士の資格がある
電気または機械技術	若干名	昭和63年4月2日以降に生まれ、学校教育法に基づく4年制大学か、高等専門学校を卒業し、次のいずれかを満たす人 ①電気または機械に関する専門課程を修了した ②第三種電気主任技術者か、一級電気工事施工管理技士の資格がある
土木技術	若干名	昭和63年4月2日以降に生まれ、学校教育法に基づく4年制大学か、高等専門学校を卒業し、次のいずれかを満たす人 ①土木に関する専門課程を修了した ②土木事業の計画・設計・施工管理などの職務経験が正社員として3年以上ある

まちなか交流拠点
マチノマがオープン

問い合わせ 産業振興課 ☎072(740)1162

中心市街地のにぎわいづくり活動の拠点として、活動する人の交流や、情報発信を行う施設「マチノマ」を、4月3日(月)から試行的に開設。まちなかの広場でのイベント開催や、マチノマでやってみたくことを相談してください。詳しくは市ホームページへ。




【場所】
栄町20-1 ベルフロア川西1階（川西能勢口駅高架下）
【時間】
午前10時～午後4時（水曜日、年末年始除く）

市のイベント情報などをテレビで発信
市の情報をdボタンで

問い合わせ 広報広聴課 ☎072(740)1104

4月1日(日)から、テレビの地上デジタル放送3チャンネル（サンテレビ）でリモコンの「dボタン」を押すと、市の情報が見られるようになります。市からのお知らせやイベント情報をはじめ、災害時には避難情報や、通行止めなどの交通情報を掲載していきます。

3チャンネルを押してから…

dボタンを押す



社会人経験者などを対象に市職員を募集

まちの未来を担う人に

問い合わせ 職員課 ☎072(740)1142



詳しくはこちら



清和源氏まつりを開催
春を彩る懐古行列

4/16
源満仲公や巴御前から総勢 220 人が登場し
市役所周辺がいにしへの時代にタイムスリップ
絢爛豪華な時代絵巻を見に来ませんか

問い合わせ 文化・観光・スポーツ課 ☎072(740)1161



公園でキッチンカーなどの催しも
春の訪れを告げる市の一大イベント「清和源氏まつり」を、4月16日(日)に開催。川西の歴史を感じる時代絵巻を楽しみませんか。

会場の市役所や、阪急・能勢電鉄川西能勢口駅周辺では、約2週間前から桜提灯が夜間に点灯。雰囲気盛り上げます。

懐古行列は、午前10時50分に源満仲公・頼光公・巴御前などに扮した武者が、アステ川西びいぶら広場で口上後、出発。その後、市役所で武者が騎乗し、稚児や少年少女武者と合流して、キセラ川西せせらぎ公園まで約220人が練り歩きます。

メイン会場のキセラ川西せせらぎ公園では、ステージ披露やキッチンカーなど、さまざまな催しを企画中です。なお、午前10時半から懐古行列コースの一部道路で、交通規制を実施。通過後、順次解除する予定です。行列コースや規制区間は左図を確認してください。

「清和源氏まつり」がテーマの写真コンクールを開催
自信の1枚見せませんか

一般部門 期間：4月16日(日)～5月1日(月)

A4、四つ切り、四つ切りワイドの写真（組写真や加工作品は不可）。題名と郵便番号、住所、氏名（フリガナ）、年齢、電話番号、返却希望の有無を書いた応募用紙（様式自由）を写真の裏面に貼り、5月1日(月)（必着）までに〒666-8501・文化・観光・スポーツ課へ。入賞作品は5月23日(火)～29日(月)にアステ市民プラザで、入賞・入選作品は5月31日(水)～6月5日(月)に市立ギャラリーかわにしで展示。

Instagram 部門 期間：4月16日(日)～30日(日)

応募手順は(1)市公式Instagram「@city_kawanishi」をフォロー（ダイレクトメッセージで連絡することがあります）。(2)応募写真に以下を入力して投稿。①ハッシュタグ「#第59回清和源氏まつり写真コンクール」②作品の題名。

入賞時に、題名と投稿アカウントを市公式Instagramで公表します。①②が確認できない場合、選考対象になりません。

問い合わせ
文化・観光・スポーツ課 ☎072(740)1161



5月8日から5年「春開始接種」がスタートします

新型コロナウイルスワクチン接種



問い合わせ

接種予約 / 市予約専用コールセンター ☎ 0570(056)787 午前9時—午後5時 (土・日曜日、祝日も対応)
 接種予約以外 / 市ワクチンコールセンター ☎ 0570(022)599 午前9時—午後5時 (土・日曜日、祝日も対応)

現在実施中の12歳以上を対象としたオミクロン株対応ワクチン接種(「4年秋開始接種」)は5月7日(日)で終了。5月8日(月)から、65歳以上の人などを対象とした「5年春開始接種」を行うという方針が国から示され、準備を進めています。

5年春開始接種

【接種対象者】

初回接種が完了し、最後の接種から3カ月以上経過し、次の①～③のいずれかを満たす人。

① 65歳以上 ② 基礎疾患があるか、その他重症化リスクが高いと医師が認める ③ 医療機関、高齢者・障害者施設などで勤務。

①の人で、2月末までにオミクロン株対応ワクチン接種を完了した人には、4月下旬に接種券を発送します(総合体育館で接種した人は、接種日時が記載されています)。

②③の人は、接種券の発送に申請が必要です。2月末までに5回目接種を完了した64歳未満の人には、案内状を4月中旬に送付。詳しくは決まり次第、市ホームページなどでお知らせします。



5年春開始接種対象者以外の人の接種

5年春開始接種の対象でなく、オミクロン株対応ワクチンが未接種で、接種を希望する人は、5月7日までに接種を。4月の接種予定日については表1の通りです。なお、5月8日～8月31日(木)は接種できません。初回接種は引き続き実施します。詳しくは表2の通り。

秋には従来株ワクチンの初回接種(1・2回目)を終えた5歳以上を対象に、「5年秋開始接種」が行われる予定です。詳しく決まり次第お知らせします。

表1 4月の接種予定日

種別	日時	会場
オミクロン株対応ワクチン(12歳以上) 3～5回目	8日(土)・22日(土) 13:00～15:00	総合体育館
従来型(12歳以上) 1・2回目	2日(日)・23日(日) 9:00～11:00	保健センター
小児用(5～12歳) (3回目以降はオミクロン対応株)※	8日(土)・29日(祝) 13:30～15:30	8日:保健センター 29日:市役所地下1階
乳幼児用 (生後6カ月～4歳)※	15日(土) 13:30～15:30	保健センター

※猪名川町でも接種可。同町ワクチンコールセンター ☎ 0570(00)4567へ

表2 5月8日(月)以降の接種の可否

対象	期間	
	5年春開始接種 5/8～8/31	5年秋開始接種 9/1～12/31
3回目以降の接種	65歳以上の人など。 接種対象者①②③	○
	上記以外の人	×
従来株ワクチン(1・2回目)の接種※	生後6カ月以上の人	○

※乳幼児(生後6カ月～4歳)は、3回目まで従来株ワクチンを使用

市の組織を改編

市民サービスを向上させ、業務の効率化に努めます

市長公室などを新設し、こども未来部を市長部局に移管

問い合わせ 財政課 ☎ 072(740)1130

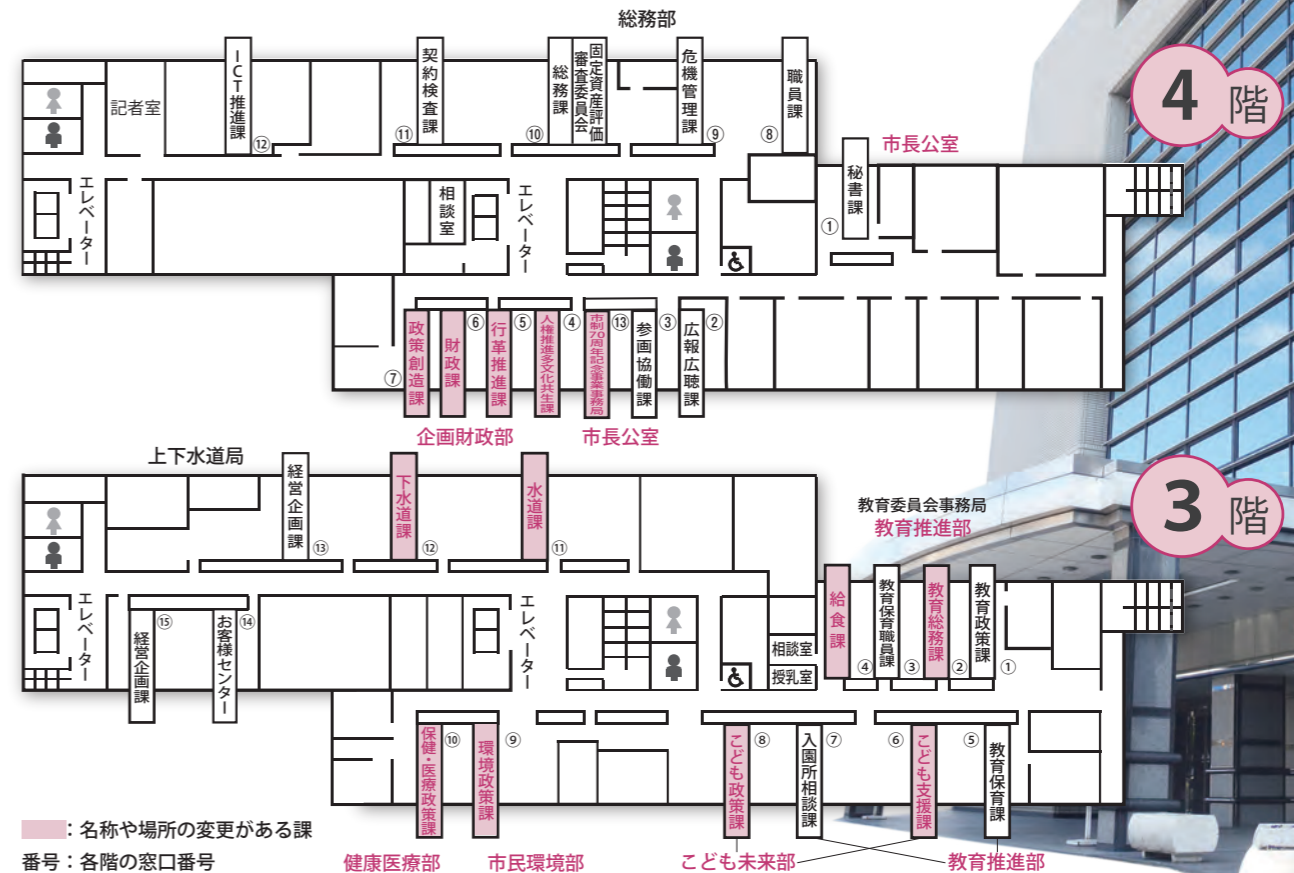
部の新設

- ▼市長公室
同和問題などの差別解消、人権問題の解決の推進や市民協働の取り組みを強化。広報・広聴機能を拡充。
- ▼企画財政部
市政の総合企画や、広域行政、行財政改革、組織定数、ICTの推進と、予算や財政計画などを一体的に行う。
- ▼美化衛生部
防疫や斎場、し尿、公衆衛生、一般廃棄物の収集、リサイクルに関する業務と、衛生部門の事務を集約することで業務効率化を図る。
- ▼こども未来部
「こども未来部」を教育委員会から市長部局へ移管。福祉・健康分野の連携を強化し、子ども施策を機能的に行う。

課の新設・変更

- 市長公室
▼市制70周年記念事業事務局
市制施行70周年を記念し、市民や団体、事業者と共に記念事業を行う。
- ▼人権推進多文化共生課
人権・男女共同参画や国際交流など、多文化共生を進める。
- 市民環境部
▼環境政策課
環境保全条例の施行、大気・水質・騒音などの監視や環境施策などを進める。
- ▼生涯学習課・公民館・中央図書館
社会教育関連事業を教育委員会から市長部局へ移管。多世代が学べる新しい生涯学習の場をつくる。
- 美化衛生部
▼衛生管理課
し尿中継所など施設の整備計画や、衛生管理を進める。

- こども未来部
▼こども政策課
子ども・若者未来計画を所管し、子ども・若者政策の企画や、就学前教育保育施設のあり方や、(仮称)こども参加条例の検討などを行う。
- ▼こども若者相談センター
家庭児童相談や教育相談と、妊娠・出産・子育ての相談を集約。子育て世帯と子ども・若者の相談支援体制を整備。
- 教育推進部
▼教育総務課
就学援助や就学に関する手続き、学校園所の予算の総括管理などを担う。
- ▼給食課
市立保育所と認定こども園、学校の給食を一括して担う。



マイナンバーカード手続きと保健センター業務を休止

ゴールデンウィーク期間中の5/1(月)・2(火)

マイナンバーカード

法律の改正に伴うシステム更改作業で、5月1日(月)・2日(火)は、全国的にマイナンバーカードに関する大半の手続きができません。この期間の前後は窓口が非常に混み合うことが予想されます。時期を避け、余裕を持って手続きしてください。

【手続きできないもの】

- ▶ 電子証明書の新規発行、更新
- ▶ 市内転居や婚姻などによるマイナンバーカードの住所、氏名などの記載事項の変更
- ▶ 暗証番号の初期化と再設定

【手続きできるもの】

- ① マイナンバーカード交付申請書の発行
 - ② マイナンバーカードの受け取り
 - ③ 転入によるマイナンバーカードの記載事項の変更
 - ④ 在留期間延長によるマイナンバーカードの有効期間変更
 - ⑤ マイナンバーカードの一時停止解除
- ※③④⑤は電子証明書の発行は不可。発行を希望する人は後日来庁してください。

問い合わせ 市民課 ☎ 072(740)1340

保健センター

☎ 072(758)4721

4月29日(祝)～5月7日(日)に、保健センターで修繕工事を行います。そのため、5月1日(月)・2日(火)は休館となり、健康診査や電話の受け付けなど全ての業務が休止となります。通常業務の再開は5月8日(月)からです。

国民健康保険のお知らせ

転入出などでの手続きは14日以内に

就職や退職、転入や転出など異動があった人は、手続きが必要です
なお、4月初めは窓口が大変混み合い、待ち時間が長くなる場合があります

問い合わせ 国民健康保険課 ☎072(740)1170

加入手続きが必要な場合

▼退職などで社会保険などの資格がなくなった

次の①～③のいずれかの方
法で保険に加入してください。
①社会保険の任意継続被保険者になる
②社会保険に加入している家族の被扶養者になる
③国民健康保険に加入。

①②は、勤務先などへ問い合わせてください。
③は、本人確認書類と健康保険資格喪失証明書、口座振替登録に必要なものを持ち市役所1階の国民健康保険課へ。

▼市に転入した

社会保険などに加入していない人は、転入手続き後、本人確認書類と口座振替登録に必要なものを持ち同課へ。

【口座振替登録に必要なもの】

保険税の納付は原則口座振替です。
通帳と届け出印を持ってきてください。
なお、振替口座名義人本人が申し込む場合、キャッシュカードと暗証番号の入力、本

人確認書類の提示で口座振替の手続きができます。

脱退手続きが必要な場合

▼就職で社会保険に加入した

国民健康保険に加入している人は、本人確認書類と新たに加入した社会保険の保険証、国民健康保険証を持ち、国民健康保険課へ。
また、〒666-8501・国民健康保険課へ郵送するか(郵便番号と課名で届きます)、電子申請で手続きすることもできます。
電子申請は市ホームページへ。

▼市外へ転出する

国民健康保険に加入している人は、転出手続き後、本人確認書類と国民健康保険証を持ち同課へ。

**倒産などで離職した人は
国保税が軽減**

「倒産・解雇などによる離職」した人などは、国民健康保険税が軽減されます。
軽減を受けるには申請が必要です。対象は次の①②のいずれかに当てはまる人。

4月9日(日)が投票日

県議会議員選挙

問い合わせ 市選挙管理委員会事務局 ☎072(740)1251

今後の県政を託す大切な選挙です
必ず投票しましょう

当日は、投・開票速報を市ホームページに掲載



任期満了による県議会議員選挙は、3月31日告示、4月9日(日)が投票日です。
過去2回の投票率(左下表)を見ると、40%台にとどまっています。

投票できる人

(選挙権年齢は18歳以上)

投票するには、選挙人名簿に登録されていることが必要です。

日本国民で平成17年4月10日以前に生まれた人で、令和4年12月30日以前に市の住民基本台帳に記録され、引き続き住んでいる人などが対象です。

投票できる時間

投票日当日は、市内48箇所



の投票所で、午前7時から午後8時まで投票できます。
世帯ごとに封書で届く投票所入場整理券を各自持って、指定の投票所へ。
入場整理券が届かなかった場合や、紛失した場合でも、本人であることが確認できれば投票できます。

**当日に仕事や旅行など
予定がある人は期日前投票**

投票日に、仕事や旅行などで投票所に行けない人は、期日前投票ができます。

投票所入場整理券(本人の確認ができれば無くても可)を持って、期日前投票所へ。
入場整理券裏面の宣誓書に本人が必要事項を記入し持参してください(印鑑は不要)。
期日前投票所は、次の通り。

過去2回の投票率			
平成27年4月		平成31年4月	
42.65%			
男	43.33%	男	41.45%
女	42.05%	女	41.07%

開票は午後9時半から
開票は、午後9時半から市民体育館で行います。

【市役所1階市民ギャラリー】
4月1日(土)～8日(土)午前8時半～午後8時
【東谷行政センター】
4月2日(日)～8日(土)午前9時～午後5時

①雇用保険の特定受給資格者(倒産・解雇などによる離職など) ②雇用保険の特定理由離職者(雇止めなどによる離職など)として失業給付を受ける人。
軽減期間は、離職日の翌日から翌年度末まで(雇用保険の失業など給付を受ける期間とは異なります)。
一度申請すると翌年度の更新手続きは不要です。
この軽減の対象者以外に、会社都合での退職や、自営業で休・廃業した人なども、減免できる場合があります。

**高額な医療を受ける人は
助成の認定証の手続きを**

医療機関などで支払う一部負担金が高額になる人は、医療機関などの窓口で認定証を提示すれば、支払いを一定の金額にとどめることが可能です。
事前手続きで、認定証を交付できます。手続きは、保険証を持ち同課へ。
ただし、同保険加入者で同税に滞納があると、発行できない場合があります。
また、オンライン資格確認システム導入の医療機関など

出産育児一時金額が増額

4月1日(土)以降の出産から、国民健康保険加入者の出産育児一時金額が、48万8000円(産科医療補償制度加入機関での出産は50万円)になります。
国民健康保険が、医療機関へ支払う直接支払制度を利用すると、退院時の支払い金額を軽減できます。
詳しくは市ホームページへ。

▼70歳以上の国民健康保険加入者

2割負担の住民税課税世帯の人は、高齢受給者証を提示すると、自己負担限度額での支払いになるため、手続きは必要ありません。
3割負担の人は、所得によって手続きが不要な場合と、手続きをすれば認定証が交付できる場合があるので、国民健康保険課へ相談を。

では、マイナンバーカード提示で自己負担限度額が確認できれば、認定証の提示は不要です。
詳しくは、市ホームページへ。



便利な口座振替で

市税などの納付は

問い合わせ

市税収納課 ☎072(740)1134・保険収納課 ☎072(740)1177

市役所や金融機関で、市税や国民健康保険税、後期高齢者医療保険料などの口座振替手続きを受け付け。口座振替での納付を希望する人は、期限までに申し込みを。

第1期と全期一括分の口座振替申込期限

【固定資産・都市計画税、軽自動車税】

▷各金融機関＝4月10日(月)まで

▷市役所2階の市税収納課＝5月22日(月)まで

【市・県民税】

▷各金融機関＝5月10日(水)まで

▷市役所2階の市税収納課＝6月21日(水)まで

金融機関で申し込み

通帳と通帳届け出印、納税通知書(保険税・料の場合、加入中の被保険者証も可)、口座振替依頼書を持ち、各金融機関へ。

市役所で申し込み

口座名義人本人が、金融機関のキャッシュカード(クレジット機能・生体認証付きは不可)と本人確認書類(マイナンバーカードや運転免許証などの顔写真付きのもの)を持ち、各窓口へ。

「eL-QR」で市税などの納付が便利に

4月から、市税の納付書に「eL-QRコード」(2次元コード)の印字がある場合、地方税共同機構が提供する「地方税お支

払サイト」を利用して、クレジットカード払いやインターネットバンキング、ダイレクト納付などを利用できます。また、各種スマートフォン決済アプリや、「eL-QRコード」対応金融機関での納付が可能です(国民健康保険税は6月から)。

4月相談の案内

専門相談

相談名	日程・場所	予約・問い合わせなど
弁護士法律相談 (同内容の相談は1回限り)	5・12・19・26日 ・5月10日(水) 生活安全課	生活安全課☎(740)1333 相談日の原則1週間前から電話予約(先着順)
司法書士法律相談	9・23日(日) アステ市民プラザ	生活安全課☎(740)1333 相談日の9日前の金曜日 から電話予約(先着順)
家事調停相談	11・25日・ 5月9日(火) 生活安全課	
国税相談	13・27日(木) 生活安全課	
行政書士相談	20日(木) 生活安全課	生活安全課☎(740)1333 相談日の原則1週間前 から電話予約(先着順)
土地家屋調査士相談	4日・5月2日(火) 生活安全課	
18日(火) 生活安全課		
国などへの 行政相談	3日(月) 東谷公民館	生活安全課☎(740)1333 当日会場へ
	20日(木) 生活安全課	
消費生活・ 多重債務相談	月～金曜日 消費生活セン ター	消費生活センター ☎(740)1167(16:00ま で)電話相談可
年金相談	月～金曜日 医療助成・年金課	医療助成・年金課 ☎(740)1171
	26日(水) アステ市民プラザ	尼崎年金事務所 ☎06(6482)4414 電話予約
犯罪被害者相談	10・24日(月) 生活安全課	犯罪被害者等ホット ライン☎(740)2050 相談日の前週(水)までに電話予約
空き家相談	5月11日(木) 住宅政策課	住宅政策課☎(740)1205 5月2日(火)までに予約
市民活動・NPO・ 起業サポート相談	火曜日 パレットかわにし	市民活動センター ☎(759)1826 要予約

人権相談

相談名	日程・場所	予約・問い合わせなど
特設人権相談	21日(金) 人権推進多文化 共生課相談室	人権推進多文化共生課 ☎(740)1150 予約優先
女性のための 相談	火～木曜日 パレットかわにし	男女共同参画センター ☎(759)1856 要予約。電話相談可
	月・金曜日 電話相談のみ	男女共同参画センター ☎(759)1857(10:00～ 12:00)
DV相談	月～金曜日	配偶者暴力相談支援 センター☎(758)0708
セクシュアル・ マイノリティ相談	27日(木) 総合センター	総合センター ☎(758)8398
生活人権相談	月～金曜日 総合センター	総合センター ☎(758)8398 電話相談可

労働相談

相談名	日程・場所	予約・問い合わせなど
労働相談	12・26日(水) 産業振興課	産業振興課 ☎(740)1162 要予約
キャリア・ カウンセリング	3・10・ 17・24日(月) パレットかわにし	産業振興課 ☎(740)1162 要予約
職業相談	月～金曜日 パレットかわにし	川西しごと・サポートセ ンター☎(757)6380
若者キャリア サポート	月～金曜日 (内容で曜日指定) パレットかわにし	若者キャリアサポート 川西☎06(6210)5955 要予約

子ども相談

相談名	日程・場所	予約・問い合わせなど
子育ての 悩み相談	月～金曜日 キセラ川西 プラザ3階	子ども若者相談センター ☎(740)1248 電話相談可
	月～日曜日 (第3金曜日は 除く)アステ 市民プラザ	子育て支援ルーム ☎(740)1125(10:00～ 16:00) 電話相談可
	月～金曜日 萩原番館2階	子育て支援拠点 TSUNAGARI ☎(759)9000 電話相談可
子ども悩みの 電話相談	月～金曜日 キセラ川西 プラザ2階	子ども若者相談センター ☎(758)7830
子どもの 人権相談	月～金曜日 子ども人権オ ンズパーソン 事務局相談室	子どもの人権オンズパ ーソン☎0120(197)505 (10:00～18:00) 電話相談可
子どもの育児・ 発達相談	月～金曜日 川西さくら園	川西さくら園☎(755)1772 電話相談可。来園は要予約
教育相談	月～金曜日 キセラ川西 プラザ2階	子ども若者相談センター ☎(757)8080 面接は要予約
	月～金曜日 キセラ川西 プラザ2階	子ども若者相談センター ☎(740)1152
児童虐待 などの相談	月～金曜日 キセラ川西 プラザ3階	県川西子ども家庭 センター☎(756)6633 児童虐待防止24時間 ホットライン☎(759)7799
子ども・若者 総合相談	予約制 キセラ川西 プラザ2階	子ども若者相談センター ☎(758)5044 要予約
すくすく 乳幼児相談	28日(金) 保健センター	保健センター☎(758)4721 要予約。7日(金)から受け付け

福祉相談

相談名	日程・場所	予約・問い合わせなど
社協福祉 総合相談	月～金曜日 キセラ川西 プラザ1階	社会福祉協議会 ☎(759)5202
心配ごと相談	月・木曜日 キセラ川西 プラザ1階	社会福祉協議会 ☎(759)8611(13:30～ 16:00)
司法書士による 専門相談	19日(水) キセラ川西 プラザ1階	成年後見支援センター ☎(764)6110 14日(金)までに予約
心の相談	21日(金) 市医師会医療会館	障害福祉課 ☎(740)1178 要予約
知的障がい児(者) のための相談	13日(木) キセラ川西 プラザ1階	手をつなぐ育成会 ☎(786)9244 11日(火)までに予約
精神障がい者の 家族のための相談	26日(水) キセラ川西 プラザ1階	むぎのめ家族会 ☎070(8427)5147 電話相談可 要予約
障がい当事者との ピアカウンセリング	予約制 キセラ川西 プラザ1階	市障がい者基幹相談支援 センター☎(758)6228
認知症高齢者 電話医療相談	月～金曜日 電話相談のみ	市医師会事務局 ☎(759)6950
介護サービス 相談	11・25日(火) キセラ川西 プラザ1階	面談と電話相談 ☎(759)8611(13:30～15:30) 介護保険課☎(740)1148
生活困窮者 自立相談	月～金曜日 地域福祉課	くらしとしごとの応援カウ ンター☎(740)1189 要予約

かわにしのイマ Q&A

市民のギモンに答えるインスタライブ「おしえてコッシー」vol. 4を3月9日に実施。寄せられたギモンの中から二つ紹介します。今回は、4月12日(水)に開催します。

Q 黒川はどうして「日本一の里山」って言われているのでしょうか。

A 炭焼きの長い歴史や人の手で美しい景観が維持されていることから「日本一の里山」と言われています。

黒川では炭焼きが営まれていて、炭材となるクヌギは里山から切り出されます。里と山が経済活動で結びついているので本物の里山と言えます。また、炭焼きの記録が室町時代から残っていることや、年をずらして山の部分ごとに伐採することで里山がパッチワーク状の景観を形成していることなどから、「日本一の里山」と言われています。

問い合わせ 広報広聴課 ☎(740)1104

Q 文化会館跡地は、今後どうなるんですか。川西の街の中心にあるのに、建物がボロボロなので大変気になります。

A 現時点では未定です。皆さんの意見を聞きながら、活用方針を決めていきます。

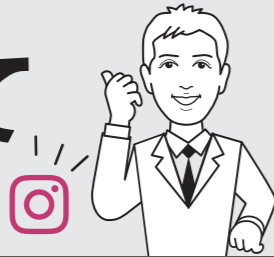
文化会館跡地は、中心市街地にある大きな市有地なので、現時点では売却は考えていません。今後、解体して市で活用するか、民間で活用するかを現在検討しているところです。

民間事業者や市民の皆さんの声を聞きながら、5年度中に今後の活用方針を決めていきたいと考えています。

問い合わせ 資産活用課 ☎(740)1403

インスタライブで話そう!

おしえて コッシー



Vol.5 **4月12日(水)** 午後8時～8時40分
アカウント@city_kawanishi

市公式 Instagram でインスタライブを行います。市長と参加者がオンラインでつながり、投稿してもらった疑問にその場で答えていきます。ぜひ参加してください。

問い合わせ 広報広聴課 ☎(740)1104

対象者は早めに登録して災害に備えましょう 避難困難者の安否確認を 地域の協力で迅速に

問い合わせ 地域福祉課 ☎(740)1172

災害時に自力での避難が困難な人の安否確認を、地域の自治会や民生委員・児童委員、福祉委員などと協力して行います。希望する人は事前に登録してください。

【対象者】

次のいずれかに該当し、自力での避難が困難な人。
①65歳以上で1人暮らしの人②要介護認定4・5の在宅高齢者③肢体不自由者(下肢、体幹、移動機能が1・2級)、視覚障がい者(1・2級)、聴覚障がい者(2級)、内部障がい者(1級)、知的障がい者(A判定)、精神障がい者(1級)④その他の理由で自力での避難が困難な人

【安否確認までの流れ】

①市役所1階の地域福祉課で名簿に登録②自治会や民生委員・児童委員、福祉委員などに情報提供③災害時に安否確認

使いやすく分かりやすいガイドラインに改定

キセラ川西せせらぎ公園で イベントや出店を

問い合わせ 公園緑地課 ☎(740)1185

市民の皆さんや事業者にとって利用しやすいキセラ川西せせらぎ公園をめぐし、キセラ川西せせらぎ公園活用ガイドラインを4月から改定します。キッチンカー

が単独で営業できるルールや、キセラ丸を利用する際のルールを新設するなど。詳しくは、市ホームページへ。



住み慣れた地域で暮らし続けるために

在宅療養を「知る」・「考える」

医療や介護が必要になった時、「住み慣れた自宅を過ごしたいが、具体的にどうすればいいのかわからない」「どこに相談すればいいか」などの不安はありませんか。そんな不安の解消に役立つハンドブックを紹介いたします。

川西市・猪名川町在宅療養ハンドブックの活用を

「川西市・猪名川町在宅療養ハンドブック」では、在宅療養やそれを支える医療・介護の専門職による支援体制、相談窓口について分かりやすく説明しています。

同ハンドブックを活用して、在宅療養に関する不安を少しでも解消し、自身の「自分らしく生きる」を考えるきっかけにしてください。

市役所や各地域包括支援センター、医療機関などで配布

市役所1階の介護保険課や、各地域包括支援センター、市立総合医療センター、市内の医療機関・薬局、各公民館、中央図書館などで配付しています。

また、市ホームページでも閲覧できます。



問い合わせ 中央地域包括支援センター ☎(755)7581

高齢者のタクシー代を助成します

問い合わせ 地域福祉課 ☎(740)1174

4月1日(日)時点で次の①～③全てに当てはまる人に、タクシーの基本料金(初乗り運賃)を助成する利用券を交付します。①市内在住で65歳以上②要介護3～5の認定を受けていて、介護保険施設に入所していない③障害福祉課の実施するタクシー料金助成事業の対象とならない。

申請書(市ホームページからダウンロード可)に必要事項を書き、必要書類を添付の上、地域福祉課へ

市長の資産などを公開

問い合わせ 秘書課 ☎(740)1103

4月10日(月)から「川西市長の資産等の公開に関する条例」に基づき作成された「資産等報告書」(就任時4年10月28日現在保有分)を公開。同報告書は4月10日から市役所2階の市政情報コーナーで閲覧できます。

5年度から動物病院で接種してください 狂犬病予防注射接種をあなたの愛犬に

問い合わせ 環境政策課 ☎(740)1202

生後91日以上飼育犬は、年1回の狂犬病予防注射接種が義務付けられています。5年度以降の狂犬病予防集合注射は中止になります。今後は、動物病院で接種してください。詳しくは市ホームページへ。



住民主体のまちづくりを支援

問い合わせ 都市政策課 ☎(740)1201

地区計画策定初期などの活動を行う住民団体に対し、アドバイザーの派遣や活動の助成を行います。

希望する団体は、市役所5階の都市政策課と各行政センターに備え付けの申込書(市ホームページからダウンロード可)に必要事項を書き、4月3日(月)から12月28日(木)までに同課へ。



受け付け期間は7月3日～31日 大学などへの進学費用を助成

問い合わせ 教育総務課 ☎(740)1256

経済的理由で大学などへの進学を断念することのないよう、市大学等進学支援金を給付。国の高等教育の修学支援新制度で、第Ⅱ区分か第Ⅲ区分で採用され、入学金が減免されることが、申請条件の一つです。

現在、高校3年生で次年度の進学時に給付を希望する人は、同制度の申請を在学へ。4月に大学などへ入学し、同制度の申請がまだで、給付を希望する場合は在学へ。

受け付け期間は7月3日(月)～31日(月)。市大学等進学支援金については市ホームページへ。同制度については、日本学生支援機構 ☎0570(666)301、入学金の減免は在学へ。



AED購入費用の助成と貸し出し

問い合わせ 生活安全課 ☎(740)1333

自治会やコミュニティ組織などの地域活動団体を対象に、その活動の拠点となる施設にAED(自動体外式除細動器)を設置する際の購入費用を一部助成。

また、地域のイベントなど、一時的な利用の際に、市所有のAEDを貸し出しています。

男女共同参画社会をめざすグループが対象 啓発活動などの費用を一部助成

問い合わせ 人権推進多文化共生課 ☎(740)1150

性別に関わりなく、個性と能力を発揮できる男女共同参画社会。その実現に向けた啓発活動などを行うグループに、活動費用の一部を助成します。詳しくは市ホームページへ。

代表者とメンバーの過半数が市在住・在勤者で、市内で活動する5人以上のグループ

選考を行い、助成する団体・グループを決定

市役所4階の人権推進多文化共生課と男女共同参画センターに備え付けの申込用紙(市ホームページからダウンロード可)に必要事項を書き、5月26日(金)までに人権推進多文化共生課へ

Fax(740)1151・kawa0014@city.kawanishi.lg.jp

住宅のバリアフリー改造を助成

問い合わせ 各課へ

手すり取り付けと段差解消の費用を一部助成します。

【住宅改造(一般型)】

対象は65歳以上の人がいる世帯。浴室やトイレのヒートショック対策の費用も一部助成。詳しくは地域福祉課 ☎(740)1174へ。

【住宅改造(特別型)】

対象は介護保険の要介護・要支援の認定を受けた人がいる世帯と、障害者手帳の交付を受けた人がいる世帯。詳しくは介護保険課 ☎(740)1148、18歳以上65歳未満は障害福祉課 ☎(740)1178、18歳未満の子どもはこども支援課 ☎(740)1400へ。

財務などの監査結果を公表

問い合わせ 監査委員事務局 ☎(740)1252

市の財務などの監査結果(定期監査などの結果と監査結果に対する措置状況)を市役所2階の市政情報コーナーと市ホームページで公表しています。現在実施している監査の結果も、随時公表します。



全ての自転車利用者が対象

自転車ヘルメットの着用が努力義務化されます

自転車運転時の乗車用ヘルメット着用について、これまで13歳未満の子どもの対象でした。

4月1日(日)からは、道路交通法の一部改正により、全ての自転車利用者に、乗車用ヘルメットの着用が努力義務化されます。

自転車に乗る際は、忘れずにヘルメットを着用しましょう。詳しくは市ホームページへ。



交通政策課 ☎(740)1184

納税義務者本人と委任を受けた代理人が対象 固定資産税評価額などが縦覧できます

問い合わせ 資産税課 ☎(740)1133

4月3日(月)から5月31日(水)まで(土・日曜日、祝日を除く)市役所2階の資産税課で、5年度固定資産税の課税対象となる土地や家屋の評価額などが記載された帳簿を縦覧できます。対象は納税義務者本人と、本人の委任を受けた代理人に限ります。

児童扶養手当・特別児童扶養手当などが対象 手当額を4月分から増額します

問い合わせ こども支援課 ☎(740)1179
障害福祉課 ☎(740)1178

物価上昇などの影響で、4月分からの児童扶養手当などの手当額が増額になります。詳しくは、児童扶養手当と特別児童扶養手当、障害児福祉手当、経過福祉手当はこども支援課、特別障害者手当は障害福祉課へ。

【児童扶養手当】児童1人の場合は4万4,140円～1万410円、2人目は最大で1万420円、3人目以降は最大で6,250円を加算した額

【特別児童扶養手当】1級の場合は5万3,700円、2級の場合は3万5,760円

【特別障害者手当】2万7,980円

【障害児福祉手当・経過福祉手当】1万5,220円

4月23日(日)に 休日納付相談窓口を開設

市税・保険税(料)・保育料・育成料

4月23日(日)午前9時半～午後4時に、休日納付相談窓口を開設します。市役所1階の保険収納課 ☎(740)1177と介護保険課 ☎(740)1148、同2階の市税収納課 ☎(740)1135、同3階の入園所相談課 ☎(740)1175へ。

市役所へは〒666-8501と課名で郵送できます。料金表示のないものは無料。記載がない場合、主催・主体は市で、受付時間は各施設の執務時間中、市外局番は072です。

記号の意味 ■主催・主体 ■日時 ■場とところ ■対象 ■講師 ■種目 ■費用 ■定員 ■その他 ■申し込み(郵便 ■電話 ■ファクス ■ウェブ・アプリ ■E-mail ■先着順 ■定員超過の場合は抽選) ■問い合わせ ■電話番号 ■ファクス番号 ■ウェブ・アプリ ■E-mail

求人

自衛官
自衛隊兵庫地方協力本部が、①幹部候補生(一般)②一般曹候補生③自衛官候補生を募集。
①22歳以上26歳未満の大卒程度(大卒見込み含む)②③18歳以上33歳未満
④その他の募集種目については、防衛省ホームページへ
①4月14日(金)までに②5月9日(火)までに③年間を通じて自衛隊伊丹地域事務所へ
☎(783)9609



募集

男女共同参画市民企画員
男女共同参画の講演会の企画や運営などを行う男女共同参画市民企画員を10人程度。市役所4階の人権推進多文化共生課と男女共同参画センターに備え付けの応募用紙(市ホームページからダウンロード可)に必要事項を書き、5月19日(金)(必着)までに人権推進多文化共生課へ
☎(740)1150
Fax(740)1151
✉kawa0014@city.kawanshi.jp

募集

市社会福祉協議会の会員
地域のボランティアや子育て支援などの地域福祉活動に賛同し、会員として協力してもらえらる人を随時募集しています。協力してもらえらる人は、市社会福祉協議会☎(759)5200へ。
リサイクルマーケット出店者
リサイクルマーケットに出

募集

子育ての相談やアドバイスをしませんか

問い合わせ 子育て若者相談センター ☎(740)1248

5月1日採用の子育てコーディネーター(会計年度任用職員)を2人募集。

キセラ川西プラザや地域子育て支援拠点で、子育てに関する相談や子育て支援についてコーディネートを行います。試験(作文・面接)は4月20日(木)。資格や条件など詳しくは、市ホームページへ。

同プラザ3階の子ども若者相談センターに備え付けの申込書(市ホームページからダウンロード可)に必要事項を書き、資格取得証明書などを添付し、4月17日(必着)までに子ども若者相談センターへ



☎(759)0785
https://www.hyogo-park.or.jp/nishina/

案内

生産緑地の新規・追加指定 申し出を受け付け
300平方メートル以上(隣地などと合わせても可)の市街化区域の農地について、生産緑地の新規指定の申し出を5月31日(水)まで受け付けています。指定の要件など詳しくは都市政策課へ。
☎(740)1201

違反広告物の除去

県屋外広告物条例に違反したはり紙などの広告物は、随時除去します。ボランティア団体の一斉除去活動日は、4月28日(金)と5月26日(金)です。
☎(740)1201

道路占用申請などの電子申請の受け付け

4月1日(土)から道路占用許可と法定外公共物使用許可、道路改築承認、工事完了届を、県電子申請共同運営システム(e-ひょうご)から申請ができるようになります。
☎道路管理課☎(740)1182

公正証書相談

公証人が相続や遺言、離婚給付、任意後見などの公正証書に関する相談に応じます。
☎4月21日(金)午後1時~4時
☎市役所2階の生活安全課

定6人

甲☎(740)1333
乙☎(740)1333
普通分べん料助成の申請は4月30日まで
市立総合医療センターで出

産した人などに、分べん料の一部を助成しています。
対象は、4年9月1日から5年3月31日までに普通分べんで出産した人(異常分べんや無痛分べんを除く)。
申請期限は、4月30日(日)までです。詳しくは市ホームページへ
☎保健・医療政策課☎(740)1136



日本赤十字社活動資金

同社は、災害時の救護・被災者支援をはじめ、市民の皆さんの安全安心や社会のニーズに沿った活動を展開。活動資金の寄付に協力してもらえらる場合は、住んでいる地域の自治会に問い合わせてください。

航空機騒音区域内空調機器更新工事の助成

5年度から、これまで助成対象外だった一人世帯や告示日後住宅(3回目)が、助成対象になります。
☎関西エアポート(株)
☎久代1~6丁目か東久代1・2丁目に、指定された日より前に建てられた住宅に設



清和台東の「虫生の森」に

群生しているシロバナウンゼンツツジを公開します。
☎虫生川周辺の自然を守る会
☎4月15日(土)~22日(土)。いずれも午前9時半~午後3時半
☎虫生の森
☎4月15日午後2時から音楽会あり。運動靴と動きやすい服装で来場。駐車場なし
☎同会の菅原さん☎090(6737)1844



シロバナウンゼンツツジ 虫生の森で公開

置した空調機器で前回更新工事などから10年以上経過後、故障が機能低下したもの
☎関西エアポート(株)と市役所5階の都市政策課に備え付けの申請書(同社ホームページからダウンロード可)に必要事項を書き、4月3日(月)~10月31日(必着)に〒560-0036 豊中市蛸池西町3-555の関西エアポート(株)防音工事担当へ
☎06(4865)9620
http://www.kansai-airports.co.jp/efforts/environment/itm/taisaku/construction.html



中央図書館

4月の図書の展示

テーマは「牧野富太郎博士と日本の植物」。「日本の植物学の父」と言われる牧野富太郎や、身近な植物に関する本を紹介いたします。

こどもの読書週間行事

▶こどもおはなしランド
☎4月22日(土)午前11時からと午後2時半から▷小学生以下
▶えらんでかりよう!
おたのしみ袋(ぶっくろ)どんな本が入っているか分からない「お楽しみ袋」を先着100人に貸し出します(無くなり次第終了)。

☎4月23日(日)▷小学生以下
▶子ども向けDVD映写会
「ころわんのおはなし」(12分)、「おぼけのてんぷら」(24分)。
☎4月30日(日)午前11時から▷小学生以下▷定30人▷整理券は当日配布▷甲☎当日会場へ
▶人形劇「かっぱすいれん」(30分)
☎5月5日(祝)午後2時から▷小学生以下▷定30人▷甲☎☎☎申し込みフォームから送信、または図書館に備え付けの応募用紙、はがきに住所、氏名、年齢、電話番号を書き、4月17日(月)(消印有効)までに〒666-0033 栄町25-1「アステ川西」内市立中央図書館人形劇係へ



休館日のお知らせ 4月28日(金)は館内整理日のため休館します。

問い合わせ ☎(755)2424

お問い合わせ ☎(755)2424

お問い合わせ ☎(755)2424

屋根工事・雨漏り・外壁塗装のことなら!
創業明治34年 **藤重** にお任せください!
屋根・外壁で気になると、お困りごとはありませんか?
屋根診断無料! お見積り無料!! お気軽にご相談ください!
株式会社藤重 本社 池田市鉢塚3-7-13 http://www.fujijyu.com/ ☎0120-20-2124
兵庫県住宅改修登録 兵住改 P06 第00004号 ☎パナソニックの住まいパートナーズ

宝塚市立 宝塚すみれ墓苑 豊かな緑に包まれた、明るい公園墓地
宝塚すみれ墓苑、長尾山霊園は川西市に在住の方も申込みいただけます。生前申込みもできます。資料請求やお問い合わせは、生活環境課まで。
現地説明会開催 5/13(土)20(土)9:30-15:00
樹木葬式墓所募集開始
宝塚すみれ墓苑内に樹木葬式墓所を整備しました。シンボルツリー型、ガーデン型、共同埋葬型といった種類があります。
宝塚すみれ墓苑: 一般墓所: 48万2千円~(2㎡~) 合葬式墓所: 5万5千円~(税込)
日生中央駅から車で約20分(県道・川西三田線)
阪倉山本駅から路線バス運行(原則第1・3日曜日)
説明会当日は、阪倉・JR「宝塚」駅より無料送迎バスを運行します。(各開催日の2日前までに電話予約)
宝塚市営 長尾山霊園 四季の詩情に抱かれた、安らぎの霊園
令和5年4月から川西市在住の方募集開始
長尾山霊園では、随時使用者を募集しています。6月には現地説明会を予定しておりますので、参加希望の方は下記までお問合せください。
一般墓所 87万円~(2.9㎡~) 阪倉・JR宝塚駅から車で約15分(県道堀瀬宝塚線北)
阪倉宝塚北側から路線バス運行(原則第4日曜日)
所在地/宝塚市川面字長尾山15番352
お問い合わせ 宝塚市役所 生活環境課 ☎0797-77-2146 宝塚すみれ墓苑 ☎0797-77-2073 長尾山霊園
受付時間/平日9:00~17:30 宝塚市営霊園 ☎665-0032 宝塚市東洋町1番1号

セミナー

甲種防火管理講習
5月11日(木)・12日(金)。いずれも午前10時～午後4時半。全2回
消防本部
場資格を初めて取得する人
費 5000円
定 70人
他 自衛消防業務講習または消防設備点検資格者講習修了者は一部科目免除あり
申 4月3日(月)から市ホームページの申し込みフォームから送信
問 ☎(757) 9946

スポーツ

清和源氏まつり開催のため施設を休館
〔市民温水プール〕
4月15日(土)は軽運動室と会議室は休室(プールのみ営業)。
16日(日)は全館休館。なお、駐車場は15日(土)午後9時から使用できません。
問 ☎(755) 0257
〔総合体育館・弓道場〕
4月15日(土)・16日(日)ともに全館休館。
問 ☎(759) 9712

郷土館

☎(794) 3354
スマホ写真講座 定員/20人
4月15日(土) 午前10時～正午
建物や自然、花などの「映える」写真の撮影方法を学ぶ。
講 フォトグラファーの釜本雅之さん▷団体割引の入館料▷地下足袋持参▷4月1日(土)午前10時から▷郷土館
生活マナー教室 定員/10人
4月19日(水) 午前10時半～正午
節句や七五三など、古来からの年中行事に込められた大切な思いについて、お茶と和菓子をいただきながら学ぶ。
講 小笠原流礼法関西支部の十河菱真さん▷費600円(入館料含む)▷地下足袋持参▷4月1日(土)午前10時から▷郷土館

花水木コンサート 定員/各100人
4月29日(祝)
午前10時半～正午(10時開場)
午後1時半～3時(1時開場)
サクソフォンカルテットトラットリアによる「カルメン幻想曲」など。
主 市・川西ライオンズクラブ▷甲Fax 抽住所、代表者氏名、電話番号、代表者を含む人数、希望公演(午前か午後)を4月10日(月)までに同クラブへファクスまたは専用フォーム https://ws.formzu.net/sfgen/S167609959/ から送信。抽選結果は全員に郵送▷同クラブ ☎(759)4126(月・火・木・金曜日)の午前10時～午後4時・Fax(759)4417

ミズノスポーツスクール

問い合わせ 市民体育館 ☎(793) 1888
ミズノ(株)が市民体育館で、下表の通りスポーツスクールを開講します。希望者は電話で同館へ(先着順)。
教室の内容や定員など詳しくは同社ホームページ https://shisetsu.mizuno.jp/m-7130 で確認してください。

スクール名	曜日	時間・対象	費用(税込)
テニス	火曜日	初心者 9:30～11:00 初・中級 11:10～12:40	6,600円/月
	金曜日	初・中級 11:10～12:40	
ジュニアバドミントン	火曜日	小・中学生 17:15～18:45	5,500円/月 ※きょうだい割引あり
卓球	水曜日	初級 13:00～14:50 中級 15:00～16:50	3,300円/月 ※会費は初回受講時に6カ月分を支払い
BTダンス 体幹を鍛える (body-trunk) ダンス	水曜日	小・中学生 18:00～19:00	5,500円/月
ジュニア卓球	金曜日	小・中学生 17:10～18:50	5,500円/月 ※きょうだい割引あり

市民バスケットボール教室
川西バスケットボール協会
4月からの第2・4・5土曜日。いずれも午後5時半～7時(原則)。全25回
場 総合体育館
対 市内か近隣市町在住の小学4～中学3年生
費 年8800円
定 50人
申 窓口のみ。4月1日(土)午後5時半～7時に同館で受け付け

川西バスケットボール協会の片桐さん ☎0797(89)8858
グラウンドゴルフ
春季オープン大会
主 市グラウンドゴルフ協会
時 4月22日(土)午前9時受け付け(予備日5月1日(月))
場 東久代運動公園
対 市民
種 個人戦(24ホール)
費 8000円
定 240人
申 4月8日(土)までに同協

会の南方さんへ
問 ☎(793) 6956
日本陸上競技連盟への登録
主 市陸上競技協会
対 18歳以上の人
費 年4000円
申 住所、氏名(ローマ字読み)、生年月日、性別、国籍、電話番号、審判希望者は審判登録と書き、年会費を添え現金書留で4月20日(木)(必着)までに〒666-0151・美山台3-1-65の野崎健一さんへ

11時
場 ①市民体育館②総合体育館
対 市内か近隣市町在住の女性(35歳以上か主婦)
費 ①1回3000円②1回5000円

問 ①川西バスケットボール協会の藤保さん ☎090(11)55)9581②同協会の佐々木さん ☎(758) 8224
主 市弓道協会
時 5月13日から毎週土曜日。いずれも午後2時～3時半。全15回
場 総合体育館弓道場
対 中学生以上
費 1万5000円(5月13日(土)に持参。保険料込み)
定 20人
他 運動のできる服装で白足袋持参
申 住所、氏名、年齢、電話番号を同協会の川島さんへ

午前10時～午後2時
ピラティス&ノルディックウォーキング
主 県立一庫公園
時 4月12日(水)午前10時～11時半
講 てっぺんピラティスの宝本次子さん
費 11000円
定 15人
申 同公園へ
問 ☎(794) 4970

催し
市民囲碁大会
主 市民囲碁協会
時 5月14日(日)正午受け付け
場 キセラ川西プラザ2階
対 棋力10級以上の人
種 クラス別ハンディ制トーナメント戦
費 10000円。中学生以下無料
申 国はがきに住所、氏名(ふりがな)、電話番号、段(級)位を書き、4月25日(火)(必着)までに〒666-0137・湯山台2-32-5の岡敏明さんへ
問 ☎090(5895)4156
こども縁日
主 パーボールすくい。
主 場 県立一庫公園
時 4月29日(祝)午前10時～午後

問 ☎(799) 3003
市民ゴルフ大会
主 市ゴルフ協会
時 5月22日(月)午前6時半受け付け(8時開始)
場 鳴尾ゴルフ倶楽部
対 市在住・在勤者
費 1万5500円
定 120人
申 4月8日(土)から同協会事務局の平山さんへ(4人まで同時申し込み可)
問 ☎06(6155)4050

問 ☎(794) 4970
猪名川浄化運動大会
主 猪名川漁業協同組合
時 4月30日(日)午前8時半～午後2時(小雨決行)
場 一庫ダム下唐松公園
費 1家族2500円
定 100人
申 4月20日(木)までに氏名、電話番号を同組合 Fax(792)0037へ
問 同組合の鈴木さん ☎080(6175)9311

相続・遺言・交通事故・離婚・投資被害・その他法律相談 広告
あなたの困ったな?に 応えます
親しみやすさがモットー
北摂中央法律事務所
☎072-755-2812
〒666-0015 川西市小石1-9-1あさのビル2F 代表弁護士/井上 伸(兵庫県弁護士会)
初回相談料 無料
川西能勢口 かわにし 三井住友 川西能勢口 かわにし 三井住友 川西能勢口 かわにし 三井住友
北摂中央法律事務所 提携あり。詳しくはHP・お電話で。

医療法人 啓明会 相原病院 附属 **プレストクリニック川西**
阪急 川西能勢口駅 直結
乳腺 専門医 による **乳がん検診 精密検査**
日本乳癌学会認定 乳腺専門医 川西市の市民検診を受託しています。
気になる症状に気づいたら、**当日診療可能!** 広告
診療時間 月 火 水 木 金 土
午前 9:00～11:30 — ● ● ● — ● 隔週
午後 14:00～16:30 — — ● — ● —
☎072-723-9012
電話受付 平日午前9時から午後4時
〒666-0015 川西市小石1丁目6-13 イオンリカー&ビューティー川西店3F

相談の案内 市政情報 求人・募集 案内 中央図書館 セミナー スポーツ 健康 高齢者 公民館 発表・鑑賞 子育て コラム フォト ニュース

相談の案内

市政情報

求人・募集

案内図書館

セミナー

スポーツ

健康者

公民館

発表・鑑賞

子育て

コラム

ニュース



かみ合わせなどが原因で発症

食事を取る時やおしゃべりをする時などに、口を開け閉めすると顎が痛む、口が開きにくい、カクカクと音になる症状を顎関節症といいます。

他にも首や肩の凝り、耳鳴り、骨の形の異常などを伴う事もあります。また、病状が進行すると口が開きにくく食事が取りにくい、会話しづらいなど、日常生活に支障が出てきます。

顎関節症は、かみ合わせやけが、顎の骨の形などの問題、精神的な要因など、さまざまな原因で発症します。特に、過剰なストレスで顎の周りの筋肉が緊張し、無意識に食いしばって、顎の関節を痛めてしまうことが問題視されています。

治療は、レントゲンやCT、MRIなどで画像診断を行います。症状に合わせて薬の服用やマウスピースを装着する他、かみ合わせの調整などを行います。近年では顎の関節の手術が行われることは少なくなりました。

気になることがあれば相談を

顎が正常に動くことは、食事や会話などの日常生活に欠かせません。生活の質を低下させないためにも、適切な治療が必要です。

また、顎関節は耳や鼻、歯などと近接しているため、他の病気との見極めも大切です。まれではありますが、顎関節に腫瘍ができる事もありますし、他の腫瘍から顎関節に転移することもあります。口が開けにくい、顎の周りが痛むなどの症状のある人は、かかりつけの歯医者さんに相談してみてください。

(市歯科医師会)

顎関節症について

4月健康カレンダー

保健センター ☎(758)4721

項目	対象	日	受付時間	備考
半日人間ドック ※オプション検査あり	18歳以上	月・火曜日	9:00~9:30	14日前までに予約。 市内3万4,800円、市外3万8,800円
一般健康診査 健康保険証持参	18~39歳	火・金曜日		問診、診察、身体計測、血液検査、尿検査。一般健康診査は1,000円、特定健康診査は医療保険者が定める負担額(予約制)。 ※特定健康診査の心電図・眼底検査などは、検査や問診などで条件を満たし、医師が必要と認める場合のみ実施。
特定健康診査 受診券、健康保険証持参	40(※)~74歳 ※6年3月31日までに40歳に達する人	※第1・3・5火曜日は無料歯科健診・相談あり。 ※65歳以上の人はオーラルフレイルチェック(口の乾燥度など)を実施。	12:50~14:45	※特定健康診査は受診券(医療保険者が発行)が届いてから予約。
後期高齢者健康診査 後期高齢者医療被保険者証持参	75歳以上など (65~74歳の後期高齢者医療被保険者を含む)			
肝炎ウイルス検診	40歳以上の未受診者など			血液検査など。予約制。1,000円
前立腺がん検診	50歳以上の男性			胸部X線撮影など。予約制。
肺がん検診	40歳以上			
胃がん検診	35歳以上	金曜日	9:00~10:45	胃部X線撮影など。予約制。
大腸がん検診	40歳以上	月~金曜日	9:00~17:00	直接センターへ。
子宮頸がん検診	20歳以上の女性	水曜日	13:15~14:15	細胞診など。予約制。
乳がん検診	40歳以上の女性	木曜日 (月2回程度)	9:00~10:30 13:00~14:30	乳房X線検査など。予約制(隔年度受診)。
骨粗しょう症検診	40歳以上の女性	水曜日	12:50~13:00	X線(デキサ法)検査、栄養相談。予約制。1,000円

※オプション検査の内容=胸部CT撮影検査1万1,000円、胃カメラ検査3,000円、骨密度検査1,000円(別途料金がかかります)。

項目	対象	日	受付時間	備考
健康相談会	保健センターの一般・特定・後期高齢者健康診査を受けた人	6日(木)・14日(金)	午前 予約時に決定	予約制。健診結果に基づき生活習慣を振り返り、生活習慣病予防のために保健師・管理栄養士などが改善に向けて支援します。
		18日(火)	午後 予約時に決定	

予防歯科センター ☎(759)3171

項目	対象	日	受付時間	備考
歯科相談	希望者	20日(木)	13:30~14:00	予約制。

救急・休日診療(いずれも応急診療のみ)

施設名	診療科目	受付時間
川西リハビリテーション病院 (東睦野5-18-1) ☎(795)0070	応急診療所に代わり、旧市立川西病院南側で開院予定の川西リハビリテーション病院内で休日内科診療を実施予定。詳しくは決まり次第、市ホームページでお知らせします。	
ふれあい歯科診療所(キセラ川西プラザ2階) ☎(758)7388	歯科	日曜日・祝日・年末年始(12/30~1/3) 10:00~12:30
休日夜間急病診療所(尼崎市水堂町3-15-20) ☎06(6436)8701	眼科・耳鼻咽喉科	日曜日・祝日 9:00~16:00 年末年始(12/29~1/3) 9:00~翌朝5:30 土曜日 18:00~20:30(耳鼻咽喉科のみ)

ふれあい歯科診療所での歯科診療など(予約は電話または窓口) ☎(758)7388

事業名	実施日	受付時間	対象者
要介護高齢者歯科診療	木・土曜日	13:00~16:00	65歳以上の要介護者
障がい者(児)歯科診療	水・金曜日	13:00~16:00	一般の歯科医院での治療が困難な障がい者(児)

市役所へは〒666-8501と課名で郵送できます。料金表示のないものは無料。記載がない場合、主催・主体は市で、受付時間は各施設の執務時間中、市外局番は072です。

記号の意味 主催・主体 開日時 場とところ 対象 講師 種目 費用 定員 その他
申し込み(郵便 電話 ファクス ウェブ・アプリ E-mail 先着順 定員超過の場合は抽選) 問い合わせ ☎電話番号 Faxファクス番号 ●ウェブ・アプリ ✉E-mail

胃がん・肺がん検診など

5大がん検診が4月から無料

市民を対象に、がん検診などを実施。4月から5大がん検診(下記参照)を無料で受診することができます。市医師会の協力で、保健センターや市指定の医療機関でも受診可能です。

対象者や料金(有料の検診)は健康カレンダー(19ページ参照)、市指定の医療機関の一覧・実施期間は市ホームページで確認してください。



無料

- 胃がん(バリウム・内視鏡)検診
- 肺がん検診
- 子宮頸がん検診
- 大腸がん検診
- 乳がん検診

有料

- 肝炎ウイルス検診
- 前立腺がん検診
- 骨粗しょう症検診(保健センターのみ)

問い合わせ 保健センター ☎(758)4721

健康

妊婦歯科健診

保健センターで妊婦健康診査費助成の申請をする妊娠中の市民に、歯科健診票を配布の上、受診してください。

保健センター ☎(759)3171

4月の献血日

保健センター ☎(758)4721

時45分、午後1時~4時・多田グリーンハイツ第2自治会館。15日(土)午前10時~正午、午後1時15分~4時・川西阪急前

18歳以上 保健相談

血圧測定と健康相談。4月6日(木)、5月11日(木)。いずれも午後1時半~3時。場総合センター

健康運動体験教室

基礎代謝の維持・向上の軽運動と話。4月20日(木)午後1時20分~3時半。場保健センター

対医師に運動を禁止されていない人

定18人

申先随時受け付け

「のび〜さんたくん健康体操」

4月21日(金)午後2時半~3時半、26日(水)午前10時~11時

場総合体育館

他タオルや飲み物、室内シューズ持参

生活習慣病予防教室

テーマは「糖尿病・おとなの歯と口の健康」。簡単な病態の説明や食事療法について。

4月24日(月)午後1時20分~3時

場保健センター

定15人

申先随時受け付け

高齢者

老人福祉センター

〈60歳以上が対象〉

緑台 ☎(792)6889

健康体操

4月12日(水)午前10時~11時

半

定25人

他飲み物と上履き持参

申先 4月3日(月)から

久代 ☎(756)1321

定期講座ピラティス

日常に必要な筋肉をつけるエクササイズ。

4月11・25日、5月9・23日、6月13・27日の火曜日。いずれも午前9時半~10時40分。全

子宮頸がん予防 ワクチン定期接種

4月から9価 HPV ワクチンが無料
4月から、子宮頸がん予防ワクチン(HPV)定期接種において、9価 HPV ワクチン(シルガード9)が無料で接種できるようになります。

対象者には、個別通知は5月ごろ送付予定です。詳しくは市ホームページへ。

対象者
①平成19年4月2日~24年4月1日生まれの女性
②平成9年4月2日~19年4月1日生まれで、過去に子宮頸がん予防ワクチン(HPV)を3回接種していない女性。



問い合わせ 保健センター ☎(758)4721

市役所へは〒666-8501と課名で郵送できます。料金表示のないものは無料。記載がない場合、主催・主体は市で、受付時間は各施設の執務時間中、市外局番は072です。

記号の意味 ■主催・主体 ■日時 ■場とところ ■対象 ■講師 ■種目 ■費用 ■定員 ■その他 ■申し込み(■郵便 ■電話 ■ファクス ■ウェブ・アプリ ■E-mail ■先着順 ■定員超過の場合は抽選) ■問い合わせ ■電話番号 ■ファクス番号 ■ウェブ・アプリ ■E-mail

公民館

北陵公民館 ☎(794)9090

断捨離講座

テーマは「日常を整え、ごきげんに生きよう!」。片付けられない悩みから抜け出す方法と断捨離のこつを紹介。
時 4月24日(月)、5月15日(月)。いずれも午前10時~11時半。全2回
講 やましたひでこ公認断捨離®トレーナーの松本京子さん
定 50人
申 込 4月10日(月)午前10時から

東谷公民館 ☎(794)0123

げんき!もりもりキッズ

親子で体操を楽しもう。
時 5月16・30日、6月13・27日の火曜日。いずれも午前10時~11時半。全4回
対 2歳以上の未就園児と保護者
講 健康体操協会の小川正子さん
定 15組
申 込 4月18日(火)午前10時から

緑台公民館 ☎(792)4951

ともだちマーチ

親子体操など。
時 5月17日~6年1月の第1・3水曜日(原則)。いずれも午前10時~11時半。全10回
対 2年4月2日~3年4月1日生まれの子どもと保護者
講 ウェルネスコーディネーターの大塚美江さん
費 1000円
定 10組
申 込 窓口のみ。4月19日(水)午前10時から
清和台公民館 ☎(798)1280

男の料理教室

テーマは、「季節の食材を使った料理を作ろう」。
時 5月24日(水)・31日(水)。いずれも午前9時半~午後0時半。全2回
講 料理研究家の澤辺千鶴さん
費 2000円(5月24日に持参)
定 16人
他 エプロンと三角巾持参
申 込 4月5日(水)から
けやき坂公民館 ☎(798)0770

生活習慣病とその予防
テーマは「どうすれば血管

多田公民館 ☎(793)0011

川西まちづくり

出前講座
テーマは「消費者被害にあわないために」。訪問販売や

明峰公民館 ☎(759)6901

経済学講座

テーマは「どうなる日本・世界の経済・政治・社会」。

発表・鑑賞

市発掘調査成果速報展
4年度の加茂遺跡・下加茂遺跡の発掘調査で出土した遺物や、発掘調査の写真パネル

子ども茶道教室 tea ceremony

- 北陵公民館 ☎(794)9090
時 5月13日(土)・27日(土)他。いずれも午前9時半~11時半。全10回▷対小・中学生▷講市茶道協会の杉本宗静さん▷申 込 4月7日(金)午前10時から
- 清和台公民館 ☎(798)1280
時 5月10日(水)・24日(水)他。いずれも午後3時半~5時(原則)。全10回▷対小学生▷講市茶道協会の大森宗延さん▷申 込 4月12日(水)から
- 多田公民館 ☎(793)0011
時 5月31日(水)他。いずれも午後3時半~5時半。全10回▷対小・中学生▷講市茶道協会の溝渕宗瑞さん▷申 込 4月20日(水)から
- 明峰公民館 ☎(759)6901
時 5月27日(土)他。いずれも午前9時半~11時半。全10回▷対小・中学生▷講市茶道協会の河野宗直さん▷申 込 4月28日(金)午前10時から
- 川西公民館 ☎(758)0103
時 5月13日(土)・27日(土)他。いずれも午前9時半~11時半。全10回▷場キセラ川西プラザ3階▷対小・中学生▷講市茶道協会の橋本宗佳さん▷申 込 4月11日(火)午前10時から
- 川西南公民館 ☎(757)8623
時 5月13日(土)・27日(土)他。いずれも午前9時半~11時半。全10回▷対小・中学生▷講市茶道協会の的場宗香さん▷申 込 4月7日(金)午前10時から

TrioRecital

みつなか ベスト クラシックス



トリオ・リサイタル ~ディーヴァの宴~

5年ぶりにディーヴァ3人が、みつなかホールに集結!それぞれが厳選した独唱曲や、おなじみのオペラの重唱曲まで充実したプログラムで登場。

日時: 6月10日(土) 午後3時開演 場所: みつなかホール

1部 艶やかなディーヴァたちによる独唱集 2部 ディーヴァの競演で贈る妙なる重唱集
▷費用= 3,500円。小・中・高生と障がいのある人 2,300円▷その他=全指定席。入場券は、みつなかホール、ローソンチケットLコード (55862)、楽天チケットで発売

問い合わせ みつなかホール ☎(740)1117

を展示します。
時 4月5日(水)~5月28日(日)
場 文化財資料館
☎(757)8624
人権啓発ビデオ上映会
①「人権全般」をテーマに「よっちゃん」の不思議なクレヨン」(アニメ22分) ②「障

がい者「自閉症等」をテーマに「青年期、成人期の発達障害者支援 第1巻 発達障害を知っていますか?」(35分)。
時 ①4月19日(水)午後3時半②21日(金)午前10時・午後1時・4時
場 総合センター

問 ☎(758)8398
フレッシュコンサート
独唱、独奏、アンサンブル演奏。
主 川西音楽家協会
時 5月14日(日)午後2時開演
場 みつなかホール
費 1000円
他 全自由席
問 同協会の長井さん ☎090(4900)0562
ファミリーコンサート
2023
テーマは「オーケストラを楽しもう」。

支援機構兵庫支部で開催されるアピリンピックの選手を募集します。
競技種目は、①喫茶サービス②製品パッキング③ワードプロセッサ④ビルクリーニング⑤オフィスアシスタント⑥表計算⑦パソコンデータ入力⑧物流・品出し。
主(独)高齢・障害・求職者雇用支援機構兵庫支部
時 ①②6月17日(土)午前9時55分~午後3時、③④⑦7月1日(土)午前9時55分~午後2時半
定 ①24人②10人③15人④20人⑤15人⑥15人⑦15人⑧10人
申 込 先同機構ホームページ
シ https://www.jeed.go.jp/location/shibu/hyogo/28-ks_abihin.htmlからダウンロードした申込書に必要事項を書き、5月8日(月)までに〒661-0045・尼崎市武庫豊町3-1-150の(独)高齢・障害・求職者雇用支援機構兵庫支部高齢・障害者業務課アピリンピック事務局へ
問 ☎06(6)6431-82201・Fax 06(6)431-82200・hyogo-kosyo@jeed.go.jp

福祉

info.kcol@gmail.com
ボランティア活動相談
主 ボランティア活動センター
時 4月15日(土)午前10時~正午
場 キセラ川西プラザ1階
問 ☎(759)5200
アピリンピック選手の募集
(独)高齢・障害・求職者雇用

福祉

発表・鑑賞
子育て
コラム
ニュース

相続手続きについて相談したい... そろそろ遺言のことを考えないと...
相続・遺言のアレコレまるごとお任せ!
代表行政書士 満岡 靖雄
無料相談受付中 土日夜間OK 出張OK
川西相続遺言サポートセンター
なごやかに いいはなし
☎072-758-1874
川西市栄根2-1-3-101 運営事務所:みつおか行政書士事務所

着付け教室 華結び
大歓迎 初心者さん、不器用さんのための着付け教室
結婚相談所 華結び
オンライン面談対応 結婚へ一緒に一歩踏み出しましょう!
詳しくは各HPをご覧ください
川西市花屋敷2-5-5 101 ☎080-6188-1862

△有料広告の内容に関する一切の責任は広告主に帰属します。掲載の申し込みは株式会社ジチアード ☎092(716)1401へ。

相談の案内

市政情報

求人・募集

案内
中央図書館

セミナー

スポーツ

健康
高齢者

公民館

発表・鑑賞

子育て

コラム

ニュース

市役所へは〒666-8501と課名で郵送できます。料金表示のないものは無料。記載がない場合、主催・主体は市で、受付時間は各施設の執務時間中、市外局番は072です。

記号の意味 主催・主体 日時 場 対象 講師 種目 費用 定員 その他
 申し込み(郵便 電話 ファクス ウェブ・アプリ E-mail) 先着順 定員超過の場合は抽選 問い合わせ 電話番号 Fax ファクス番号 ウェブ・アプリ E-mail

相談の案内
市政情報
求人・募集
案内
中央図書館
セミナー
スポーツ
健康
高齢者
公民館
発表・鑑賞
子育て
コラム
ニフオース

Smile de マイイルド
はい！ポーズ



西田紗奈ちゃん 西多田1(1歳11カ月)

お姉ちゃんのが大好き。一緒におままごとをしたり、くっついてするのが楽しい。



森岡柁大ちゃん 南花屋敷2(1歳11カ月)

ぼくの妹はとってもかわいいんだよ。いつもギョウってしたり、チュウってしたりするんだ。

救急 小児救急診療(中学生まで)

施設名	診療科目など	受付時間
阪神北 広域こども 急病センター	小児科 ☎(770)9988	平日…19:30~翌朝6:30 土曜日…14:30~翌朝6:30 日・祝日・年末年始(12/29~1/3)…8:30~翌朝6:30
		伊丹市昆陽池 2-10
		平日…20:00~翌朝6:30 土曜日…15:00~翌朝6:30 日・祝日・年末年始(12/29~1/3)…9:00~翌朝6:30

妊婦・乳幼児の健診や相談の日程はこちら

対妊婦16週以降で初めて親になる人
定各12組
 申 4月7日(金)から保健センターへ(かわにし子育てZASSアプリから予約可)
4種混合ワクチン
定期接種について
 4月から4種混合ワクチン定期接種が生後2カ月から接種できるようになります。詳しくは、市ホームページへ。

久代児童センター
 ☎(756)1321

あつまれBaby
 4月18日(火)午前10時~10時40分
 対生後6カ月以下の子どもと保護者
定10組

申 4月5日(水)午前9時半から
いつしよに遊ぼう
 4月20日(木)午前10時~11時
 対1歳の子どもの保護者
定15組
 申 4月6日(木)午前9時半から
みんなで遊ぼう
 4月22日(土)午前10時~11時
 対2歳以上の未就学児と保護者
定15組
 申 4月7日(金)午前9時半から
こどもの日のつどい
 5月1日(月)午前10時半~11時半
 対未就学児と保護者
定20組
 申 4月19日(水)午前9時半から

**一時預かり保育で
子どもの成長を感じてみませんか**

保護者だけでなく子どもにも良い機会に
新しい環境や他者との関わりが成長を促す

キセラ川西プラザの「こども若者相談センター」では、1歳以上の未就学児を対象に、保育ルームで一時預かり保育を行っています。保護者の用事や体調不良、リフレッシュなどの際に、子ども一人一人に合わせた屋内保育を実施。普段は外で活発に遊ぶ子どもも、違った体験ができ、成長につながります。

例えば、体を動かすのが好きで家ではままごとをしない子どもも、友達と一緒に異なる環境の屋内で遊ぶとなると、目新しいのが意外にも楽しんでます。また、友達の遊ぶ様子から、楽しめる何かを見つけ出し、遊びの世界をどんどん広げていく姿もみられます。

時には、就学前の子どもが、一緒に保育を受けている年下の子どもから「お兄ちゃん」「お姉ちゃん」と呼ばれて、嬉しそうに照れるなど、かわいい反応を見せてくれること

子育てSTYLE One Point
 今月の担当は...
 こども若者相談センター
 問い合わせ ☎(740)1248

も。それがきっかけで、年下の子どもにおもちゃを譲るようになるなど、成長につながることも多いです。
 保護者からは「意外です。おままごとをしているんですね」「一人っ子なので、小さい子に優しくできるようになってくれて嬉しいです」と、家とは違う様子に驚く声や、その成長が他でも生かされていることを喜ぶ声も。
 一時預かり保育は、子どもにとって貴重な成長の機会となります。用事がある時やリフレッシュしたい時は、気軽に利用してみてください。

子育て
ベビーママ&プレママルーム
 ふれあい遊びや交流、子育て支援ルーム見学など。
時 4月26日(水)午前10時半~11時半
場 アステ市民プラザ
対 生後8カ月以下の子ども(第1子優先)と母親、妊婦8組
申 4月2日(日)午前10時から同プラザ子育て支援ルームへ
☎ (740)1125
親子で遊ぼうDAY
 体を動かす自由遊び。
時 4月27日(木)、5月11日(木)いずれも午前10時~11時半
場 川西児童館
対 1~3歳の子どもの保護者各20組
申 4月11日(火)午後1時から同館へ
☎ (758)8398
パパひろば
 室内遊具などで自由遊び。
時 5月14日(日)午前10時半~正午
場 アステ市民プラザ
対 未就学児と男性の保護者各12組

申 4月2日(日)午前10時からアステ市民プラザ子育て支援ルームへ
☎ (740)1125
親子教室メリーゴーランド
 親子体操や季節行事など。親子体験や季節行事など。
主 市健康体協
時 4月17日~6年3月18日の第1~3月曜日(原則)。いずれも午前11時~午後0時10分。全20回
場 市民体育館
対 2年4月~4年3月生まれの子どもと保護者
費 1万2000円(4月17日に半期分6000円と協会費5000円、印鑑持参)
定15組
申 4月16日(日)までに同協会の近藤さんへ
☎ 090(3865)7266
3・4・5歳児歯科健診
 歯科健診と歯みがきなどの相談。
主 予防歯科センター
時 5月11日(木)・25日(木)。いずれも午後2時~3時半
対 3歳児(令和2年3月~5月生まれ)、4歳児(平成31年3月~令和元年5月生まれ)、5歳児(平成30年3月~5月生まれ)
他 母子手帳とタオル持参

申 予防歯科センターへ
☎ (759)3171
助産師といっしょにベビーマッサージ
 交流・相談の会。
主 市助産師会
時 4月27日(木)午前10時半~11時半
場 総合センター
対 1歳以下の子どもと保護者
費 10000円
定5組
申 4月26日(水)までに同会へ
☎ 090(9257)8586
どうぶつ絵本の読み聞かせ会
主 県動物愛護センター
時 4月19日、5月17日、6月21日、7月19日、8月16日、9月20日、10月18日、11月15日、12月20日、6年1月17日、2月21日の水曜日。いずれも午前10時半~11時
対 未就学児と保護者各6組
申 午前10時から当日会場へ
☎ 06(6432)4599
保健センター
☎ (758)4721
母親学級
 妊娠中の過ごし方や妊婦体操と歯の話。

こども若者相談センター
親子交流イベント

問い合わせ ☎(740)1248

- 0歳児交流会
親子のふれあい遊びや絵本の読み聞かせ。
・時 4月10日(月)・24日(月)。いずれも午前10時半~11時半▶場 キセラ川西プラザ2階
- 多胎児交流会
多胎育児の相談・遊び。
時 5月10日(水)午前10時~11時半▶場 キセラ川西プラザ2階
- 親子の絆づくり
新米ママ同士の交流など。
時 5月10・17・24・31日の水曜日。いずれも午前10時~正午。全4回▶場 キセラ川西プラザ2階

その他のイベントなど、詳しくは市ホームページやかわにし子育てNaviアプリへ

当たり前のまちの姿を 残していきたい

参画と協働のまちづくり推進会議
市民公募委員

山中 彩永 さん



まちづくりを学ぶため
市民公募委員に

「参画と協働のまちづくり推進計画」改定のことを話し合う、参画と協働のまちづくり推進会議の委員に応募したのは、具体的にどんなことを考え、まちづくりが行われているのか、知りたかったからです。そう話すのは、大学に通いながら同会議の市民公募委員を務める市在住の山中彩永さん。大学では主に観光まちづくり論を学んでいます。

「元々は観光に興味があったんです。高校生の時に市役所の観光担当の人と話す機会があって、観光とまちづくりは一緒に考えないといけないと教えてもらいました。観光スポットやイベントだけでも、人の営みや気質だけでもだめ。大学ではその仕組みを学んでいます」

山中さんは「参画と協働」について、大学で知りました。「目玉となる観光スポットなどを目当てにまず来てもらう、まちの良さも知ってもらう。セットで好きになってもう。セッパで強いの。そしてまちの良さを生むのは、まちを良



くしようという住民の行動で、それには参画と協働が必要だと学びました」

頭では理解できても、経験がないので実感が湧かなかったと山中さん。まちづくりに実際にふれるため、同委員に応募しました。

これから経験を積んで
地域に生かしたい

会議に参加している自治会長の話を聞いて、あって当たり前だと思っているものの今の状況を理解したそうです。

「私は地元が好きなんですけど、それってお祭りなどの行事や自然の中の思い出が、いっぱいあるからだと思います」

うんです。でも当たり前で周りにあったそれらは、おとなたちが私たちのために守ってくれていたものでした。今はお金も人手も厳しい状況に置かれていて。みんなが何も知らなければ、行動に移さなければ、なくなってしまうかもしれないと知りました」

将来何かのカタチで地域に貢献したいと山中さん。「今の子どもたちにも好きになつてもらえる地域にするために、何をすればいいかはまだ分かりません。将来どんな仕事をするかも決まっていますが、経験を積んで、地域に生かしたいって思っています」



おとな子どもも

食と育つ

保健センター
☎ 072(758)4721



朝ごはんのすすめ

一日を元気に過ごすためのポイントは
早寝・早起き・朝ごはん

県では朝を大切にしている取り組みとして、4年9月から「朝が楽しければ、たぶん今日が楽しい HYOGO アサ@プロジェクト」をスタートしています。

例えば、朝食。一日を元気に過ごすために欠かせません。食べないと学力や仕事の効率低下につながり、健康にも影響します。コロナ禍となってから朝食を食べない人の割合は増加傾向にあり、全世代では13.9%、20～30歳代では26.5%まで増えています。小・中学生では、一時期は減少傾向がみられたものの、近年は横ばい傾向です(農林水産省「食に関する意識調査」から引用)。原因の一つに、コロナ禍での生活リズムの乱れが考えられます。

また、朝食を食べない傾向がある人に、朝食を食べるために必要なことを聞いたところ、割合が最も多いのは「朝、食欲があること」(46%)でした。次いで、「朝、早く起きられること」(43%)、「自分で朝食を用意する時間があること」(38.9%)と続きます。これらのデータから、おながすいた状態ですっきり目覚め、一日を元気に過ごすためには、「早寝・早起き・朝ごはん」が大切だと分かります。

4月から新年度がスタートします。今まで食べる習慣がなかった人は食べる習慣を、食べる習慣がある人は栄養バランスを考えた朝食を目標に取り組んでみませんか。



生きる

人権推進多文化共生課
☎ 072(740)1150

違いを受け入れる Vol.1

娘が不登校に。そして会話ができなくなった
悩んだ末、娘に歩み寄ることに

1年間、コラムを担当するコミュニケーション講師の横山由紀子です。「毎日の生活を楽にするヒント」を届けていきたいと思いますので、どうぞよろしくお願いいたします。

私がコミュニケーションの勉強を始めたきっかけは、一人娘と会話ができなくなったことでした。彼女は小学6年生の時不登校になり、自分の部屋に閉じこもってしまったのです。私は娘の行く末が心配で心配で…。当初、娘をなだめすかして学校へ行かせようと躍起になっていました。それでも娘は頑として動きませんし、親から見てもつらそうなのです。

そんな姿を見ているうちに、私の考えも「学校なんかどうでもいい。もう一度笑顔で話ができるなら、他に何もいらないうるまで変わっていきました。そのためには、親の私が歩み寄る必要があります。娘を理解したい一心で、「話の聴けるお母さん」になろうと、コミュニケーションに関する本を読んだり、心理学の講座を受講したりしました。

よくよく話を聴いてみると、私と娘の感受性は、大きく違っていたんです。「親子だから」「いつも一緒に居るから」と分かっている気になっていましたが、本当の気持ちに目が届いていなかったことを痛感させられました。後に分かる事なのですが、娘は「HSC(Highly Sensitive Child)」、人一倍敏感な子どもだったのです。超が付くほど鈍感な私と、敏感で生きづらかった娘が、どう折り合いを付けて、仲良く親子になれたかは、次回の広報誌5月号でお伝えしますね。

(会話の泉事務局長 コミュニケーション・サポーター 横山由紀子)

消費生活センターだより

消費生活センター
☎ 072(740)1167

スマホやPCでのネット通販

商品が届かない！
悪質通販サイトに気を付けて

事例1 SNSの広告で見た1万円の電動自転車を注文した。カードが使えらと書いてあったのに、口座振り込みしか案内されなかった。2～3日中に発送すると返事があったが、1週間経っても商品が届かない。メールするが返事がない。(40歳代男性)

事例2 ネットで有名メーカーのソファが格安で売っていたので注文し、カードで払った。商品が届かず、メーカーに問い合わせたら、偽サイトではないかと言われた。数日前、ソファではなく安物のアクセサリが届いた。(50歳代女性)

回答 ネット通販で、「商品が届かない」「違う商品が届いた」という相談が多くあります。SNSや動画サイトなどの広告を見て注文する場合や、ネットで見つけた格安サイトで注文する場合にトラブルが多いようです。事業者の住所や連絡先が存在しない、不明であるなど、悪質な通販サイトの被害に遭った場合、支払い方法により対応が異なります。銀行振込は、お金を取り戻すことが困難です。すぐに振り込み先の金融機関へ連絡し、警察へ被害を届け出ましょう。代金引換サービスの場合もいったん払ってしまうと返金は困難です。クレジットカードで払った時はカード会社へ相談してください。

また、通販サイトを利用する時には「特定商取引に基づく表記」などで事業者の情報の確認を。支払い方法が個人名義の口座への振り込みしかない、ブランド品やメーカー品の価格が極端に安い場合は避けた方が良いでしょう。



2/24 昭和レトロの小さな世界

郷土館で、昭和時代の商店などのミニチュアが並ぶ「小さな和の世界展」を3月15日まで開催。写真などから精巧に再現された作品に、来館者は驚いたり懐かしんだりしていました。



3/18 文化財を歩いて巡る

市と市文化財ボランティアガイドの会が文化財ハイキングを実施。参加者は満願寺や雲雀丘古墳群、高碓記念館などを巡り、ガイドの歴史解説に熱心に耳を傾けていました。



多田神社で行われた鍵井靖章さん（水中写真家）と濱雅則さん（映像作家）の合作のプロジェクションマッピングの様子

3/11 川西のアートが集結

市にゆかりのあるアーティストに表現の場を設けて活動を支援し、観る人に元気を届けるため、「Kawanishi Art Project -With-」を実施。多田神社やキセラ川西プラザなどで作品展示やライブなどが行われました。詳しくは市ホームページへ。



オカジマヨシコさん「carousel」

馬淵洋さん
「この作品は、あなたが
主役で完成します。どうぞ
お好きなポーズで。」



モリン見さん「大女現わる！」



シュウさん「増殖———命を紡ぐ」



榎下町祥吾さん「アニマルサラリーマンズ」



みしまあきひろさん「豊かさの部屋から」



高田治さん「33歳のおさむ」

2/7 BMXで世界2位

4年11月に開催されたBMX（バイシクル・モトクロス）の世界大会で準優勝を収めた市在住の伊藤真人さんが、市長を表敬訪問。大会の感想や今後の抱負を語りました。



2/15 徳林寺で涅槃図を公開

江戸時代に黒川の徳林寺に寄贈された涅槃図が、2月15日まで一般公開されました。220年の時を経ても美しい極彩色の絵画に、参拝者は目を奪われていました。

2/19 川西のPR大使が決定

川西観光プリンセスと若武者を市観光協会が決定。選出された4人は「清和源氏まつり」の他、市や市観光協会などが行う各種イベントなどへ参加し、市の魅力をPRします。



3/18 この服よければどうぞ

着なくなった子ども服を回収し、無料で提供する「ふくれル2023春」をキセラ川西プラザで開催。訪れた家族は、どの服が似合うか楽しそうに相談しながら選んでいました。

相談の案内

市政情報

求人・募集

案内
中央図書館

セミナー

スポーツ

健康
高齢者

公民館

発表・鑑賞
福祉

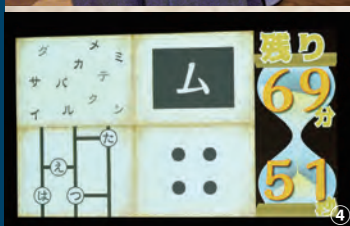
子育て

コラム

ニュース



① 説話に基づき酒呑童子に毒酒を飲ませようとする参加者 ②③④ 会場や資料に散りばめられた情報を頼りに真剣に謎を解く ⑤ ゲーム冒頭は清和源氏にまつわる伝説を大型スクリーンで鑑賞 ⑥ オリジナルストーリーの舞台の様子



川西の歴史を体感 謎解き脱出ゲーム

清和源氏 発祥の地 新たな視点でPR

清和源氏まつりのイベント「大劇場キセラホールからの脱出—清和源氏と封印の巻物」。市キセラホール指定管理者が3月11日にキセラホールで実施した、劇場型のリアル脱出ゲームです。市民だけでなく多くの人に、そして幅広い世代に楽しみながら川西の歴史を体感してもらえるよう、新たな視点で企画されました。清和源氏を題材としたオリジナルシナリオの公演で、音響や映像などの設備をフル活用。ホールならではの臨場感が味わえる仕掛けでした。

シナリオは、清和源氏の祖である源満仲公が建てた「多田院」を前身とする多田神社の協力のもと作成。歴史に基づきながら、ワクワクするような仕上がりとなるよう工夫されていました。また、脱出できた人には多田神社で「勝ち運の御守り」と交換できる引換券をプレゼント。脱出ゲームに出てきた源満仲公・頼光公が祀られ、酒呑童子討伐の際に使われた源家宝刀「鬼切丸」が所蔵される神域、多田神社を脱出成功者が訪れ、今も残る歴史の軌跡にふれる機会になりました。



謎解きのオリジナルストーリー

清和源氏の源頼光公と四天王たちによって討伐された鬼賊・酒呑童子。先日、そんな酒呑童子討伐の伝記が記された絵巻物が発見された。そこで清和源氏のゆかりのある川西で絵巻物のお披露目会を行うことに。貴重な絵巻物を目撃しようとキセラホールにやってきたあなた。しかし、絵巻物の中から千年の時を経て酒呑童子とたくさんの鬼賊が飛び出てきてしまった！酒呑童子によってキセラホールに結界が張られ、逃げることはできない。酒呑童子が人々を食い始めてしまうまで残りわずか。酒呑童子の脅威から逃れ、変わらぬ日常を取り戻せ！



4月16日(日)開催 清和源氏まつり

阪急・能勢電鉄川西能勢口駅周辺やキセラ川西せせらぎ公園で行う清和源氏まつり。鎧や兜で身を固めた源氏ゆかりの武将や馬上の巴御前、時代衣装に身を包んだ常盤御前、静御前、弁慶、牛若丸、酒呑童子などが、絢爛豪華な時代絵巻を繰り広げる懐古行列を盛大に行います。詳しくは4ページへ。

CHECK & QUIZ

次の空欄(○の中)を埋めてください。

- 1: ども医療費が○料に 2: 春を○る懐古行列

クイズ正解者の中から図書カード(1,000円分)を5人に差し上げます(正解者多数の場合は抽選。当選者のみに送付します)。応募方法: 市ホームページ(右の2次元コードから4月1日(土)以降アクセス可)から必要事項を送信するか、はがきにクイズの答え、住所、氏名、年齢、電話番号、興味のある記事と感想を書き、4月10日(月)(消印有効)までに〒666-8501・広報広聴課「クイズ」係へ。

※3月号の正解は(幸)(蓄)で、173件の応募がありました。



2月末現在の人口 (内は前月比)

男.....73,027人 (-56)
女.....81,731人 (-104)
計.....154,758人 (-160)
世帯数...71,275世帯 (-37)