

広報

かわにし

milife

かわにしの未来へつなぐ生活情報誌 [みらいふ]

01

Public Relations
Magazine
in Kawanishi City

Jan. 2023 No.1405

<https://www.city.kawanishi.hyogo.jp/>

受け継がれる技と伝統



時代が変わる、川西を変える。

さあ、かわにし **新**時代へ。

市北部の黒川で毎年作られるしめ縄。妙見山の麓にある白瀧稻荷神社の社殿に飾られます。作られるのは長さや太さが異なる 29 本で、長いものは約 6 ㍎。均一の太さで力強く編み込んでいくには技術と経験が必要です。人口が減り、しめ縄作りの担い手が少なくなっている中でも、黒川の住民らの中で代々受け継がれ、伝統が守られています。

※新型コロナウイルス感染症の影響で、行事を中止・延期する場合があります。事前に市ホームページなどを確認してください。



川西市長
越田 謙治郎

明けましておめでとうございます。市民の皆さまにおかれましては、清々しい新年をお迎えのこととお慶び申し上げます。

さて、新名神高速道路川西インターチェンジの利便性を生かした民間開発が進み、また、中心市街地をはじめ各地で市民主体のイベントが実施されにぎわいを見せるなど、コロナ禍を乗り越えて市が大きく動き出している手ごたえを感じています。

市は、高度経済成長期に住宅都市として成長しましたが、現在では高齢化が進み、中長期的な人口減少は避けられない状況です。

これからのまちづくりには、高齢化や人口減少を悲観的に捉えるのではなく、社会の変化に的確に対応し、そこに住む人々の生活の質が高まる仕組みを構築していくことが求められます。そして、単なる住宅都市という特徴のみではなく、新たな価値を生み出していく必要があります。

本年は、第6次川西市総合計画をはじめ各種計画の策定が本格化する一年となります。いずれの計画も市の将来の在り方に大きく関わるものであることから、策定にあたっては市民との対話を重ねてまいります。

本年も市民とともに歩むという基本姿勢を大切に、市の将来像を描き、市民と意見を共有する一年としていきたいと考えています。引き続き皆さまの温かいご支援を賜りますようお願い申し上げます。

令和5年川西市長・市議会議員
新年のごあいさつ

謹賀新年



川西市議会議員
西山 博大

謹んで新春のお喜びを申し上げます。市民の皆さまには、清々しい新年をお迎えのことと存じます。

昨年は、新型コロナウイルス感染症による影響は続くものの、本市においても、3年ぶりに清和源氏まつりが開催されるなど、さまざまな行事やイベントをはじめとする社会経済活動が少しずつ再開される1年となりました。

また、カタールで開催されたサッカーワールドカップで、日本代表チームが世界の強豪国を相手にして、果敢に立ち向かう姿には、日本中が大いに感動し勇気づけられました。

本年も引き続き、感染拡大の防止に努めつつ、さまざまな活動がさらに活発になり、人と人との交流を通じて、まちに活気があふれ、皆さまが明るく元気に過ごせることを期待しております。

こうした中、昨年10月の市議会議員選挙で改選されました私たち24人は心を新たに、議会基本条例の理念のもと、本市の抱える多くの課題について、市当局と真摯に向き合い、議論を尽くし、さらなる情報発信や政策提言を通して、魅力あるまちづくりに取り組んでまいります。

どうか、本年が皆さまにとりまして、幸多き一年となりますよう、心からお祈り申し上げますとともに、市政への変わらぬご支援を賜りますようお願い申し上げます。

春の風物詩

清和源氏まつり 出演者を募集

4月16日(日)に能勢口周辺で実施
歴史あふれる懐古行列に参加しませんか

募集する出演者は左記の通り。市ホームページの申し込みフォームから応募してください(重複応募不可)。

申込期間は、1月27日(金)まで。応募多数の場合は抽選となります。3月上旬に当落通知を送ります。

美女丸役・幸寿丸役

【対象】まつり当日時点で小学生の子ども各1人

【参加料】1万円

弁慶・牛若丸役

【対象】まつり当日時点で小学生の子どもと保護者1組

【参加料】2万円



あなたの名前入り。協賛金も募集

桜ちょうちん飾りませんか

沿道に飾る桜ちょうちんの協賛を募集。過去に作り、持っている場合は1個1,000円、新規の場合は1個3,000円。名前を入れ、まつり当日の約2週間前から設置します。また、協賛金も募集。清和源氏まつりPR用パンフレットに協賛者の名前を掲載予定です。希望者は1月31日(火)までに費用を持って、市役所2階の文化・観光・スポーツ課へ。



郷土館

☎ 072(794)3354 こま遊びと和太鼓は申し込み不要。
その他は電話で1月5日(木)午前10時から受け付け(先着順)



新春を祝う会 こま遊びと和太鼓



日時 1月8日(日)
①午前10時-11時②11時-正午
③9時半-10時、正午-午後0時半(雨天中止)

①全国の珍しい民芸こま回しをこま愛好家の枇杷紘一朗さん・喜代子さんが披露②こま遊び体験③水舞流和太鼓「羽衣」による和太鼓演奏
費用=団体割引の入館料>その他=和太鼓の体験もあり。下足袋持参

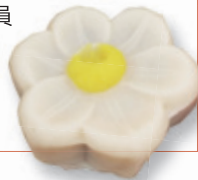


多田銀銅山と平安製錬所

日時 1月13日(金) 午前10時半-正午
市の中北部に広がる多田銀銅山や、多田銀銅山最後の製錬所であった平安製錬所について知る
講師=市職員>費用=団体割引の入館料>定員=20人>その他=下足袋持参

和菓子作り体験教室

日時 1月20日(金) 午後1時半-3時半
茶巾絞りや菓子木型を使って季節の和菓子を作る
講師=いな川本舗「上政」社長の上野和信さん>費用=1,000円(入館料含む)>定員=12人>その他=エプロンと三角巾、食品使い捨て手袋、下足袋持参





川西市立総合医療センター看護部長

南 幸栄さん

市立川西病院時代から32年にわたり市内の医療を支える。令和元年に認定看護管理者の資格を取得

川西市立総合医療センター総長

三輪 洋人さん

消化器内科専門医。兵庫医科大学消化器内科教授を経て、令和4年9月現職に着任。多くのテレビ番組に出演

川西市市長

越田 謙治郎

市議と県議各2期を経て、平成30年10月に市長初当選。令和4年10月に再選し、現在2期目

市長 患者さんと一番近いところにいる看護師や医療スタッフなどの目線からはいかがですか。

南看護部長（以下部長）
9月1日に40人弱のコロナ陽性患者を含む129人の患者の移送を行いました。二つの旧病院の急性期の機能を止めず、診療と同時進行

三輪総長（以下総長）
病院は普通、開院後すぐに患者さんでいっぱいにはなりません。良い評判があつてから、だんだんと患者さんが増えていくものですから。

今回は市立川西病院と協立病院からの転院もありましたが、開院から2週間後にはほぼ満床。現在もフル稼働の状態です。

何がどこにあるかとか、完全には分からない状態から始まりました。スタッフの情熱と一人一人の使命感でこまできました。

越田市長（以下市長）
市立総合医療センター（以下センター）が昨年9月に開院しました。約4カ月間を振り返っていかがでしょうか。

三輪総長（以下総長）
病院長は普通、開院後すぐに患者さんでいっぱいにはなりません。良い評判があつてから、だんだんと患者さんが増えていくものですから。

市長 移送の日は雨でしたよね。そんな中でも、皆さんがしっかりと準備し、大きな混乱なく無事に行っていたことに感謝しています。

三輪総長（以下総長）
統合したことで医療の面ではどんな変化がありましたか。

市長 各病院の特性は違うし、診療科も増えました。それでも、医療は標準化されているので、診療や手術については大きな戸惑いはなかったのではないのでしょうか。

ただ二つの病院が一つになっただけではありません。それぞれの強みや経験を生か

越田市長（以下市長）
しながら移送するというのは、本当に大変でした。

両病院の初めての共同作業。何度もシミュレーションを重ね、無事にやりきることができました。

また、開院に備えて、2年前から両病院で多職種の人材交流を行っていました。統合したとき、速やかに医療体制を整えるためです。それぞれのやり方の違いなど、難しい部分はたくさんありますが、次々と治療が必要な患者さんがいらつしゃいますから。みんな必死で目の前のことに向き合っていますね。

市長 人口が減っている今、行政がまちづくりを行う際、まちの機能を集約させることは避けられない状況です。

今回の病院の統合も同じで、病床数が減ったことは事実です。しかし広い目で見て、医療機能の集約と役割分担、連携によって質を高めるといふことが、この改革の意義だと考えます。

三輪総長（以下総長）
その通りです。このセンターの第1の役割は、救急で市民の皆さんの命を守ることに。救急の受け入れ要請に、可能な限り対応しています。ただ、満床で受け入れベッドの確保が難しいこともあり、なかなか大変です。スタッフの努力で乗り切っていますね。

市消防本部の救急搬送データを確認すると、9〜11月は、センター開院前の1〜8月に比べて、市外搬送率が4%低下し、搬送時間も約2分半短縮されています。急性期病院として、市民の皆さんの生活を支える存在になれていたら幸いです。

すことで相乗効果が生まれ、医療レベルが引き上がる。それこそが、このセンターができた意義だと考えています。

市長 人口が減っている今、行政がまちづくりを行う際、まちの機能を集約させることは避けられない状況です。

今回の病院の統合も同じで、病床数が減ったことは事実です。しかし広い目で見て、医療機能の集約と役割分担、連携によって質を高めるといふことが、この改革の意義だと考えます。

新春鼎談

川西の医療 今とこれから

New Year Talk

令和4年9月、市立川西病院と協立病院が統合し

市立総合医療センターが誕生しました

救命救急や、地域の医療機関との連携など

センターが川西の医療においてどのような役割を担っていくのか

三輪総長と南看護部長、越田市長の鼎談を通して皆さんにお伝えします



役割分担し地域一体で医療を支える センターの使命

急性期から回復期、慢性期など
それぞれの機能を持つ医療機関との連携を強めていく

全室個室での治療

市長 入院した人から、個室は大変ありがたかったという声をよく聞きます。全室個室での看護というのは、いかがでしょうか。

部長 旧川西病院には大部屋と個室があり、症状に合わせて部屋を移動してもらうこともありました。環境が変わると、不安を感じる人も多かったです。個室だと退院まで移動する必要がなく、安心して過ごしていただけます。

今回、センターの基本設計段階から、スタッフも参加し、看護と物流の動線を考慮した病棟にしました。

フロアの中央にスタッフフリーステーションを配置し、患者さんの近いところに私たちが常にいる。ナースコールで呼ばれてから行くのではなく、呼ばれる前に異変に気が付き駆け付けたい、という思いがあります。

総長 いわゆるQOL（クオリティオブライフ…生活の質）への意識は、日本全体で上がっていますからね。より良い療養環境の確保は、今後さらに求められていくことだ

と思っています。

また、コロナ対応でも、全室個室は本当に役立っています。大部屋だと、クラスターの発生リスクがどうしても高まってしまいますから。

市長 コロナに限らず、インフルエンザなどの感染症にも強い病院ですね。

部長 本場にそうですね。あとは、患者さんのプライバシーの確保にもつながっています。

市長 大部屋は男女別にする必要があります、また症状によって一緒に部屋にできないな



市長 越田 謙治郎



ど、ベッドコントロール上のデメリットがありますよね。全室個室であれば、それらの課題がクリアでき、受け入れ体制が整いやすくなります。

ただし、全室個室化は事業費が増えます。本場に最適か、何度も議論と検証を重ねてきました。センターの構想段階から、全室個室で検討してく

れた皆さんに感謝していますし、私自身も最終的に決断して良かったと改めて思います。

市長 総長は、病院は設備も

重要だが何より人材だ、とよくおっしゃっています。
総長 そうですね。良い人材を集めるだけでなく、このセンターで育てるということも日頃から意識しています。医療は昨日までの常識が通用しない時代になっていきます。技術や知識を刷新し、医学を発展させていかないとはいけません。ですから、学会への参加や大学病院との交流を通して、常に学ぶ姿勢を私や院長らが率先して見せようと考えています。

部長 良い人材を育てるため

には、帰属意識も大切です。総長もよくおっしゃっています

ですが、そのためには病院のブランド力が重要になってきます。

総長 ここで働いているんだという誇りを持つことですね。

部長 まずは救急対応で、市民の皆さんからの信頼や、医療機関からの評価を得ようと頑張っているところです。実績をつくれれば、認知度と信頼度が向上しますから。それをスタッフのやる気につなげていきたいですね。

地域医療の要となる

市長 このセンターは行ってすぐに診てもらえる訳ではありませんよ。今までのように、初診から入院、緩和ケアまで行う病院とは異なります。他の医療機関との役割分担についてはどうお考えですか。

総長 効果的で適切な医療を届けるために、地域内外の医療連携は欠かせません。

基本的には、まずかかりつけ医に相談していただき、紹介状を持ってセンターに来院していただいています。

センター内には、「患者支援センター」があります。患者さんが入院する際、医療や介護の面でサポートする機関です。それができてから、地域の病・医院はもちろん、介護施設などとの密な連携が可能になりました。

センターでの治療が終わり、急性期を脱した患者さんには退院していただきます。その際は、一人一人の事情に合わせて、病・医院や介護施設、在宅などで安心して受けられるサービスを案内しています。

部長 患者さんには、その

時々に必要な療養環境に移っていただくことが必要です。

医療機関で役割分担し、地域全体で患者さんを支えています。それが公立病院としての、このセンターの使命だと思っています。結果的に患者さんご本人や家族、市民の皆さんのためにあります。

総長 このセンターだけで全ての医療は完結しません。それを我々も繰り返し丁寧に説明して、ご理解いただきたいと思います。

市長 そうですね。患者さんとしては、最新の設備がそろったセンターで、療養期間も含めて入院していただきたいというお気持ちは理解できます。

しかしそうならば、本来センターでの治療を必要としている人へ、適切な医療が届かない恐れがある。やはり、医療資源には限りがあり、優先順位もあります。必要とする人に、必要な医療を提供していかねばいけません。

総長 おっしゃる通りです。センタースタッフ一同で、市民の皆さんの安心できる暮らしを支えられるよう、行政や医療機関などと協力し、医療体制を強めていきます。



市立総合医療センター
総長 三輪 洋人さん



市立総合医療センター
看護部長 南 幸栄さん

講演 市立総合医療センターの方針を語る

問い合わせ 市立総合医療センター ☎0570(01)8199


1月21日(土) 午後1時半～3時半

場所 アステホール

「市立総合医療センターの心意気—市民をささえ、市民に支えられる病院を目指して」をテーマに、同センター総長が講演。定員は400人(先着順)。当日会場へ。会場には公共交通機関で来場してください。

キャッシュレスでお買い物!! 市内のお店を応援しようキャンペーン

対象の市内店舗で PayPay で支払うと **最大20%付与**



市内店舗を応援

物価高などの影響で落ち込んだ消費を喚起し、市内店舗を応援するため、対象店舗でスマートフォン決済サービス PayPay で支払いをすると、決済金額の最大20%の PayPay ポイントが後日付与される事業を実施します(付与条件あり)。

詳しくは市ホームページへ。

PayPay での支払い方法

STEP 1
PayPay アプリを右からスマホにダウンロード

STEP 2
アプリで案内に従い利用設定をする

STEP 3
対象店舗でアプリを使って支払う



付与内容

決済金額の最大20%付与、決済1回当たりの付与上限は1,000ポイント。期間内での付与上限は1万ポイント。

支援窓口

利用手順について詳しく聞けるサポート窓口は、ソフトバンクのイオンタウン川西店 ☎ 072(791)0112 と、ラソラ川西店 ☎ 072(744)0480 です。混雑緩和と待ち時間短縮のため、来店予約をお願いします。

実施期間

1月1日祝 ~ 31日火

対象店舗


対象店舗は市内の PayPay が利用できる店舗のうち、市が指定する中小企業・個人事業者(大企業・フランチャイズを除く)です。

PayPay アプリのマップ上か、店頭に掲示されているキャンペーンポスターで確認してください。

問い合わせ PayPay の利用方法 事業の概要 PayPay カスタマーサポート窓口 産業振興課

☎ 0120(990)634 ☎ 072(740)1162

市ホームページはこちら



市ホームページはこちら



子どもや若者の未来をともに考えませんか

計画案への意見を募集

を作成。同計画案への意見を募集します。

計画案と意見提出様式は、1月10日(火)~2月13日(月)に市ホームページに掲載。市役所3階の子ども支援課、同2階の市政情報コーナー、大和行政センター、各公民館、中央図書館、アステ市民プラザなどにも設置します。

意見がある人は、2月13日(必着)までに住所、氏名、年齢、意見を書き、〒666-8501・子ども支援課へ郵送するか、ファクス、メール、専用フォームから提出してください。

問い合わせ 子育て支援課 ☎ 072(740)1246
Fax 072(740)1339 kawa0168@city.kawanishi.lg.jp

定員各50人 先着順

タウンミーティングを開催

テーマは同計画案の「市立就学前教育保育施設のあり方について」。開催場所や日時は右の通り、当日会場へ。来場には公共交通機関を利用してください。時間の都合上、全員の意見を聞くことができない場合があります。

久代幼稚園	1月28日(土) 午前10時~正午	清和台公民館	2月5日(日) 午前10時~正午
東谷公民館	2月4日(土) 午前10時~正午	多田公民館	2月5日(日) 午後3時~5時

新型コロナウイルス感染症

ワクチン接種に協力を

季節性インフルエンザとの同時流行に備えましょう

接種予約について 市予約専用コールセンター ☎ 0570(0)567878
接種予約以外について 市ワクチンコールセンター ☎ 0570(0)225999
土・日曜日・1月9日祝も対応。ただし、12月29日~1月3日(火)の年末年始期間は対応していません

オミクロン株対応型と従来型ワクチンの接種

1・2回目は従来型ワクチンを接種します。オミクロン株対応型ワクチンの対象は、2~4回目接種から3カ月が経過した12歳以上の人です。なお、オミクロン株対応型ワクチンの接種は1人1回です。詳しくは下表の①②の通り。

小・乳幼児の接種


5~11歳は、1~3回目接種の人が対象です。詳しくは下表の③の通り。生後6カ月~4歳は、1回目接種の予約時に、2・3回目の予約も受け付けます。

接種間隔は、1回目接種日から3週間空けて2回目を、2回目接種日から8週間空けて3回目を実施します。詳しくは下表の④の通り。

感染拡大に備え準備を

新型コロナウイルス感染症と季節性インフルエンザが同時に流行すると、発熱外来がひっ迫する可能性があります。インフルエンザワクチンの接種を検討してください。

発熱や体調不良などに備えて、新型コロナウイルス抗原定性検査キットや解熱鎮痛薬、生活必需品(食料品・日用品・体温計など)を事前に用意しておきましょう。詳しくは、厚生労働省のホームページへ。



無料シャトルバスは終了

阪急・能勢電鉄川西能勢口駅と接種会場の総合体育館の間で運行していた無料シャトルバスは、12月28日で終了しています。公共交通機関などでの来場をお願いします。

1月の接種案内一覧

種別	対象	日時	会場
①オミクロン株対応(3~5回目)	12歳以上	金曜日 12:30~15:00 土曜日 13:00~15:30 日曜日 9:00~11:30	総合体育館
②従来型(1・2回目)	12歳以上	8日(日) 9:00~11:30 29日(日) 9:00~11:30	保健センター
③小児用	5~11歳	14日(土) 13:30~16:00	
④乳幼児用	生後6カ月~4歳	7日(土) 13:30~16:00	

※新型コロナウイルスワクチンは全てファイザー社製です。
※③④は猪名川町のサビエ会場でも接種可。詳しくは同町ワクチンコールセンター ☎ 0570(00)4567 へ。

無作為抽出した2,000人へ会議の招待状を送付

まちの未来をともに描く

問い合わせ 政策創造課 ☎ 072(740)1120

かわにしミライ会議を開催

6年度から始まる「第6次川西市総合計画」。今後のまちの方向性について定める大きな計画です。市では、現在策定作業を進めています。

まちの未来像を描き、それを実現するための方策を、市民の皆さんと共に考える「かわにしミライ会議」を開催予定です。無作為抽出で選ばれた市民の皆さん同士の対話を通して、重点的に取り組むべきことなどを一緒に考えていきます。

同会議への招待状を、15歳以上の市民2,000人に4年12月下旬に送付しました。招待状が届いた人は、ぜひ参加



してください。

会議の初回は1月29日(日)です。開催場所や内容など詳しくは案内文を確認してください。

インターネットにも意見交換の場を設置

かわにしミライ会議の他、インターネット上に誰でも書き込むことができる意見交換の場を設ける予定です。今後のまちづくりの議論に、参加してみませんか。

寄せられた意見などは、総合計画の検討に活用していきます。

開設時期や内容など、詳しくは広報誌2月号に掲載します。

1月相談の案内

※祝日・振替日は実施しません。市外局番は072です。相談内容や時間、定員など詳しくは予約・問い合わせ欄に記載の担当に問い合わせ下さい。

相談名	日程・場所	予約・問い合わせなど
弁護士法律相談 (同内容の相談は1回限り)	4・11・18・25日・2月1日(水) 生活相談課	生活相談課☎(740)1333 相談日の原則1週間前から電話予約(先着順)
司法書士法律相談	8・22日(日) アステ市民プラザ	生活相談課☎(740)1333 相談日の9日前の金曜日 から電話予約(先着順)
家事相談	24日(火) 生活相談課	
税の相談	12・26日(木) 生活相談課	
行政書士相談	19日・2月2日(水) 生活相談課	生活相談課☎(740)1333 相談日の原則1週間前から電話予約(先着順)
土地境界・測量相談	10日(火) 生活相談課	
特設行政相談	17日(火) 生活相談課	
消費生活・多重債務相談	16日(月) 東谷公民館	生活相談課☎(740)1333 当日会場へ
年金相談	19日(木) 生活相談課	
消費生活・多重債務相談	月～金曜日 消費生活センター	消費生活センター☎(740)1167(16:00まで) 電話相談可
年金相談	月～金曜日 医療助成・年金課	医療助成・年金課☎(740)1171
犯罪被害者相談	25日(水) アステ市民プラザ	尼崎年金事務所☎06(6482)4591 電話予約
空き家相談	23日(月) 生活相談課	犯罪被害者等ホットライン☎(740)2050 18日(木)までに電話予約
市民活動・NPO・起業サポート相談	2月2日(木) 住宅政策課	住宅政策課☎(740)1205 1月27日(金)までに予約
	火曜日 パレットかわにし	市民活動センター☎(759)1826 要予約

相談名	日程・場所	予約・問い合わせなど
特設人権相談	20日(金) 人権推進課相談室	人権推進課☎(740)1150 予約優先
女性のための相談	火～木曜日 パレットかわにし	男女共同参画センター☎(759)1856 要予約。電話相談可
DV相談	月～金曜日	男女共同参画センター☎(759)1857(10:00～12:00)
セクシュアル・マイノリティ相談	月～金曜日 電話相談のみ	配偶者暴力相談支援センター☎(758)0708
生活人権相談	26日(木) 総合センター	総合センター☎(758)8398
	月～金曜日 総合センター	総合センター☎(758)8398 電話相談可

相談名	日程・場所	予約・問い合わせなど
労働相談	11・25日(水) 産業振興課	産業振興課☎(740)1162 要予約
キャリア・カウンセリング	10日(火)・16・23・30日(月) パレットかわにし	産業振興課☎(740)1162 要予約
職業相談	月～金曜日 パレットかわにし	川西しごと・サポートセンター☎(757)6380
若者キャリアサポート	月～金曜日 (内容で曜日指定) パレットかわにし	若者キャリアサポート川西☎06(6210)5955 要予約

相談名	日程・場所	予約・問い合わせなど
子育ての悩み相談	月～金曜日 キセラ川西プラザ3階	こども・若者ステーション☎(740)1248 電話相談可
こども悩みの電話相談	月～日曜日 (第3金曜日は除く)アステ市民プラザ	子育て支援ルーム☎(740)1125(10:00～16:00) 電話相談可
子どもの人権相談	月～金曜日 萩原番館2階	子育て支援拠点 TSUNAGARI☎(759)9000 電話相談可
子どもの育児・発達相談	月～金曜日 川西さくら園	こども若者相談センター☎(758)7830
教育相談	月～金曜日 キセラ川西プラザ2階	こども若者相談センター☎(757)8080 面接は要予約
児童虐待などの相談	月～金曜日 キセラ川西プラザ2階	こども若者相談センター☎(740)1152
子ども・若者総合相談	月～金曜日 キセラ川西プラザ3階	こども若者相談センター☎(756)6633 児童虐待防止24時間 ホットライン☎(759)7799
すくすく幼児相談	予約制 キセラ川西プラザ2階	こども若者相談センター☎(758)5044 要予約
	27日(金) 保健センター	保健センター☎(758)4721 要予約。6日(金)から受け付け

相談名	日程・場所	予約・問い合わせなど
社協福祉総合相談	月～金曜日 キセラ川西プラザ1階	社会福祉協議会☎(759)5202
心配ごと相談	月・木曜日 キセラ川西プラザ1階	社会福祉協議会☎(759)8611(13:30～16:00)
成年後見専門相談	18日(水) キセラ川西プラザ1階	成年後見支援センター☎(764)6110 13日(金)までに予約
心の相談	20日(金) 市医師会医療会館	障害福祉課☎(740)1178 要予約
知的障がい児(者)のための相談	12日(木) キセラ川西プラザ1階	手をつなぐ育成会☎(786)9244 10日(火)までに予約
精神障がい者の家族のための相談	25日(水) キセラ川西プラザ1階	むぎのめ家族会☎070(8427)5147 電話相談可 要予約
障がい当事者とのピアカウンセリング	予約制 キセラ川西プラザ1階	市障がい者基幹相談支援センター☎(758)6228
認知症高齢者電話医療相談	月～金曜日 電話相談のみ	市医師会事務局☎(759)6950
介護サービス相談	10・24日(火) キセラ川西プラザ1階	面談と電話相談☎(759)8611(13:30～15:30) 介護保険課☎(740)1148
生活困窮者自立相談	月～金曜日 地域福祉課	くらしとしごとの応援カウンター☎(740)1189 要予約



かわにしのイマQ&A

市民のギモンに答えるインスタライブ「おしえてコッシー」を4年12月19日からスタート
ここでは寄せられたギモンの中から二つ紹介します
今後毎月配信する予定のインスタライブの情報もお知らせします

Q 給食費無償化対象外の子育て世帯への支援は、なぜクレジットカードだったんですか

A 少しでも早く、確実な形で届けるためです
現金やクオカードペイの方が使い勝手が良いというのは事実です。
現金支給も検討しましたが、振込口座を把握するために申請書を提出してもらうことや、市の振り込み作業など時間と事務手続きが必要で、また、クオカードペイは利用期間の設定が必要になり、その期間を過ぎると無効になるという恐れがありました。
緊急経済対策として対象世帯へ素早く確実に届けるには、クオカードが最適だと判断し、実施しました。

Q ボールで遊べる広場が欲しいです

A 公園のルールは地域ごとに決まっています

市内の多くの公園で、ボール遊びをはじめ、さまざまなルールがあります。一定のルールがないと、近隣に住む人の暮らしに影響を及ぼすこともあるからです。
市は今後、公園のルールは地域に住む人たちが決めてもらうと考えています。
現在、大和地区でボール遊びができるなど、特色ある公園づくりのワークショップを行うなど、先行して取り組みを進めています。
コミュニティや自治会などで検討する場合は、公園緑地課に相談してください。

問い合わせ 子育て支援課
☎072(740)3007

問い合わせ 公園緑地課
☎072(740)1185

インスタライブで話そう！
おしえてコッシー
Vol.2
1月13日(金)
午後8時～8時半
アカウントはこちら
Instagram @city_kawanishi
市公式Instagramでインスタライブを行います。市長と参加者がオンラインでつながり、投稿してもらった疑問にその場で答えていきます。ぜひ参加してください。
問い合わせ 広報広聴課 ☎072(740)1104

妊娠届出時・出産後の面談ののち各5万円を支給
妊娠・出産する人を支援
問い合わせ 保健センター ☎072(758)4721
安心して出産・子育てができるよう、保健師などが対面やオンラインで、相談やサービスの紹介などを行います。また、経済的支援として、妊娠中と出産後にそれぞれ1回ずつ給付金を支給します(要申請)。対象者や申請方法など、詳しくは市ホームページへ。
【内容】 妊娠届出時に面談し、面談後に妊婦一人当たり5万円を支給。妊娠7～8カ月ごろにアンケートを実施し、希望者に面談。出産後にも面談し、生まれた子ども一人当たり5万円を養育者に支給。
【対象】 ①5年1月4日以降に妊娠届出の妊婦②5年1月1日以降に生まれた子どもの養育者③4年4月1日～12月31日生まれた子どもの養育者。
③の人へは5年1月下旬以降に郵送で案内します。

まちづくりに関する計画の見直し骨子案について
閲覧と市民説明会を実施
問い合わせ 都市政策課 ☎072(740)1201
「市都市計画マスタープラン」「市景観計画」「新名神高速道路インターチェンジ周辺土地利用計画」の見直しについて、市民や市内事業者の皆さんの意見をお聞きするため、骨子案の閲覧と市民説明会を実施します。
詳しくは市ホームページへ。8月実施のまちづくりに関する市民アンケート調査結果も掲載。
【見直し骨子案の閲覧】 見直し骨子案を公開します。市民または利害関係者で意見がある人は、期間中に意見書(任意様式)を都市政策課へ。
▶日時=1月6日(金)～20日(金)
▶場所=市役所5階の都市政策課
【市民説明会】▶日時=①1月13日(金)午後6時～8時
②15日(月)午前10時～正午(①②は同内容)
▶場所=①市役所2階会議室②同7階会議室

相談の案内 市政情報 求人・募集 案内 スポーツ 発表・鑑賞 セミナー 中央図書館 健康・福祉 高齢者 子育て コラム ニュース

市政情報 topics

相談の案内

市政情報

求人・募集

案内

発表・鑑賞

セミナー

中央図書館

健康・福祉

高齢者

子育て

コラム

ニュース

少しの助けあいが感謝や生きがいを生む

講演会

みんなの「出来る」を出し合うまちづくり

「助けあいで"シェアはび"講演会」を開催。「みんなの『出来る』を出し合って！ワシら、ウチらのまちづくり」をテーマに、住民同士の助けあい活動のやりがい・楽しさについて学びます。一緒に助けあいの輪を広げ、幸せをシェアしませんか。

▶日時＝1月16日(月)午後1時半～3時半▶場所＝キセラホール▶対象＝市民▶講師＝ご近所福祉クリエーターの酒井保さん▶その他＝講演後に雑貨などのバザーを開催



酒井保さん

主催・問い合わせ 市社会福祉協議会 ☎(759)5200

子育て世帯生活支援特別給付金を支給

申請期限は2月28日
子ども支援課(子育て世帯給付金担当)
問い合わせ ☎(740)3007

平成16年4月2日～令和5年2月28日生まれの子ども(特別児童扶養手当対象児は20歳未満)に一人当たり5万円を給付。次の②③の区分は申請が必要です。詳しくは市ホームページへ。



【ひとり親世帯分の対象】

次の①～③のいずれかを満たす世帯。

- ①4年4月分の児童扶養手当を受給したひとり親世帯(申請不要。6月29日に振り込み済み)
- ②公的年金の受給により児童扶養手当を受給していない、同手当の収入基準に該当するひとり親世帯
- ③コロナ禍の影響で収入基準を満たしたひとり親世帯。

【低所得のその他世帯分の対象】

次の①～③のいずれかを満たす世帯。

- ①4年4月分の児童手当か特別児童扶養手当を受給した4年度住民税非課税世帯(申請不要。7月28日に振り込み済み)
- ②平成16年4月2日～19年4月1日生まれの児童のみを養育する、主たる生計維持者が4年度住民税非課税の世帯
- ③コロナ禍の影響で住民税非課税相当となった世帯。

【申請期限】

ひとり親世帯分、低所得のその他世帯分ともに、②と③の区分の申請期限は2月28日(火)。

ただし、子どもが2月生まれの場合は、3月15日(水)が申請期限です。

確定申告の相談と受け付けを実施

伊丹税務署 ☎(779)6121(自動音声案内)
市民税課 ☎(740)1132

【今年の会場は伊丹市立産業振興センター】

所得税・復興特別所得税と消費税・地方消費税(個人事業者)、贈与税の申告の相談・受け付けを伊丹市立産業振興センターで実施します。今年は市内の会場はないので、注意してください。

日時は2月16日(木)～3月15日(水)(土・日曜日、祝日を除く。ただし2月19日(日)・26日(日)は実施)の午前9時～午後4時。ただし、混雑状況によっては相談・受け付けを早めに終了する場合があります。

また、専用の駐車場・駐輪場はないので、公共交通機関を利用してください。

なお、新型コロナウイルス感染症拡大防止のため、入場には「入場整理券」(会場での当日配付かLINEを通じたオンライン事前発行)が必要です。

混雑状況によっては後日の来場をお願いすることもあります。協力をお願いします。

【感染防止のため電子申告に協力を】

国税庁ホームページの「確定申告書等作成コーナー」では、スマートフォンやタブレットでも確定申告書などを作成できます。提出は感染リスク軽減のため、自宅から申告できるe-Taxを利用してください。



市役所2階の市民税課窓口での確定申告書の配布は2月以降です。1月中旬に書面で確定申告を行う場合は国税庁ホームページ https://www.nta.go.jp/ から印刷するか、伊丹税務署へ問い合わせてください。

【市民税課への申告不要等申出書の提出について】

確定申告書の二表で住民税の「特定配当等・特定株式等譲渡所得の全部の申告不要」とした場合、申告不要等申出書の提出は不要です(一部のみ申告不要とする場合は提出が必要)。

なお、税制改正で6年度の住民税から申告不要制度は廃止されます。

市有地の活用アイデアを募集

都市政策課 ☎(740)1213
問い合わせ kawa0183@city.kawanishi.lg.jp

久代三丁目の市有地活用について、民間事業者からのアイデアを募集。詳しくは1月上旬掲載予定の市ホームページを確認してください。

市役所5階の都市政策課に備え付けのエントリーシート(市ホームページからダウンロード可)に必要事項を書き、2月17日(金)までに都市政策課へ



新小・中学生に入学通知書を発送

問い合わせ 就学・給食課 ☎(740)1256

5年4月に小・中学校に入学する子どもの保護者に入学通知書を発送します。1月20日(金)までに届かない場合は、就学・給食課に連絡してください。

なお、私立学校などの入学には届け出が必要です。発送した入学通知書と入学予定の学校が発行した入学承諾書、市ホームページにある「国立・私立学校等就学届」に必要事項を書き、市役所3階の就学・給食課へ持参か郵送で提出してください。

新小・中学生へ案内を送付します

問い合わせ 就学・給食課 ☎(740)1256

経済的な理由で就学が困難な子どもの保護者が対象の「就学援助」のうち、新入学学用品費を2月末に支給します。

申請書は市立小・中学校入学通知書と一緒に1月中旬までに送付します。希望者は申請書に必要事項を書き、添付書類とともに1月31日(火)午後5時(必着)までに、案内に記載の提出方法で市役所3階の就学・給食課に提出してください。

地震発災時の初期対応を訓練します

問い合わせ 危機管理課 ☎(740)1145

1月11日(水)午前9時15分～正午に防災訓練を市役所で職員が実施。勤務時間中に市内で震度6弱の地震が発生した想定で、発災時の初期対応などを訓練します。なお、窓口業務は通常通り行います。

また、訓練当日の午前10時40分ごろに県消防防災ヘリコプターが市水防センターに離着陸します。その際、周辺の車などに一時停止などを求めることがあります。緊急時に備えるための訓練ですので、協力をお願いします。

マイナンバーカードの申請を受け付け

問い合わせ 市民課 ☎(740)1340

1月29日(日)午前10時～午後1時に北陵公民館で、マイナンバーカードの新規申請の受け付けや顔写真の無料撮影などを実施します。1月6日(金)～26日(木)に電話で市民課に予約してください。

当日は必要書類を市ホームページで確認し、申請者本人が同館へ持ってきてください。

なお、申請者が15歳未満か成年被後見人の場合、予約は法定代理人が行ってください(申請時にも同行が必要)。



多くの事業者を支援するため制度を拡充

申請期限
2/24(金)

原油などの価格高騰で影響を受けた企業を支援

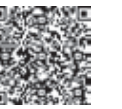
長引く原油などの高騰で影響を受けた市内事業者を対象に、算出方法を変更し、第2期の原油等高騰対策中小企業支援金を支給します。第1期で申請した事業者も対象。支援対象の経費は4年9月～12月の燃料油や電力・ガスの購入費。申請期間は1月11日(水)～2月24日(金)。詳しくは市ホームページか原油等高騰対策中小企業支援金事務局(市商工会) ☎(744)5777へ。



市立総合医療センターで出産した人が対象

問い合わせ 保健・医療政策課 ☎(740)1136

市立総合医療センターで普通分べんで出産した人(異常分べんや無痛分べんを除く)を対象に、費用負担の急激な変化を緩和するため、増額された料金の一部を助成します。対象は4年9月1日～5年3月31日(金)に行った分べん。詳しくは保健・医療政策課か市ホームページへ。



スマートフォン講習会を開催します

問い合わせ ICT推進課 ☎(740)1141

基本から応用まで5コースを用意。アプリのインストールや地図アプリの利用方法、SNSなどのコミュニケーションツールの利用方法などを解説します。時間や講習内容など、詳しくはICT推進課か市ホームページへ。



主市・総務省・(株)Honki ▶時場 2月1日(水)・川西南公民館、6日(月)・緑台公民館、10日(金)・明峰公民館 ▶対市民 ▶講(株)Honki ▶定各7人 ▶他アンドロイドのスマートフォンを貸し出し ▶用同講習受け付け窓口 ☎050(3317)1545へ。問い合わせ番号「1049」と伝えてください。

納期限は1月31日(火)です

市・県民税(第4期)

課税については市民税課 ☎(740)1132、納付については市税収納課 ☎(740)1135へ

国民健康保険税(第8期)

後期高齢者医療保険料(第7期)

介護保険料(第7期)

詳しくは保険収納課 ☎(740)1177、介護保険課 ☎(740)1148へ

市役所へは〒666-8501と課名で郵送できます。料金表示のないものは無料。記載がない場合、主催・主体は市で、受付時間は各施設の執務時間中、市外局番は072です。

記号の意味 主催・主体 日時 場所 対象 講師 種目 費用 定員 その他
 申し込み(郵便 電話 ファクス ウェブ・アプリ E-mail) 先着順 定員超過の場合(抽選) 問い合わせ 電話番号 Fax ファクス番号 ウェブ・アプリ E-mail

求人

会計年度任用職員

4月1日採用の職員を募集。希望者は申込用紙に必要事項を書き、各担当課へ提出してください。申込用紙と募集要項は各担当課に備え付けている他、市ホームページからダウンロードできます。

【精神保健福祉業務員】
 試験日は2月8日(水)。任用期間は6年3月31日まで。
 普通自動車運転免許を持ち、パソコン(ワード・エクセル)が使用でき、精神保健福祉士の資格または保健師免許を取得している人
 申込期限は1月31日(火)。詳しくは市役所1階の障害福祉課に備え付けの募集要項に掲載
 ☎(740) 1178

【手話通訳員】
 試験日は2月8日(水)。任用期間は6年3月31日まで。
 普通自動車運転免許を持ち、パソコン(ワード・エクセル)が使用でき、次の①か②を満たす人。①手話通訳士の資格を持つ人②県手話通訳者認定試験の合格者か手話通訳者全国統一試験に相当する試験の合格者

【地籍調査補助員】
 試験日は2月17日(金)。任用期間は6年3月31日まで。
 普通自動車運転免許を持ち、パソコン(ワード・エクセル)が使用でき、次の①か②を満たす人。①地籍主任調査員の資格を持つ人②国土調査法に基づく地籍調査(土地境界確定・測量その他実務)の経験者
 申込期限は2月10日(金)。詳しくは市役所5階の道路管理課に備え付けの募集要項に掲載

1/31(火)
午後1時半～3時半

利用登録説明会とグループ交流を開催

問い合わせ
 市民活動センター・男女共同参画センター
 ☎(759)1826・Fax(759)1891
 info@gesca-kawanishi.jp

市民活動センター・男女共同参画センターの利用登録説明会を開催。グループ同士の交流の場も設けます(申し込み不要)。
 市民活動センター・男女共同参画センター
 営利を目的としない市民活動や男女共同参画の実現に向けた活動を行うグループ
 保育あり(1歳半以上の未就学児。先着5人。1月24日(火)正午までに予約)

募集

県立神戸高等技術専門学院生
 同学院が就職のための技能・技術習得をめざす学院生(1年課程のCAD/CAM加工、電子制御、印刷総合技術、インターネットリフォーム、総合ビジネスと6カ月課程の給食調理)を募集。募集期間は1月19日(木)まで。試験日は1月26日(木)27日(金)です。詳しくは同学院ホームページへ
 https://www.kobekgs.ac.jp/

18歳以上の新規学卒者を含む求職者(総合ビジネス、給食調理は新規学卒者を除く)
 ☎078(794)6630

放送大学生
 テレビやラジオ、インターネットで学ぶ通信制大学の4月の入学生を募集。出願期間は第1回が2月28日(火)まで(必着)、第2回が3月1日(水)14日(火)(必着)です。申し込み方法など、詳しくは放送大学兵庫学習センターへ。
 同センター
 ☎078(805)0052

案内

違反広告物を除去
 まちの美観・安全を守るため

め、県屋外広告物条例に違反しているのは紙などの広告物は随時除去します。1月27日(金)はボランティア団体の一斉除去活動日です。
 都市政策課 ☎(740)1201
 民生委員・児童委員
 主任児童委員を委嘱
 民生委員・児童委員の任期(3年間)が4年12月1日から始まりました。
 同委員は福祉の相談役として、地域で活動します。
 地域福祉課 ☎(740)1172
 1月10日は「110番の日」
 110番は事件・事故に遭遇した時など、緊急対応が必要な場合に警察へ通報する回数として利用してください。急を要しない場合は警察署への通報をお願いします。
 川西警察署 ☎(755)0110
 かわにし・いながわ
 介護就職フェア
 介護職の就職をめざす方向けの就職説明会を開催します。市内や猪名川町の介護事業者14社が参加。事前予約制、入れ替え制(約15分)です。
 2月3日(金)午後1時から

場アステホール
 対ハローワークに求職登録している人
 失業の認定時に申告する「求職活動」に該当。保育あり(1歳半以上の未就学児。先着8人。1月25日(水)までに予約)
 申込ハローワーク伊丹へ
 ☎(772)8616
 合同就職面接会 in 川西
 川西・伊丹市などに本社・事業所を置く企業15社が、合同で面接会を開催。参加企業や申し込みなど詳しくは専用ホームページ
 https://wks-kawanishi.com/

2月15日(水)正午～午後4時(受け付けは午前11時半～午後3時半)
 場アステホール
 対おむね39歳までの求職者・5年の新卒者(大学・短大など)・既卒3年以内の人
 複数社の採用面接可。履歴書(複数枚)持参
 若者キャリアサポート川西 ☎06(6210)5955
 医師・看護師などの
 籍登録と就業実態調査
 医療従事者などを対象に、就業実態調査を実施します。

職場が県伊丹健康福祉事務所
 所配布する届出票に、12月31日を基準日として必要事項を書き、1月16日(月)までに同事務所へ提出してください。
 今回から従事先の医療機関などでとりまとして、厚生労働省ホームページへ
 https://www.mhlw.go.jp/stf/seisakunitsuite/bunya/kenkou_iryuu/iryuu/iryujisha-todokede-sys.htmlから届け出できます。
 なお、医療機関などに勤務しない医師・歯科医師・薬剤師は、紙での届け出となります。
 厚生労働省
 対医師・歯科医師・薬剤師の免許所有者と保健師・助産師・看護師・准看護師・歯科衛生士・歯科技工士の業務従事者
 同事務所 ☎(785)7861

スポーツ
 ソフトエアロビクス
 体験教室
 市健康体操協会
 1月20日(金)・27日(金)。いずれも午前9時40分～10時55分。全2回
 場市民温水プール
 対体育館シューズと飲み物持

参
 市健康体操協会の道原さん
 ☎(756)0447
 市卓球選手権オープン大会
 市卓球協会
 2月12日(日)午前8時開場
 場総合体育館
 対小学生以上
 種①シングルス男女ともA、Dの4クラス(午前)②ダブルス男女ともA、Dの4クラス(午後)
 費①600円②1組1200円(今年度初参加の場合別途1人500円)
 申郵はがきに住所、氏名、電話番号、種目とクラス別を書き、1月23日(月)までに〒666-0142・清和台東2-1-100-105の田中敬子さんへ
 ☎080(610)0864
 ミズランニングクリニック
 テーマは「自分に合った走り方を見つけよう」。
 西猪名公園
 1月22日(日)午前10時～11時
 場猪名川河川敷(同公園集合)
 対高校生以上
 費500円
 定10人
 申同公園へ
 ☎(759)0785

迎春 本年も、変わらぬご愛顧をよろしくお願いいたします。

ASTE THE BARGAIN
 アステザ・バーゲン2023 1/2～
 お得づくしの年初め!

1/2、3はアステップカード
 ポイント **10倍** DAY
 2日間限定のお年玉!

1/2 獅子舞演舞
 一年の始まりにおめでたい獅子舞を。
 11:00～、12:30～、14:00～(各回約15分)

1/3 パフォーマンス
 新春ショー
 MR.ウキウキのコメディジャグリングショー
 11:00～、13:00～、15:00～(各回約30分)

プレミアム付き 広告
 アステクーポン販売
 1セット5,500円分を5,000円で販売。
 2階 コンコース 特設会場 12:00～

1/8 広告
 先着500セット限定(お一人様5セット限り)
 ※限定数に達し次第終了。

アステ川西
 PHONE 072-755-2001

※新型コロナウイルス感染拡大防止のため店舗営業時間およびイベント内容が変更になる場合がございます。あらかじめご了承ください。詳しくはWebサイトで、www.astekawanishi.com

特に、おまかせください! 広告

相続・遺言
 秘密厳守・相談無料

人生で何度も経験することのない手続きだからこまめ細やかなサポートを心がけております。

相続には様々なパターンがあるので、どんなことでも安心してお気軽にご相談ください

香川行政書士事務所 ☎06-7167-3808
 〒550-0002 大阪市西区江戸堀2-1-1 江戸堀センタービルB1F

令和4年度 高齢者就職支援セミナー 広告

兵庫労働局委託 高齢者活躍人材確保事業

1/26 (水)

どのように働くか? セカンドライフや生前整理について考えてみませんか?

対象:55歳以上の方

時間/14:00～15:45
 会場/アステホール アステ川西6階 川西市栄町25-1

参加無料

主催:ハローワーク伊丹 (公社)兵庫県シルバー人材センター協会/共催:川西市 (公社)川西市シルバー人材センター

問い合わせ | ハローワーク伊丹 ☎072(772)8616
 伊丹市昆陽1-1-6

市役所へは〒666-8501と課名で郵送できます。料金表示のないものは無料。記載がない場合、主催・主体は市で、受付時間は各施設の執務時間中、市外局番は072です。

記号の意味 主催・主体 開日時 場ところ 対象 講師 種目 費用 定員 その他
 申し込み(郵便 電話 ファクス ウェブ・アプリ E-mail) 先着順 指定員超過の場合(抽選) 問い合わせ 電話番号 Fax ファクス番号 ウェブ・アプリ E-mail

発表・鑑賞

アート★キセラ
こどものかわにししてん
 テーマは「みんななかよし」。キセラ川西地区周辺の保育園児が描いた作品展示。
主市キセラホール指定管理者
時1月28日(土)〜2月5日(日) 11時〜17時
場キセラホール
問キセラ川西プラザ事務室 ☎(757) 1920

人権啓発ビデオ上映会

①「SNSの危険」をテーマに「スマホは情報モラルが大切」巻一ネットいじめをしない! SNSでの出会いに気を付けよう! (25分) ②「コロナ差別」をテーマに「きみが笑っていた」(23分)
時①1月18日(水)午後3時半②20日(金)午前10時・午後1時・4時
場総合センター
問☎(758) 8398
市環境基本計画 シンポジウム
 市内で活動する自然活動団体などによるSDGsをテーマとした発表・パネル展示。
時1月29日(日)午後1時〜5時
場アステホール

セミナー

環境衛生課 ☎(740) 1202
議会を知り暮らしを考える
 ①市議会の仕組みや市政との関係、議会運営などを学ぶ講座②本会議場や委員会室などの見学。③共に集場所は市民活動センター。
時1月16日(月)①午後1時半〜3時②3時半〜4時(集合は3時)
場①同センター②市役所
講市職員
定各15人
他保育あり(1歳半以上の未就学児。先着5人。1月9日(祝)までに予約)
申☎☎☎☎☎住所、氏名、電話番号、メールアドレスを同センターへ
問☎(759) 1826・Fax(759) 1891・info@gesca-kawanshi.jp
NPO法人向け会計初歩講座
 法人会計の金銭管理の考え方や出納帳の書き方などを簡単なワークを交えて学ぶ。
時1月30日(月)午後1時半〜3時半
場市民活動センター
対NPO法人の会計担当や会

中央図書館

問い合わせ ☎(755)2424

1月の図書の展示

「〇〇のトリセツ」をテーマに、ジャンルを問わず、タイトルに「トリセツ」「取扱説明書」が含まれる本、人や物の特色に関する本などを紹介。

ビデオ映写会

「阪急電鉄テラファイブ 宝塚線 前編」(60分)を上映。
時1月8日(日)午後2時から
定30人
申申し込み=当日会場へ(先着順)

絵本であそぼう

登録グループ「子育て支援グループいないいないばあ」による絵本の読み聞かせや紙芝居。

時2月5日(日)午前10時半から
対象=未就学児と保護者
定員=20人
申込み=電話で同グループの細見さん ☎(759) 1791へ(先着順)

休館日のお知らせ

1月の開館は4日(水)から。30日(月)は館内整理のため休館します。

の受け付けのみ

問☎(740) 1333・Fax(740) 1168
発達障がいについて理解を深めながら、悩みを話したり聴いたりする講座。
時1月20日(金)午前10時〜正午
場男女共同参画センター
問かわにし@まちの保健室運営スタッフの名木田絢子さん
定15人
他保育あり(1歳半以上の未就学児。先着5人。1月13日(金)正午までに予約)
申☎☎☎☎☎住所、氏名、電話

番号を男女共同参画センターへ

問☎(759) 1856・Fax(759) 1891
商工会起業支援セミナー
 経営・販路開拓・財務・人材育成・融資・創業計画書の作成など、起業に役立つセミナーを開催。
主市商工会
時1月11・18・25日、2月1・15日の水曜日。いずれも午後6時〜8時半。全5回
場市商工会館
対市内で事業を始めようとしている人
定10人

費1000円

申☎☎☎☎☎住所、氏名、携帯番号、メールアドレスを市商工会へ
問☎(759) 8222・Fax(759) 8010・kwmsci@e-kawanshi.org
つながりノート連絡会
 テーマは「認知症の病態とその最新治療」。
 ①部は認知症の病状とそれに対する最新治療法についての話。②部は参加者と介護上の悩みやつながりノートの使い方などについて話し合い。
主市・猪名川町在宅医療・介護連携支援センター
時1月12日(木)午後2時〜4時
場市役所7階会議室
対市民、医療・介護専門職など
問大阪大学大学院医学系研究科准教授の吉山顕次さん
申☎☎☎☎☎住所、氏名、携帯番号、メールアドレスを市商工会へ
問☎(755) 4100

催し

キセラ防災イベント
 無印良品の防災グッズ紹介や市消防職員と(公財)文化・スポーツ振興財団職員による救命救急講習、防災士の会によるペット防災の話、新聞紙スリッパ制作、避難生活で役立つ防災クッキングの実演、パラコード工作、ロケットストロー販売、キッチンカー10店舗出店など。
主キセラ川西事業者協議会準備会
時1月14日(土)午前10時〜午後2時
場キセラ川西せせらぎ公園
他イベント終了後2時〜4時に防災カフェをキセラ丸で実施予定
問公園緑地課 ☎(740) 1185

名作映画を大スクリーンで鑑賞
キネマかわにし
2/14(火)
 午後7時〜9時頃
シング・ア・ソング!
 笑顔を咲かす歌声(英国)
場所:キセラホール
対象:高校生以上 費用:1,000円

愛する人を戦地へ送り出した軍人の妻たちが結成した、合唱団の実話から生まれた物語。ピーター・カッタネオ監督。
主市キセラホール指定管理者
他チケットはキセラ川西プラザ事務室で販売中
 キセラ川西プラザ ☎(744)1515

医療法人 啓明会
相原病院 プレストクリニック川西
 阪急 川西能勢口駅 直結
乳腺 専門医 による
乳がん検診 精密検査
 川西市の市民検診を受託しています。

気になる症状に気づいたら、**当日診療可能!** 広告

診療時間	月	火	水	木	金	土
午前 9:00~11:30	—	●	●	—	—	● 隔週
午後 14:00~16:30	—	—	●	—	●	—

072-723-9012
 電話受付 平日午前9時から午後4時
 〒666-0015 川西市小花1丁目6-13
 イオンカー&ビューティー川西店3F

屋根工事・雨漏り・外壁塗装のことなら! 広告
創業明治34年 藤重 にお任せください!
屋根のプロ 屋根・外壁で気になること、お困りごとはありませんか?
屋根診断無料! お見積もり無料!! お気軽にご相談ください!
株式会社藤重 本社 池田市鉢塚3-7-13 <http://www.fujijyu.com/> ☎0120-20-2124
 兵庫県住宅改修登録 兵住改 P06 第00004号
 パナソニックの住まいパートナーズ

相談の案内 市政情報 求人・募集 案内 スポーツ 発表・鑑賞 セミナー 中央図書館 健康・福祉 公民館 高齢者 子育て コラム ニュース



川西市医師会ホームページ
http://www.kawamed.or.jp/indexpc.html

消えた筋肉を戻すのは大変

私は2カ月間ベッド上で過ごしたことがあります。深部静脈血栓・肺塞栓症でできた大腿の血栓が肺に再度飛ぶと危険なので、安静にしていたのですが、この間体重は10kg減りました。その後、リハビリを始めたら、摂取カロリーは変わらないのに体重が増加。リハビリでなかなか歩けなかったことから、動かないことで筋肉が消えたと考えられました。

ようやく歩けるようになり退院しましたが、散歩に出ると100歩ほどで筋肉痛になり、座り込んでしまいました。

リハビリでは、平地で歩く際に真後ろに蹴る大臀筋が鍛えられていました。しかし、傾いてる道で斜めに蹴る際は、中臀筋という別の筋肉を使います。この筋肉が疲弊したのです。

他にもバッグを持つ際に使う腕の筋肉や、歩いたり立ち続けたりする際に使う体幹の筋肉などがありますが、これら全てが使わないと消えてしまいます。

コロナ禍の運動不足に対策を

近年は新型コロナウイルスの感染を恐れて外出を控える人や自宅勤務になった人も多いと思います。筋肉が消えないよう、運動することが必要です。

ただし、骨や腱も弱くなった人が昔できた運動をしようとけがをします。関節痛などで動けない方は、関節を曲げなくても、筋肉を硬くするだけでも有効です。

それぞれに合った運動がありますので、リハビリ専門家に相談してみてください。

(市医師会 近藤博史)

じつじつとすると筋肉が消える

1月健康カレンダー

保健センター ☎(758)4721

項目	対象	日	受付時間	備考
半日人間ドック ※オプション検査あり	18歳以上	月・火曜日	9:00~9:30	14日前までに予約を。市内3万4,800円、市外3万8,800円
一般健康診査 健康保険証持参	18~39歳	火・金曜日 ※第1・3・5火曜日は無料歯科健診・相談あり。 ※65歳以上の方はオーラルフレイルチェック(口の乾燥度など)を実施。	12:45~14:45	問診、診察、身体計測、血液検査、尿検査。一般健康診査は1,000円、特定健康診査は医療保険者が定める負担額(予約制)。 ※特定健康診査の心電図・眼底検査は、医師の指示などにより実施。
特定健康診査 受診券、健康保険証持参	40(※)~74歳 ※5年3月31日までに40歳に達する人			血液検査など。予約制。1,000円
後期高齢者健康診査 後期高齢者医療被保険者証持参	75歳以上など (65~74歳の後期高齢者医療被保険者を含む)			胸部X線撮影など。予約制。500円
肺炎ウイルス検診	40歳以上の未受診者など			胸部X線撮影など。予約制
前立腺がん検診	50歳以上の男性	金曜日	9:00~10:45	胃腸X線撮影など。予約制。1,000円
肺がん検診	40歳以上	月~金曜日	9:00~17:00	直接センターへ。500円
結核検診	65歳以上	水曜日	13:15~14:15	細胞診など。予約制。1,000円
胃がん検診	35歳以上	水曜日	12:50~14:15	X線(デキサ法)検査、栄養相談。予約制。1,000円
大腸がん検診	40歳以上	木曜日 (月2回程度)	9:00~10:30 13:00~14:30	乳房X線検査など。予約制(隔年度受診)。1,000円
子宮頸がん検診	20歳以上の女性	13日(金)	午前 予約時に決定	予約制。健診結果に基づき生活習慣を振り返り、生活習慣病予防のために保健師・管理栄養士などが改善に向けて支援します。
骨粗しょう症検診	40歳以上の女性	5日(木) 17日(火)	午後 予約時に決定	
乳がん検診	40歳以上の女性			

※オプション検査の内容=胸部CT撮影検査1万1,000円、胃カメラ検査3,000円、骨密度検査1,000円(別途料金がかかります)。

項目	対象	日	受付時間	備考
健康相談会	保健センターの一般・特定・後期高齢者健康診査を受けた人	13日(金)	午前 予約時に決定	予約制。健診結果に基づき生活習慣を振り返り、生活習慣病予防のために保健師・管理栄養士などが改善に向けて支援します。
		5日(木) 17日(火)	午後 予約時に決定	

予防歯科センター ☎(759)3171

項目	対象	日	受付時間	備考
歯科相談	希望者	26日(木)	13:30~14:00	予約制

救急・休日診療(いずれも応急診療のみ)

施設名	診療科目	受付時間
応急診療所(旧市立川西病院跡地) ☎(794)6577	内科 (15歳以上、中学生除く)	日曜日・祝日・年末年始(12/30~1/3) 10:00~11:30、13:00~16:30
ふれあい歯科診療所(キセラ川西プラザ2階) ☎(758)7388	歯科	日曜日・祝日・年末年始(12/30~1/3) 10:00~12:30
休日夜間急病診療所(尼崎市水堂町3-15-20) ☎06(6436)8701	眼科・耳鼻咽喉科	日曜日・祝日 9:00~16:00 年末年始(12/29~1/3) 9:00~翌朝5:30 土曜日 18:00~20:30(耳鼻咽喉科のみ)

ふれあい歯科診療所での歯科診療など(予約は電話または窓口) ☎(758)7388

事業名	実施日	受付時間	対象者
要介護高齢者歯科診療	木・土曜日	13:00~16:00	65歳以上の要介護者
障がい者(児)歯科診療	水・金曜日	13:00~16:00	一般の歯科医院での治療が困難な障がい者(児)

市役所へは〒666-8501と課名で郵送できます。料金表示のないものは無料。記載がない場合、主催・主体は市で、受付時間は各施設の執務時間中、市外局番は072です。

記号の意味 主催・主体 日時 場所 対象 講師 種目 費用 定員 その他
☑申し込み ☑郵便 ☑電話 ☑ファクス ☑ウェブ・アプリ ☑E-mail ☑先着順 ☑定員超過の場合は抽選 ☑問い合わせ ☑電話番号 ☑ファクス番号 ☑ウェブ・アプリ ☑E-mail

健康

歯科健診無料受診券の利用は3月まで

歯科健診の対象者(20・25・30・35・40・45・50・55・60・65・70歳)に受診券を4年5月ごろに送付しました。利用期限は3月末です。医療機関(同封の一覧表に記載)で早めに予約し、受診してください。

予防歯科センター
☎(759)3171
保健センター
☎(758)4721

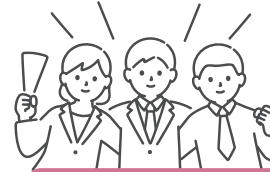
保健相談

血圧測定と健康相談。
1月5日(木)、2月2日(木)。
いずれも午後1時半~3時
総合センター
冬季献血キャンペーン
市献血推進協議会と協力し、川西阪急北側でPRします。冬は献血者が減り、血液が一番不足する季節です。皆さんの協力をお願いします。
1月7日(土)午前10時~正午・午後1時15分~4時
歯科健診
むし歯や歯肉の検診。65歳以上の人は、オーラルフレイル(口の機能の衰え)を口の

乾燥度や舌の動き、飲み込む力などで測定します。
1月17日(火)・31日(火)。いずれも午後1時半~2時20分
保健センター
18歳以上
健康運動体験教室
講話と着座でのリズム体操など。
1月19日(木)午後1時20分~3時半
保健センター
医師に運動を禁止されていない人
18人
先着順受け付け
生活習慣病予防教室
テーマは「糖尿病とおとなの歯と口の健康」。簡単な病態の説明や食事療法の話。
1月30日(月)午後1時20分~3時
保健センター

企業向けセミナー

企業の戦力アップと多様な人材の活躍を推進



障がい者のショートタイムワークのリアル

障がい者のショートタイムワーク(短時間雇用)を実際に取り入れ、人材確保、生産性向上、SDGs推進につなげているソフトバンク(株)や中小企業の事例を元に、障がい者の新たな働き方・雇用を紹介します。

市障がい者雇用・就労推進本部 ▷1月20日(金)午後1時半~3時
▷市役所7階会議室とオンライン(ZOOMを利用)
▷市内事業所▷ソフトバンク(株)の梅原みどりさん他▷50人(オンラインは定員なし)
▷申請先▶企業名、事業所所在地、担当者氏名、参加予定人数、電話、ファクス番号、メールアドレス、参加方法(対面かオンライン)を1月12日(木)(必着)までに障害福祉課へ



問い合わせ 障害福祉課

☎(740)1178・Fax(740)1311・✉kawa0149@city.kawanishi.lg.jp

3科、他の障がいは要相談
①15人②各科5人
申請先着順受け付け
申請先着順受け付け
15人
先着順受け付け
生活習慣病予防教室
テーマは「糖尿病とおとなの歯と口の健康」。簡単な病態の説明や食事療法の話。
1月30日(月)午後1時20分~3時
保健センター

立障害者高等技術専門学院ホームページ
http://www.sgi.or.jp/
からダウンロード可
必要事項を書き、1月10日(火)~2月15日(水)(必着)に〒651-12134・神戸市西区曙町1070の県立障害者高等技術専門学院へ

ポランティア活動相談
1月21日(土)午前10時~正午
キセラ川西プラザ1階
点字カレンダーを配布
点字グループりんどうが、5年の点字カレンダーを作成しました。希望者は同センターへ(先着順)。
078(927)3230
Fax 078(928)5512
ボランティア活動センター
☎(759)5200

相続・遺言・交通事故・離婚・投資被害・その他法律相談 広告
あなたの困ったなれに 대응します
親しみやすさがモットー
北摂中央法律事務所
☎072-755-2812
〒666-0015 川西市小丸1-9-1あさのビル2F
代表弁護士/井上 伸(兵庫県弁護士会) 提携あり。詳しくはHP・お電話で。

Tukumo Memorial Hospital 広告
九十九記念病院
九十九記念病院介護医療院
内科・消化器内科・精神科・循環器内科・放射線科・リハビリテーション科
入院のご相談、随時受付しております。訪問診療も行なっております。まずはお相談ください。
☎072-759-9020
〒666-0033 川西市栄町10番4号

△有料広告の内容に関する一切の責任は広告主に帰属します。掲載の申し込みは(株)ジチアード ☎092(716)1401へ。

市役所へは〒666-8501と課名で郵送できます。料金表示のないものは無料。記載がない場合、主催・主体は市で、受付時間は各施設の執務時間中、市外局番は072です。

記号の意味 主催・主体 開日時 場とところ 対象 講師 種目 費用 定員 その他
申し込み(郵便 電話 ファクス ウェブ・アプリ E-mail) 先着順 定員超過の場合は抽選 問い合わせ 電話番号 Fax ファクス番号 ウェブ・アプリ E-mail

公民館

わたしと家族の「まごころ」講座

「相続を「争続」にしないためにどうすればよいか学ぶ。」

主場東谷公民館
時 2月8日(水)午後1時半〜3時
講 明治安田生命保険相互会社 定 28人

他緑台・けやき・明峰・川西・川西南公民館ではオンライン講座を受講可。詳しくは各公民館へ。緑台公民館 ☎(792)4951・けやき坂公民館 ☎(798)0770・明峰公民館 ☎(759)6901・川西公民館 ☎(758)0103・川西南公民館 ☎(757)8623

東谷公民館 ☎(794)0004
北陵公民館 ☎(794)9090

人権講座
テーマは「発達障がいについて学ぶー理解とかわり方」。北陵地区人権啓発推進委員会との共催。
時 1月30日(月)午前10時〜11時半
講 ひょうご発達障害者支援セ

ンター職員
定 50人
申 宛 1月16日(月)午前10時から

東谷公民館 ☎(794)0004

お正月会
たこ作りとたこ揚げ。
時 1月6日(金)午後2時から
対 小学生以下
講 **ボランティア養成講座**
時 1月18日(水)午前10時〜11時半

市社会福祉協議会職員
定 28人
申 宛 1月5日(木)午前10時から

緑台公民館 ☎(792)4951

考古学講座
テーマは「鳥取県妻木晩田遺跡についてー全国最大級の弥生遺跡の意義」。
時 1月30日(月)午後1時半〜3時
講 関西外国語大学教授の佐古和枝さん
定 40人
申 宛 1月16日(月)午前10時から

地域の歴史講座
謎の山林寺院「沙羅林寺」
時 2月14日(火)午後1時半〜3時

講 元市教育委員会文化財専門職員の岡野慶隆さん
定 40人
申 宛 1月24日(火)午前10時から

けやき坂公民館 ☎(798)0770

やさしい人権講座
テーマは「ヤングケアラーとは」。人権啓発DVD「夕焼け」の上映と講演。
主 市・けやき坂小学校区人権啓発推進委員会
時 1月30日(月)午後1時半〜3時
講 市職員
定 50人
申 宛 1月4日(水)午前10時から

清和台公民館 ☎(798)1280

文学講座
テーマは「古文書を読み解くー天皇の書をとおして」。直筆の手紙や和歌を読む他、天皇の書「宸翰」を現地で鑑賞。
時 2月8・15・22日の水曜日。いずれも午後1時半〜3時。
全 3回
場 清和台公民館(22日は大阪青山歴史学博物館で現地集合・解散)
講 同博物館主任学芸員の小倉

文学講座
テーマは「今も新しい松本清張文学」。著書「点と線」「砂の器」などの考察。
時 2月2日(木)・9日(木)。いずれも午前10時〜11時半。全2回
講 関西学院大学名誉教授の細川正義さん
定 40人
申 宛 1月5日(木)午前10時から

川西公民館 ☎(758)0103
おやこ講座「ぐるんぱランド」
時 2月1・8・22日、3月1・

嘉夫さん
費 3000円
定 50人
申 宛 1月11日(水)から

多田公民館 ☎(793)0011

国際情勢講座
テーマは「現在の国際情勢について」。ウクライナ・ロシア戦争とその後の世界。
時 2月9日(木)午後1時半〜3時
講 神戸学院大学名誉教授の谷口弘行さん
定 40人
申 宛 1月10日(火)から

明峰公民館 ☎(759)6901

文学講座
テーマは「今も新しい松本清張文学」。著書「点と線」「砂の器」などの考察。
時 2月2日(木)・9日(木)。いずれも午前10時〜11時半。全2回
講 関西学院大学名誉教授の細川正義さん
定 40人
申 宛 1月5日(木)午前10時から

川西公民館 ☎(758)0103
おやこ講座「ぐるんぱランド」
時 2月1・8・22日、3月1・

川西南公民館 ☎(757)8623
みんなでポッチャイン川西南
基本のルールとコート練習、オリジナルミニゲーム。

相続手続きについて相談したい...
そろそろ遺言書のことを考えないと...
遺言書アドバイザー
まるごとお任せ!
代表行政書士 瀧岡 靖雄
無料相談受付中 土日夜間OK 出張OK
川西相続遺言サポートセンター
なごやかに いいはなし
072-758-1874
川西市栄根2-1-3-101 運営事務所・みつおか行政書士事務所

8日の水曜日。いずれも午前10時〜11時。全5回
対 平成30年4月2日〜令和2年4月1日生まれの子どもと保護者
講 NPO法人「育ちあいサポートブーケ」の下村亜矢子さん
定 10組
申 宛 1月17日(火)午前10時から

川西南公民館 ☎(757)8623
みんなでポッチャイン川西南
基本のルールとコート練習、オリジナルミニゲーム。

他飲み物持参
申 宛 1月10日(火)から

緑台 ☎(792)6889
健康体操
時 1月11日(水)午前10時〜11時半
定 25人
他 飲み物と上履き、下足袋持参
申 宛 1月4日(水)から

久代 ☎(756)1321
定期講座「ピラティス」
日常に必要な筋肉をつけるエクササイズ。
時 1月10・24日、2月14・28日、3月14・28日の火曜日。いずれも午前9時半〜10時40分。全6回
講 ピラティスインストラクターの長瀬寛子さん
定 15人
他 飲み物とブランケット、ヨガマット持参
申 宛 1月4日(水)午前9時半から

健康体操
心も体もすっきり、元気に楽しい健康体操。
時 1月17日(火)午後1時〜2時半
定 15人
他 上靴と飲み物、バスタオルまたはヨガマット持参
申 宛 1月5日(木)午前9時半から

- 相談の案内
- 市政情報
- 求人・募集
- 案内スポーツ
- 発表・鑑賞
- セミナー
- 中央図書館
- 健康・福祉
- 公民館
- 高齢者
- 子育て
- コラム
- フォト
- ニュース

みつなか名画シアター
不朽の名作いま再び
費用 500円(一日券)
1月19日(木)・20日(金) いずれも午後1時開映 場所:みつなかホール
日本映画の量産時代の監督たちが新たな挑戦を試みた喜劇映画の秀作を紹介。
1月19日 「おかしな奴」 「喜劇 急行列車」 主演:渥美清
1月20日 「吹けば飛ぶよな男だが」 主演:なべおさみ
「あゝ軍歌」 主演:フランキー堺
その他:全自由席。ローソンLコード(56017)

市民合唱とオーケストラ
歓喜の歌! 「第九シンフォニー」
費用 4,000円
小・中・高生と障がいのある人は2,600円
3月5日(日) 午後3時開演 場所:キセラホール

ソプラノ: 老田裕子
アルト: 福原寿美枝
テノール: 松本薫平
バリトン: 山田大智
指揮: 秋山和慶

曲目 ベートーヴェン: 交響曲 第9番「合唱付」他
管弦楽: 関西フィルハーモニー管弦楽団
合唱: 市民合唱団
その他:全指定席。ローソンLコード(56207)

●入場券は、みつなかホール、ローソン他で発売 ●問い合わせは、みつなかホール ☎(740)1117

高齢者
ハローワーク伊丹と県シルバリー人材センター協会が、生前整理アドバイザーによる生前整理セミナーとハローワーク職員による就活セミナーを開催。
時 1月26日(木)午後2時〜3時45分(1時半受け付け開始)
場 アステホール
対 ハローワークに登録しているおおむね55歳以上の求職者
定 50人
申 宛 ハローワーク伊丹へ ☎(772)8616
老人福祉センター
(60歳以上が対象)
一の鳥居 ☎(794)0615
やさしいながら筋トレ
テーマは「体温、免疫アップで風邪予防」。
時 2月10日(金)午前10時〜11時半
定 25人

他飲み物持参
申 宛 1月10日(火)から

相談の案内

市政情報

求人・募集

案内スポーツ

発表・鑑賞

セミナー

中央図書館

健康・福祉

高齢者

子育て

コラム

ニュース

Smile de マイイルド
はい！ポーズ



森川茉莉ちゃん 3歳
けやき坂2-2(歳)

お兄ちゃんやお姉ちゃんとよく遊んでいるよ。だっこしてもらるのが大好きなの。



亀田梨心ちゃん 10歳
緑台2-1(歳10カ月)

みんなでおさんぽするのが楽しいね。公園でお兄ちゃんと一緒にすべり台で遊ぶよ。

救急 小児救急診療(中学生まで)

施設名	診療科目など	受付時間
阪神北 広域こども 急病センター	小児科 ☎(770)9988	平日…19:30～翌朝6:30 土曜日…14:30～翌朝6:30 日・祝日・年末年始(12/29～1/3)…8:30～翌朝6:30
		平日…20:00～翌朝6:30 土曜日…15:00～翌朝6:30 日・祝日・年末年始(12/29～1/3)…9:00～翌朝6:30
伊丹市昆陽池 2-10	電話相談 ☎(770)9981	

妊婦・乳幼児の
健診や相談の
日程はこちら

川西児童館
☎(758)8398

わらべうた産後ダンスと
子育て相談会

抱っこひもを使ったダンス
や保健師と保護者同士の交
流。

時 1月17日(火)午前10時半～11時半
対 4カ月健診後で首が座って
いる乳児～1歳未満の子ども
と保護者(妊婦や腰痛の人は
参加不可)

申 1月5日(木)午後1時か
定 6組

オンラインおしゃべり会

子育てについて情報交換。

時 ①1月11日(水)午前10時半～11時
②23日(月)午後2時～2時半(申し込みはどちらか1回)

対 ①市内在住の未就学児の保護者
②市内在住の未就学児の保護者
各3人

他 Zoomを利用

申 1月5日(木)午前10時から

時 1さいのひろば
ONEだーらんど

親子ふれあい・自由遊び。

時 1月19日(木)午前10時～11時半
対 1歳の子どもと保護者

申 1月10日(火)午後1時から
定 12組

場 保健センター
対 妊娠16週以上の妊婦や夫
定 4組(最大8人)

申 同センターへ(かわにし子育てZaViアプリから予約可)

親子で遊ぼうDAY

体を動かす自由遊び。

時 1月26日(木)、2月9日(木)。
いずれも午前10時～11時半

対 1～3歳の子どもと保護者
各12組

申 1月11日(水)午後1時から

こども・若者ステーション
☎(740)1248

わくわくtime

交流会と身近なものを使っ
たおもちゃ作り。

時 1月11日(水)午後1時半～3時半
場 キセラ川西プラザ3階
対 市内在住の妊娠期と産後3カ

親子で遊ぼうDAY

体を動かす自由遊び。

時 1月26日(木)、2月9日(木)。
いずれも午前10時～11時半

対 1～3歳の子どもと保護者
各12組

申 1月11日(水)午後1時から

親子で遊ぼうDAY

体を動かす自由遊び。

時 1月26日(木)、2月9日(木)。
いずれも午前10時～11時半

対 1～3歳の子どもと保護者
各12組

申 1月11日(水)午後1時から

**親子の絆、つくり
赤ちゃんがきた**

初めて子育てする母親同士
で交流など。

時 2月14・21・28日、3月7
日の火曜日。いずれも午後1
時半～3時半。全4回

場 キセラ川西プラザ2階

対 4年8月15日～12月14日生
まれの第1子と母親

申 1月10日(火)から
定 10組

こども・若者ステーション
親子交流イベント
問い合わせ ☎(740)1248

- 0歳児交流会
親子のふれあい遊びや絵本の読み聞かせ
①時 1月16日(月)・キセラ川西プラザ2階、23日(月)・同プラザ3階。いずれも午前10時半～11時半
②時 1月20日(金)午前10時半～11時半 ▶ 東谷公民館
③時 1月27日(金)午前10時半～11時半 ▶ 北陵公民館
- オンライン交流会
おうちでちょこっとわいわい
手遊びやふれあい遊び
時 1月13日(金)午前11時～11時40分
- 多胎児交流会
多胎育児の相談や情報交換、ふれあい遊び
時 1月28日(土)、2月8日(水)。いずれも午前10時～11時半 ▶ キセラ川西プラザ3階

対象者や定員、申し込み方法など詳しくは市ホームページへ

感染症から守るために
子どもの予防接種

1歳になると、お母さんからもらった、麻疹・風疹・水痘の抗体はほとんどなくなります。誕生日がきたら早めにワクチンを接種しましょう。

接種については、各病・医院で予約が必要です。市外(猪名川町を除く)で接種する場合は、事前に保健センターで手続きが必要です。詳しくは市ホームページへ。

麻疹・
風疹混合
(MR)

水痘

問い合わせ 保健センター ☎(758)4721

【公園で遊ぼう】
紙芝居や制作・集団遊びなど。

時 2月16日(木)午前10時半～11時半

【ベルソークラブ】
テーマのある遊び。

時 2月8・15・22日、3月1日の水曜日。いずれも午前10時～11時半。全4回

場 パステル保育園

対 0～1歳の子どもと保護者

定 8組

申 1月15日(日)までに同会へ

☎090(9257)8586

【アプリエ】の
子育て応援メニュー

「体験保育」「ベルソークラブ」は申し込みが必要。

パパ離乳食教室

離乳食の基本の話と調理実習(一品)。

時 1月26日(木)午前9時45分～午後0時半

子育て

ベビーママ&
プレママルーム

ふれあい遊びや交流、子育て支援ルーム見学など。

時 1月25日(水)、2月8日(水)。
いずれも午前10時半～11時半

場 アステ市民プラザ

対 生後8カ月までの子ども(第1子優先)と母親、妊婦
定 各8組

申 1月4日(水)午前10時から
アステ子育て支援ルームへ

☎(740)1125

室内遊具で自由に遊ぶ。

時 2月12日(日)午前10時半～正午

場 アステ市民プラザ

対 未就学児と男性の保護者

定 10組

申 1月4日(水)午前10時から
アステ子育て支援ルームへ

☎(740)1125

節分の会

節分にちなんだ遊びや読み聞かせ、制作など。

主 場 久代児童センター

時 2月3日(金)午前10時半～11時半

対 未就学児と保護者

定 15組

申 1月11日(水)午前9時半から
久代児童センターへ

☎(756)1321

3・4・5歳児歯科健診

歯科健診と歯みがきなどの相談。

主 場 予防歯科センター

時 2月2日(木)・9日(水)。いずれも午後1時半～3時

対 3歳児(令和元年12月～2年2月生まれ)、4歳児(平成30年12月～31年2月生まれ)、5歳児(平成29年12月～30年2月生まれ)

他 母子手帳とタオル持参

申 同センターへ

☎(759)3171

おとうさんもいっしょに
ベビーマッサージ

主 市助産師会

時 1月15日(日)午前10時半～11時半

場 鶴寿会館

対 0歳児と保護者

費 1000円

定 5組

申 1月14日(土)までに同会へ

主 パステル保育園

申 1月15日(日)までに申し込み専用フォームから送信

☎(757)2440

https://pastel-hoikuen.jp/tabure/

【体験保育】

同年齢のクラスに親子で入って園生活を体験。

時 2月2日(木)午前10時～11時、9日(木)午前10時～11時45分。全2回

場 パステル保育園

対 0歳児(3年4月2日～4年4月1日生まれ)の子どもと保護者

費 9日のみ給食費300円

定 2組

申 1月15日(日)までに同会へ

時 1月13日(金)①午後1時から②2時50分から

場 保健センター

対 妊娠16週以降で初めて親になる人

定 ①12人②8人

申 同センターへ(かわにし子育てZaViアプリから予約可)

親子料理教室

テーマは「好き嫌いをなくそう」。話と調理実習。

時 1月25日(水)午後2時15分～4時

場 キセラ川西プラザ2階

対 3～5歳児と保護者

費 1人100円

定 6組

申 1月5日(木)から同センターへ

プレママ&
パパ離乳食教室

離乳食の基本の話と調理実習(一品)。

時 1月26日(木)午前9時45分～午後0時半

「楽しい」から
広がる仲間づくりかわにしウクレレの会
柏村 千尋さん音楽から
つながりが広がる

「自分が『楽しい』や『幸せ』を感じることが大切。私にとっての『楽しい』や『幸せ』は、音楽や人とつながることでした」

そう話すのは、「かわにしウクレレの会」の柏村千尋さん。同会は、世代を問わず22人で構成され、市内を中心に活動しています。

最近では、平木谷池公園で開催された「大和夢ナリエ」などで演奏しました。

柏村さんは、中学生の頃に吹奏楽部で楽器を演奏していましたが、ウクレレは一度も触ったことがなかったそうです。

「初めての子育て。日常の中で気分転換をしたくてウクレレを始めました。我が子は愛おしく、家族は子育てに協力的ですが、思うようにいかなかったり、自分の育児を誰かと比べて落ち込んだり。育児中は社会とのつながりも希薄になり心細くなることも。そんな時、子どもが寝たらウクレレを小さな音で弾き、優しい音色に癒されました。そ

して、音楽で人や社会とつながればと思います」

共感できる
好きな活動を応援

柏村さんは、仕事や子育ての合間でさまざまな活動をしています。その中で、自分の好きなことを楽しんでいると、自然と長続きすると言います。

「市民活動に参加するうちに、人とのつながりが増えてきたんです。さまざまなイベントで主催者や団体の思いに共感し、『応援したい』と思ったら参加しています。そうやって楽しんで参加するうちに、今の活動につながったん

です」

親子で楽しいと
感じてもらうきっかけに

ウクレレの会以外でも、キセラ川西せせらぎ公園のキラ丸で「ただウクレレを弾くだけの日」を月1回開催。また、市とNPO法人が協働で行う「親子で遊ぼうDAY」など、子育て支援活動や市内で行われるイベントにも携わっています。

「今後は、おとなと子どもが同じ空間でウクレレを楽しめる機会をつくりたい。日常生活の中で身近な幸せを広げていけるきっかけをつくらなと思っています」

おとな子どもも
食と育つ就学・給食課
☎ 072(740)1243

給食を通して「食」を学ぶ

感謝の気持ちや
作られる背景を知る機会に

学校給食は、お腹を満たすだけのものではありません。子どもたちが健康に学校生活を送るため、また、おとなになっても健康でいられるような食習慣を身に付けるための教材です。

給食の時間は「生きた教材」として献立を活用し、食育の推進や栄養、食文化、地場産品などを理解する機会となります。給食を食べることや献立便り「ちょこっと食育ガイド」などを通じて、次の①～④のことを学んでほしいと思います。

①自分たちのふるさどで四季折々に栽培される作物が、どのような過程を経て給食になるのか②生産者は、安定して収穫するためにどのような工夫を行い、苦労しているのか③安心・安全な調理を行うために、どのようなことに気を付けているのか④給食に関わった人たちや動植物の命に、「いただきます」と感謝して食べることの大切さ。

コロナ禍で食事の会話には制約があります。その反面、食べることにより集中できるとも言えます。子どもたちが一つ一つの献立を味わって食べた

り、生産者への感謝の気持ちを持ったりできる環境が生まれたのではないでしょう

うか。教室が心豊かな「食卓」になることを願っています。



生きる

人権推進課
☎ 072(740)1150

「知る」と「知らない」

Vol. 1

今、中学生の17人に1人がヤングケアラー
実は昔から存在していた

1月号からは、「知っている」と行動が変わるかもしれないという話です。いろいろな話材がありますが、今回は「ヤングケアラー」について。

ヤングケアラーとは、「おとなが担うようなケア責任を引き受け、家族の世話全般（家事や介護、感情面での寄り添い、家計の支援）を行っている18歳未満の子ども」のことです。

最近、インターネットやニュースでよく取り上げられるようになり、中学生の17人に1人が当てはまるという情報に、皆さん驚かされているかもしれません。実は私もヤングケアラーでした。というか、そんなニュースを見聞きして、自分もそうだったのだと理解した次第です。

もう50年も前のことです。おとなの細かい事情は分かりませんが、多額の借金を残したまま、突然母が家を出て行ったのは小学校5年生の秋のこと。一緒に私の貯金箱も消えました。家族は、お金をあまり家に入れず単身赴任ばかりしている父と、白内障で視力がほとんど無い祖母でした。そしてその祖母は、駆け落ちした母の母。結構ハードなファミリーでしょう。

一人っ子だった私は、翌日から食事や掃除、洗濯などを、祖母に聞きながら行わなければならなくなりました。ある意味、祖母は生き字引みたいな存在だったのかもしれませんが。もちろん小学校には通いますが、放課後に友だちと遊ぶことはできなくなりました。買い物や風呂たき（まき釜）も待っていたからです。そして、宿題もできなくなってきました。何が原因だと思いますか。続きは…広報誌2月号にて。

(motto ひょうご事務局長 栗木剛)

消費生活センターだより

消費生活センター
☎ 072(740)1167

成人式の振り袖レンタル

早期契約は慎重に
契約を急かされても焦らずに判断を

事例1 18歳の娘と呉服店へ行き、1年半後の成人式の振り袖をレンタル契約した。「現金一括なら値引きします」と言われたので、23万円を払った。その後、親戚から「私の振り袖を着たらいい」と言われたので、2週間後にキャンセルを申し出たが「契約書に『いかなる理由でもお客さま都合でのキャンセル・返金できない』と書いてある」と言って応じてくれない。(50歳代 女性)

事例2 娘の再来年の成人式のために呉服店へ見に行った。娘の気に入った振り袖があり、「今日契約すれば、成人式当日の着付けを好きな時間に予約できる」と言われ、その場で契約してクレジットカードで一括払いした。帰宅してから後悔したので、キャンセルしたい。(40歳代 女性)

回答 最近の成人式用の振り袖レンタルは、早い時期から業者が予約を受け付けするケースが見られます。「好みのデザインがなくなる」と言われたり、特典を強調されたりして、その場で契約してしまうことも多いようです。

事例1のように自分の都合が変わる場合や、事例2のように気持ちが変わる場合もあり、キャンセルに関する相談が多く寄せられています。「この振り袖を着る」と決めることは「これ以外の振り袖は着ない」ということになります。数年先に使うものであっても、キャンセルできなかつたり、高額なキャンセル料を払う契約になったりしている場合もあります。

契約内容をよく確認してから契約しましょう。事例1・2とも業者と交渉中ですが難航しています。

相談の案内

市政情報

求人・募集

案内スポット

発表・鑑賞

セミナー

中央図書館

健康・福祉

高齢者

子育て

コラム

ニュース



11/12 歴史的建物で優雅な調べ

郷土館まつりを3年ぶりに開催。ライアーと呼ばれる弦楽器とアイリッシュハープによるコンサートや、館内を巡るスタンプラリーなどが行われ、多くの人でにぎわいました。



11/25 侍ジャパンで大健闘

U-15 野球日本代表の投手としてメキシコで行われた世界大会に出場した市在住の中学生の宮口龍斗さん。市長に「高校でもチームに貢献できる選手になりたい」と語りました。



11/20 晩秋の湖畔を駆け抜ける

市北部の知明湖周辺を舞台とした川西一庫ダム周遊マソン大会を3年ぶりに開催。参加した1,778人は、日頃の成果を発揮し、健脚を競い合いました。



12/4 大迫力の試合を川西で

市在住のプロレスラー、ビリーケン・キッドさんが主催する川西プロレスまつり2022が、キセラホールで開催されました。迫力ある華麗な技に、観客から大きな拍手が送られました。



12/3 障がいへの理解を深める

アステ市民プラザで、障がい者一日サロンを開催。手話に関するシンポジウムでは、お笑いコンビ次長課長の河本準一さんが登壇し、障がいへの理解について話し合いました。



11/19 冬の彩りに思いを込めて

阪急・能勢電鉄川西能勢口駅南側の歩行者デッキ2階付近などで、市内の高校生52人がイルミネーションを飾り付け。まちのにぎわいづくりの一翼を担いました。



12/3 見て学ぶ、食べて気付く

市中学校給食センターで、食育1Dayフォーラムを開催。講演会や給食の試食会、地場産物の直売、健康測定などが行われ、多くの親子連れなどで会場はにぎわっていました。



11/26 モルックで地域がつながる

市コミュニティ協議会連合会が、市内14コミュニティの交流と親睦を目的に、東谷多目的広場でモルック大会を開催。参加者は夢中になって盛り上がりつつありました。



12/8 きんたくんに届くかな

市役所南側玄関に設置されているサンタの衣装を着た「きんたくんポスト」に、市内の園児がクリスマスカードを投函。投函のお礼に、きんたくんから年賀状で返事が届きます。



12/5 青少年の健全育成に協力

名誉市民で元プロ野球選手兼監督の古田敦也さんが、鳴尾ゴルフ倶楽部で行われたチャリティゴルフ大会に協力。収益金は、市少年軟式野球連盟に寄付されました。



遊泳場の周りに家は少なく、水質も非常にきれいだった(提供: 能勢電鉄)

milife [みらいいふ] 発行/川西市 ☎ 072 (740) 1111 編集/ 広報広聴課 ☎ 072 (740) 1104
 〒 666-8501 兵庫県川西市中央町12番1号 https://www.city.kawanishi.hyogo.jp/ 毎月1日発行

▶ 広報誌 1冊の印刷代は約15円、配布する経費は約12円です。

UD FONT



休憩所が併設され涼を取ることができた



貸しボートが大人気だった(提供: 能勢電鉄)

阪急・能勢電鉄川西能勢口駅から、能勢電車に乗り5分のところにある鶯の森駅。駅を降りるとすぐそばに猪名川が流れています。今からさかのぼること約70年前、ここには阪神間最大規模の淡水遊泳場「鶯の森遊泳場」がありました。

昭和25年ごろから、能勢電気軌道(現: 能勢電鉄)はレクリエーション面での旅客誘致を積極的に行い、さまざまなプランを企画しました。中でも、28年8月に、猪名川で自然の地形を生かし開設された同遊泳場は、1日1万人が訪れるなど最も成功を収めた施設。貸しボートの設置をはじめ、学童の写生大会やアトラクションなどが行われ、大いににぎわいました。また、冬には猪名川が凍りスケートができたそうです。

しかし、34年9月の伊勢湾台風の影響で施設が全滅し、廃止せざるを得なくなりました。

遊泳場やスケートなど今とは違う形で多くの人に愛される猪名川。広い川幅はそのままに、緑に囲まれ流れは穏やかと、今も当時の雰囲気はまだ少し残っています。



凍った猪名川でスケート(提供: 河合治良氏)

猪名川に遊泳場があっただって本当

6年間しか営業されていなかった幻の遊泳場
 冬には川が凍りスケートができた



当時の鶯の森駅

CHECK & QUIZ

次の空欄(○の中)を埋めてください。

1: こ○遊びと和太鼓 2: まちの末○をとともに描く

クイズ正解者の中から図書カード(1,000円分)を5人に差し上げます(正解者多数の場合は抽選。当選者のみに送付します)。応募方法: 市ホームページ(右の2次元コードからアクセス可)から必要事項を送信するか、はがきにクイズの答え、住所、氏名、年齢、電話番号、興味のある記事と感想を書き、1月10日(火)(消印有効)までに〒666-8501・広報広聴課「クイズ」係へ。

※12月号の正解は(P)(財)で、137件の応募がありました。



11月末の人口(○内は前月比)

男.....73,151人 (-25)
 女.....81,948人 (-15)
 計.....155,099人 (-40)
 世帯数 71,306世帯 (+4)