

まるごと
キセラ川西
読 TOKU 本 HON




キセラ川西
Kisela Kawanishi

川西市

目次

- P.1 はじめに「キセラ川西」とは
- P.2 「キセラ川西」の紹介^{しょうかい} …… 工場跡^{あと}から、新しいまちづくり
- P.4 ようこそ「キセラ川西」へ！ …… 一緒に^{いっしょ}学ぼう、このまちのこと！
- P.5 「まるごとキセラ川西読本」の使い方 …… 調べてみよう、聞いてみよう、考えてみよう、行ってみよう
- P.6 「キセラ川西」のひみつ① …… 「キセラ」ってどんな意味なのか、知っていますか？
- P.8 「キセラ川西」のひみつ② …… 「キセラ川西」のある場所は、昔は、どんな所だったのでしょうか？
- P.10 「キセラ川西」のひみつ③ …… どうして、新しいまちをつくることになったのでしょうか？
- P.12 「キセラ川西」のひみつ④ …… 「キセラ川西」は、どんなまちを目指した計画なのでしょうか？
- P.14 「キセラ川西」のひみつ⑤ …… 「キセラ川西」は、どうやって今のまちの形になったのでしょうか？
- P.16 「キセラ川西」のひみつ⑥ …… キセラ川西せせらぎ公園・せせらぎ遊歩道には、こだわりが詰まっていますが、それはなんなのでしょうか？
- P.18 「キセラ川西」のひみつ⑦ …… 将来^{しょうらい}にわたって、多くの人が豊かに暮らせるまちづくりは、どのように進めているのでしょうか？
- P.20 「キセラ川西」のひみつ⑧ …… 「キセラ川西」には、どんな施設^{しせつ}があるのか、知っていますか？
- P.22 「キセラ川西」のひみつ⑨ …… 「キセラ川西」は、いろんな人が関わってつくられたまちってこと、知っていますか？
- P.24 「キセラ川西」のひみつ⑩ …… 「キセラ川西」には、まちのルールがあるって本当？
- P.26 「キセラ川西」のひみつ⑪ …… 「キセラ川西」で取り入れられている、事業者が参加する新しい仕組みって？
- P.28 「キセラ川西」のひみつ⑫ …… 「キセラ川西」は、これからどんなまちを目指していくのでしょうか？
- P.30 ワークスペース① …… 「キセラ川西」を取材してみよう！
- P.31 ワークスペース② …… 「キセラ川西」の地図^かを描いてみよう！
- P.32 ワークスペース③ …… 「キセラ川西」のまちができるまで25年かかりましたが、
次の25年で「キセラ川西」はどんなまちになってほしい？
- P.33 「キセラ川西」のこと
もっと知りたい！



【はじめに】

「キセラ川西」とは

はんきゅう のせ でんてつ かわにし
「キセラ川西」は、阪急・能勢電鉄川西
のせぐち えき
能勢口駅から北に約1キロメートル、
徒歩で約8分の所にある、面積が約23
こうしえん きゅうじょう
ヘクタール(甲子園球場約6個分)の
まちづくりが進むエリアです。



工場跡から、新しいまちづくり ✨

もともと^{ひかく}皮革工場などが集まっていた
場所でしたが、平成7年から新たな
まちづくりを目指して、まちの^{せいび}整備
を進めました。また、市民の人たちと
^{いっしょ}一緒になってまちづくりを進めてき
ました。





キセラ川西プラザ

キセラ川西せせらぎ公園で
やりたいことについて
話し合っている様子



シンボルツリー
いしょく
移植イベントの様子

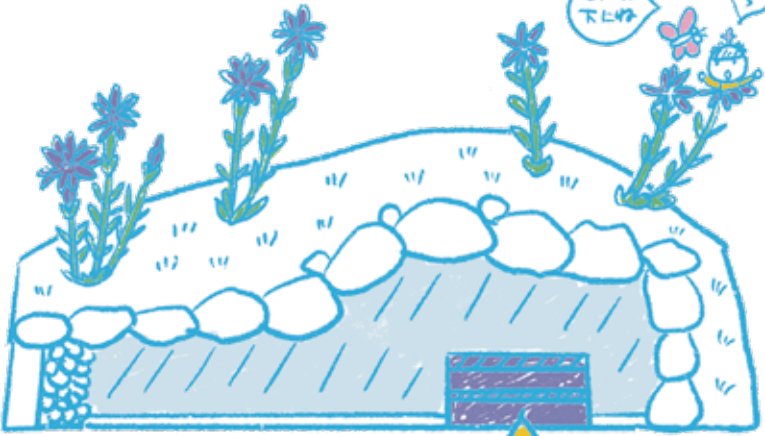


せせらぎ遊歩道

ようこそ

しょうふくじ まいそ
勝福寺古墳で埋葬
されていた豪族の
「カワニシ氏」

キセランは、蝶から古墳の中でカワニシ氏が
1500年も眠っていることを聞きました。
キセランは蝶に案内してもらい、古墳の中に入
って行きました。



もっかん
木棺のフタをあげ、カワニシ氏の
耳元で「おはようございます!」と
声をかけてみました。



「キセラ川西」へ!
一緒に学ぼう、このまちのこと!

すると、1500年の眠りから目を
覚ましたカワニシ氏は、周辺が
新しいまち「キセラ川西」に
なっていて、とてもびっくり
しました。



カワニシ氏にとって初めて見たまち「キセラ川西」では、公園や
住宅、また、いろいろな施設があって、たくさんの人が楽しそう
に暮らしている様子が見えました。



ますます気になった
カワニシ氏は、「あれ
はなんだ? キセラン
調べてまいれ」という
ことで、キセランは現
地調査を始めました。



みんなもキセランと一緒に
「キセラ川西」のことを
もっと、知ってみよう!!



「まるごとキセラ川西読本」の使い方

この本には、「キセラ川西」で進められてきた
まちづくりを楽しく学ぶための情報じょうほうがのっています。



「キセラ川西」のひみつ①

「キセラ」ってどんな意味なのか、知っていますか？

キセラ川西
KiseLa Kawanishi

輝きや希望を表す「キ」、まちのイメージを象徴するせせらぎの「セ」、都(洛)を想像させる「ラ」を組み合わせた言葉です。
市民から募集された106点のアイデアの中から選ばれたんだよ。

この地区により愛着を持てるよう、さらに特徴ある名前となるよう、市民から出された愛称応募案の中から「キセラ川西」が選ばれました。平成24年12月から平成25年1月までにホームページなどで愛称募集をしたところ、106通のアイデアが集まり、市長を交えた選考委員会で「キセラ川西」に決定しました。そして、そのロゴマークのデザインは、プロのデザイナーと市役所の若手職員とが話し合いを重ねて、生まれました。

もっと、知りたい!
【ロゴマークの由来ってなに?】
●「キセラ川西」のロゴマークは、伝統校のウツ葎紋を題材にしています。
●葉はイネ科の一種で、自然の力で浄化する働きを持ち、多くの生物のよりどころとなっています。

市役所職員がロゴマークについて話し合っている様子

「キセラ川西」のロゴマークはどんな場所に使われているの? キセラ川西 (KiseLa Kawanishi)



【調べてみよう、聞いてみよう、考えてみよう、行ってみよう】

自分で調べてみて、だれかに聞いてみて、みんなで考えてみて、実際に行ってみよう!



図書館やインターネットで
調べてみよう

図書館に行ったり、インターネットを使って気になったことを調べてみよう。現場に行く前の下調べにもなるよ。

まちの人に聞いてみよう

家族や近所の人、まちづくりに関わった人に話を聞いてみよう。この本にはのっていない情報じょうほうが聞けるかもしれないね。

聞



考



みんなで
考えてみよう

「キセラ川西」のひみつみつを探りながら、どうしてかな? なんでかな? と疑問ぎもんに思ったり、感じたりしたことをみんなで考えてみよう。



現場に行ってみよう

実際の現場に行ってみて、「キセラ川西」のひみつみつを確かめてみよう。現場に行くことで新しい発見にもつながるよ。

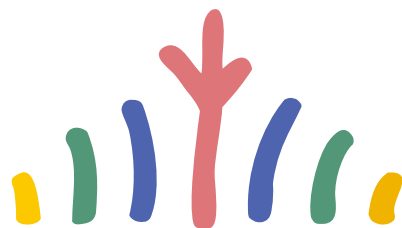


「キセラ川西」の
ひみつ①



じっせん
質問

「キセラ」ってどんな意味なのか、
知っていますか？



キセラ川西

KiseLa Kawanishi



なるほど!
「キセラ川西」



かがや 輝きや希望を表す「キ」、まちのイメージを象徴するせせらぎの「セ」、
しょうちょう 都(洛)を想像させる「ラ」を組み合わせた言葉です。
おうほ 市民から応募された106点のアイデアの中から選ばれたんだよ。

この地区により愛着を持てるよう、さらに特徴ある名前となるよう、平成24年12月から平成25年1月までにホームページなどで愛称を募集したところ、106通のアイデアが集まり、市民から出された応募案の中から、市長を交えた選考委員会で「キセラ川西」に決定しました。
そして、そのロゴマークのデザインは、プロのデザイナーと市役所の若手職員とが話し合いを重ねて、生まれました。



市役所職員がロゴマークについて話し合っている様子

🔍 もっと、知りたい!

【ロゴマークの由来ってなに?】

- 「キセラ川西」のロゴマークは、伝統紋の一つ「葦紋」を題材にしています。
- 葦はイネ科の一種で、自然の力で浄化する働きを持ち、多くの生物のよりどころとなっています。

◆ 「キセラ川西」のロゴマークはどんな場所に使われているのでしょうか?







「キセラ川西」の
ひみつ②



しつもん
質問

「キセラ川西」のある場所は、
昔は、どんな所だったのでしょうか？





なるほど!
「キセラ川西」



もともとは、動物の皮をなめし、革にする
皮革工場が集まった地域だったんだよ。



皮革製品

昭和の初期のころより軍事用や人々の皮革製品の需要の増加に伴い、皮革工場の数も急激に増加しました。

地区内で製造される柔らかな衣料用や手袋用の皮革は、世界的にも高い評価を受けていたと言われています。

最も盛んだった昭和50年代には、100社を超える皮革工場が操業し、川西市を支える産業でした。

出典：兵庫県皮革産業協同組合連合会HP

もっと、知りたい!

【兵庫県内の皮革工場】

- 兵庫県内において、皮を加工したり製品にしたりする工場は7地域あります。
- 川西火打の皮革産業は、猪名川流域にあり、明治・大正時代に創業したという古くからの工場も多く、歴史と安定性のある産地でした。

出典：ひょうご皮革物語



◆ 身の回りにある「革」を探してみよう。
どんなものに使われているでしょうか。



「キセラ川西」の
ひみつ③



しつもん
質問

どうして、新しいまちをつくる
ことになったのでしょうか？



のまちの様子



のまちの様子





なるほど!
「キセラ川西」



けいざい じしん えいきょう
経済の変化や地震の影響で、工場を続けていくことが
むずか
難しくなったからです。

「この場所を新しいまちに変えていこう」という思いのもと、
未来の川西をリードするまちづくりがスタートしたんだよ。

ひかくせいひん
外国産の安い皮革製品が手に入るようになったことや、はんしん あわじだいしんさい ひがい
阪神・淡路大震災で大きな被害を
受けたことで、工場を続けていくのが難しくなりました。

せいぞうかてい おすい しより
また、製造過程でできた汚水は、処理場であらかじめ処理していましたが、多額の費用が
かかっていた。

いってん こわ
地元の工場主からの要望を受け、工場の移転や取り壊し、そして新しいまちをつくることを
決めました。そこには、地元から「この場所を新しいまちに変えていこう」という思いや
けつたん
市長の決断がありました。



ひかく
皮革水路



しより
火打前処理場

🔍 もっと、知りたい!

【ブラウンフィールドとは?】

- 直訳すると「茶色い土地」。工場が立地
したけれど、社会経済の変化で移転し、
使われなくなった土地のことを言います。
- 世界の各地で、ブラウンフィールドを
転換し、新しいまちに再生する取り組み
が生まれています。

聞



◆ 当時は、どのようなことが問題
となっていたでしょうか。

◆ 工場からの排水を処理するために市
が建設した施設の名前は何でしょうか。





「キセラ川西」の
ひみつ④



しゅもん
質問

「キセラ川西」は、どんなまちを
目指した計画なのでしょうか？





なるほど!
「キセラ川西」



住宅施設、医療施設、集客施設や公共施設などのいろんな機能が
連携して、100年後も豊かに暮らせるまちづくりを実現する
「次世代型複合都市」を目指した計画なんだよ。

【次世代型複合都市とは？】

キセラ川西で暮らす人々が色々な生活の場面に応じて楽しめるまち

次世代型

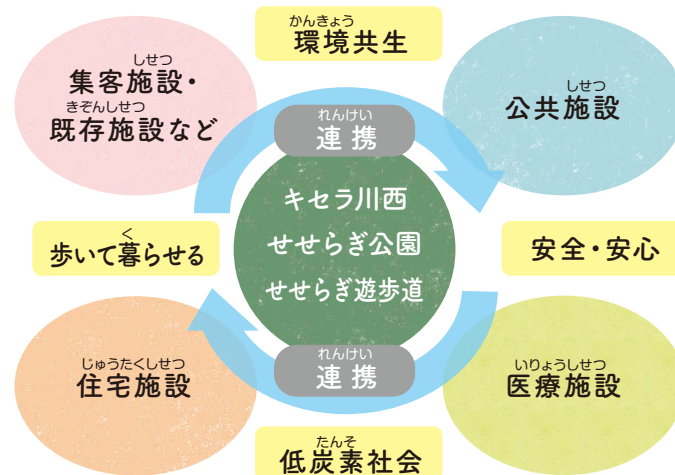
100年後の未来も、多くの人が豊かに暮らせる社会。

複合都市

「住宅施設」「医療施設」「集客施設」や「公共施設」などの様々な施設が公園や遊歩道を中心に連携する複合都市。



【「キセラ川西」のまちづくりの方針】



もっと、知りたい!

【まちづくりにおける「ハード」と「ソフト」ってなに?】

- 「ハード」とは建物や道路などの施設の建設で、「ソフト」とはハードに関わる人やその人たちによる活動、運営を指します。
- まちの魅力をより高めるためには、ハードだけでは不十分で、利用している人も関わりながら、ハードとソフトを並行して考えることが大切です。

◆4つの施設が連携することでどのようなメリットが考えられるでしょうか。





「キセラ川西」の
ひみつ⑤



しつもん
質問

「キセラ川西」は、どうやって今の
まちの形になったのでしょうか？



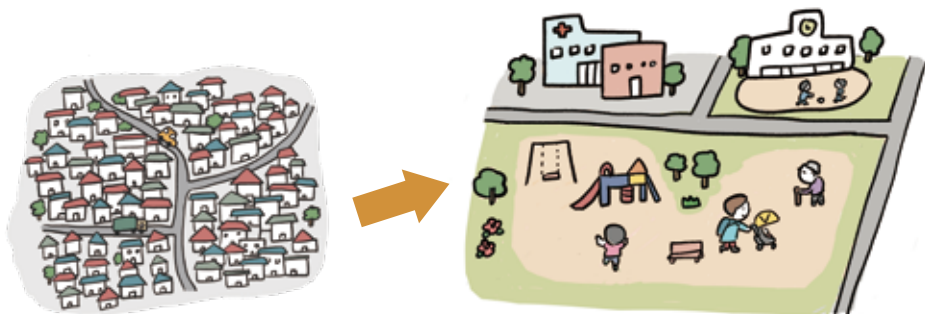
キセラ川西せせらぎ公園



なるほど!
「キセラ川西」



古い建物などを除いて、土地や道路の形を整えたり、
入れ替えたりしながら、整形なまちの形につくり替えたんだよ。



道路が狭い、建物が建てづまって
いざというときに危ない、水はけが
悪い、子供の遊べる公園がない…

市や土地を持っている人が協力して、道路・
公園・下水道などの生活環境の整備を行い、
快適で暮らしやすいまちに

「キセラ川西」では、環境を良くし住みよいまちにしていくために、市と土地を
持っている人たちが長い話し合いを重ねて、みんなで協力しながら、公園や
道路を作ったり、建物を建てたりしてきました。

今、こうしてきれいなまちで気持ちよく過ごせるのは、
そうした人たちのがんばりによるものなんですね。
これからも、大切に使ってもらえると嬉しいです。



もっと、知りたい!

【土地区画整理事業とは?】

- 土地を所有している人や、そこに住んでいる人がみんなで協力して少しずつ土地を出し合って、その土地でみんなが使う公園や道路を一体で整備したり、形がよくて住みやすい宅地を作り出す事業です。
- 持っている土地が少し小さくなってしまいますのですが、道路や公園が新しくできるし、土地の形などがきれいになるから、住みやすくて便利なまちになります。



- ◆ 昔の建物、土地や道路はどんな形をしていたのでしょうか。
- ◆ 道路をつくったり、土地をきれいな形にするにはとてもお金がかかりそうだけど、どうやって進めたのでしょうか。



「キセラ川西」の
ひみつ⑥



しつもん
質問

「キセラ川西せせらぎ公園・せせらぎ遊歩道」には、
こだわりが詰まっていますが、それは为什么呢？



キセラ川西せせらぎ公園・せせらぎ遊歩道



なるほど!
「キセラ川西」



設計をする時からみんなで何度も話し合いを重ね計画を進めました。
そして、市民の手による芝張りや植樹、生き物に配慮した遊歩道の整備などたくさんのこだわりが詰まっているよ。

市民の発意による
「黒川の里山」の再現



日本一の里山と言われる黒川地区から「エドヒガン」や「台場クヌギ」を移植し、黒川の里山を再現しました。

市民の手による芝張り・植樹



芝生広場は、市民の参加による芝張りワークショップを取り入れたものです。また、芝生の周りのエドヒガンは、市民のみなで植樹しました。

水生生物に配慮した環境づくり

市民の発意による黒川の里山の再現

市民の手による芝張り・植樹

公園管理棟「パークオフィス キセラ丸」の整備



水生生物に配慮した環境づくり



せせらぎ水路は、生き物が育ちやすい環境となるように専門家と相談しながら整備しました。

公園管理棟「パークオフィス キセラ丸」の整備



公園管理棟の設計と施工の一部を市民のみなと一緒に取り組みました。

◆「キセラ川西せせらぎ公園」には、どのような防災設備があるのでしょうか。





「キセラ川西」の
ひみつ⑦



質問

将来にわたって、多くの人が豊かに暮らせるまち
づくりとは、どのように進めているのでしょうか？



たんそがた ふくごうせつ
キセラ川西プラザ (川西市低炭素型複合施設)



省エネルギーの工夫
(ミスト散布)



自然エネルギーを活かす
(太陽光発電)



なるほど!
「キセラ川西」



しょうらい 将来、気温が3.5C°~6.4C°あがり、地球の各地で洪水被害がでたり、
おいしいお米が作れなくなったりすることも予想されています。
かいひ そんな未来を回避するためのまちづくりを進めているんだよ。

【気候変動と都市の暮らしの関係】

今、日本各地で大きな台風による災害が起こったり、昔に比べて暑い日が続いたりしています。

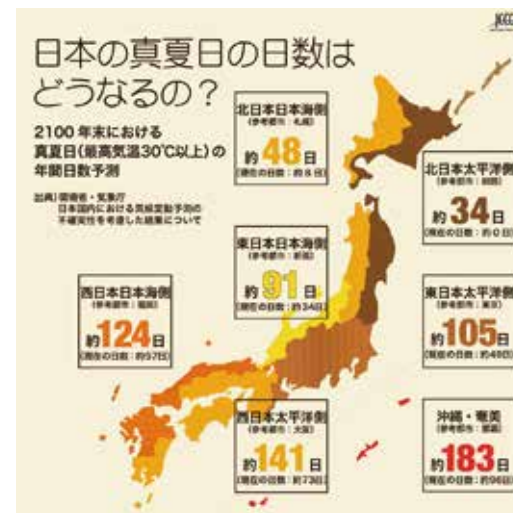
これは、私たちの暮らしの中で石油など化石燃料から作られたエネルギーを使うことで出る

二酸化炭素が原因となっています。

エネルギーは、自然の力を利用した太陽光発電を利用するなど、出来るだけ二酸化炭素を出

さない“脱炭素社会”に向けた一歩として「低炭素」なまちづくりを「キセラ川西」では進めて

います。



出典：環境省・気象庁
全国地球温暖化防止活動推進センターウェブサイトより

〈「キセラ川西」の低炭素まちづくりへの取組〉



市民や子ども達々の環境学習の場として活用されています。



再生可能エネルギー等の導入を進めています。



◆どんな場所や施設が環境に配慮した取組を進めているのか、実際に行って確かめてみよう。



「キセラ川西」の
ひみつ⑧



しつもん
質問

「キセラ川西」には、どんな施設が
あるのか、知っていますか？





なるほど!
「キセラ川西」



じゆうたく しせつ しょうぼうしょ しせつ
住宅や商業施設、病院、消防署、公共施設など、
暮らしに必要ないろいろな施設が集まっているんだよ。

病院

そうごういりよう

川西市立総合医療センター



市民の健康・医療の
拠点となる病院施設
を整備する計画を進
めています。

公共施設

川西市消防本部・南消防署



環境に配慮した建築物として認定を受けるとともに、敷地内
の緑化や周囲の景観に配慮した施設になっています。

商業施設

オアシスタウンキセラ川西



いろいろなシーンを楽し
む「キセラ川西」の拠点
として、スーパーマー
ケットなどの店舗や温
浴施設、ホームセン
ターなどを備えた商業
施設が整備されました。

住宅

キセラ川西オリヴィエ



事業で生まれた土地
を活用して、民間の共
同住宅(202戸)を誘
致しました。生活に役
立つ施設の併設や緑
化や省エネルギーな
ど、優れた取り組みを
実現しています。

公共施設

キセラ川西プラザ



キセラホール(1,000席)
や、市民団体などが利
用できるスペースを設
けた公共施設「キセラ
川西プラザ」を整備し
ました。低炭素にも配
慮した施設になって
います。

◆このほかにどのような施設が
あったらいいと思いますか。

考





「キセラ川西」の
ひみつ⑨



みんな
質問

「キセラ川西」は、いろんな人が関わって
つくられたまちってこと、知っていますか？





なるほど!
「キセラ川西」



市民のみんなが、自分たちのものとして使える公園づくりを目指して、
10年間にわたってワークショップを開催。延べ86回、約1,860人もの
市民が参加しているんだよ（2021年3月時点）。

せいび
公園整備から
いじ
維持管理に至る
ワークショップ
けい
の経緯



🔍 もっと、知りたい!

【ワークショップとは?】

- 参加者がみんなで議論したり、実際に何かを作ったりと、共通の
体験をしながら、協働で提案や計画をつくりあげていくことを指します。

- ◆ 公園や遊歩道がみんな
で楽しく使うために、
どんな活動が行われて
いるのか調べてみよう。





「キセラ川西」の
ひみつ⑩



エコまちラベリング・建築賞



しつもん
質問

「キセラ川西」には、まちの
ルールがあるって本当？



ひょうしょう
エコまち建築賞表彰



なるほど!
「キセラ川西」



二酸化炭素さんか たんその排出が少なく、美しいまちなみをつくる建物を建ててもらえるように、特別なルールを作成し、その取り組みが一目で分かる「エコまちラベリング」や優れた取り組みすぐ ひょうしょうを表彰する「エコまち建築賞」があるんだよ。

建物を建てた事業者の方などに対して、二酸化炭素さんか たんその排出が少なく、美しいまちなみをつくるための「キセラ川西」独自のルールどくじ きじゆん(運用基準)を作成しています。

ルールにもとづいた取り組みを、星の数で評価する「エコまちラベリング」制度や、特に優れた取り組みすぐを行った建物については、「エコまち建築賞」として表彰ひょうしょうしています。

エコまち
建築賞を
受賞した建物



🔍 もっと、知りたい!

【景観とは?】

- “景”は、まち・自然・建物などの見える景色、“観”は、観る人の思い、好みのこと。これらが組み合わさった言葉で、視覚しかくでとらえるまちなみやまちの風景のことを指します。景観が良いまちは、住む人やおとずおとず訪れる人の印象いんしやうを高め、まちへの愛着にもつながります。



◆「エコまちラベリング」
や「エコまち建築賞」の
サインさがを探してみよう。



エコまちラベリング表示サイン



建築賞サイン

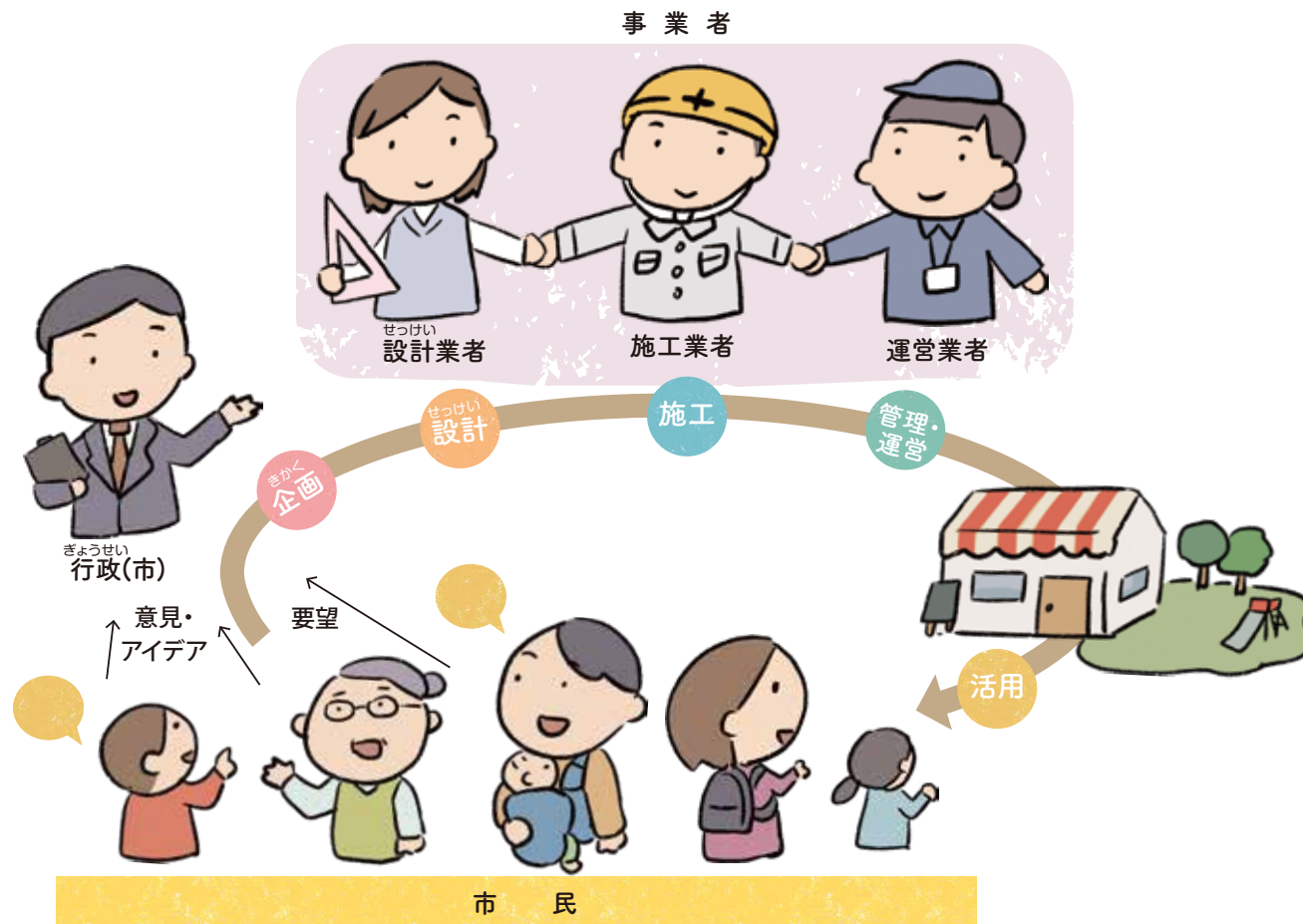


「キセラ川西」の
ひみつ⑪



しゅもん
質問

「キセラ川西」で取り入れられている、
事業者が参加する新しい仕組みって？





なるほど!
「キセラ川西」



事業者の力を活用し、公園や道路などのまちを支える施設の
整備から維持管理まで一体となって取り組んでいるんだ。
また、その過程で市民のみんなとまちづくりを進めているんだよ。

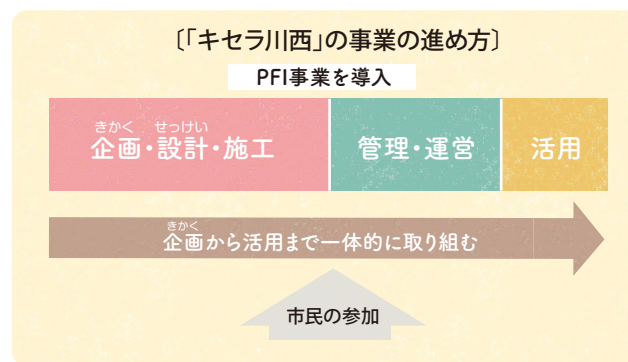
これまでまちの整備は市が担当してきましたが、財政が厳しくなっていることや、事業者が様々な技術・経験を持っていることから「キセラ川西」では、事業者の力をうまく活用し、“行政だけがするまちづくり”ではなく、“行政と事業者と連携したまちづくり”にも取り組んでいます。

道路や公園などの整備や維持管理のハード業務、住民とともにまちを育てるソフト業務、これらのハードとソフトを一体としたまちづくりの一部を事業者に引き受けてもらう、新しい仕組みを取り入れています。

もっと、知りたい!

【PFI事業とは?】

- 事業者の資金や技術を活用し、公共施設等の設計、建設、維持管理および運営を行う手法です。
- 事業者の技術・経験によりこれまで出来なかった仕組みやルールがつけれるとともに事業にかかる費用を抑えることができます。



◆ 事業者と連携したまちづくりでどのような良いところ、問題となるところがあるか、考えてみよう。

考





「キセラ川西」の
ひみつ⑫



しゅもん
質問

「キセラ川西」は、これからどんな
まちを目指していくのでしょうか？



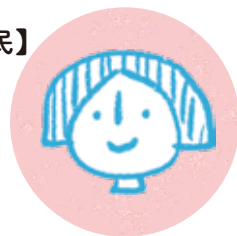


なるほど!
「キセラ川西」



今までも、これからも市民のみなで^{はく}育んでいく
まちを目指していくんだよ。「キセラ川西」のまちづくりは、
この先もまだまだ続いていくんだ!

【市民】



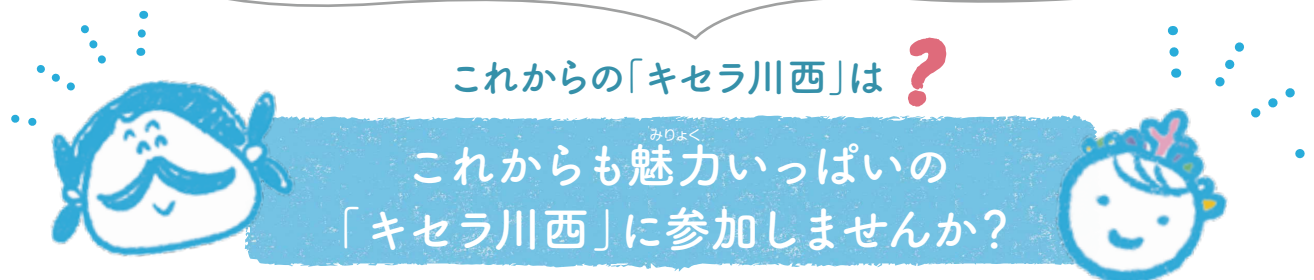
【事業者】



^{ぎょうせい}
【行政(市)】



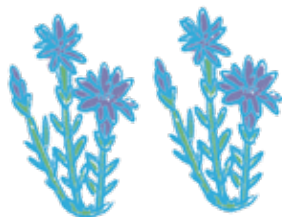
これからの「キセラ川西」は ?



🔍 もっと、知りたい!

【市民が^{はく}育むまちづくりとは?】

- 自分自身がまちを^{こうせい}構成する一員であると自覚し、まちをより良い場所にするための取り組みに関わろうとする気持ちのことを「シビックプライド」と言います。
- 「キセラ川西」をより良い場所にするために、自分自身も関わろうとする人が増え、“地元の人”や“新しく住み始めた人”もいっしょになって^{はく}育んでいくまちづくり(シビックプライドのまちづくり)が広がっていきます。



「キセラ川西」取材してみよう！

まちづくりに関わった人にキセラ川西について取材してみよう。
 取材をする前には、あらかじめ取材の目的や質問内容^{しつもん}を考えて
 おきましょう。当日は、右の進め方^そに沿って進めよう。



【進め方】

1. あいさつをする
2. 自己紹介をする（学校名、自分の名前）
3. 何を知りたいのか、説明をする
4. 質問^{しつもん}をする
5. お礼を言う

日時： 月 日 AM
 PM

場所：

取材する人の名前：

しつもん
質問

答え

しつもん
質問

答え

しつもん
質問

答え

「キセラ川西」の地図を描いてみよう!

現場に行ってみて、道路や施設、公園など観察しながら「キセラ川西」の地図を描いてみよう。



「キセラ川西」のまちができるまで25年かかりましたが、
次の25年で「キセラ川西」はどんなまちになってほしい？



◆まずは、25年後の自分を思い浮かべてみよう。

さい
何歳になっている？

どんな大人になってる？

◆25年後の「キセラ川西」には、どんなまちになってほしい？

なまちになってほしい

◆25年後の「キセラ川西」の姿を、以下の分野別に考えてみよう。

〈交 通〉

〈建 物〉

〈緑〉

「キセラ川西」のこともっと知りたい!



「キセラ川西」で進められてきたまちづくりの歴史を深く、詳しく紹介した事業誌です。



「キセラ川西」のこれまでの取り組みをまとめ、まちづくりに関わられた人へのインタビュー記事などがのっている冊子です。



【お問い合わせ】

■ 土地区画整理事業に関すること
川西市 都市政策部 都市政策課
〒666-8501 兵庫県川西市中央町12番1号
TEL:072-740-1201 FAX:072-740-1323
E-mail:kawa0183@city.kawanishi.lg.jp

■ 低炭素まちづくり事業に関すること
川西市 土木部 公園緑地課
〒666-8501 兵庫県川西市中央町12番1号
TEL:072-740-1185 FAX:072-740-1330
E-mail:kawa0040@city.kawanishi.lg.jp

編集・発行:川西市
発行日:令和4年(2022年)12月
作成日:令和3年(2021年)3月
編集協力:株式会社 地域計画建築研究所(アルパック)
株式会社 バード・デザインハウス

時代が変わる。川西を変える。
さあ、かわにし **新**時代へ。

