

消 防



火 災

「放火」及び「たばこ」による火災が出火原因のトップ

平成 29 年中に発生した火災は平成 28 年より 4 件増加し、34 件となっています。内訳は建物火災 19 件、車両火災 4 件、林野火災 2 件及びその他の火災 9 件となっています。

平成 28 年と比較して建物火災が 5 件増加、車両火災は 1 件減少、林野火災及びその他の火災は増減なしでした。

出火原因は、「放火」及び「たばこ」による火災が 5 件で出火原因のトップとなっており、ついで「配線器具」が 4 件、「こんろ」及び「電灯・電話等の配線」が 3 件と続いています。

建物の焼損床面積は、平成 28 年より 40 m²増加し 136 m²です。

損害額は 11,394 千円増加の 27,341 千円で、火災 1 件あたり 804 千円、1 日あたり 75 千円の損害となっています。

また、火災による死者は 2 名、負傷者は 3 名発生し、火災により 16 世帯 40 名が被災しています。



1 . 火災概要

H29.12末人口

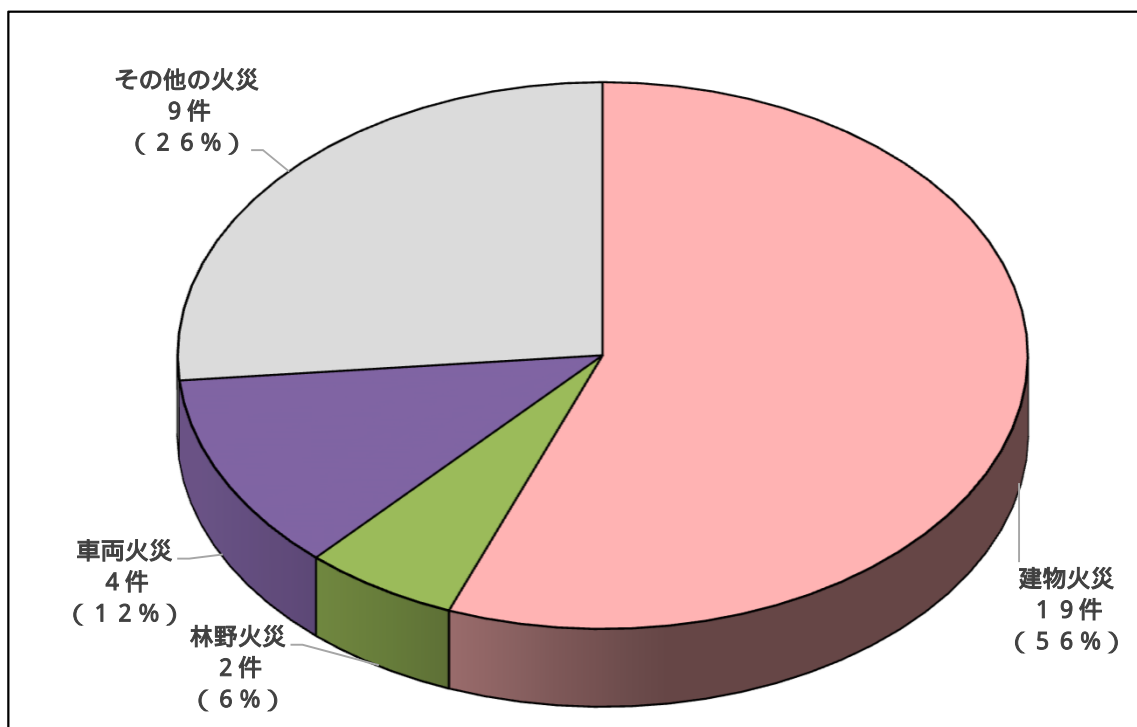
155,550人

区分		署別	計	南 署	北 署
火災件数	建 物 火 災		19	12	7
	林 野 火 災		2	1	1
	車 両 火 災		4	3	1
	船 舶 火 災		0		
	航 空 機 火 災		0		
	その他の火災		9	1	8
	計		34	17	17
損 害 額 (千 円)			27,341	859	26,482
焼損棟数	全 焼		1		1
	半 焼		0		
	部 分 焼		5	3	2
	ぼ や		17	9	8
	計		23	12	11
焼損面積	建物	床面積 (m ²)	136	2	134
		表面積 (m ²)	4	4	
	林 野 (a)		11	11	
死傷者数	死 者		2	1	1
	負 傷 者		3	2	1
り 災 世 帯 数			16	6	10
り 災 人 員 数			40	16	24
1 日 平 均 出 火 件 数			0.09		
1 日 平 均 損 害 額 (千円)			75		
1 日平均建物焼損面積 (m ²)			0.37		
1 件あたりの平均損害額(千円)			804		
人口10,000人あたりの出火件数			2.19		

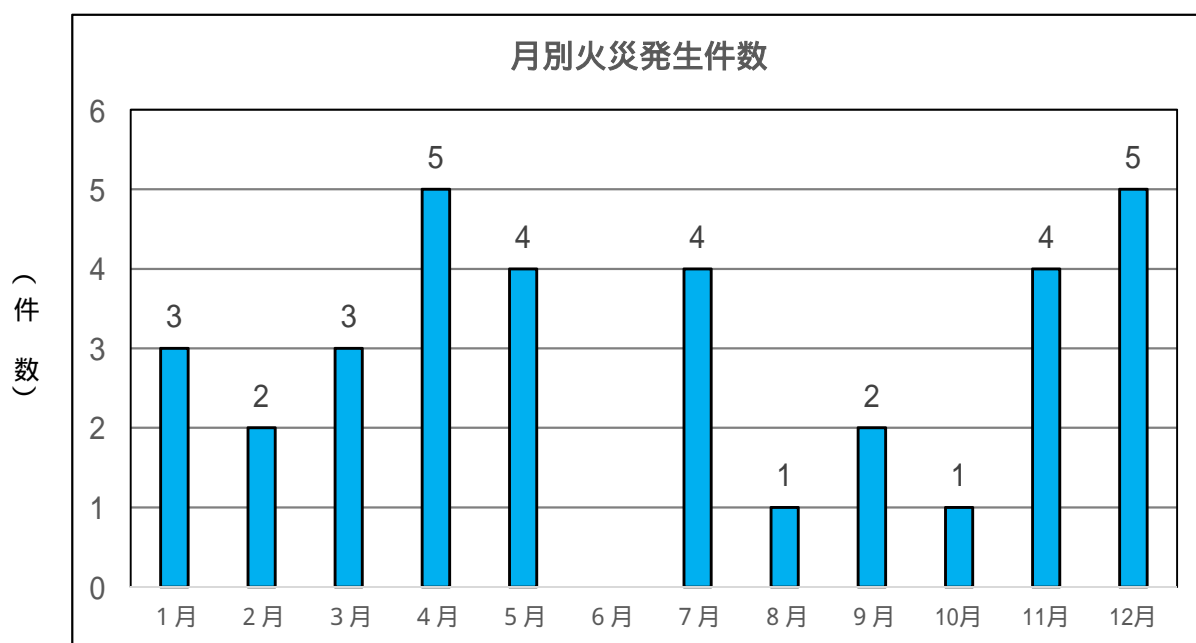
2 . 他市町応援火災出場件数

	応 援 数	被 応 援 数
宝 塚 市	12	8
伊 丹 市	2	2
猪 名 川 町	2	4
池 田 市	4	1
能 勢 町		
計	20	15

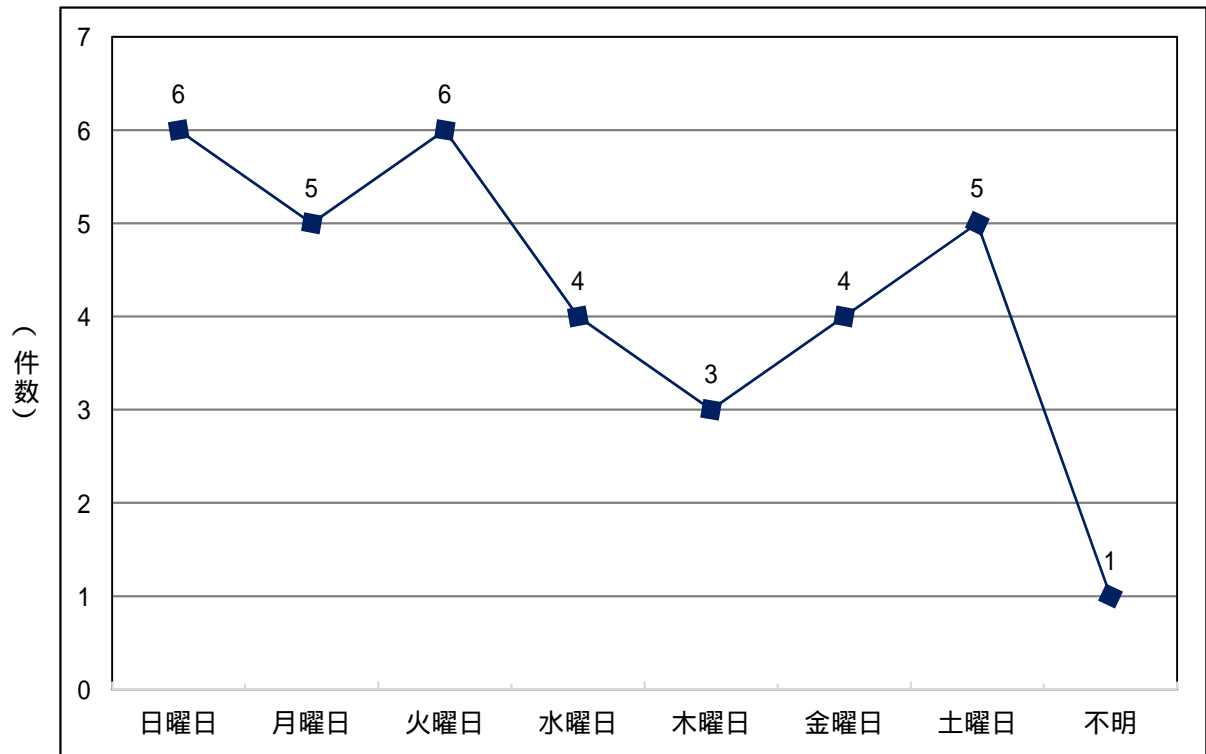
3 . 火災発生状況



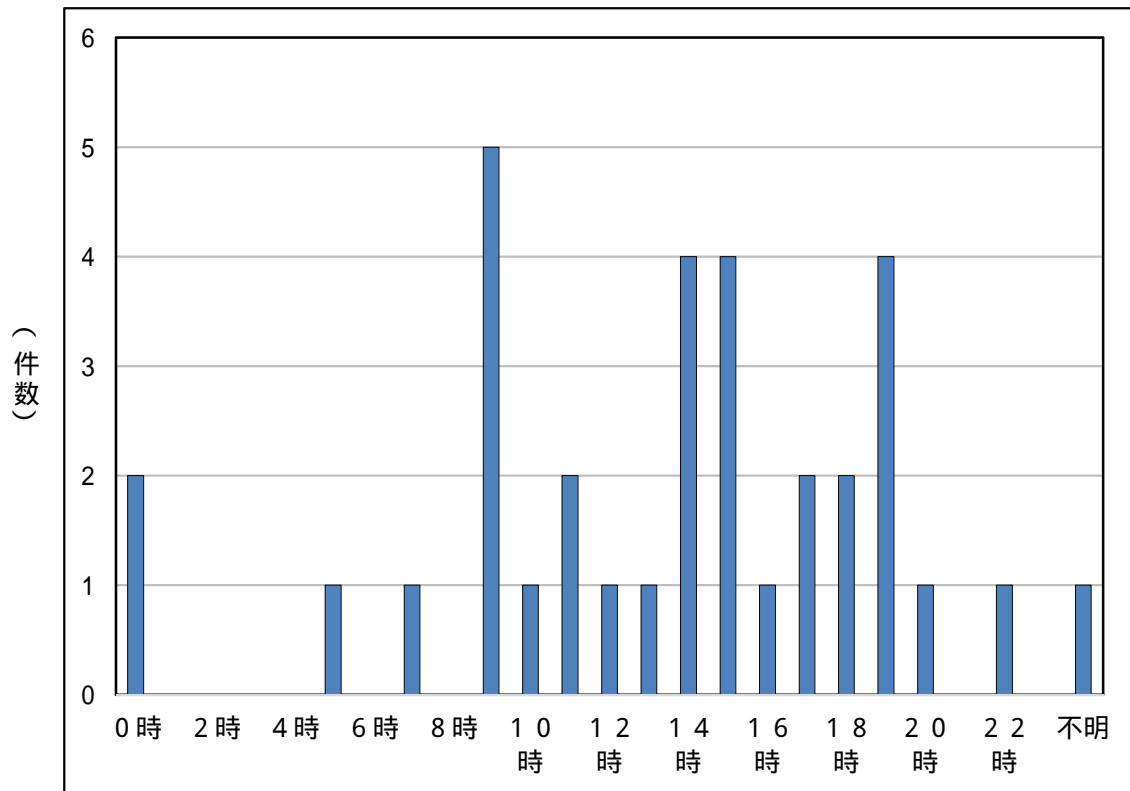
4 . 月別火災発生件数



5 . 曜日別火災発生件数

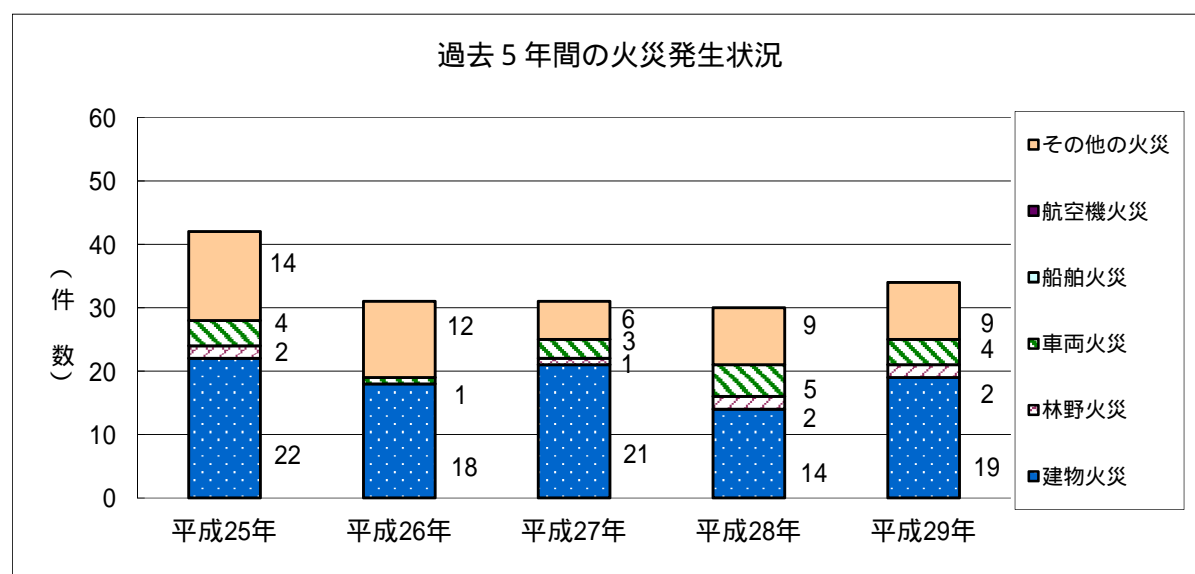


6 . 時間別火災発生件数



7. 過去5年間の火災発生状況

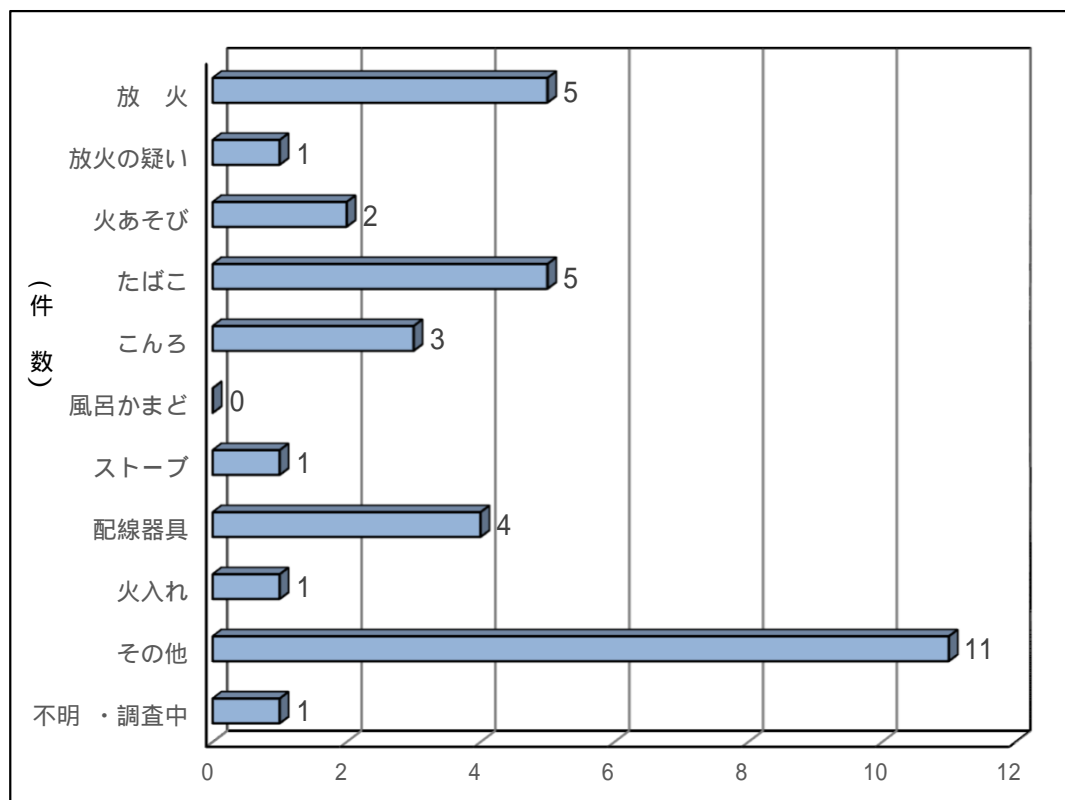
区分		年別	平成25年	平成26年	平成27年	平成28年	平成29年
火災件数	総 計		42	31	31	30	34
	建 物 火 災		22	18	21	14	19
	林 野 火 災		2		1	2	2
	車 両 火 災		4	1	3	5	4
	船 舶 火 災						
	航 空 機 火 災						
	その他の火災		14	12	6	9	9
損 害 額 （ 千 円 ）			43,013	85,967	78,690	15,947	27,341
焼損棟数	総 計		23	26	23	17	23
	全 焼			5	4	1	1
	半 焼		1	2			
	部 分 焼		7	2	2	2	5
	ぼ や		15	17	17	14	17
焼損面積	建 物	床面積（㎡）	219	391	586	96	136
		表面積（㎡）	97	2	5	8	4
	林 野（a）		1			3	11
死傷者数	死 者		1	1	2		2
	負 傷 者		4	7	1	3	3
り 災 世 帯 数			14	19	27	15	16
り 災 人 員 数			35	53	65	35	40



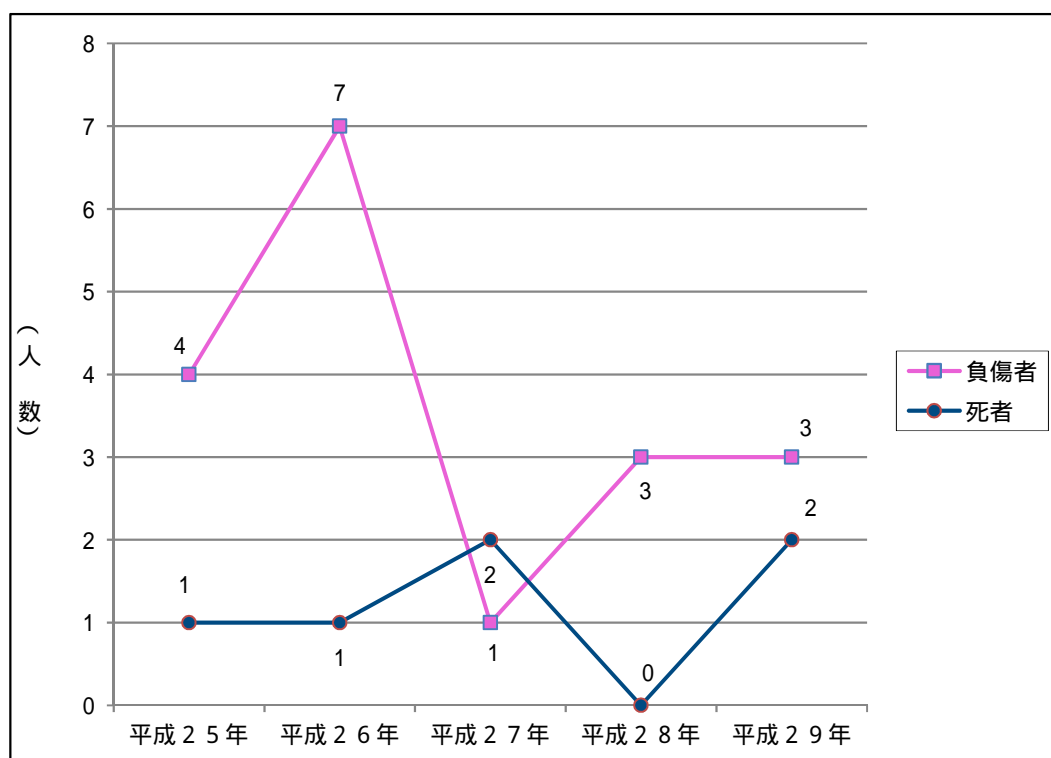
8 . 過去 5 年間の出火原因別火災件数

原因別 \ 年別	平成25年	平成26年	平成27年	平成28年	平成29年
放 火	12	2	5	11	5
放 火 の 疑 い	3	4		1	1
火 あ そ び	1	1	1	1	2
た ば こ	6	8	3	1	5
こ ん ろ	2	2	4	4	3
か ま ど					
風 呂 か ま ど	1	1		1	
炉					
焼 却 炉			1		1
ス ト ー ブ	2	1	4	2	1
こ た つ					
ボ イ ラ ー					
煙 突 ・ 煙 道					
排 気 管			2	2	1
電 気 機 器	1		1		1
電 気 装 置		1			
電 灯 ・ 電 話 等 の 配 線	3	2	1		3
内 燃 機 関					
配 線 器 具	1	3	2	2	4
マ ッ チ ・ ラ イ タ ー				1	1
た き 火				2	1
溶 接 機 ・ 切 断 機					
灯 火		3	1		
衝 突 の 火 花					
取 灰					
火 入 れ	2	1	1		1
そ の 他	6	1	3	2	3
不 明 ・ 調 査 中	2	1	2		1
合 計	42	31	31	30	34

9 . 出火原因別火災発生状況



10 . 過去5年間の死傷者の推移



救 急

救急出場件数は昨年より576件増の8,353件！！

平成29年中の救急出場件数は、平成28年より576件増加し8,353件となりました。1日あたり22.9件救急出場し、7,689人を搬送しています。

出場件数の内訳は、急病が5,460件で全体の65.4%を占めており、一般負傷1,432件(17.1%)、交通事故651件(7.8%)、転院搬送528件(6.3%)、その他の種別が282件(3.4%)となっています。

救急出場により医療機関へ搬送した傷病者の傷病程度は、軽症が3,844人、中等症が3,533人、重症が241人、死亡が71人となっています。

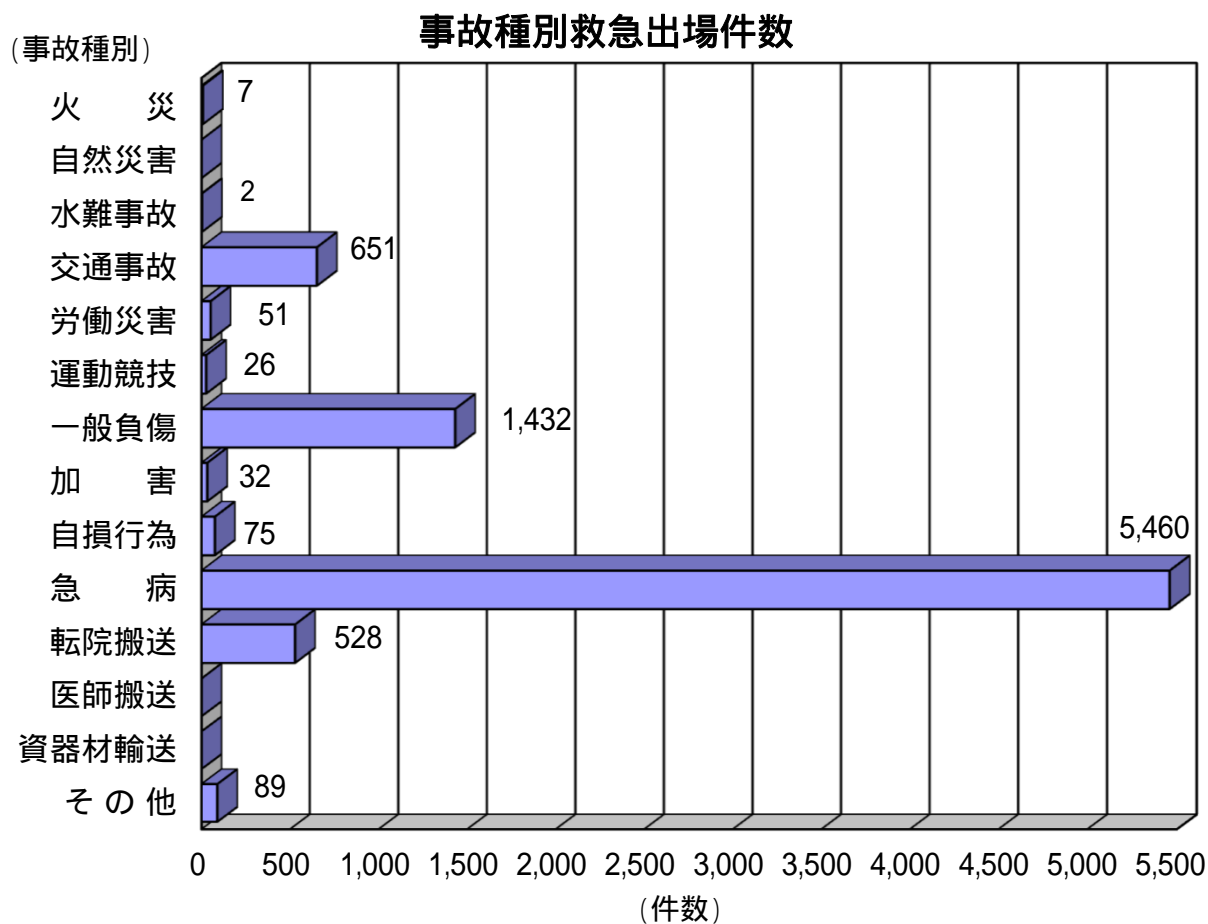
搬送した傷病者のうち65歳以上の高齢者は、平成28年より572人増加の5,117人で全体の66.5%を占めています。

川西市消防本部は、昭和36年に発足以後、昭和61年までに4隊の救急隊を配備していましたが、新名神高速道路川西インターチェンジの共用開始、また、増え続ける救急需要に対応するため、平成29年7月1日から北消防署清和台出張所に救急隊1隊を増隊しました。

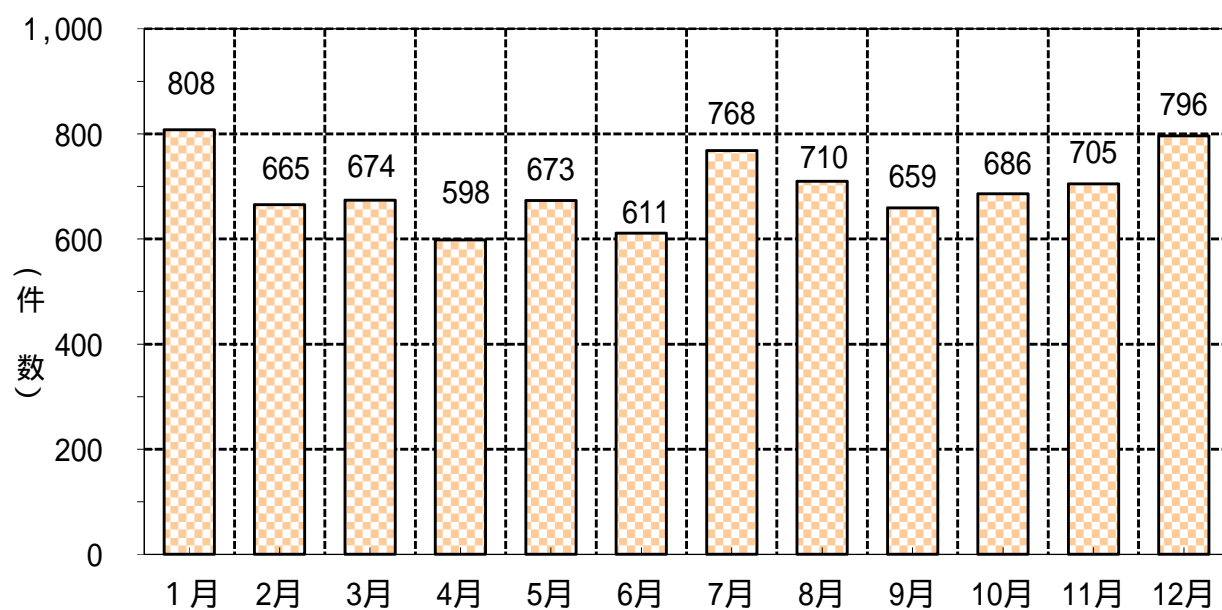


1. 救急出場概要

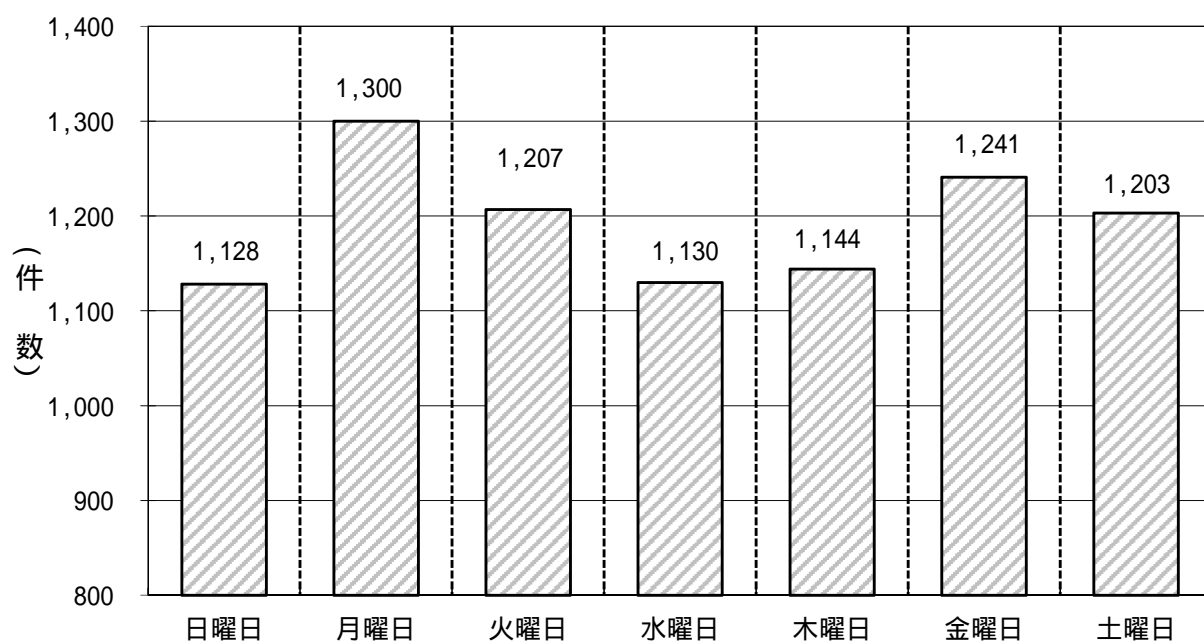
区分				署別	合計	南署	北署	多田	清和台	
救 急 件 数	火災			災	7	6		1		
	自然災害			害						
	水難事故			故	2	2				
	交通事故			故	651	359	114	131	47	
	労働災害			害	51	24	11	12	4	
	運動競技			技	26	19	4	3		
	一般負傷			傷	1,432	747	256	313	116	
	加害			害	32	20	5	5	2	
	自損行為			為	75	34	13	17	11	
	急病			病	5,460	2,844	976	1,151	489	
	その他	転院搬送			送	528	246	131	128	23
		医師搬送			送					
		資器材輸送			送					
		その他			他	89	55	15	16	3
	合計				8,353	4,356	1,525	1,777	695	
搬送人員				7,689	3,989	1,432	1,623	645		
1日当たりの平均救急出場件数				22.9	11.9	4.2	4.9	3.8		



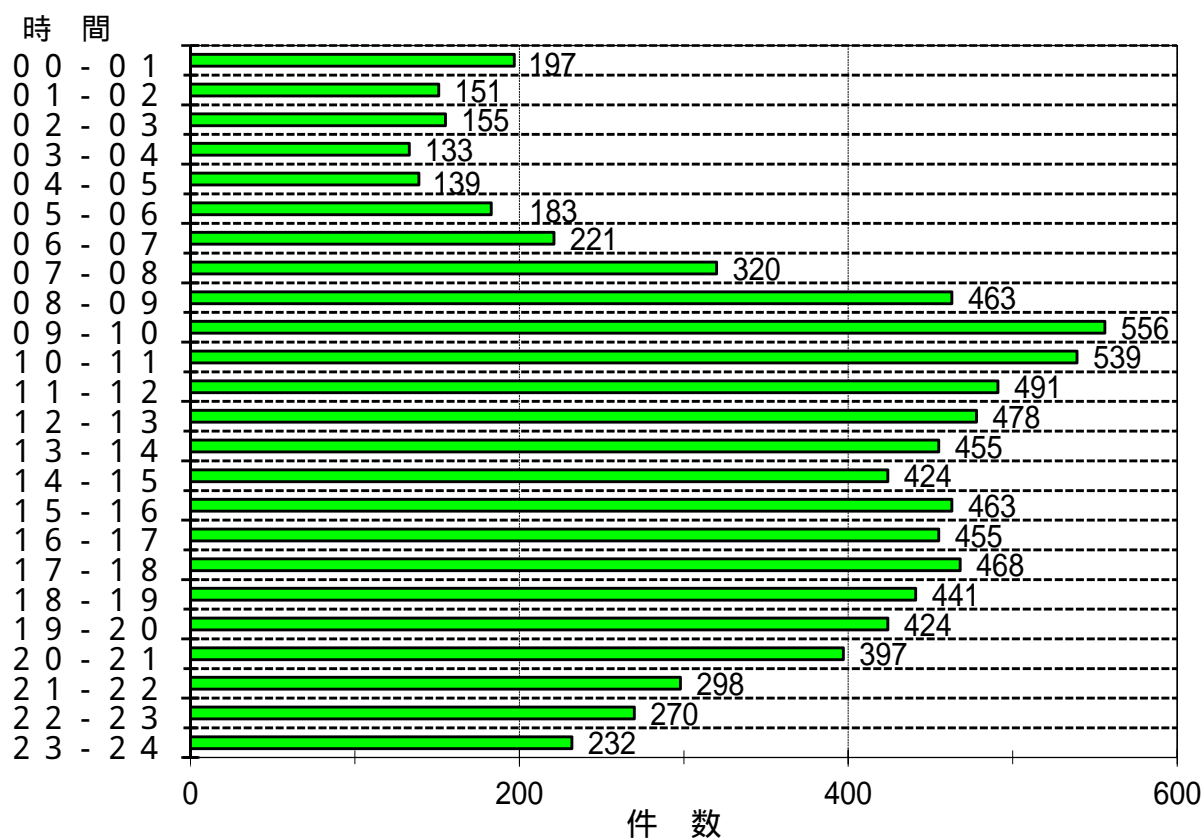
2．月別救急出場件数



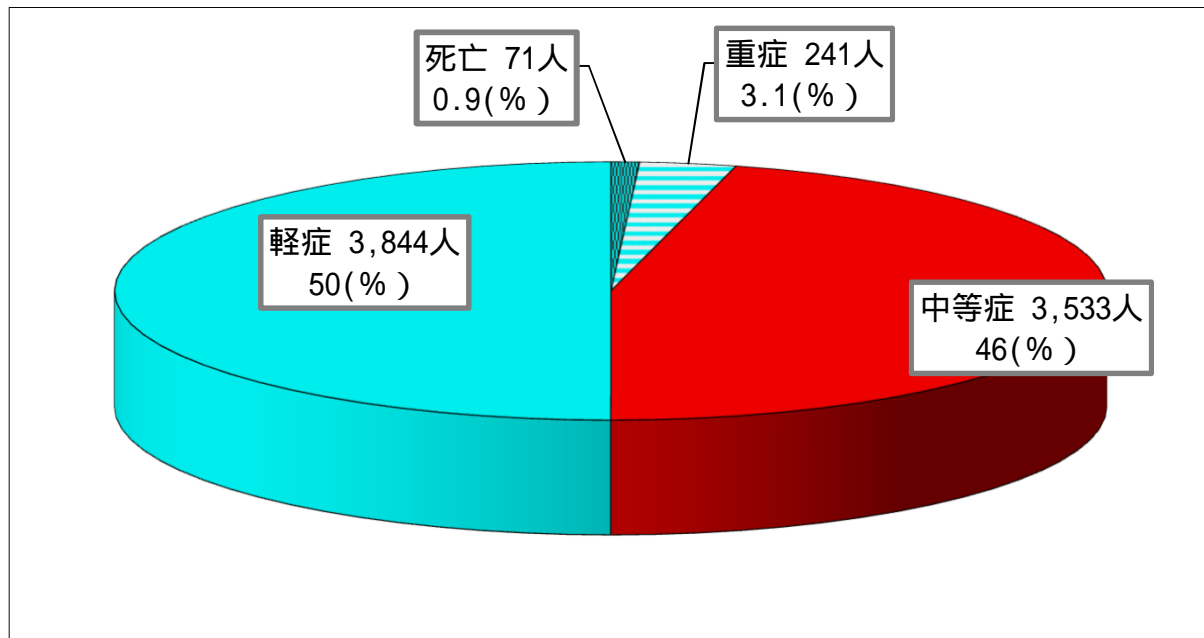
3．曜日別救急出場件数



4 . 時間別救急出場件数

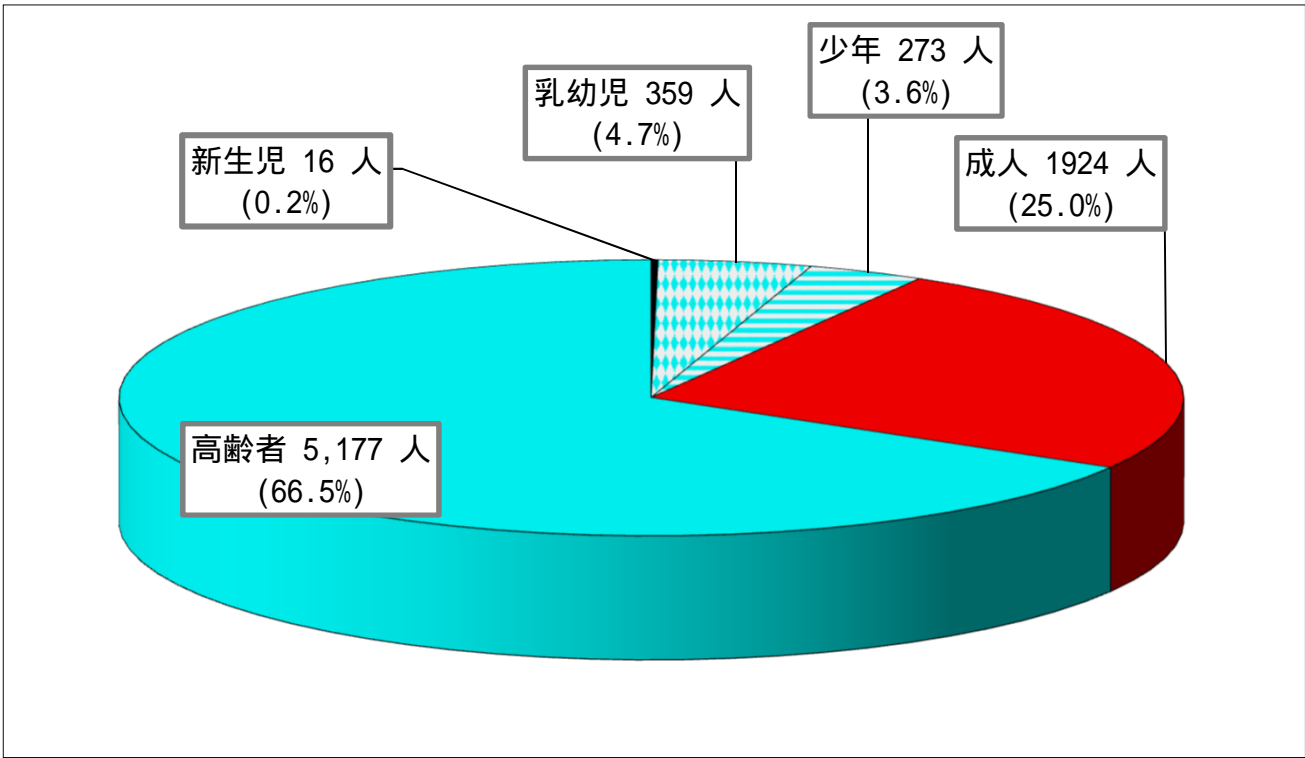


5 . 傷病程度別搬送人員



- 死亡・・・初診時において、死亡が確認されたもの
- 重症・・・傷病の程度が3週間以上の入院加療を必要とするもの
- 中等症・・・傷病の程度が入院を必要とするもので重症に至らないもの
- 軽症・・・傷病の程度が入院を必要としないもの

6 . 年齢区分別搬送人員



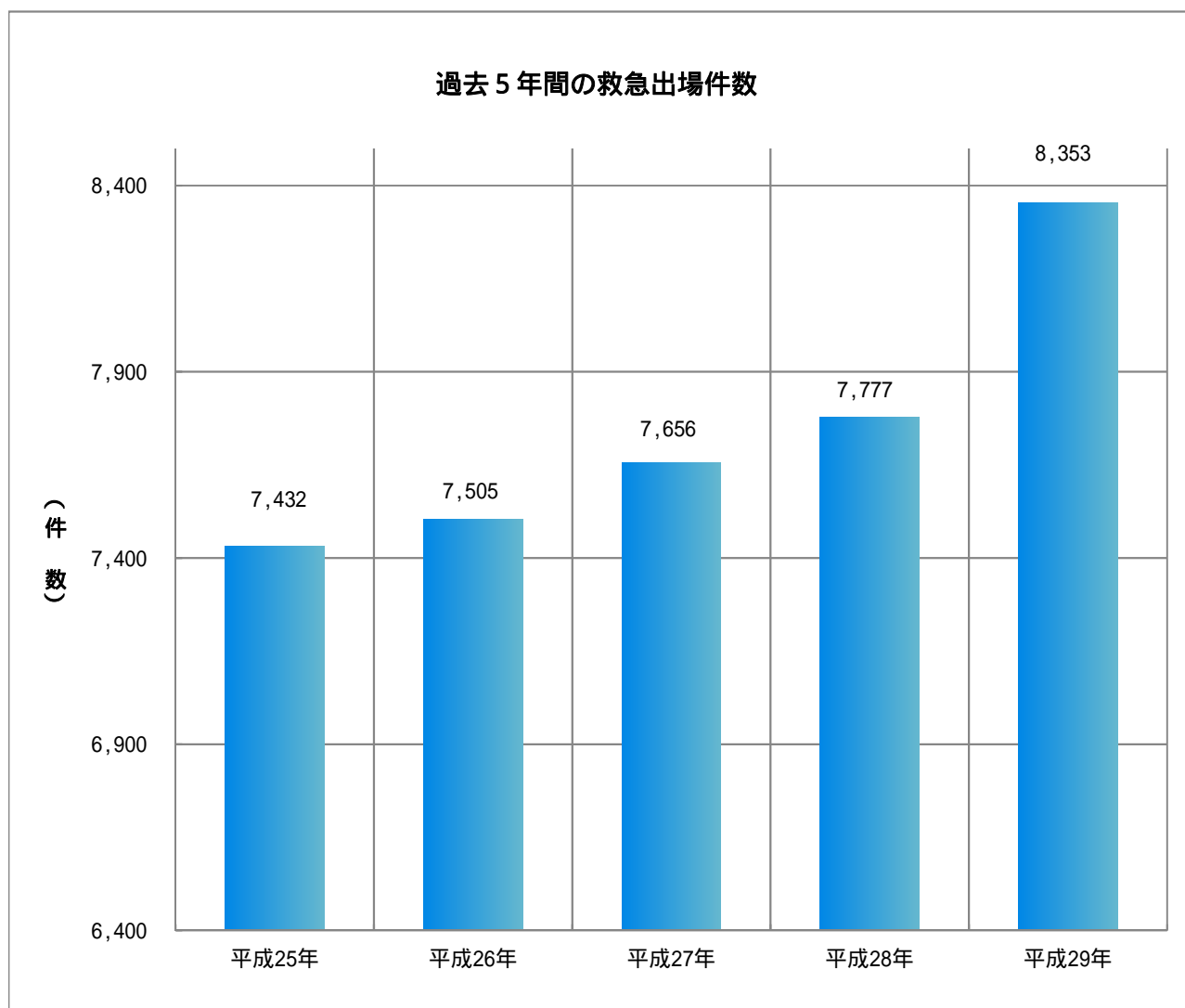
新生児……生後 2 8 日未満の者
 乳幼児……生後 2 8 日以上満 7 歳未満の者
 少年……満 7 歳以上満 1 8 歳未満の者
 成人……満 1 8 歳以上満 6 5 歳未満の者
 高齡者……満 6 5 歳以上の者

7 . 他市町応援救急出場件数

	応 援 数	被 応 援 数
宝 塚 市	19	47
伊 丹 市		3
猪 名 川 町	67	48
池 田 市	38	13
豊 中 市	1	
箕 面 市	1	
豊 能 町	3	
能 勢 町	4	2
合 計	133	113

8 . 過去 5 年間の救急出場件数

事故種別 \ 年別		平成25年	平成26年	平成27年	平成28年	平成29年
火	災	5	11	6	7	7
自 然	災 害		5			
水 難	事 故	1	1			2
交 通	事 故	657	676	630	589	651
労 働	災 害	43	43	58	47	51
運 動	競 技	25	31	32	29	26
一 般	負 傷	1,330	1,372	1,355	1,317	1,432
加	害	37	45	35	21	32
自 損	行 為	69	81	78	52	75
急	病	4,654	4,680	4,908	5,140	5,460
そ の 他	転 院 搬 送	503	462	456	476	528
	医 師 搬 送					
	資 器 材 輸 送					
	そ の 他	108	98	98	99	89
合 計		7,432	7,505	7,656	7,777	8,353



救 助

昨年に比べ 5 件の増加

平成 29 年中の救助出場は、119 件で平成 28 年と比べ 5 件の増加となり、救助人員は 58 人で平成 28 年と比べ 6 人の増加となっています。

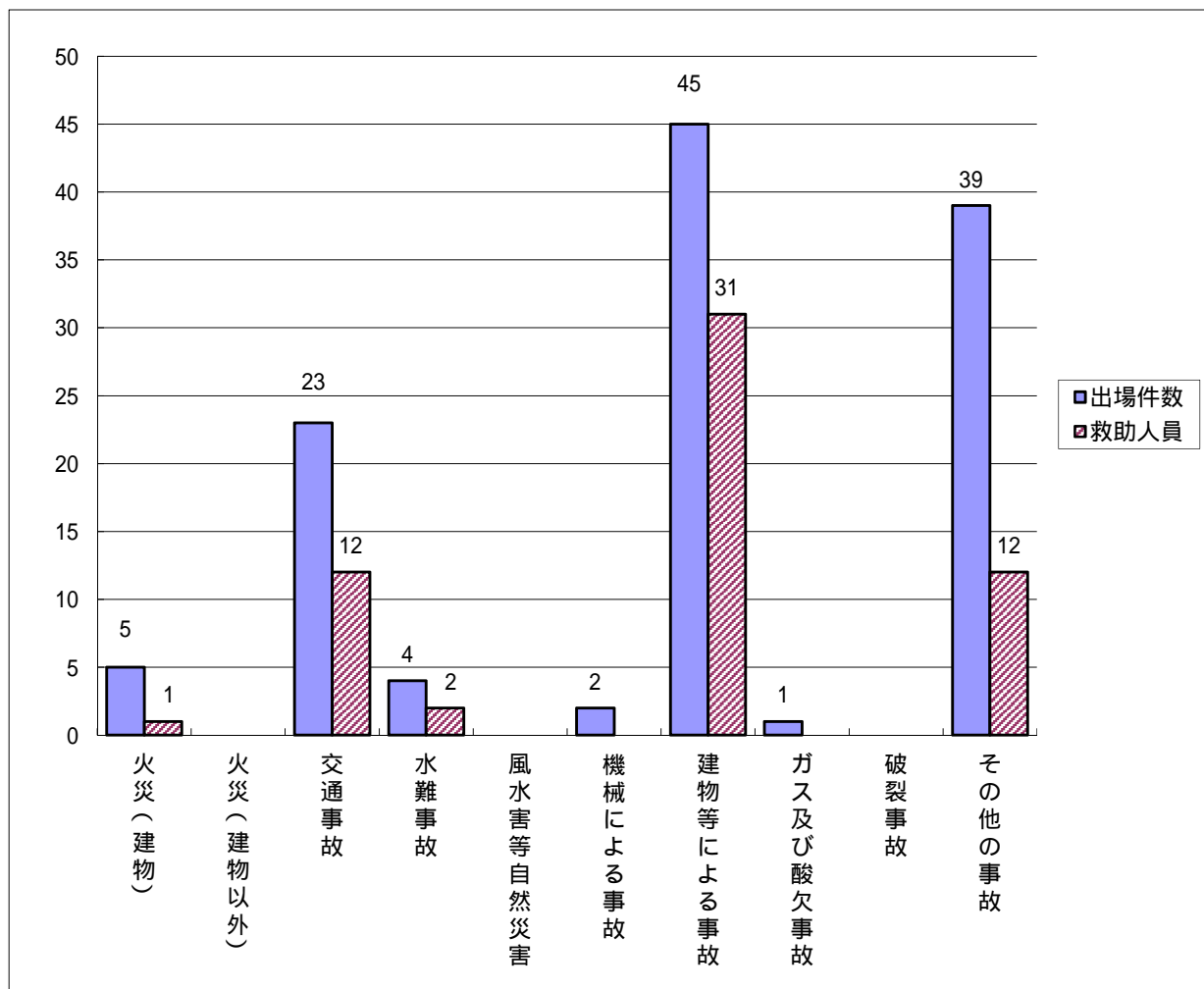
救助出場の事故種別の内訳は、建物火災が 5 件、建物等による事故が 45 件、交通事故が 23 件、機械による事故が 2 件、ガス及び酸欠事故が 1 件、水難事故が 4 件、その他の事故が 39 件となっています。



1. 救助出場概要

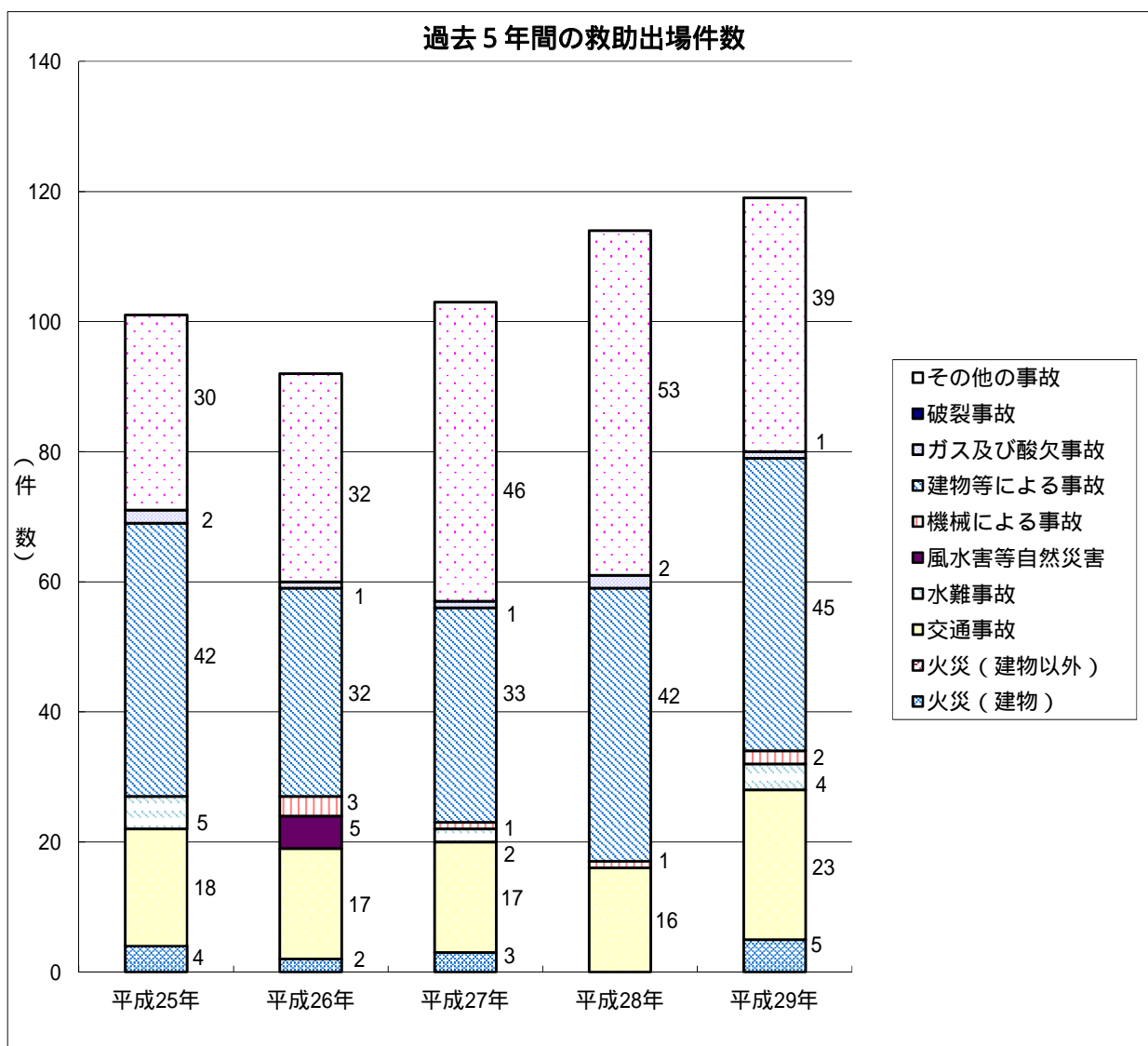
事故種別		出 場 件 数			活 動 件 数			救 助 人 員		
		計	南署	北署	計	南署	北署	計	南署	北署
火 災	建 物	5	2	3	5	2	3	1		1
	建 物 以 外									
交 通 事 故		23	9	14	11	6	5	12	6	6
水 難 事 故		4	4		2	2		2	2	
風 水 害 等 自 然 災 害										
機 械 に よ る 事 故		2	2							
建 物 等 に よ る 事 故		45	33	12	39	30	9	31	24	7
ガ ス 及 び 酸 欠 事 故		1		1						
破 裂 事 故										
そ の 他 の 事 故		39	18	21	13	1	12	12	1	11
合 計		119	68	51	70	41	29	58	33	25

救助出場件数及び救助人員



2. 過去5年間の救助出場件数

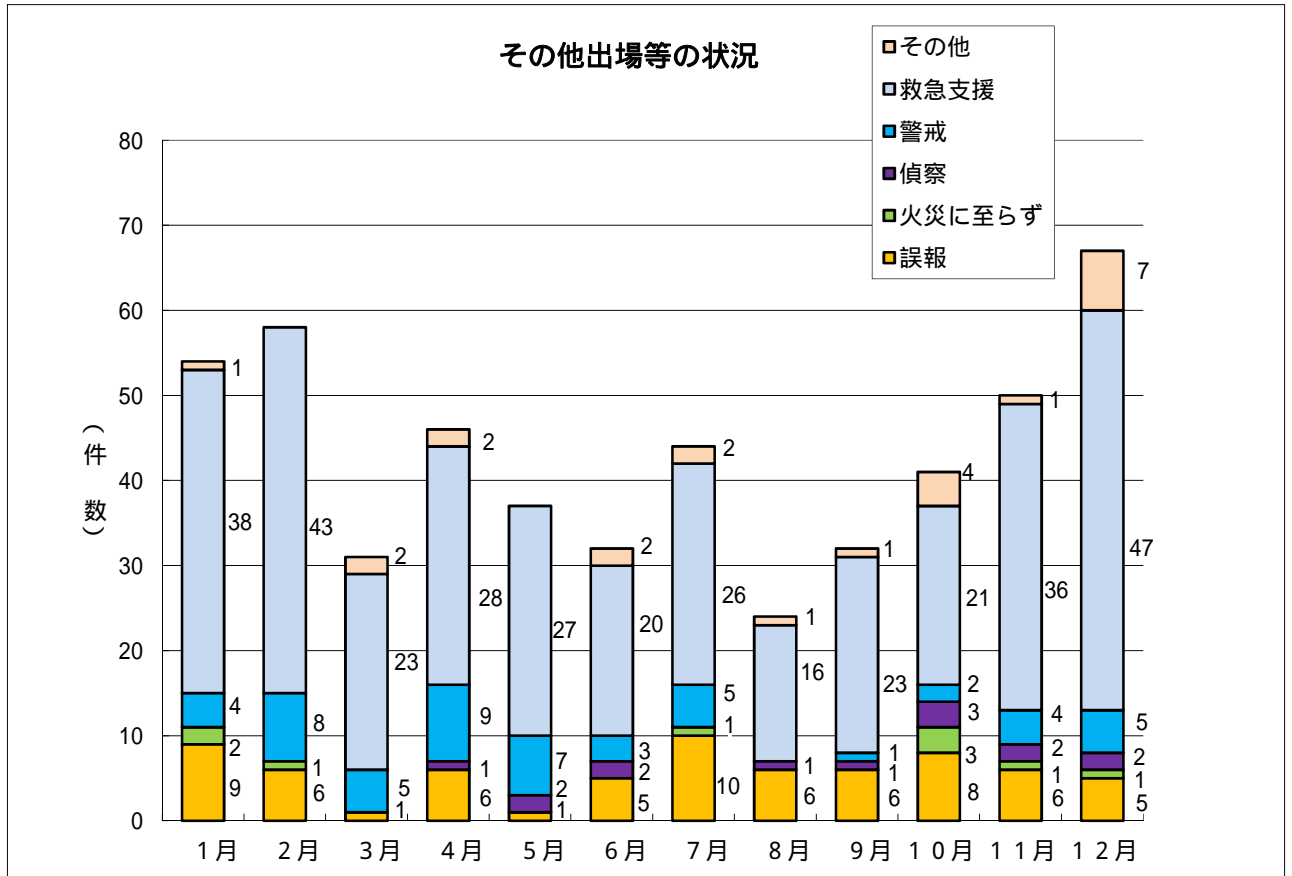
事故種別		年別	平成25年	平成26年	平成27年	平成28年	平成29年
火災	建物		4	2	3		5
	建物以外						
交通事故			18	17	17	16	23
水難事故			5		2		4
風水害等自然災害				5			
機械による事故				3	1	1	2
建物等による事故			42	32	33	42	45
ガス及び酸欠事故			2	1	1	2	1
破裂事故							
その他の事故			30	32	46	53	39
合 計			101	92	103	114	119



その他の出場状況

1. その他出場等の状況

区分 月別	そ の 他 出 場								水防 出場
	合 計	誤 報	虚 報	火災に 至らず	偵 察	警 戒	救 急 支援	その他	
1 月	54	9		2		4	38	1	
2 月	58	6		1		8	43		
3 月	31	1				5	23	2	
4 月	46	6			1	9	28	2	3
5 月	37	1			2	7	27		
6 月	32	5			2	3	20	2	
7 月	44	10		1		5	26	2	1
8 月	24	6			1		16	1	1
9 月	32	6			1	1	23	1	3
10 月	41	8		3	3	2	21	4	16
11 月	50	6		1	2	4	36	1	
12 月	67	5		1	2	5	47	7	
合 計	516	69	0	9	14	53	348	23	24



２．調査・訓練・広報活動状況

項目 \ 月別	数	1月	2月	3月	4月	5月	6月	7月	8月	9月	10月	11月	12月
総数	5,989	373	545	616	421	447	422	449	475	526	625	674	416
風水害等の災害	24				3			1	1	3	16		
消防訓練	725	48	30	45	97	67	57	51	69	51	85	65	60
救急訓練	435	30	18	23	20	33	44	43	39	51	58	38	38
救助訓練	989	79	67	34	83	121	109	116	98	81	59	73	69
その他の訓練	351	46	28	20	44	47	18	32	31	33	22	12	18
各種研修	496	67	27	22	28	44	32	51	49	60	45	28	43
他市派遣訓練	2											1	1
広報活動	649	1	236	40		1	3	6		64	213	73	12
防火指導	13	2		4	3						1	2	1
防火立看板設置	45		23									22	
消防対象物消防訓練指導	219	7	9	27	10	11	21	10	9	17	28	37	33
幼年消防クラブ結成式・引継ぎ式	17				4	6	7						
自主防災会訓練指導	13	2	1	3						1	2	4	
救急法指導	52	1	5	5	2	4	12	8		2	7	4	2
応急手当普及啓発活動	22	1	4	2	2	1	3	2	2	2	1	1	1
水利調査	254	16	16	16	24	23	21	23	32	23	16	22	22
地理調査	205	8	13	10	35	15	17	9	41	27	11	8	11
はしご車着梯実態調査	18	2	1	11			4						
防火対象物実態調査	108		1	2	14			43	47			1	
住宅防火診断	650			310			30		25	59		226	
その他の警防調査等	26		1	5	2		1			9	2	5	1
警戒活動	73					24	4		1	4	6		34
広聴事務処理	81	9	7	6	2	10	7	10	6	7	12	2	3
その他出場	516	54	58	31	46	37	32	44	24	32	41	50	67
上記以外の調査・事務処理等	6				2	3			1				

３．届出書処理状況

項目 \ 月別	総数	1月	2月	3月	4月	5月	6月	7月	8月	9月	10月	11月	12月
総数	741	73	69	65	30	34	61	49	45	71	49	78	117
火煙上昇届（届出書）	23	5	3	3				1		3			8
火煙上昇届（電話）	338	37	29	29	13	17	18	10	16	18	26	46	79
水道断・減水届出書	34	1	11		2	2	2	2	7	4	1	1	1
道路工事届出書	346	30	26	33	15	15	41	36	22	46	22	31	29

気 象

1. 気象状況

月別 区分		1月	2月	3月	4月	5月	6月	7月	8月	9月	10月	11月	12月	合計 又は 平均
気温 ()	平均気温	4.3	4.8	7.5	14.5	20.0	21.9	28.1	28.5	23.1	17.7	10.5	5.1	15.5
	最高気温	13.2	15.5	18.8	25.7	30.3	32.6	36.6	37.1	32.5	29.0	22.1	14.5	
	最低気温	-3.0	-2.0	-1.9	1.7	7.7	11.2	20.9	20.7	13.3	5.9	1.3	-2.1	
湿度 (%)	平均湿度	74.4	71.8	65.5	65.7	62.4	65.8	75.6	70.3	72.1	79.2	76.5	71.9	70.9
	最高湿度	95.8	95.5	93.6	96.6	95.5	95.0	95.5	94.7	95.0	96.1	96.1	95.8	
	最低湿度	32.2	34.1	16.1	22.2	18.0	16.6	39.9	23.0	29.1	26.6	30.5	36.3	
雨量 (mm)	降雨日数	8	7	5	9	8	11	11	5	11	18	7	5	105
	最高降雨	21.5	24.0	23.5	102.0	27.5	63.0	26.0	37.0	62.0	68.0	14.5	26.0	
	総降雨量	36.0	47.5	37.5	155.5	54.0	178.5	134.0	76.0	175.5	267.5	46.0	32.0	1,240.0
風速 (m/s)	平均風速	2.6	2.9	2.9	2.6	2.4	2.4	2.0	2.5	2.5	2.9	2.4	2.1	2.5
	最高風速	8.8	10.0	10.8	9.1	8.6	11.0	7.0	9.8	10.5	17.7	9.9	8.7	
風 向 頻 度 (%)	北	28.6	24.2	26.0	20.8	16.1	23.5	14.7	20.2	25.7	28.3	30.4	34.7	24.4
	北北東	22.6	17.1	18.9	16.9	20.1	18.1	16.8	16.7	23.8	21.4	25.3	14.2	19.3
	北東	5.0	4.3	4.1	4.8	7.1	6.0	7.6	9.0	10.1	10.7	5.6	2.2	6.4
	東北東	1.1	0.9	1.3	1.7	2.7	2.1	2.4	3.5	3.1	3.0	1.2	0.8	2.0
	東	0.5	0.6	0.6	1.1	2.1	1.7	2.1	2.6	1.7	1.3	0.3	0.4	1.3
	東南東	0.2	1.0	1.5	2.6	2.0	2.7	3.0	1.9	2.1	2.0	0.4	0.4	1.7
	南東	0.8	0.9	2.0	3.9	3.1	3.5	2.6	1.6	2.7	2.2	1.2	0.6	2.1
	南南東	1.6	2.8	3.7	7.6	7.1	4.5	4.2	2.6	3.3	1.7	3.1	1.7	3.7
	南	1.9	3.7	4.6	8.4	10.2	6.5	9.3	6.0	3.4	1.6	3.1	2.2	5.1
	南南西	1.3	2.6	3.4	7.7	9.2	6.8	14.2	6.5	3.0	1.1	2.2	2.0	5.0
	南西	1.1	2.4	2.7	4.4	4.0	3.6	10.7	6.1	2.0	0.6	2.3	3.0	3.6
	西南西	1.9	1.7	1.9	1.9	1.4	1.0	1.6	2.5	1.1	0.3	1.9	6.2	2.0
	西	3.6	2.3	1.4	1.7	1.7	0.9	1.2	2.6	1.3	0.6	2.3	4.7	2.0
	西北西	5.6	4.0	1.5	1.8	2.0	1.4	1.1	2.1	1.0	1.0	1.8	5.2	2.4
	北西	6.7	8.2	5.2	2.6	2.9	3.4	2.4	3.2	2.4	2.7	3.6	7.7	4.3
	北北西	16.7	22.5	20.4	11.1	7.4	13.5	5.2	12.0	12.5	20.7	14.7	13.5	14.2
	静穏	0.8	0.8	0.8	1.0	0.9	0.8	0.9	0.9	0.8	0.8	0.6	0.5	0.8

2. 気象情報等発令状況

種別 \ 月別	1月	2月	3月	4月	5月	6月	7月	8月	9月	10月	11月	12月	合計
乾 燥 注 意 報	3	3	6	4	4	2			2	1	4	4	33
強 風 注 意 報	6	5	6	7	2	2	1	3	6	6	5	8	57
波 浪 注 意 報													
濃 霧 注 意 報	1			1	1						2		5
大 雨 注 意 報				1	2	3	9	5	5	3			28
洪 水 注 意 報				1	2	3	7	5	5	2			25
雷 注 意 報	7	6	5	5	6	6	16	14	6	4	2	4	81
霜 注 意 報			11	2									13
低 温 注 意 報	1												1
風 雪 注 意 報	3	1										1	5
大 雪 注 意 報													
着 雪 注 意 報													
大 雨 警 報								1	1	1			3
洪 水 警 報								2	2	1			5
暴 風 警 報				1				1	1	1			4
火 災 気 象 通 報	9	7	7	4	2	1		1	5	1	8	13	58
府 県 気 象 情 報	44	47	14	17	21	28	105	90	43	30	16	15	470
土砂災害警戒情報								1		1			2
河 川 洪 水 情 報													
気 象 情 報													
大 雨 情 報						6							6
台 風 情 報							5	5	13	13			36
津 波 情 報													
竜 巻 情 報					1	7	16	13	7	4			48
高 温 情 報							14	16					30
合 計	74	69	49	43	41	58	173	157	96	68	37	45	910

消 防 指 令

消防本部では、消防緊急情報システムを平成８年度に整備し、平成９年４月１日から運用を開始しています。

川西市及び猪名川町の１市１町は、消防緊急情報システムの一部を改修して、平成１９年１０月１日から通信指令業務の共同運用を開始し、「川西市及び猪名川町消防指令センター（川西市消防本部内）」として運用を開始しました。

システム老朽化に伴う消防緊急情報システムの更新を迎えること、消防力を効率的に運用することを目的として、新たに宝塚市が加わり、川西市及び猪名川町の２市１町は、平成２３年４月１日から消防通信指令事務の共同運用を開始しています。

これにより、２市１町からの１１９番通報は「宝塚市・川西市・猪名川町消防指令センター（宝塚市消防本部内）」で全て受信しています。

１．１１９番着信回数

区分 月別	火 災		救 急	救 助	その他の		問い合わせ		いたずら	まちがい	その他	合 計
	事後 通知				災害	救急 支援	病院 照会					
１月	3	0	750	2	26	20	154	97	1	26	109	1,071
２月	6	0	588	8	32	28	96	54	1	20	126	877
３月	4	0	614	6	22	19	105	63	2	36	146	935
４月	4	1	528	11	20	15	107	50	1	35	127	833
５月	15	0	605	4	24	17	127	57	1	38	135	949
６月	1	0	558	6	17	10	111	61	1	42	173	909
７月	4	0	684	2	20	15	120	60	0	58	145	1,033
８月	2	0	636	4	9	6	117	64	0	44	141	953
９月	1	0	606	6	23	14	116	65	1	50	148	951
１０月	8	0	616	5	24	8	117	55	2	43	164	979
１１月	2	0	631	5	22	15	106	66	1	45	189	1,001
１２月	6	1	680	3	48	36	115	75	0	42	173	1,067
合 計	56	2	7,496	62	287	203	1,391	767	11	479	1,776	11,558



２．電話別１１９番着信状況

区分 種別	火 災		救 急	救 助	その他の災害		問い合わせ		いたずら	まちがい	その他	合 計
	事後 通知				救急 支援		病院 紹介					
NTT固定	7	1	1,552	6	71	49	216	84	5	105	935	2,897
携 帯	32		2,741	46	116	74	694	396	6	274	456	4,365
I P	17	1	3,203	10	100	80	481	287		100	385	4,296
合 計	56	2	7,496	62	287	203	1,391	767	11	479	1,776	11,558

３．テレホンガイド利用状況

区分 月別	1 月	2 月	3 月	4 月	5 月	6 月	7 月	8 月	9 月	1 0 月	1 1 月	1 2 月	合計
災害情報	393	433	351	543	383	256	351	325	193	418	362	407	4,415
医療情報	269	152	187	152	186	180	148	202	146	146	137	249	2,154
総着信数	662	585	538	695	569	436	499	527	339	564	499	656	6,569
1 日平均	21.4	20.2	17.4	23.2	18.4	14.5	16.1	17.0	11.3	18.2	16.6	21.2	18.0

消 防 施 設

あらゆる災害や事故などに備えて、消防署および出張所は、消防車両や消防用機器の設置、整備に努めています。また、市民が安全で快適に暮らすことができる街づくりをめざして、きめ細かな消防体制の充実を進めています。

１．消防水利の現況

区分		公私別	総計	公設	私設
消 火 栓	75mm以上100mm未満		855	855	
	100mm以上125mm未満		519	519	
	125mm以上150mm未満		1	1	
	150mm以上200mm未満		725	725	
	200mm以上250mm未満		94	94	
	250mm以上		39	39	
	合 計		2,233	2,233	
防 火 水 槽	40m³以上 60m³未満		597	383	214
	60m³以上100m³未満		43	9	34
	100m³以上		12	4	8
	合 計		652	396	256
プ ー ル			32	25	7
指 定 消 防 水 利			7		7

２．消防車両等配置状況

車両別 所属別		普通ポンプ自動車	水槽付ポンプ車	はしご車 35m級	化学車	救助工作車	救急車	指揮車	積載車	人員搬送車	支援車	小型動力ポンプ	消防活動二輪車	その他	
														四輪	二輪
総 数		5(1)	3	1	1	2	5(1)	2	2	1	1	3	1	14	1
本 部		(1)					(1)			1	1			8	
南署	本 署	1	1	1		1	2	1	1			1		2	
	久 代	1			1									1	
北署	本 署	1	1				1	1	1			1	1	1	
	清和台	1				1	1							1	1
	多 田	1	1				1					1		1	

() は予備車

3. 消防用機器配置状況

<div> <div>種別</div> <div>所属</div> </div>		総 数	南消防署		北消防署			本 部
			本 署	久 代 出 張 所	本 署	清 和 台 出 張 所	多 田 出 張 所	
消火用機器等	放水銃	1						1
	ラインプロポーションナー	7	2	2	2		1	
	高発泡器							
	ジェットシューター	20	3		13	4		
	積載はしご	15	5	3	2	3	3	
	送排風機	3	2		1	1		
	耐熱服	4		2		2		
	耐電服	6	4			2		
	化学防護服（防毒衣含む）	35	10	4	7	7	7	
救急用機器等	人工そ生器	52	15	2	14	8	13	
	自動吸引器	6	2		2	1	1	
	血圧計	26	9	1	7	3	6	
	喉頭鏡	22	8	1	5	3	5	
	自動体外式除細動器	20	6	1	4	4	3	2
	自動式心マッサージ器	1					1	
	患者監視装置	6	2		1	2	1	
陸上救助用機器等	エンジンカッター	4	1		1	1	1	
	救命索発射銃	2	1			1		
	緩降機	1				1		
	可搬式ウインチ	2	1			1		
	救助マット	1				1		
	油圧式救助器	3	1			2		
	ロープ登はん器	11	6			5		
	空気呼吸器	46	18	6	6	9	7	
	予備ボンベ	69	18	6	11	21	13	
	酸素呼吸器	4				4		
	エアージャッキ	2	1			1		
	油圧切断機	2	1			1		
	油圧スプレッダー	2	1			1		
	空気鋸	2	1			1		
	エアカッター	2	1			1		
	防毒マスク	31	10		8	10	3	

種別 \ 所属		総 数	南消防署		北消防署			本 部
			本 署	久代出張所	本 署	清和台出張所	多田出張所	
陸上救助用機器等	マイティーツール	3	1		1	1		
	立坑内救助器具	2	1			1		
	ワイヤーはしご	2	1			1		
	ガス溶断機	2	1			1		
	バスケット担架	3	2			1		
	ハンマードリル	2	1			1		
	削岩機	1				1		
	救助用縛帯	6	3			3		
水上救助用機器等	救命ボート	2	1		1			
	救命胴衣	42	15	4	13	6	4	
	救命浮環	9	2		5	1	1	
	船外機	2	1		1			
	潜水器具	10	4		6			
測定機器 検査器	ガス測定器	8	2	1	1	3	1	
	放射線測定器	14				8		6
消火救助用機器等	チェンソー	3	1		1	1		
	発動機付発電機	16	6	2	4	2	2	
	投光器	17	6	2	4	2	2	
	防災工器具	5	1	1	1	1	1	
	オイルフェンス	1					1	
訓練用資器材	蘇生訓練用人形（成人）	32	8		7	4	7	6
	蘇生訓練用人形（小児）	9	1		2	1	2	3
	蘇生訓練用人形（乳児）	9	2		1	1		5
	AEDトレーナー	20	3		2	2	3	10
	気管挿管訓練人形	7	2		2	1	1	1
	静脈採血注射モデル	1						1
	分娩介助モデルセット	1						1
高度救助用資器材	画像探索機 型	1				1		
	画像探索機 型	1				1		
	地中音響探知機	1				1		
	熱画像直視装置	3	1		1	1		
	夜間用暗視装置	1				1		

4. 消防ポンプ車等性能一覧

所属・車種		名称	呼称名	車 名	年式	出 力	主 な 機 装	
							級別	特 記
本 部		救 急 車	川 消 19 号	ト ヨ タ	H22	1 5 1		高規格
		普 通 ポ ン プ 車	川 消 8 号	三 菱	H14	1 1 4	A - 2	
		人 員 搬 送 車	川 消 1 号	日 産	H7	1 5 5		
		支 援 車	本 部 2 号	ダイハツ	H29	6 5		
		指 揮 車 ()	川 消 16 号	日 産	H18	1 4 0		
南 署	本 署	普 通 ポ ン プ 車	川 消 4 号	日 野	H16	1 5 0	A - 2	
		水槽付ポンプ車	川 消 25 号	日 野	H23	2 2 0	A - 2	水 1,500 ^{リットル} CAFS装置
		は し ご 車	川 消 21 号	日 野	H26	2 7 0	3 5 m級	先端屈折式 水路管
		救 助 工 作 車	川 消 23 号	日 野	H17	1 5 0	A - 2	ポンプ付 ウインチ 3t
		積 載 車	川 消 14 号	ト ヨ タ	H19	1 0 0		小型動力ポンプ
		救 急 車	川 消 26 号	ト ヨ タ	H30	1 5 1		高規格
		救 急 車	川 消 15 号	ト ヨ タ	H27	1 5 1		高規格
		指 揮 車	川 消 24 号	ト ヨ タ	H27	1 5 1		
	久 代	普 通 ポ ン プ 車	川 消 22 号	日 野	H18	1 5 0	A - 2	
		化 学 車	川 消 5 号	日 野	H18	2 2 0	A - 2	薬液 300 ^{リットル} 水 1,000 ^{リットル}
北 署	本 署	普 通 ポ ン プ 車	川 消 27 号	日 野	H27	1 5 0	A - 2	水 600 ^{リットル} CAFS装置
		水槽付ポンプ車	川 消 10 号	日 野	H16	2 2 0	A - 2	水 1,500 ^{リットル}
		積 載 車	川 消 7 号	ト ヨ タ	H28	1 5 5		小型動力ポンプ
		救 急 車	川 消 20 号	ト ヨ タ	H28	1 5 1		高規格
		指 揮 車	川 消 17 号	日 産	H19	1 4 0		
		消防活動二輪車	赤 バ イ	ホ ン ダ	H9	2 5		
	清 和 台	普 通 ポ ン プ 車	川 消 2 号	日 野	H29	1 5 0	A - 2	水 600 ^{リットル} CAFS装置
		救 助 工 作 車	川 消 28 号	日 野	H16	2 2 0		クレーン 2.9t ウインチ 5 t
		救 急 車	川 消 11 号	ト ヨ タ	H29	1 5 1		高規格
	多 田	普 通 ポ ン プ 車	川 消 12 号	ト ヨ タ	H22	1 5 0	A - 2	小型動力ポンプ
		水槽付ポンプ車	川 消 13 号	日 野	H30	2 4 0	A - 2	水 1,500 ^{リットル} CAFS装置
		救 急 車	川 消 3 号	ト ヨ タ	H25	1 5 1		高規格

消防団車両