

# 火 災

## 「放火」による火災が11年連続トップ

平成24年中に発生した火災は、平成23年より7件増加し46件となっています。内訳は建物火災33件、車両火災4件及びその他の火災9件で、林野火災は発生していません。

平成23年と比較して建物火災が11件増加し、車両火災は4件増加、林野火災は2件減少、その他の火災は6件減少しました。

出火原因は、「放火」による火災が8件で出火原因のトップとなっており、ついで「こんろ」が6件、「たばこ」が5件、「火あそび」が4件、「ストーブ」、「灯火」が3件と続いています。

建物の焼損床面積は、平成23年より874㎡増加し1,278㎡です。損害額は156,167千円増加の205,173千円で、火災1件あたり約4,460千円、1日あたり約561千円の損害となっています。また、火災による死者は4名、負傷者は8名発生し、火災により48世帯135名が被災しています。



## 1. 火災概要

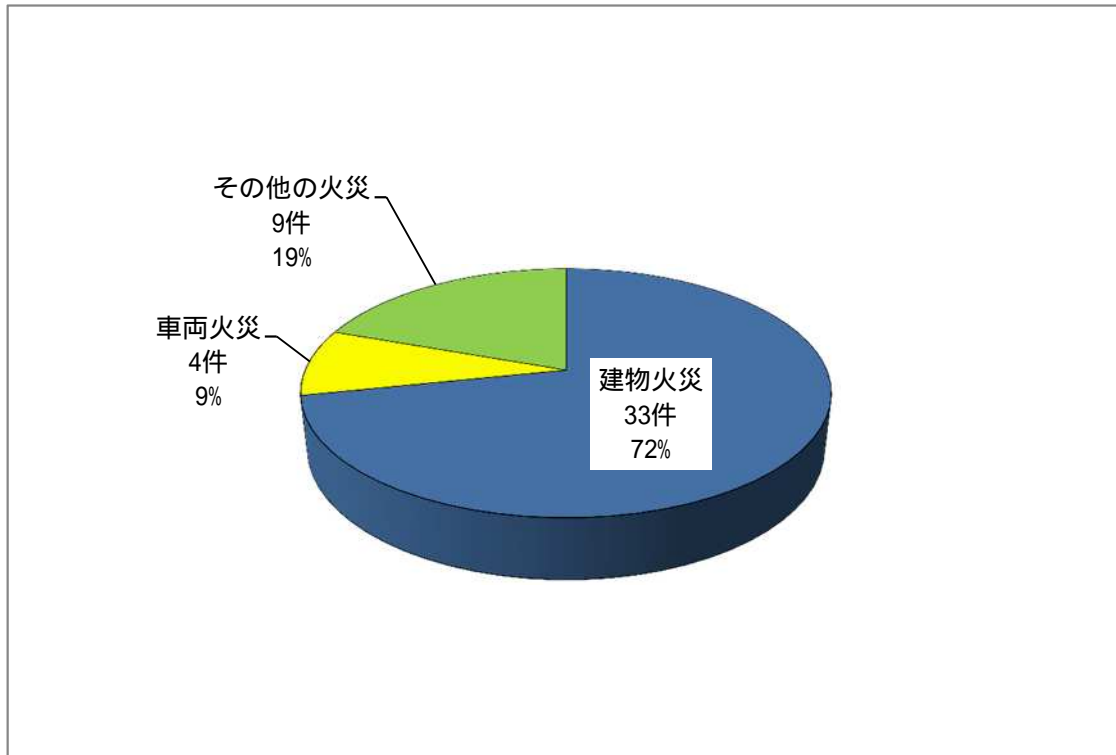
12月末人口 161,048 人

区分		署別		計	南 署	北 署
火災件数	建物火災			33	19	14
	林野火災					
	車両火災			4	3	1
	船舶火災					
	航空機火災					
	その他の火災			9	1	8
	計			46	23	23
損害額 (千円)				205,173	167,608	37,565
焼損棟数	全焼			9	7	2
	半焼			4	2	2
	部分焼			10	6	4
	ぼや			27	20	7
	計			50	35	15
焼損面積	建物	床面積 (m <sup>2</sup> )		1,278	962	316
		表面積 (m <sup>2</sup> )		195	41	154
	林野 (a)					
死傷者数	死者			4	3	1
	負傷者			8	5	3
り災世帯数				48	32	16
り災人員数				135	98	37
1日平均出火件数				0.13		
1日平均損害額(千円)				561		
1日平均建物焼損面積(m <sup>2</sup> )				3.49		
1件当たりの平均損害額(千円)				4,460		
人口10,000人当たりの出火件数				2.86		

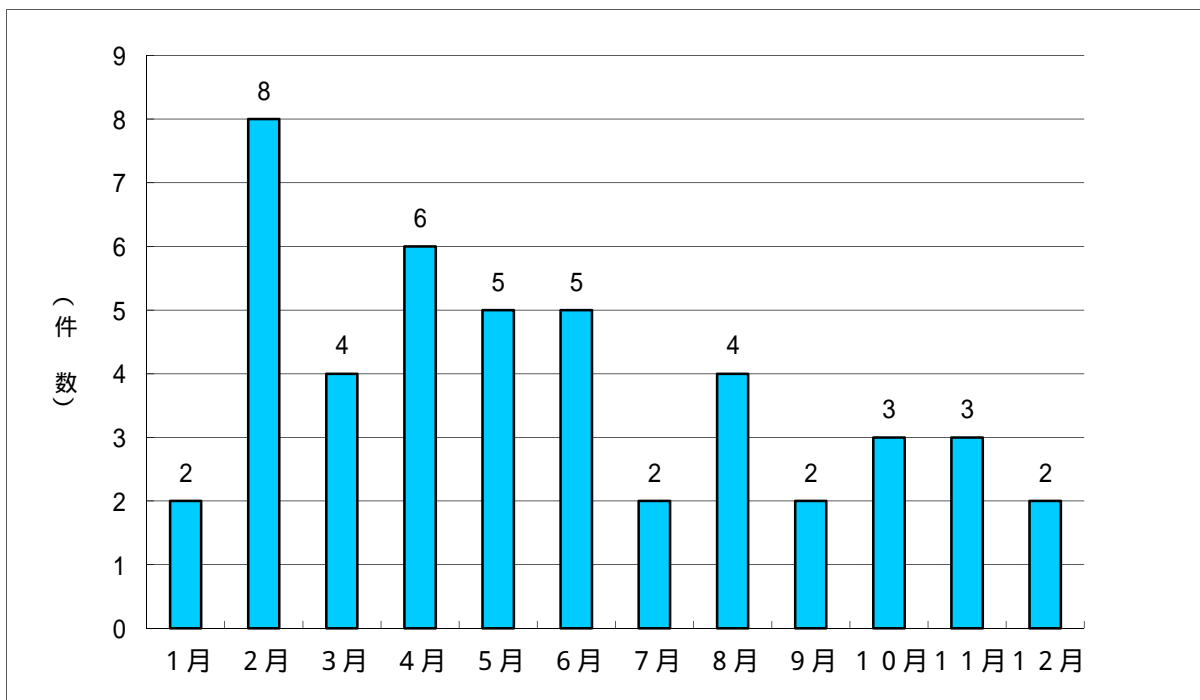
## 2. 他市町応援火災出場件数

	応援数	被応援数
宝塚市	7	9
伊丹市	5	5
猪名川町	7	6
池田市	5	7
計	24	27

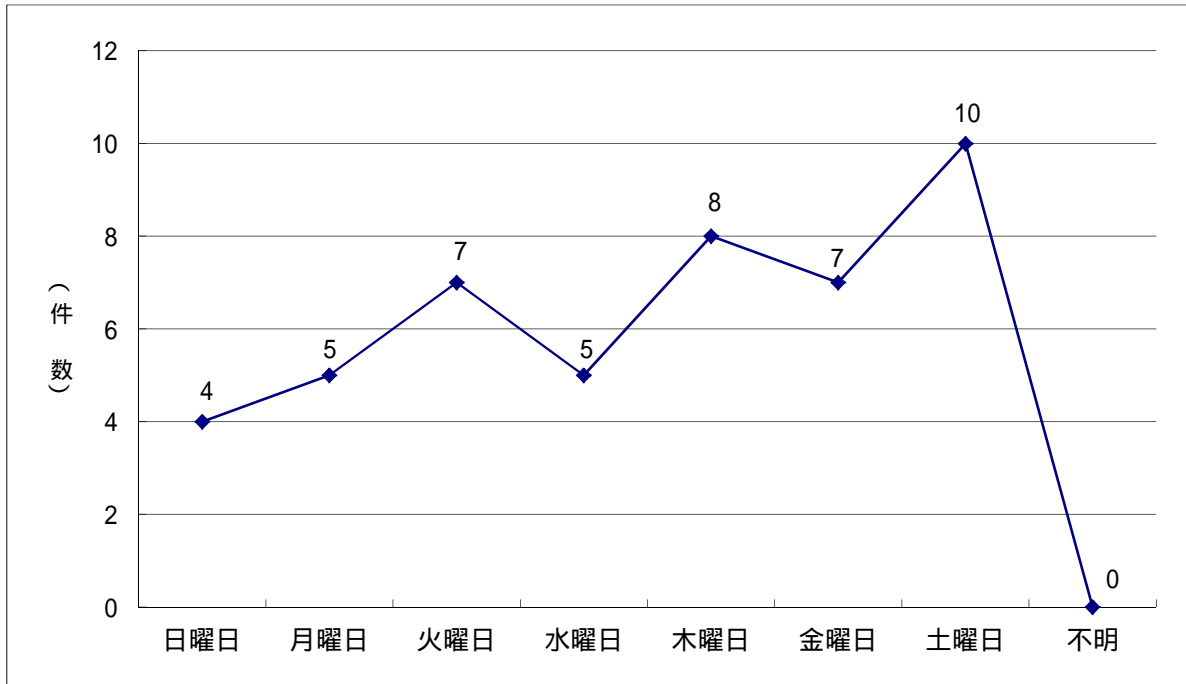
### 3 . 火災発生状況



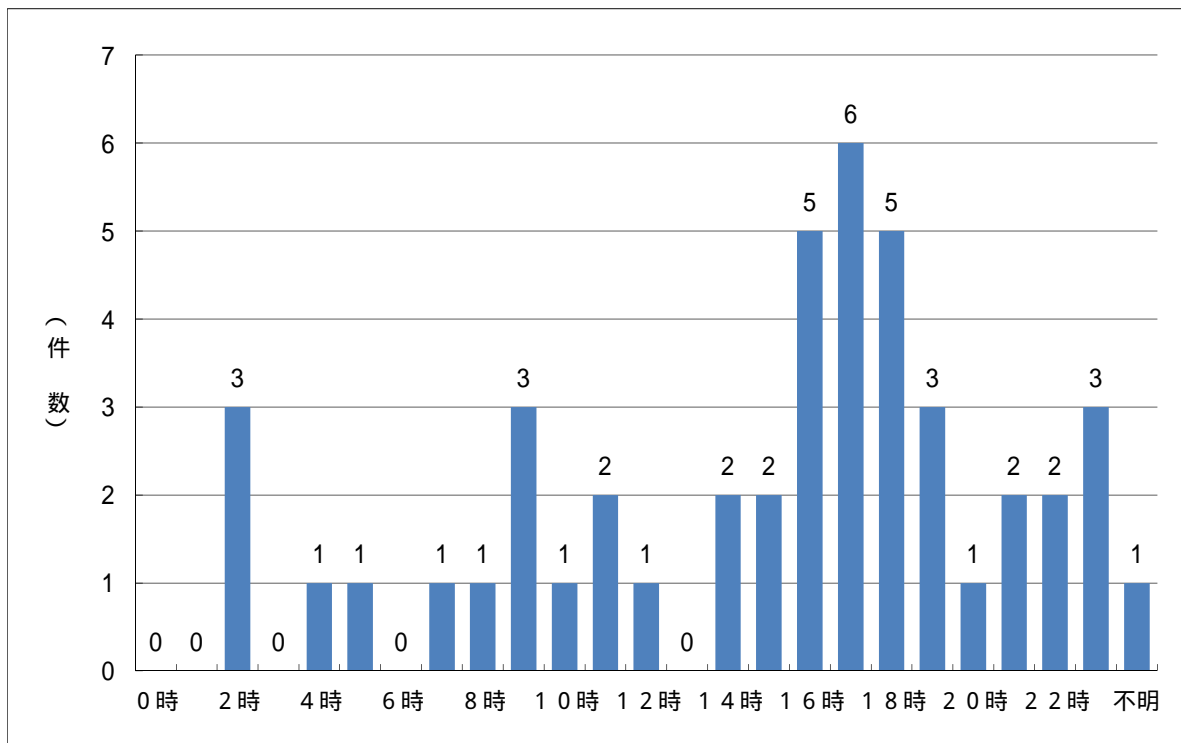
### 4 . 月別火災発生件数



## 5 . 曜日別火災発生件数

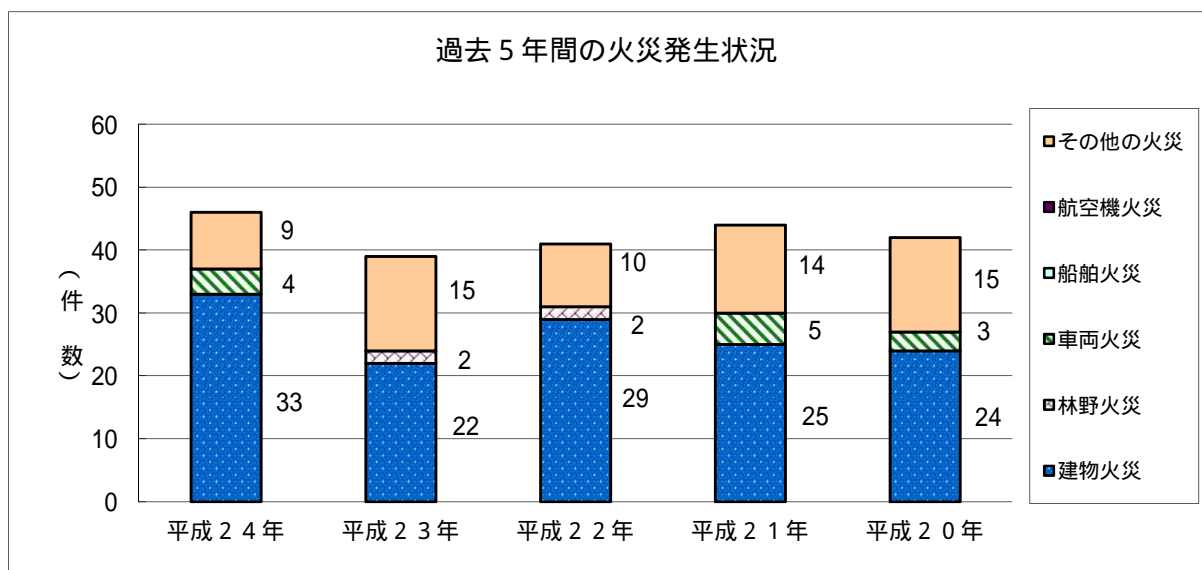


## 6 . 時間別火災発生件数



## 7. 過去5年間の火災発生状況

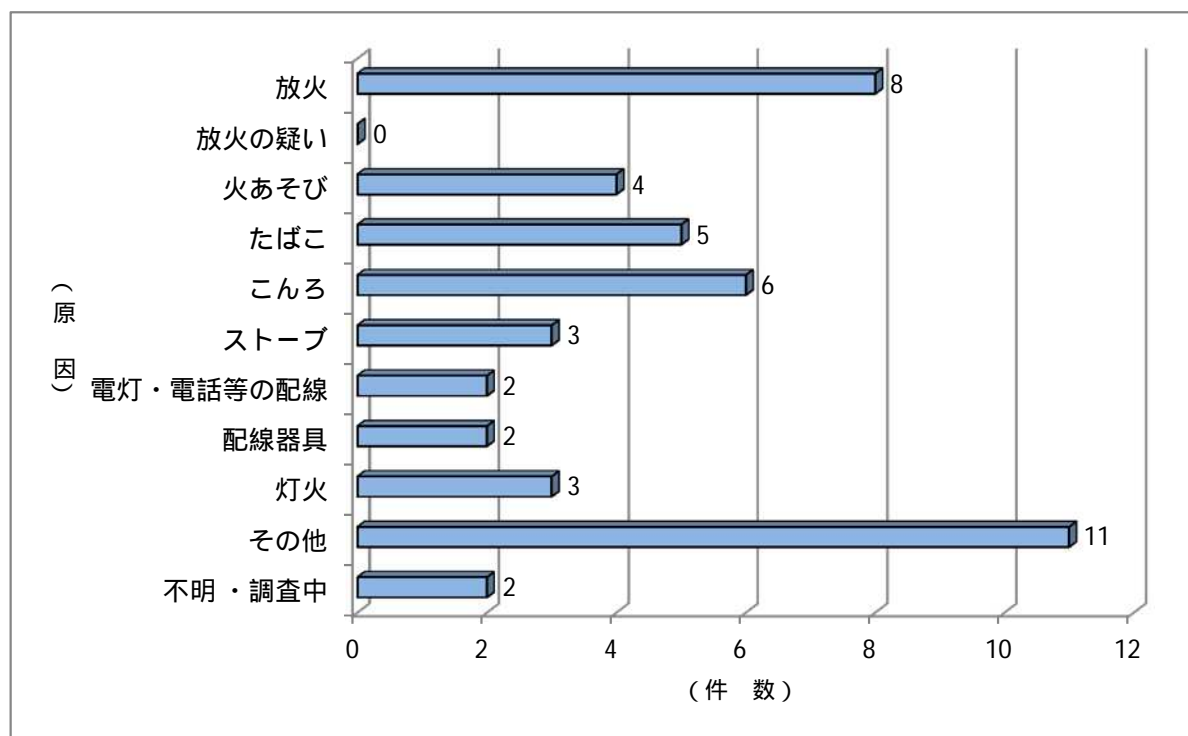
区分		年別	平成24年	平成23年	平成22年	平成21年	平成20年
火災件数	総計		46	39	41	44	42
	建物火災		33	22	29	25	24
	林野火災			2	2		
	車両火災		4			5	3
	船舶火災						
	航空機火災						
	その他の火災		9	15	10	14	15
損害額 (千円)			205,173	49,006	16,036	18,570	35,254
焼損棟数	総計		50	31	29	27	29
	全焼		9	1	1	4	2
	半焼		4	3			1
	部分焼		10	10	7	4	5
	ぼや		27	17	21	19	21
焼損面積	建物	床面積 (m <sup>2</sup> )	1,278	404	284	416	132
		表面積 (m <sup>2</sup> )	195	11	10	27	12
	林野 (a)			4	3		
死傷者数	死者		4	3	1	2	1
	負傷者		8	4	1	2	2
り災世帯数			48	28	22	22	20
り災人員数			135	67	54	53	56



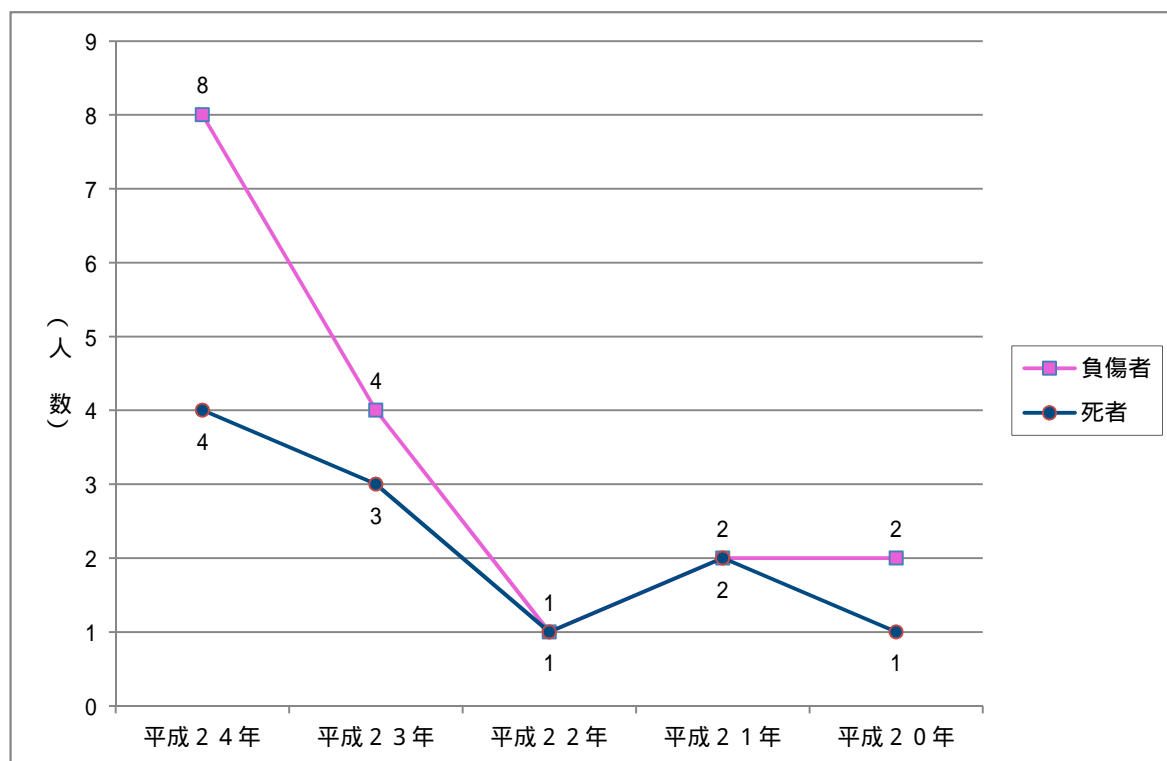
## 8 . 過去5年間の出火原因別火災件数

原因別	年別	平成24年	平成23年	平成22年	平成21年	平成20年
放	火	8	6	8	9	9
放	火の疑い		1	1	2	1
火	あそび	4	2	2		1
た	ばこ	5	6	7	3	5
こ	んろ	6	5	8	6	8
か	まど	1				
風	呂かまど			1		
	炉	1				
焼	却炉					1
ス	トーブ	3	1	2		2
こ	たつ					1
ボ	イラー					
煙	突・煙道					1
排	気管				2	
電	気機器		3			
電	気装置	1				
電	灯・電話等の配線	2	1		2	
内	燃機関	1				1
配	線器具	2	2	2	1	
マ	ッチ・ライター		1			
た	き火		2		2	
溶	接機・切断機	1				
灯	火	3	1			
衝	突の火花					
取	灰					
火	入れ	1		2		1
そ	の他	5	7	7	15	9
不	明・調査中	2	1	1	2	2
合	計	46	39	41	44	42

## 9 . 出火原因別火災発生状況



## 10 . 過去5年間の死傷者の推移



# 救 急

## 救急出場件数は過去最高！！

平成24年中の救急出場件数は、平成23年より213件増加し7,562件となり、過去最高の出場件数となりました。1日あたり20.7件救急出場し、6,652人を搬送しています。

出場件数の内訳は、急病が4,766件で全体の63%を占めており、一般負傷1,251件(16%)、交通事故736件(10%)、転院搬送518件(7%)、その他の種別が291件(4%)となっています。

救急出場により医療機関へ搬送した傷病者の傷病程度は、軽症(入院加療を必要としないもの)が3,669人、中等症(3週間未満の入院加療を必要とするもの)が2,687人、重症(3週間以上の入院加療を必要とするもの)が214人、死亡が82人となっています。

搬送した傷病者のうち65歳以上の高齢者は、平成23年より93人増加の3,873人で全体の58%を占めています。

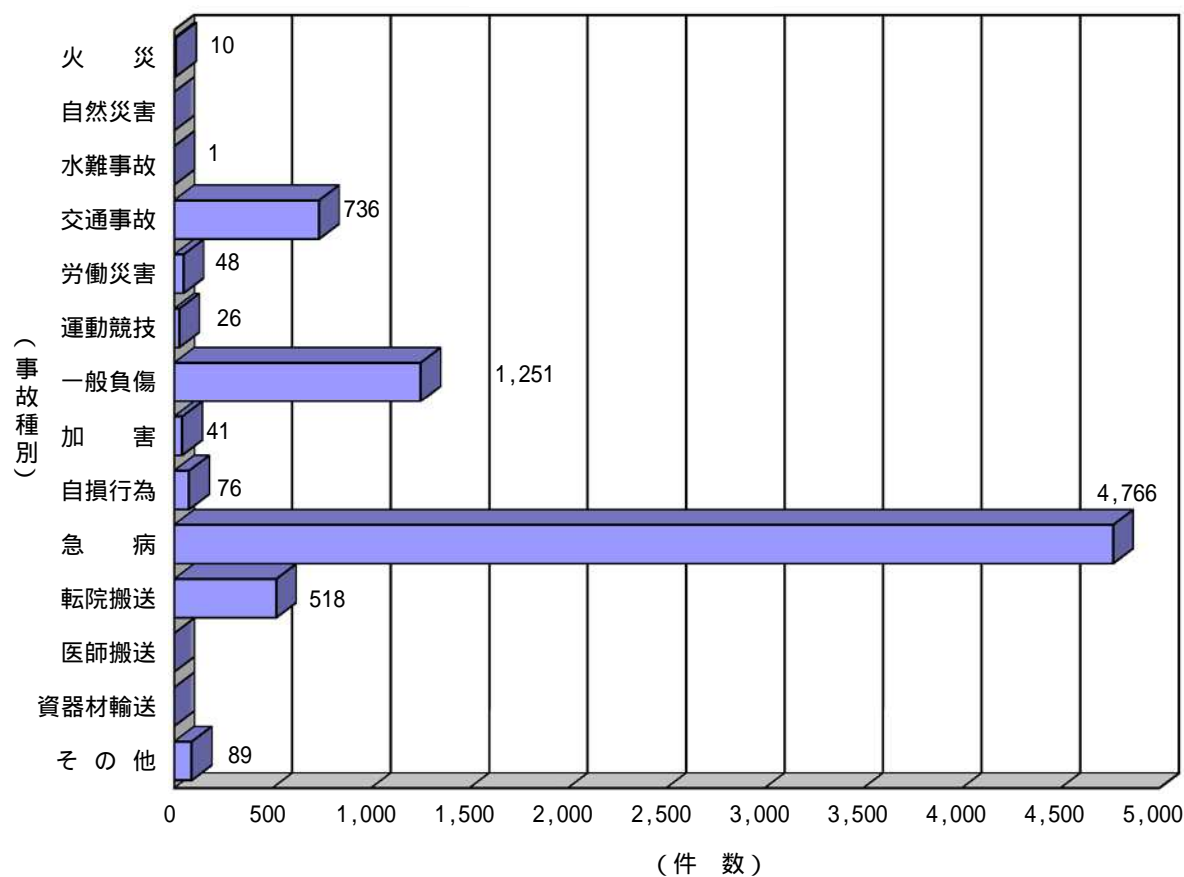




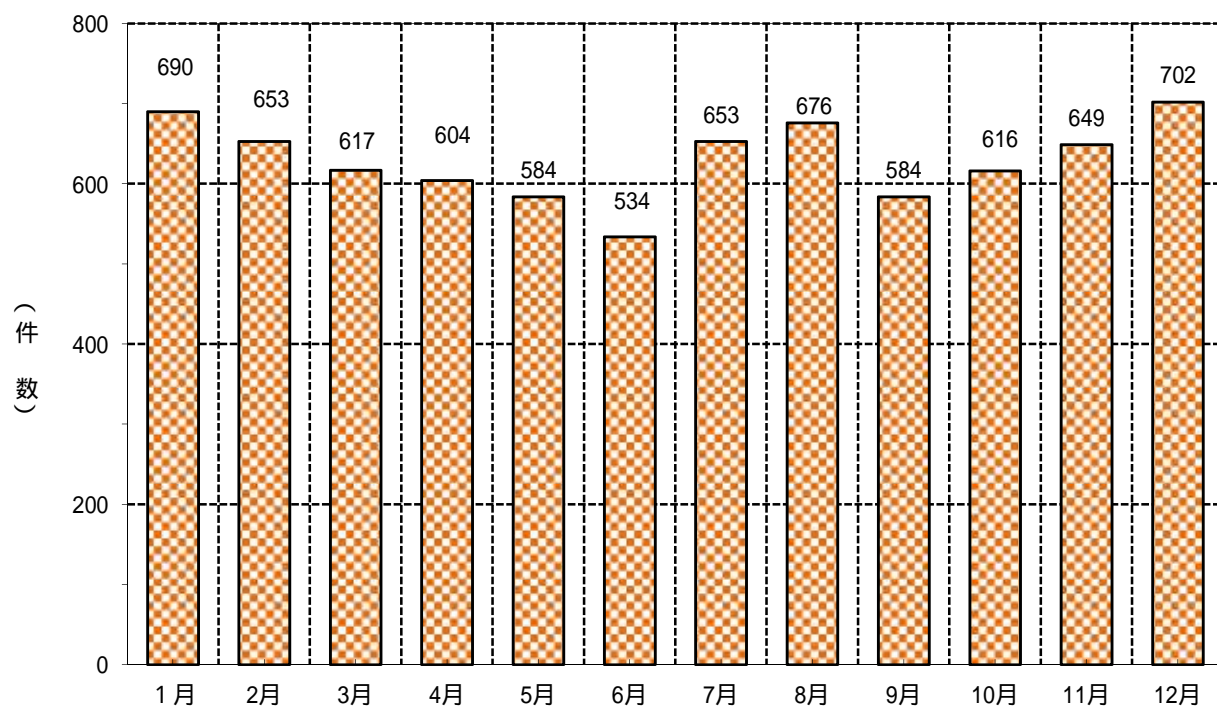
# 1. 救急出場概要

区分	署所別	合計	南署	北署	多田
救急 件 数	火災	10	4	2	4
	自然災害				
	水難事故	1			1
	交通事故	736	435	136	165
	労働災害	48	34	6	8
	運動競技	26	13	5	8
	一般負傷	1,251	663	266	322
	加害	41	25	7	9
	自損行為	76	36	16	24
	急病	4,766	2,590	895	1,281
	その他	転院搬送	518	238	121
医師搬送					
資器材輸送					
その他		89	51	17	21
合計		7,562	4,089	1,471	2,002
搬送人員		6,652	3,586	1,252	1,814
1日当たりの平均救急出場件数		20.7	11.2	4.0	5.5

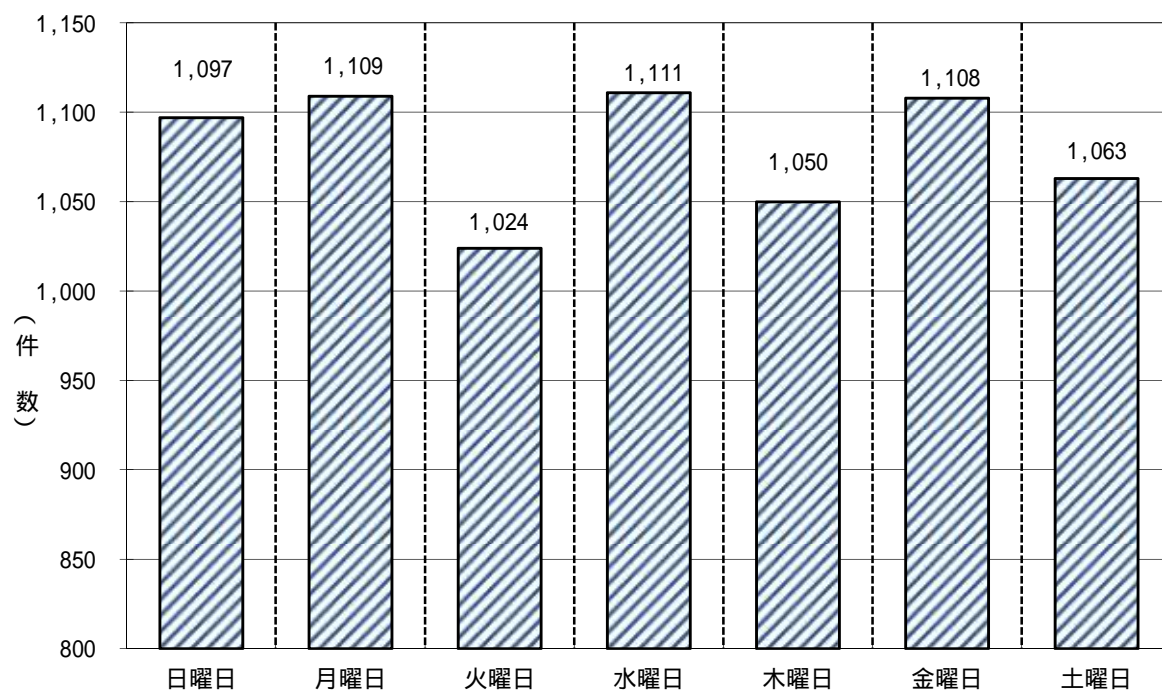
事故種別救急出場件数



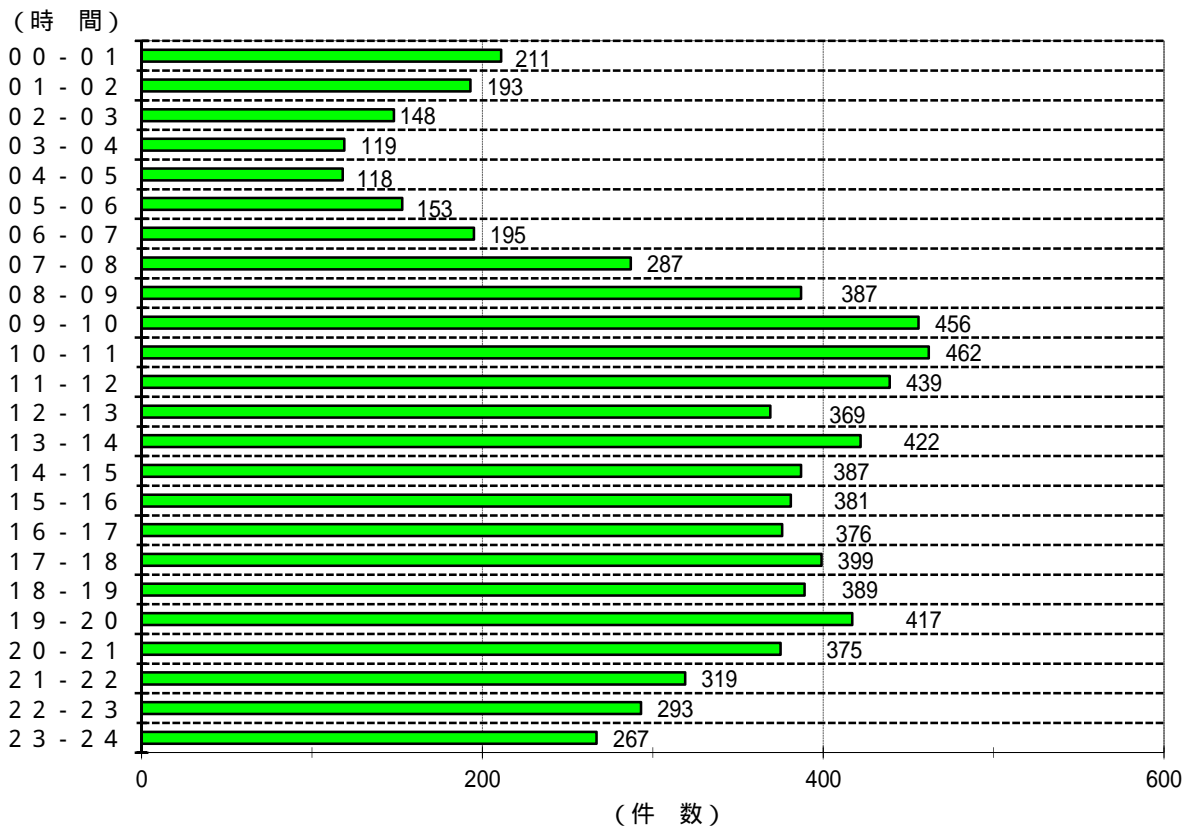
## 2. 月別救急出場件数



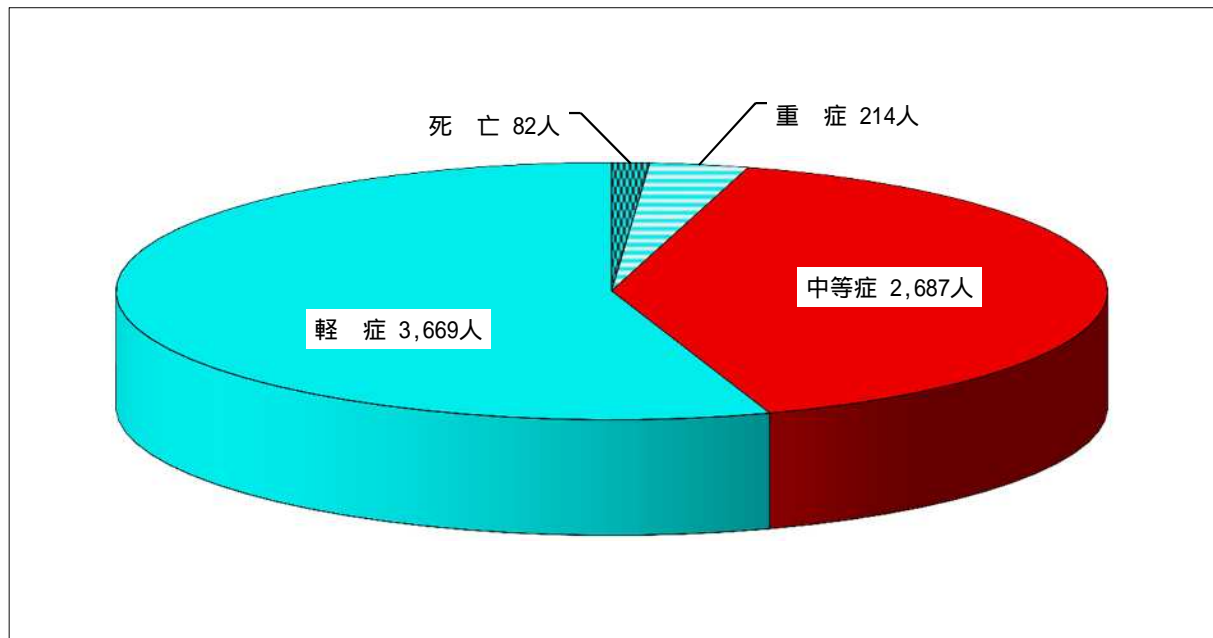
## 3. 曜日別救急出場件数



#### 4 . 時間別救急出場件数

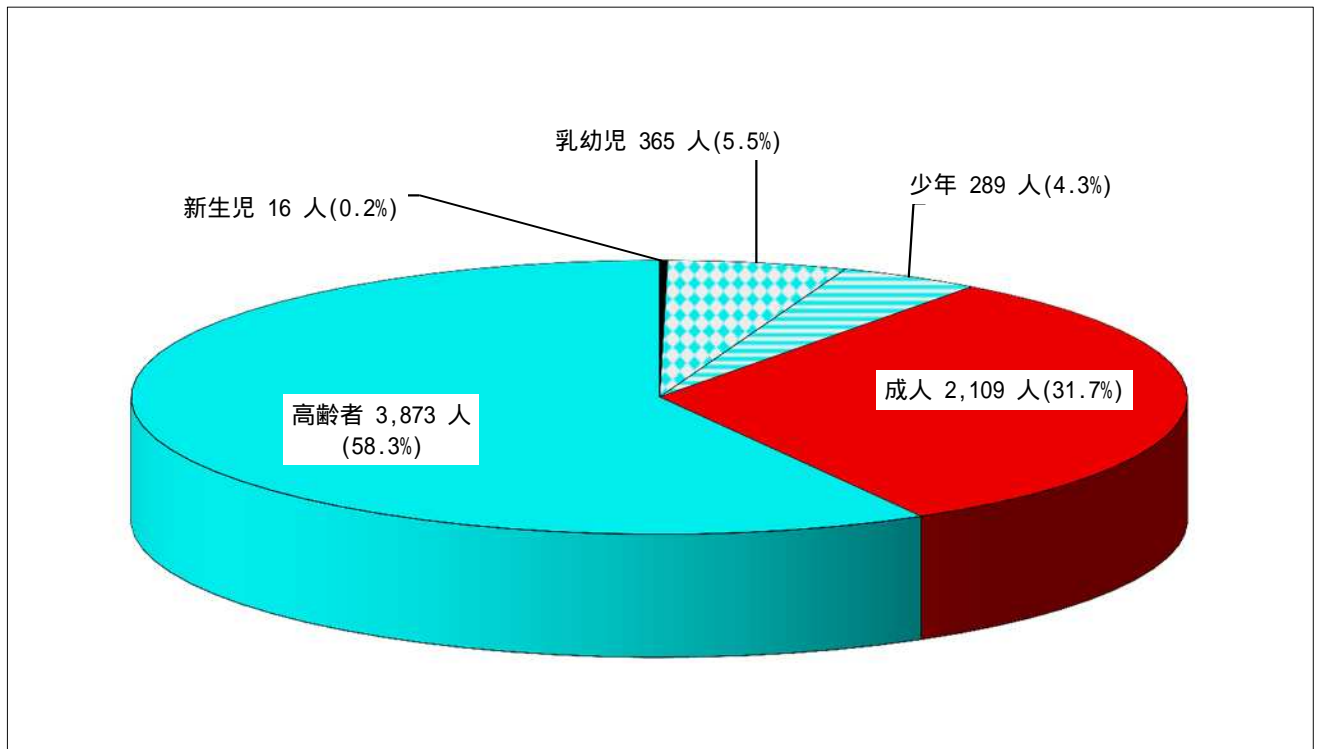


#### 5 . 傷病程度別搬送人員



- 死亡・・・初診時において、死亡が確認されたもの
- 重症・・・傷病の程度が3週間以上の入院加療を必要とするもの
- 中等症・・・傷病の程度が入院を必要とするもので重症に至らないもの
- 軽症・・・傷病の程度が入院加療を必要としないもの
- その他・・・医療機関以外の場所へ搬送したため傷病程度がその他分類

## 6 . 年齢区分別搬送人員



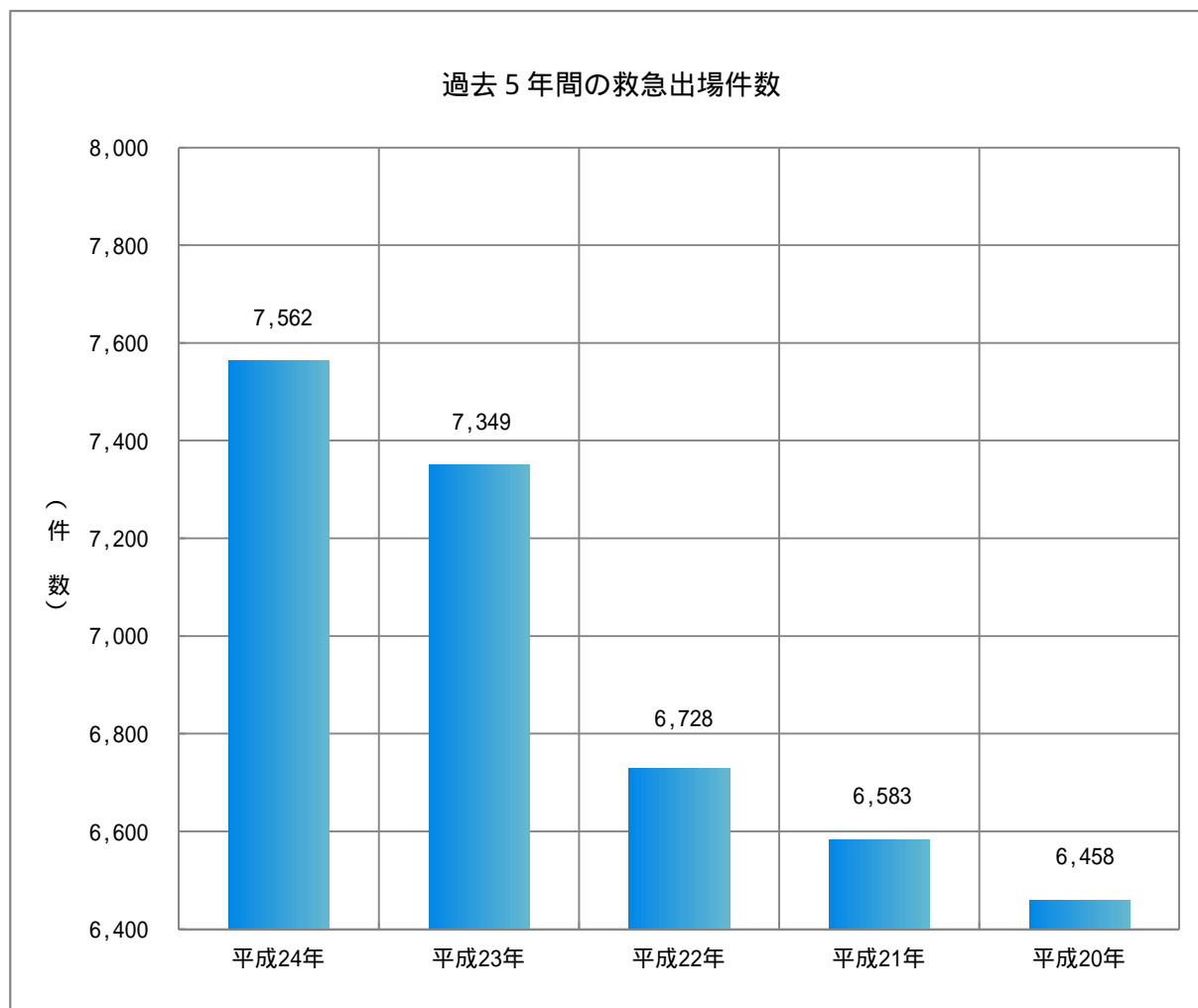
新生児……生後28日以内の者  
 乳幼児……生後29日以上満7歳未満の者  
 少年……満7歳以上満18歳未満の者  
 成人……満18歳以上満65歳未満の者  
 高齢者……満65歳以上の者

## 7 . 他市町応援救急出場件数

	応 援 数	被 応 援 数
宝 塚 市	12	26
伊 丹 市		3
猪 名 川 町	20	24
池 田 市	29	17
豊 中 市	3	
豊 能 町		2
能 勢 町	11	
合 計	75	72

## 8 . 過去5年間の救急出場件数

事故種別		年別	平成24年	平成23年	平成22年	平成21年	平成20年
火	災		10	7	2	4	16
自	然	災					
水	難	事	1	1	2	1	1
交	通	事	736	664	648	708	711
労	働	災	48	47	36	39	46
運	動	競	26	29	24	21	21
一	般	負	1,251	1,275	1,111	1,005	1,017
加		害	41	45	38	33	28
自	損	行	76	102	105	97	94
急		病	4,766	4,585	4,165	4,107	3,937
その他	転	院	518	532	541	508	522
	医	師					
	資	器					
	そ	の	89	62	56	60	65
合		計	7,562	7,349	6,728	6,583	6,458



# 救 助

## 昨年に比べ26件の増加

平成24年中の救助出場は、114件で平成23年と比べ26件の増加となり救助人員は62人で平成23年と比べ6人の増加となっています。

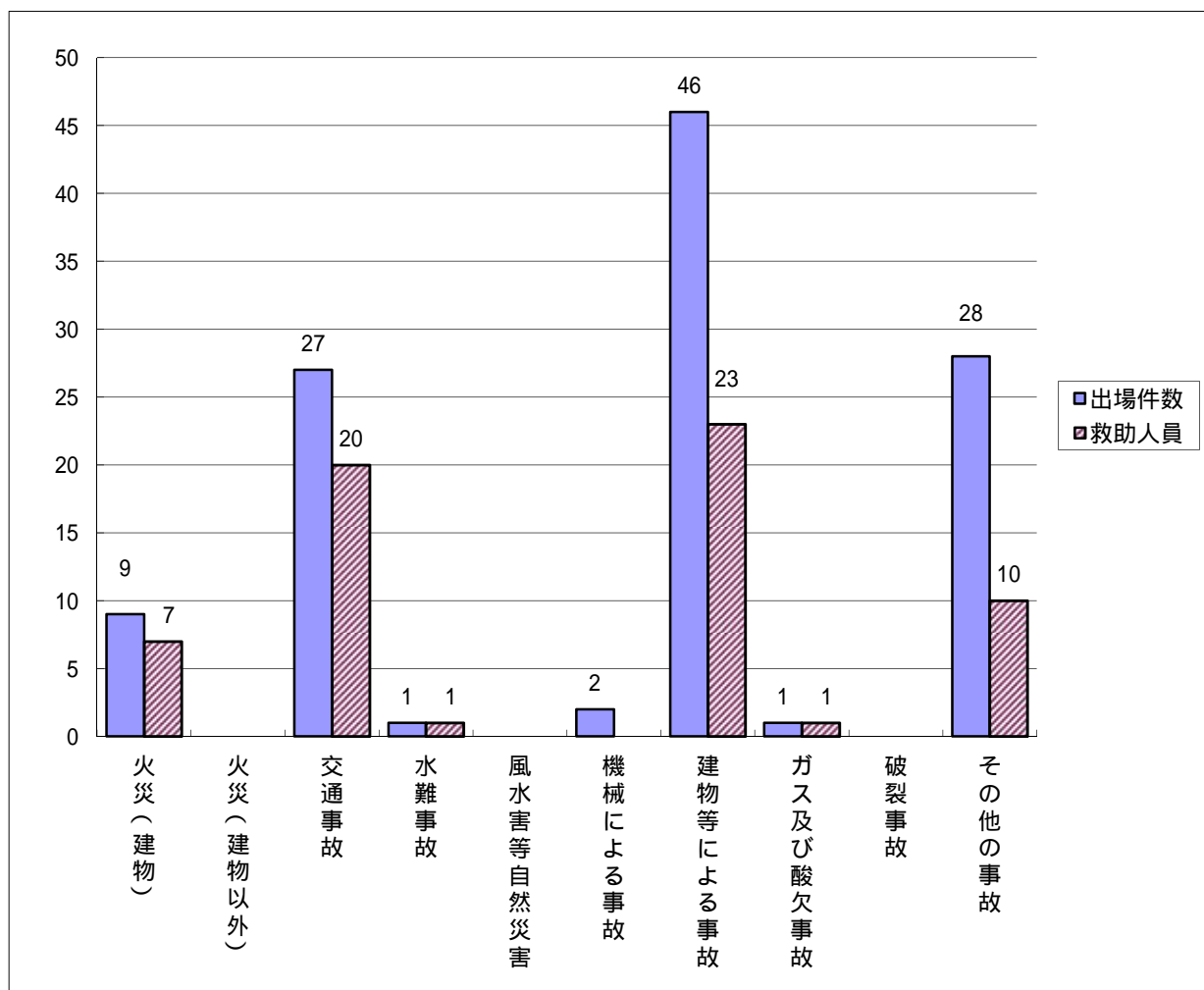
救助出場の内訳は、建物等による事故が46件、交通事故が27件、火災が9件、機械による事故が2件、水難事故が1件、ガス及び酸欠事故が1件、その他の事故が28件となっています。



## 1. 救助出場概要

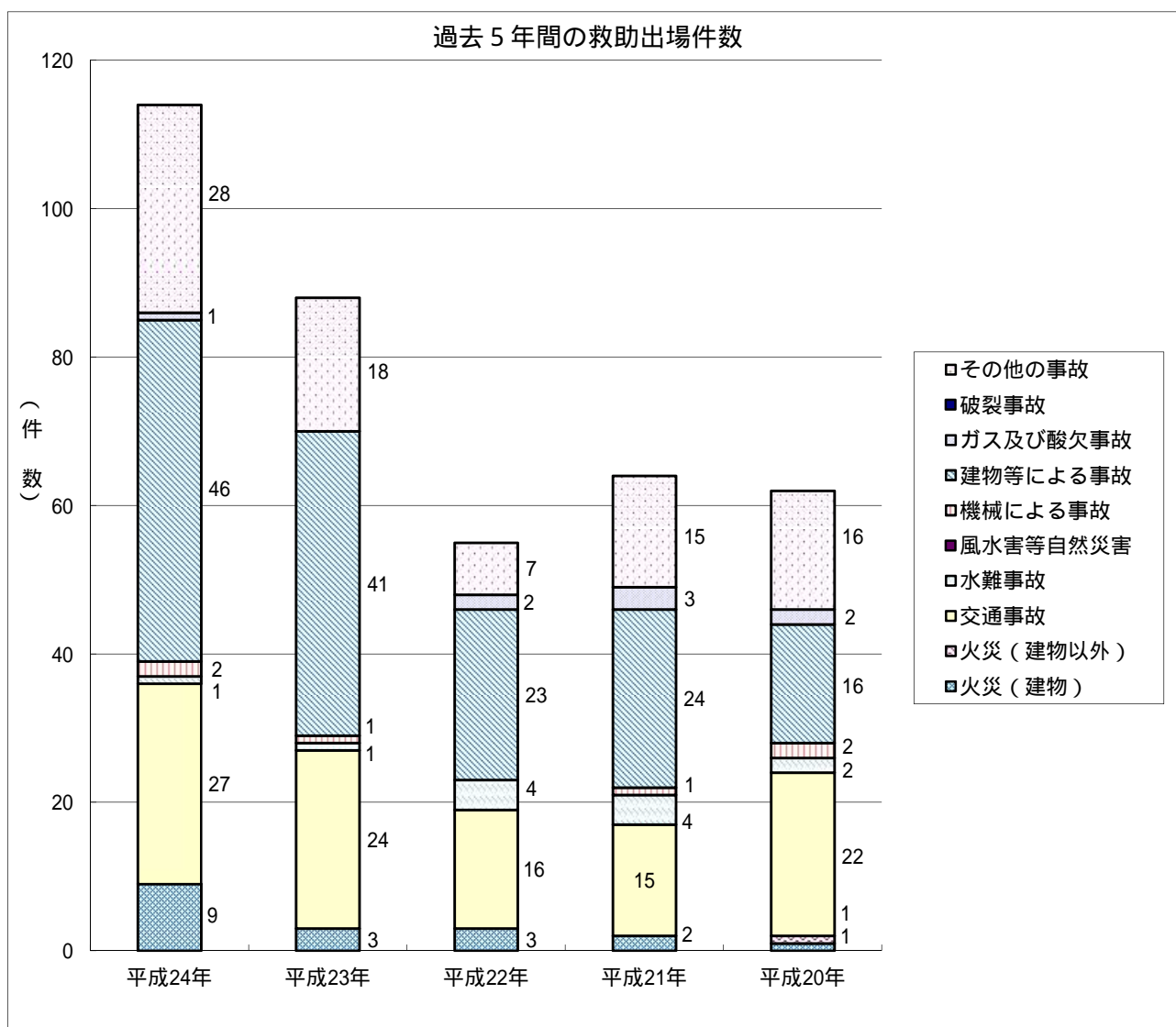
事故種別	区分	出場件数			活動件数			救助人員		
		計	南署	北署	計	南署	北署	計	南署	北署
火災	建物以外	9	3	6	9	3	6	7	3	4
交通事故		27	7	20	16	3	13	20	3	17
水難事故		1		1	1		1	1		1
風水害等自然災害										
機械による事故		2	1	1						
建物等による事故		46	28	18	34	20	14	23	12	11
ガス及び酸欠事故		1	1		1	1		1	1	
破裂事故										
その他の事故		28	11	17	10	4	6	10	4	6
合計		114	51	63	71	31	40	62	23	39

### 救助出場件数及び救助人員



## 2. 過去5年間の救助出場件数

事故種別		年別	平成24年	平成23年	平成22年	平成21年	平成20年
火災	建物		9	3	3	2	1
	建物以外						1
交通事故			27	24	16	15	22
水難事故			1	1	4	4	2
風水害等自然災害							
機械による事故			2	1		1	2
建物等による事故			46	41	23	24	16
ガス及び酸欠事故			1		2	3	2
破裂事故							
その他の事故			28	18	7	15	16
合計			114	88	55	64	62

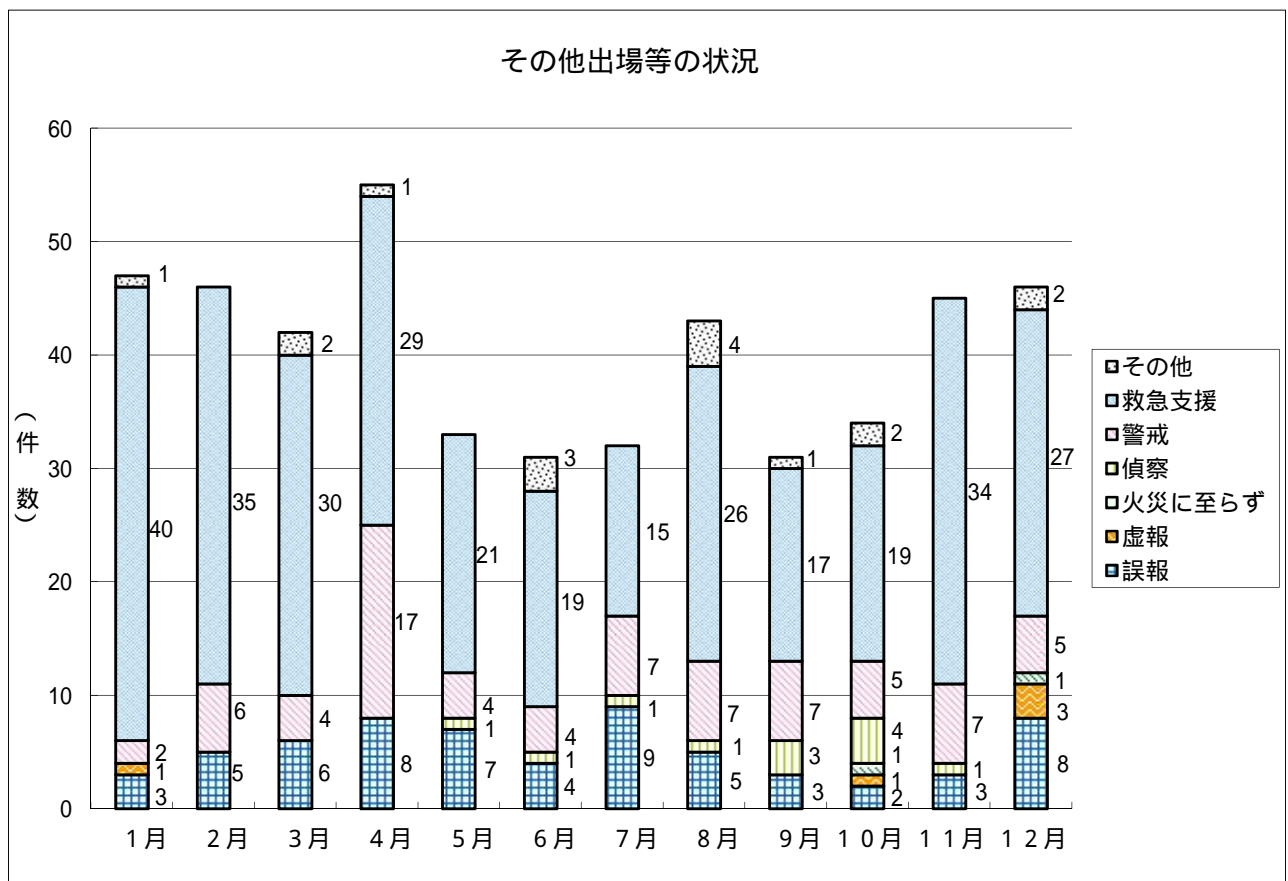




# その他の出場状況

## 1. その他出場等の状況

区分 月別	そ の 他 出 場									水防 出場
	合 計	誤 報	虚 報	火災に 至らず	偵 察	警 戒	救 支	急 援	その他	
1月	47	3	1				2	40	1	
2月	46	5					6	35		
3月	42	6					4	30	2	
4月	55	8					17	29	1	
5月	33	7			1		4	21		
6月	31	4			1		4	19	3	
7月	32	9			1		7	15		1
8月	43	5			1		7	26	4	1
9月	31	3			3		7	17	1	
10月	34	2	1	1	4		5	19	2	
11月	45	3			1		7	34		
12月	46	8	3	1			5	27	2	
合 計	485	63	5	2	12		75	312	16	2



## 2. 調査・訓練・広報活動状況

項目	月別	総数	1月	2月	3月	4月	5月	6月	7月	8月	9月	10月	11月	12月
総数		2,753	141	174	257	214	215	194	176	211	209	237	501	224
風水害等の災害		2							1	1				
他市派遣訓練		5	1							1		1	2	
合同訓練		3	2										1	
消防訓練		205	13	10	6	22	20	16	22	17	12	29	23	15
救急訓練		116	9	2	15	5	12	2	2	7	13	24	7	18
救助訓練		523	22	28	23	56	66	64	35	45	60	50	44	30
梯子車操作訓練		21						2	1	1	3	7	4	3
その他の訓練		102	3	10	1	5	12	9	13	18	12	7	5	7
防火広報		130	7	21	47	5	6					1	31	12
防火立看板設置		49		20									29	
消防対象物消防訓練指導		179	6	1	17	11	15	19	12	11	12	22	36	17
幼年消防クラブ結成・組替式		16				4	9	3						
自主防災会訓練指導		9	2	3							2	1		1
防火指導		3		1							1	1		
救急法指導		33	2		2	3	1	9	4	3	3	3	3	
応急手当普及啓発活動		14	1	2	1		3	1	1		3	1		1
水利調査		176	8	8	4	8	14	11	19	30	16	19	18	21
地理調査		118	7	3	2	12	8	6	7	14	13	24	7	15
道路工事調査		5	1	1	1								1	1
林野パトロール調査		6			6									
中高層建築物実態調査		5		1				1			1	1	1	
防火対象物実態調査		17		1	2	1	1					2	8	2
阻害車両実態調査		0												
住宅防火診断		364	2	8	81	10	10	8	10	3	9		223	
その他の警防調査等		46	2	3	2	1	1	2	5	14	9	3	4	
特別警戒		48	4	1		3		1	8	1	7			23
広聴事務処理		59	3	3	2	7	2	8	5	2	3	6	8	10
その他出場		483	46	46	42	54	33	31	31	43	30	34	45	48
上記以外の調査・事務処理等		16		1	3	7	2	1				1	1	

## 3. 届出書処理状況

項目	月別	総数	1月	2月	3月	4月	5月	6月	7月	8月	9月	10月	11月	12月
総数		355	45	46	15	19	22	25	31	20	32	30	23	47
火煙上昇届(届出書)		23	4	2			2	2	2	1	2		2	6
火煙上昇届(電話)		182	25	22	6	7	13	8	8	12	18	15	13	35
煙火打ち上げ・仕掛け届出書		1							1					
水道断・減水届出書		7		1				3	1			1	1	
道路工事届出書		142	16	21	9	12	7	12	19	7	12	14	7	6

# 気 象

## 1. 気象状況

区分		月別												合計 又は 平均
		1月	2月	3月	4月	5月	6月	7月	8月	9月	10月	11月	12月	
気温 ( )	平均気温	4.0	3.7	7.8	14.0	18.4	22.5	27.0	28.8	25.1	18.0	10.7	5.2	15.4
	最高気温	12.5	13.5	19.3	29.6	28.9	30.9	36.4	37.1	35.1	27.7	19.7	14.6	
	最低気温	-2.9	-5.7	-1.3	-0.6	6.4	14.8	18.4	20.4	16.5	7.8	0.7	-3.0	
湿度 (%)	平均湿度	76.3	75.1	75.1	69.8	69.4	75.4	81.1	73.8	79.7	77.5	81.2	78.6	76.1
	最高湿度	97.7	97.7	97.7	97.5	97.5	97.5	97.5	97.4	97.5	97.5	97.7	97.7	
	最低湿度	32.2	29.9	11.1	11.3	19.7	32.5	39.4	37.4	41.1	37.7	32.7	28.8	
雨量 (mm)	降雨日数	5	8	12	12	6	12	15	11	14	5	10	11	121
	最高降雨	16.5	19.5	27.0	59.0	29.5	42.5	67.5	56.5	29.5	38.0	37.5	27.0	
	総降雨量	25.0	62.5	99.5	111.0	53.5	174.0	271.5	181.0	131.0	80.5	100.5	74.0	1,364.0
風速 (m/s)	平均風速	2.4	2.5	2.5	2.6	2.4	2.0	2.0	2.0	2.1	2.5	2.2	2.4	2.3
	最高風速	18.2	18.4	19.2	28.5	17.7	15.2	17.1	17.9	18.3	14.0	15.3	20.9	
風向 頻 度 (%)	北	28.1	25.1	31.9	24.9	22.3	18.8	19.5	15.4	19.1	29.8	21.9	24.3	23.4
	北北東	27.2	28.8	24.6	28.1	28.2	25.0	20.7	20.8	31.8	37.1	34.1	23.3	27.5
	北東	13.8	13.5	12.3	20.3	19.1	28.2	15.7	30.9	22.6	15.5	16.1	13.8	18.5
	東北東	1.8	3.0	4.2	5.3	5.2	9.2	3.6	9.9	6.9	5.3	2.9	4.3	5.1
	東													
	東南東													
	南東													
	南南東													
	南													
	南南西													
	南西													
	西南西													
	西													
	西北西	7.3	7.7	3.4	3.0	1.8	1.5	3.1	1.9	2.3	0.7	6.6	8.5	4.0
	北西	9.4	10.6	8.3	6.2	7.9	5.7	16.5	9.8	8.2	2.4	6.4	10.9	8.5
北北西	11.9	10.9	14.5	11.8	15.1	11.0	20.3	10.9	8.7	8.7	11.3	14.0	12.4	
静穏	0.5	0.4	0.8	0.4	0.4	0.6	0.6	0.4	0.4	0.5	0.7	0.9	0.6	

風向頻度については小数点第2位四捨五入  
風向頻度の空白欄は風向計故障により測定なし

## 2. 気象情報等発令状況

種別 \ 月別	1月	2月	3月	4月	5月	6月	7月	8月	9月	10月	11月	12月	合計
乾燥注意報	2	5	3	6	5	2		2	1	4	9	3	42
強風注意報	5	3	5		5	6	2	4	2	4	9	9	54
波浪注意報				6									6
濃霧注意報	2	5	4	3	4		1			2		3	24
大雨注意報		2	1	1	3	9	14	14	13	3	2		62
洪水注意報			1	1	3	9	13	13	12	3	2		57
雷注意報	2	3	5	8	8	13	16	13	12	5	8	6	99
霜注意報			8	2									10
低温注意報		6										3	9
風雪注意報		1											1
大雪注意報		3											3
着雪注意報		2											2
大雨警報						2	2	3		2			9
洪水警報						2	2	3		2			9
暴風警報				1		1			1				3
火災気象通報	10	7	10	7	6	1	1	3	1	4	7	11	68
府県気象情報	16	29	6	7		22	33	20	22	24	7	18	204
土砂災害警戒情報						6	3	2	4				15
指定河川洪水情報							2	2					4
天候情報	2	1											3
大雨情報						9	11	17					37
台風情報									15				15
着雪情報		1											1
竜巻情報				4	4		3	6	3		1		21
合計	39	68	43	46	38	82	103	102	86	53	45	53	758

# 通 信

消防本部では、平成8年度に消防緊急通信指令装置を導入、翌9年度から運用し、平成19年10月1日より川西市及び猪名川町消防指令センターとして運用してきました。

しかしながら、消防緊急通信指令装置が更新を迎えること、また、消防力の効率的運用等を目的として、平成23年4月1日より宝塚市・川西市・猪名川町消防指令センターとして宝塚市消防本部内において運用しています。

## 1.119番着信回数

月別	火 災		救 急	救 助	その他の災害		問い合わせ		いたずら	まちがい	その他	合 計
		事後 聞知				救急 支援		病院 照会				
1月	4	1	605	9	30	25	189	115	28	113	87	1,065
2月	23	1	596	5	21	16	166	97	23	69	95	998
3月	7	0	543	4	21	17	199	103	14	95	114	997
4月	55	1	544	13	22	10	166	77	23	85	95	1,003
5月	21	0	542	2	17	12	174	101	11	67	105	939
6月	21	0	466	3	17	12	141	85	7	47	132	834
7月	7	0	578	5	20	9	200	120	16	60	115	1,001
8月	7	0	579	10	22	15	193	133	12	50	103	976
9月	8	0	537	5	15	11	160	88	12	55	90	882
10月	2	0	543	8	19	15	158	94	15	65	120	930
11月	3	0	586	5	20	13	168	89	32	40	159	1,013
12月	6	0	624	12	21	12	216	136	36	60	106	1,081
合計	164	3	6,743	81	245	167	2,130	1,238	229	806	1,321	11,719



## 2 . 電話別 1 1 9 番着信状況

区分 種別	火 災		救 急	救 助	その他の災害		問 合 せ		いたずら	まちがい	その他	合 計
	事後 聞知				救急 支援		病院 紹介					
NTT固定	39	1	2,210	12	84	50	438	194	81	269	917	4,050
携 帯	64		1,821	56	76	45	745	422	130	418	220	3,530
I P	61	2	2,712	13	85	72	947	622	18	119	184	4,139
合 計	164	3	6,743	81	245	167	2,130	1,238	229	806	1,321	11,719

## 3 . テレホンガイド利用状況

区分 月別	1月	2月	3月	4月	5月	6月	7月	8月	9月	10月	11月	12月	合計
災害情報	720	818	640	1,183	570	603	696	471	458	467	329	744	7,699
医療情報	264	273	232	291	248	208	239	244	200	188	204	279	2,870
総着信数	984	1,091	872	1,474	818	811	935	715	658	655	533	1,023	10,569
1日平均	31.7	37.6	28.1	49.1	26.4	27.0	30.2	23.1	21.9	21.1	17.8	33.0	28.9

# 消 防 施 設

あらゆる災害や事故などに備えて、消防署および出張所は、消防車両や消防用機器の設置、整備に努めています。また、市民が安全で快適に暮らすことができる街づくりをめざして、きめ細かな消防体制の充実を進めています。

## 1．消防水利の現況

区分		公私別	総計	公設	私設
消 火 栓	75mm以上100mm未満		830	830	
	100mm以上125mm未満		514	514	
	125mm以上150mm未満		1	1	
	150mm以上200mm未満		716	716	
	200mm以上250mm未満		80	80	
	250mm以上		40	40	
	合 計		2,181	2,181	
防 火 水 槽	40m <sup>3</sup> 以上 60m <sup>3</sup> 未満		578	371	207
	60m <sup>3</sup> 以上100m <sup>3</sup> 未満		42	9	33
	100m <sup>3</sup> 以上		10	4	6
	合 計		630	384	246
プ ー ル			33	25	8
指 定 消 防 水 利			8		8

## 2．消防車両等配置状況

車両別 所属別		普通ポンプ自動車	水槽付ポンプ車	化学車	はしご車 50m級	救助工作車	積載車	救急車	指揮車	小型動力ポンプ	その他	
											四輪	二輪
総 数		5	3	1	1	2	2	4	2	3	12	4
本 部											6	
南 署	本 署	1	1		1	1	1	2	1	1	2	1
	久 代	1		1							1	
北 署	本 署	1	1				1	1	1	1	1	2
	清和台	1				1				1	1	1
	多 田	1	1					1			1	

### 3. 消防用機器配置状況

種別	所属	総 数	南消防署		北消防署			本 部
			本 署	久 代 出 張 所	本 署	清 和 台 出 張 所	多 田 出 張 所	
消火用機器等	放水銃	1						1
	ラインプロポーションナー	8	2	2	2	1	1	
	高発泡器	2	1		1			
	ジェットシューター	20	3		13	4		
	積載はしご	14	4	3	2	3	2	
	送排風機	2	1			1		
	耐熱服	4		2		2		
	耐電服	4	2			2		
	化学防護服（防毒衣含む）	37	10	4	7	9	7	
救急用機器等	人工そ生器	47	14	1	14	1	13	4
	救急用電池式吸引器	6	2		2		1	1
	血圧計	18	4	1	5	1	6	1
	喉頭鏡	19	7	1	4	1	5	1
	自動体外式除細動器	14	4	1	4	1	3	1
	自動式心マッサージ器	1						1
	患者監視装置	5	2		1		1	1
陸上救助用機器等	エンジンカッター	4	1		1	1	1	
	救命索発射銃	2	1			1		
	緩降機	1				1		
	可搬式ウインチ	2	1			1		
	救助マット	2	1			1		
	油圧式救助器	3	1			2		
	ロープ登はん器	11	6			5		
	空気呼吸器	45	18	6	7	8	6	
	予備ボンベ	83	36	3	14	19	11	
	酸素呼吸器	5				5		
	エアージャッキ	2	1			1		
	油圧切断機	2	1			1		
	油圧スプレッダー	2	1			1		
	空気鋸	2	1			1		
エアカッター	2	1			1			
防毒マスク	30	9		8	10	3		



種別	所属	総 数	南消防署		北消防署			本 部
			本 署	久 代 出 張 所	本 署	清 和 台 出 張 所	多 田 出 張 所	
陸上救助用機器等	マイテーター	2	1			1		
	立坑内救助器具	2	1			1		
	ワイヤーはしご	2	1			1		
	ガス溶断機	2	1			1		
	バスケットタンカ	2	1			1		
	ハンマードリル	2	1			1		
	削岩機	1				1		
	救助用縛帯	6	3			3		
水上救助用機器等	救命ボート	2	1		1			
	救命胴衣	28	9		12	3	4	
	救命浮環	10	4		5		1	
	船外機	2	1		1			
	潜水器具	8	4		4			
測定検査機器	ガス測定器	8	2	1	1	3	1	
	放射線測定器	8				2		6
消火救助用機器等	チェンソー	3	1		1	1		
	発動機付発電機	13	4	2	3	2	2	
	投光器	15	5	2	4	2	2	
	防災工器具	5	1	1	1	1	1	
	オイルフェンス	5						5
訓練用資器材	レサシアン(成人用)	19	4		5		5	5
	気道管理トレーナー	4	2		1		1	
	蘇生訓練シュミレーター	1						1
	全身蘇生訓練人形	2	1		1			
	静脈採血注射モデル	1						1
	実習全身モデル	1						1
	分娩介助モデルセット	1						1
高度資機材救助用	画像探索機 型	1				1		
	画像探索機 型	1				1		
	地中音響探知機	1				1		
	熱画像直視装置	2	1			1		
	夜間用暗視装置	1				1		

#### 4. 消防ポンプ車等性能一覧

所属・車種		名称	呼称名	車名	年式	出力	主な機装		
							級別	特記	
本部		指揮車(団)	川消16号	日産	H18	140			
南署	本署	普通ポンプ車	川消27号	三菱	H12	145	A-2		
		水槽付ポンプ車	川消25号	日野	H23	220	A-2	水 1,500ℓ CAFS装置	
		はしご車	川消21号	日野	H6	270	50m級		
		救助工作車	川消23号	日野	H17	150	A-2	ポンプ付 ウインチ 3t	
		器具積載車	川消14号	トヨタ	H19	100		小型動力ポンプ	
		救急車	川消19号	トヨタ	H22	151		高規格	
		救急車	川消20号	トヨタ	H19	151		高規格	
		指揮車	川消24号	日産	H7	155			
	久代		普通ポンプ車	川消22号	日野	H18	150	A-2	
			化学車	川消5号	日野	H18	220	A-2	薬液 300ℓ 水 1,000ℓ
北署	本署	普通ポンプ車	川消8号	三菱	H14	114	A-2		
		水槽付ポンプ車	川消13号	三菱	H15	225	A-2	水 1,500ℓ	
		器具積載車	川消7号	日産	H12	155		小型動力ポンプ	
		救急車	川消26号	トヨタ	H20	151		高規格	
		指揮車	川消17号	日産	H19	140			
	清和台		普通ポンプ車	川消12号	トヨタ	H22	150	A-2	小型動力ポンプ
			救助工作車	川消28号	日野	H16	220		クレーン 2.9t ウインチ 5t
		多田	普通ポンプ車	川消4号	日野	H16	150	A-2	
			水槽付ポンプ車	川消10号	日野	H16	220	A-2	水 1,500ℓ
救急車	川消3号		トヨタ	H25	151		高規格		