

消 防



1. 火災概要

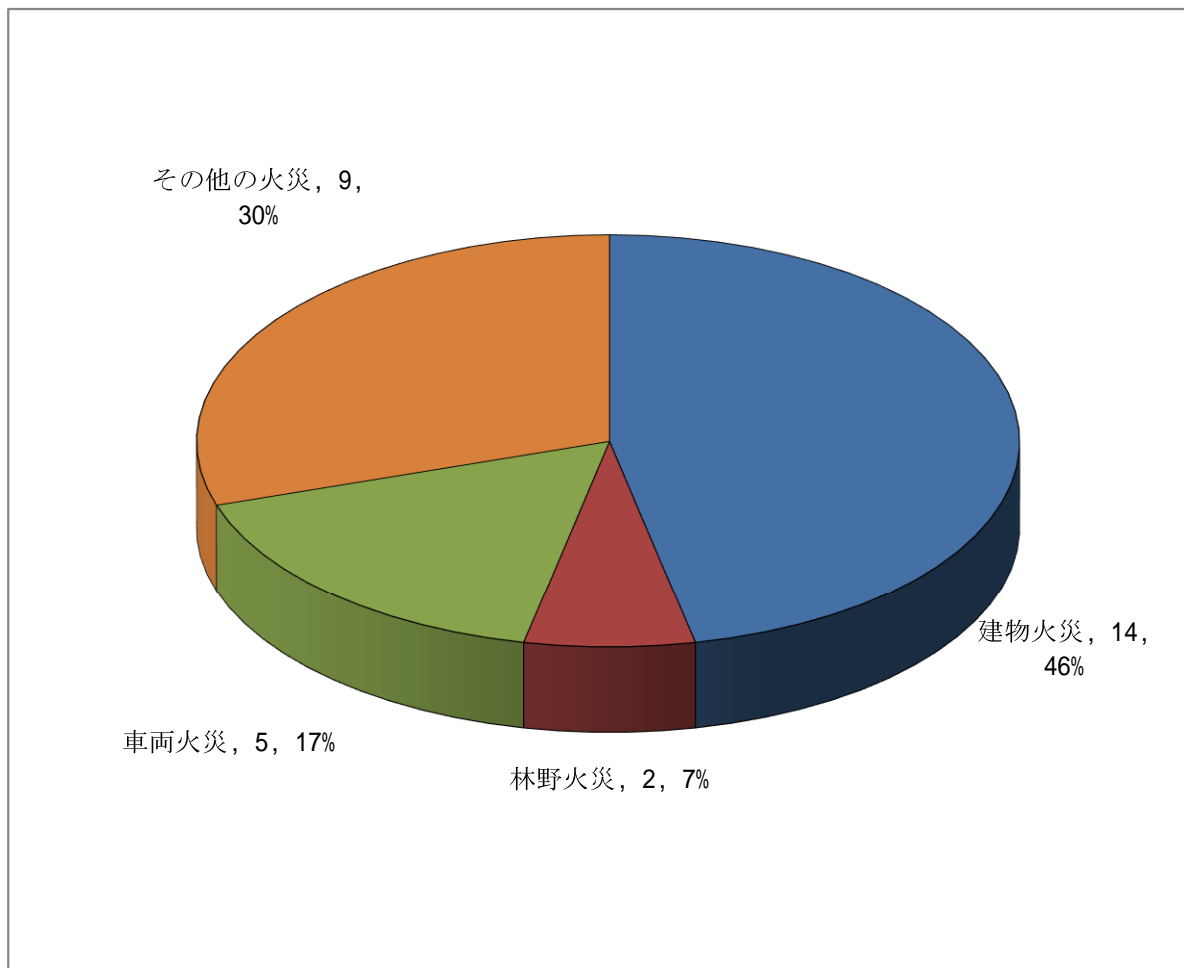
12月末人口 159,668人

区分		署別	計	南	署	北	署
火災件数	建物火災		14	6		8	
	林野火災		2			2	
	車両火災		5	2		3	
	船舶火災						
	航空機火災						
	その他の火災		9	4		5	
	計		30	12		18	
損害額 (千円)			15,947	1,520		14,427	
焼損棟数	全焼		1			1	
	半焼						
	部分焼		2	2			
	ぼや		11	4		7	
	計		14	6		8	
焼損面積	建物	床面積 (m ²)	96	5		91	
		表面積 (m ²)	8	7		1	
	林野 (a)		3			3	
死傷者数	死者						
	負傷者		3	1		2	
り災世帯数			15	5		10	
り災人員数			35	11		24	
1日平均出火件数			0.08	\			
1日平均損害額(千円)			44				
1日平均建物焼損面積 (m ²)			0.26				
1件あたりの平均損害額(千円)			532				
人口10,000人あたりの出火件数			1.88				

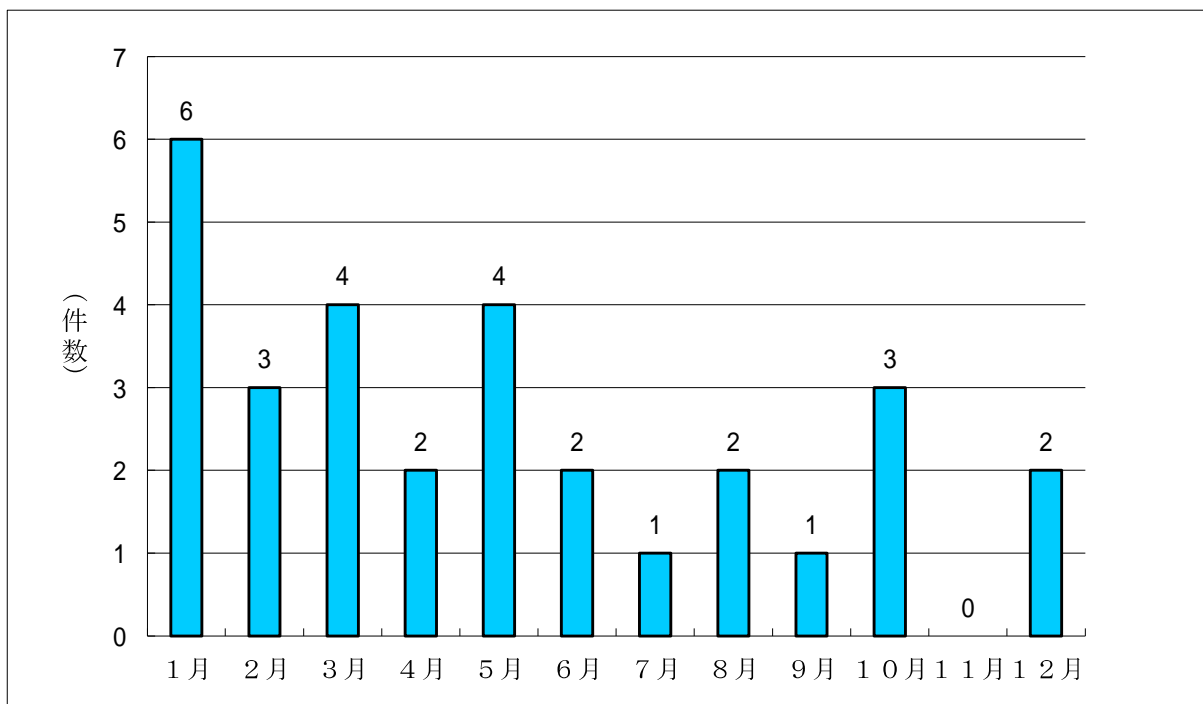
2. 他市町応援火災出場件数

	応援数	被応援数
宝塚市	13	8
伊丹市	3	
猪名川町	2	3
池田市	10	2
能勢町	1	
計	29	13

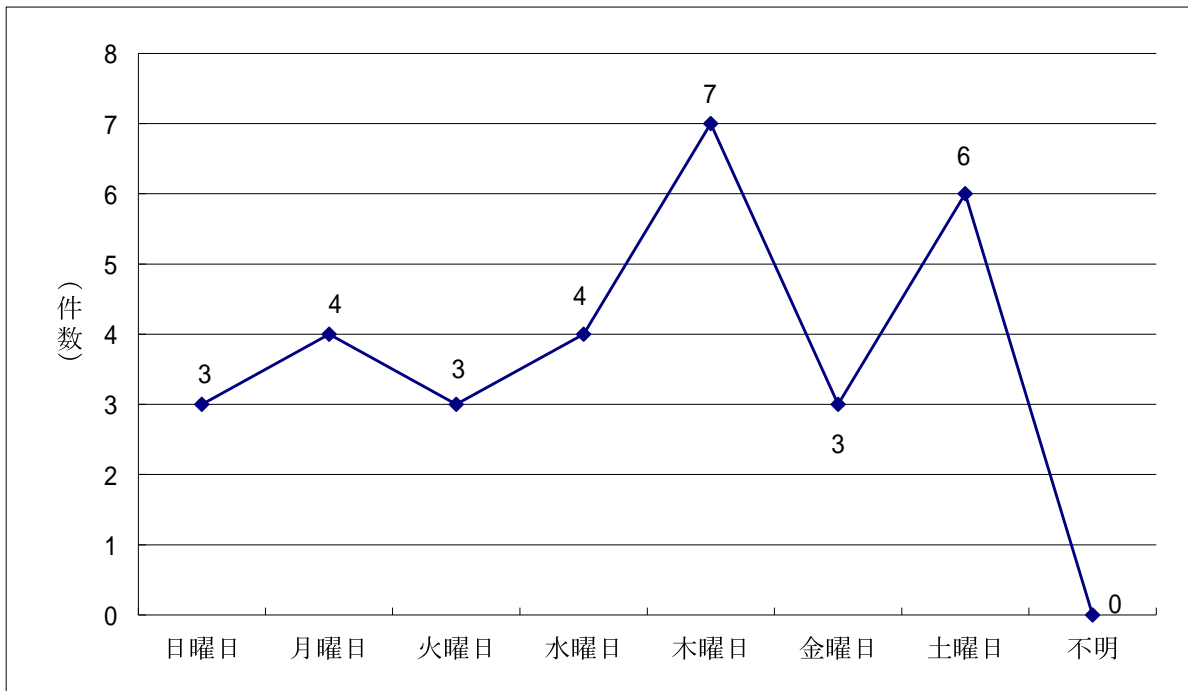
3. 火災発生状況



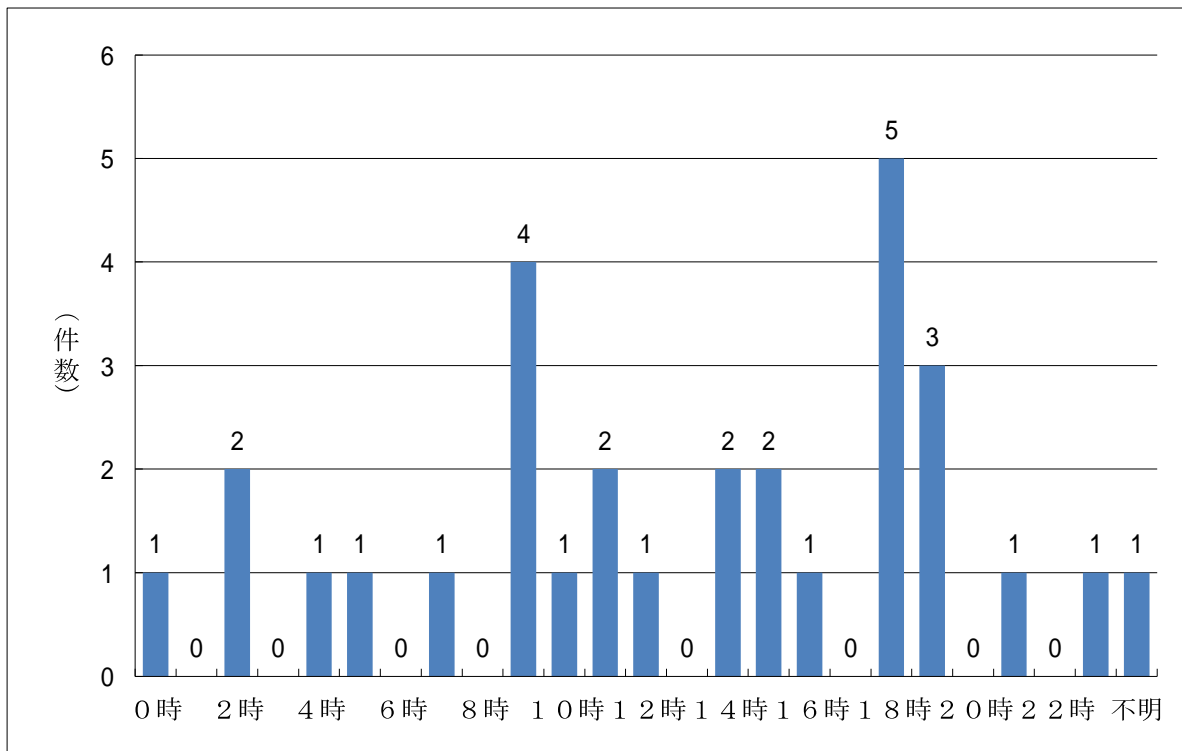
4. 月別火災発生件数



5. 曜日別火災発生件数

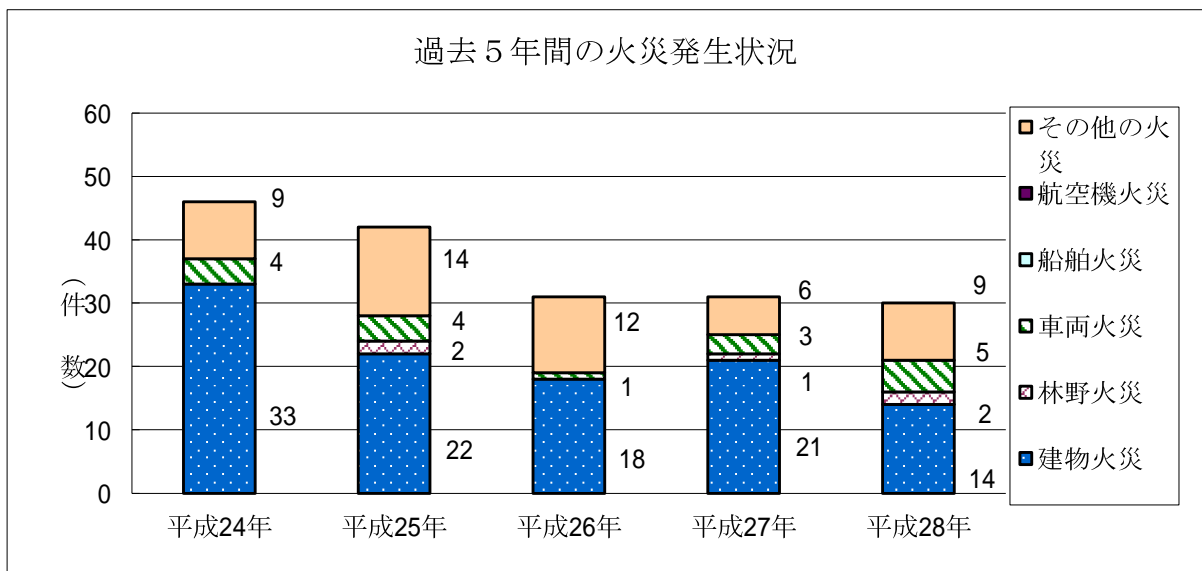


6. 時間別火災発生件数



7. 過去5年間の火災発生状況

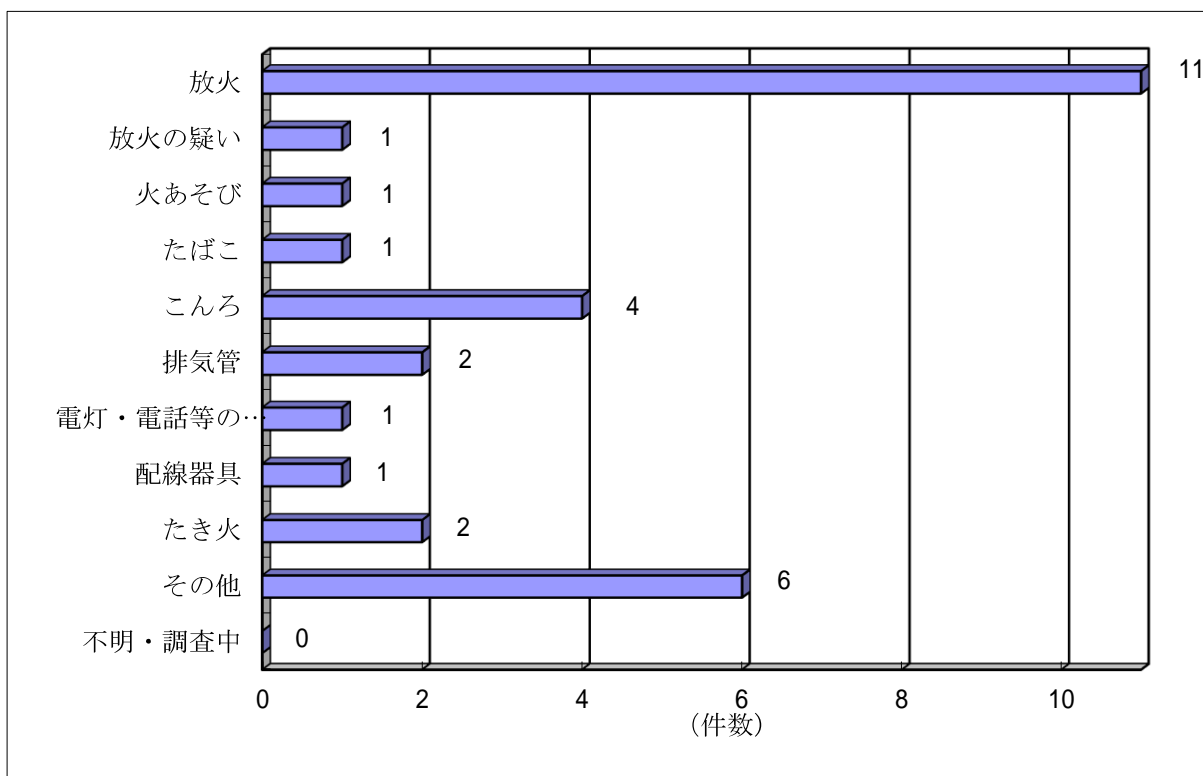
区分		年別	平成24年	平成25年	平成26年	平成27年	平成28年
火災件数	総計		46	42	31	31	30
	建物火災		33	22	18	21	14
	林野火災			2		1	2
	車両火災		4	4	1	3	5
	船舶火災						
	航空機火災						
	その他の火災		9	14	12	6	9
損害額 (千円)			205,173	43,013	85,967	78,690	15,947
焼損棟数	総計		50	23	26	23	17
	全焼		9		5	4	1
	半焼		4	1	2		
	部分焼		10	7	2	2	2
	ぼや		27	15	17	17	14
焼損面積	建物	床面積 (㎡)	1,278	219	391	586	96
		表面積 (㎡)	195	97	2	5	8
	林野 (a)			1			3
死傷者数	死者		4	1	1	2	
	負傷者		8	4	7	1	3
り災世帯数			48	14	19	27	15
り災人員数			135	35	53	65	35



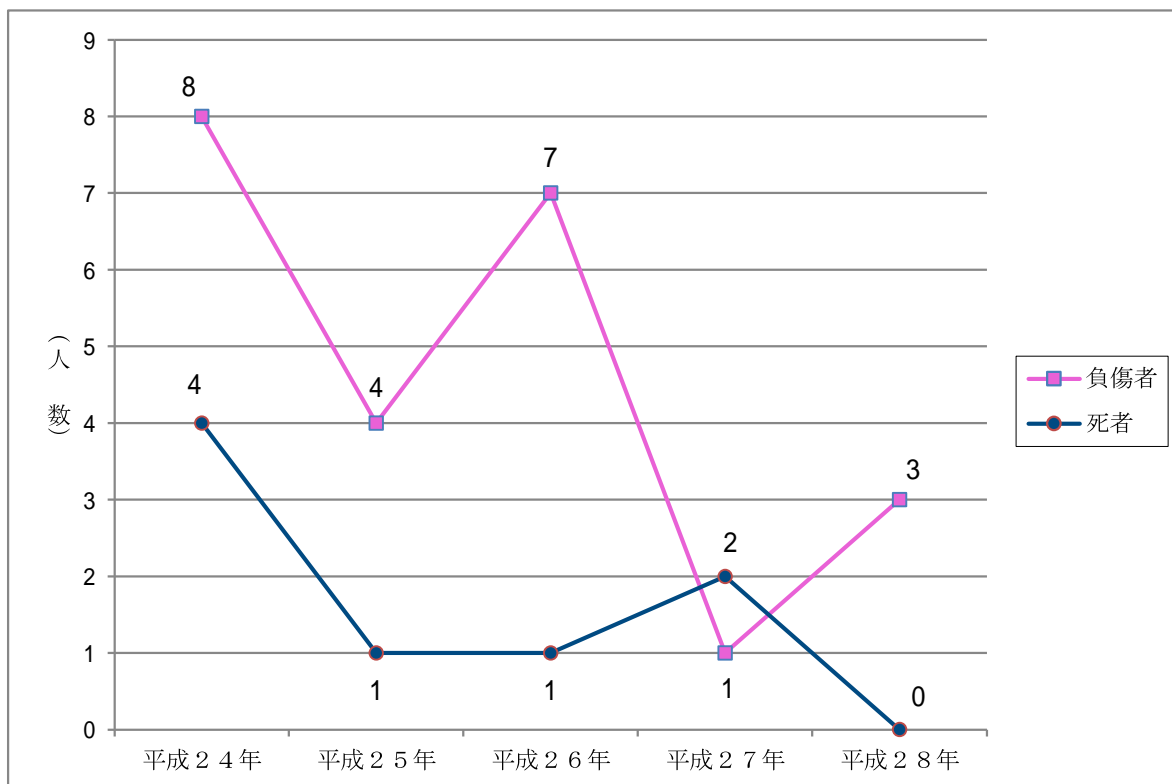
8. 過去5年間の出火原因別火災件数

原因別	年別	平成24年	平成25年	平成26年	平成27年	平成28年
放	火	8	12	2	5	11
放	火の疑い		3	4		1
火	あそび	4	1	1	1	1
た	ばこ	5	6	8	3	1
こ	んろ	6	2	2	4	4
か	まど	1				
風	呂かまど		1	1		1
	炉	1				
焼	却炉				1	
ス	トーブ	3	2	1	4	2
こ	たつ					
ボ	イラー					
煙	突・煙道					
排	気管				2	2
電	気機器		1		1	
電	気装置	1		1		
電	灯・電話等の配線	2	3	2	1	1
内	燃機関	1				
配	線器具	2	1	3	2	1
マ	ッチ・ライター					1
た	き火					2
溶	接機・切断機	1				
灯	火	3		3	1	
衝	突の火花					
取	灰					
火	入れ	1	2	1	1	
そ	の他	5	6	1	3	2
不	明・調査中	2	2	1	2	
合	計	46	42	31	31	30

9. 出火原因別火災発生状況



10. 過去5年間の死傷者の推移



救 急

救急出場件数は昨年より121件増の7,777件！！

平成28年中の救急出場件数は、平成27年より121件増加し7,777件となりました。1日あたり21件救急出場し、7,048人を搬送しています。

出場件数の内訳は、急病が5,140件で全体の66%を占めており、一般負傷1,317件(17%)、交通事故589件(8%)、転院搬送476件(6%)、その他の種別が255件(3%)となっています。

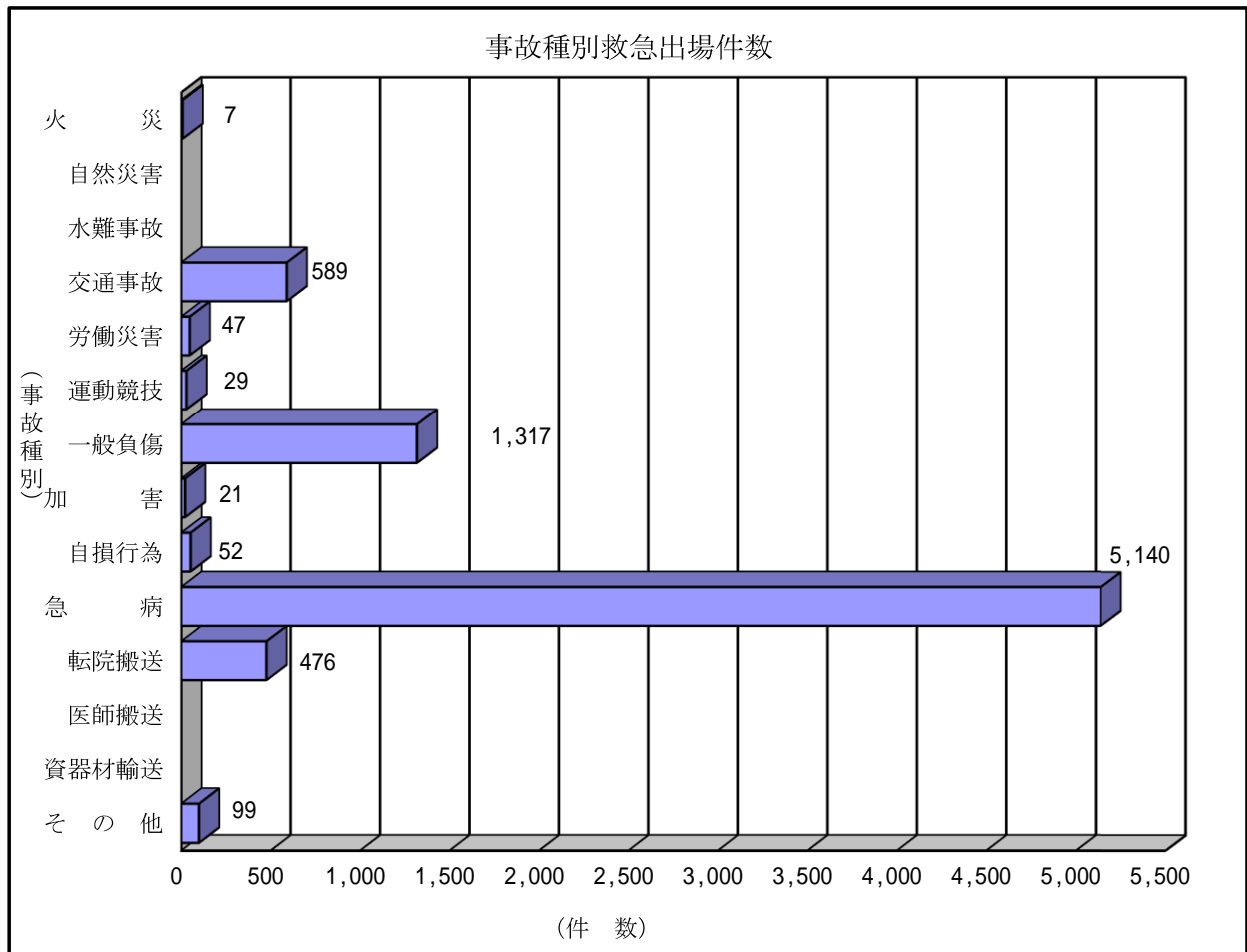
救急出場により医療機関へ搬送した傷病者の傷病程度は、軽症が3,756人(53%)、中等症が2,993人(43%)、重症が223人(3%)、死亡が76人(1%)となっています。

搬送した傷病者のうち65歳以上の高齢者は、平成27年より214人増加の4,545人で全体の65%を占めています。

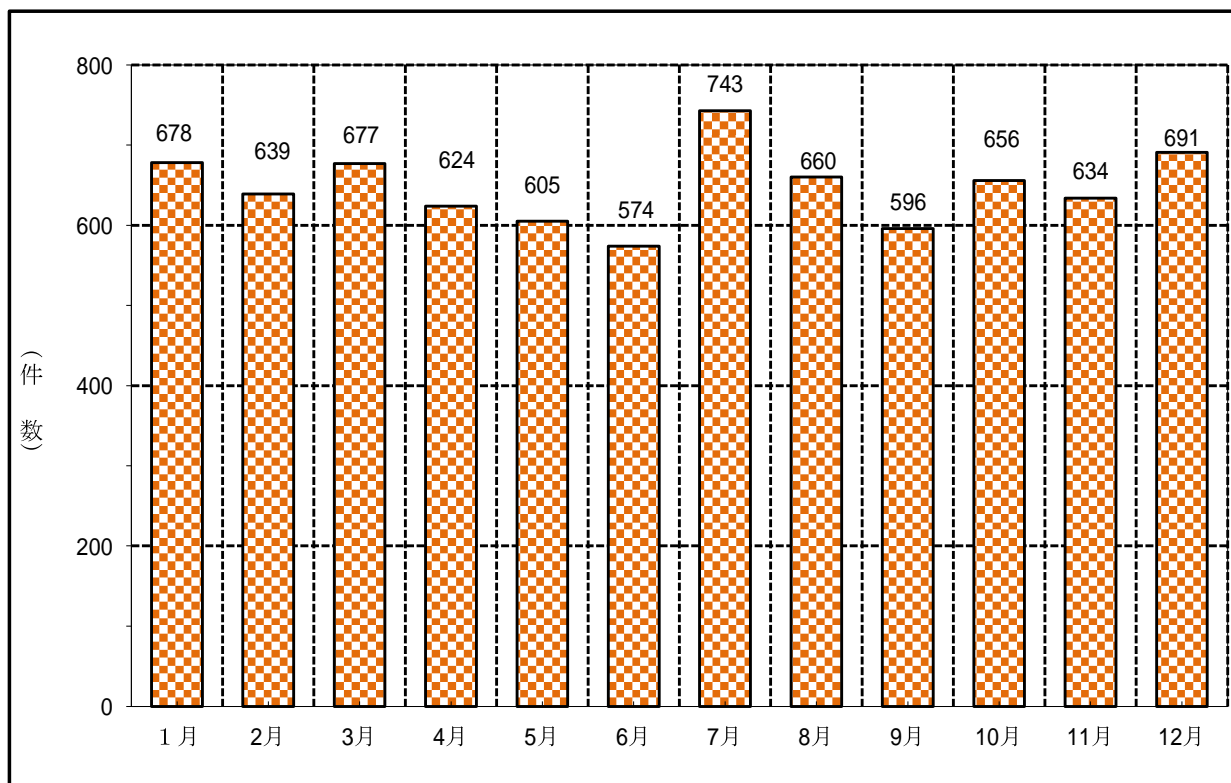


1. 救急出場概要

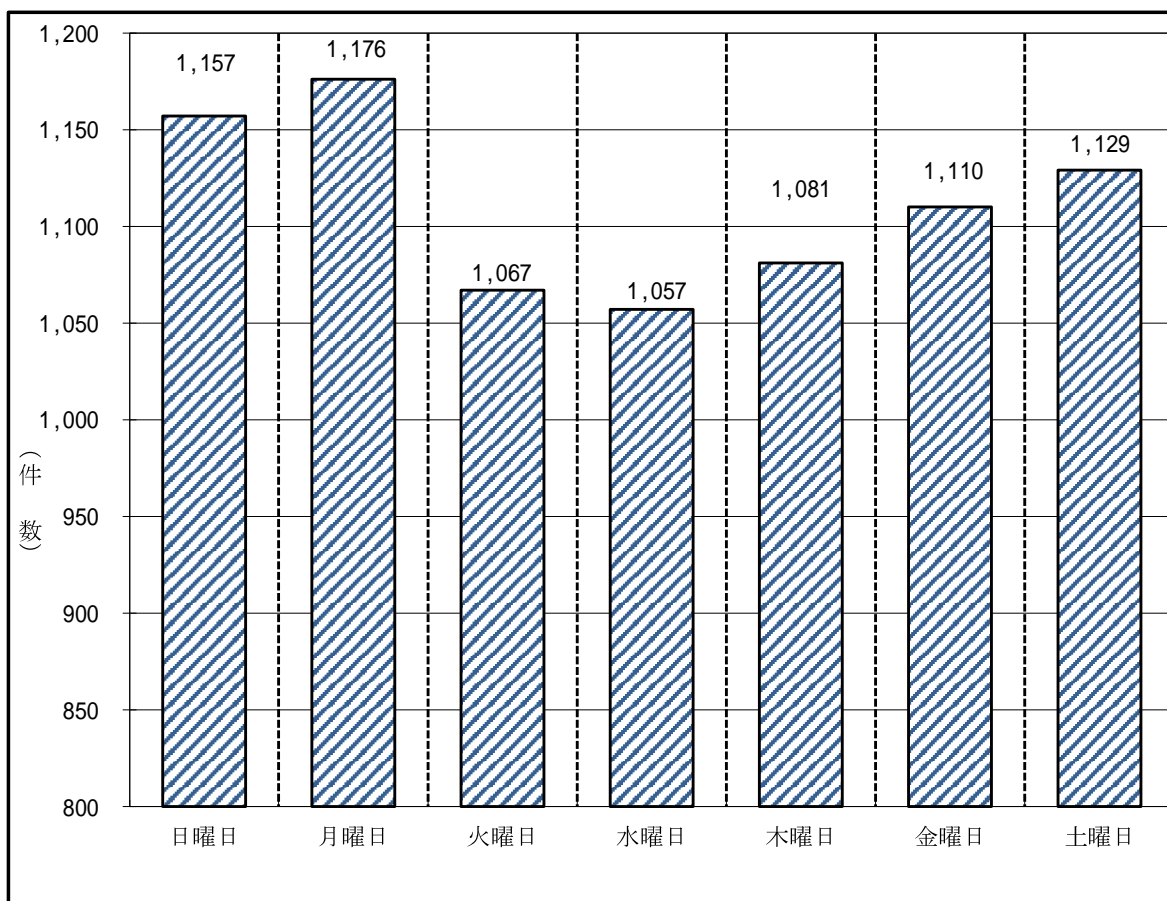
区分	署所別	合計	南署	北署	多田
救急件数	火災	7	5		2
	自然災害				
	水難事故				
	交通事故	589	357	127	105
	労働災害	47	27	9	11
	運動競技	29	11	6	12
	一般負傷	1,317	684	271	362
	加害	21	15	4	2
	自損行為	52	24	15	13
	急病	5,140	2,919	945	1,276
	その他	転院搬送	476	223	108
医師搬送					
資器材輸送					
その他		99	64	12	23
合計		7,777	4,329	1,497	1,951
搬送人員		7,048	3,844	1,398	1,806
1日当たりの平均救急出場件数		21.3	11.9	4.1	5.3



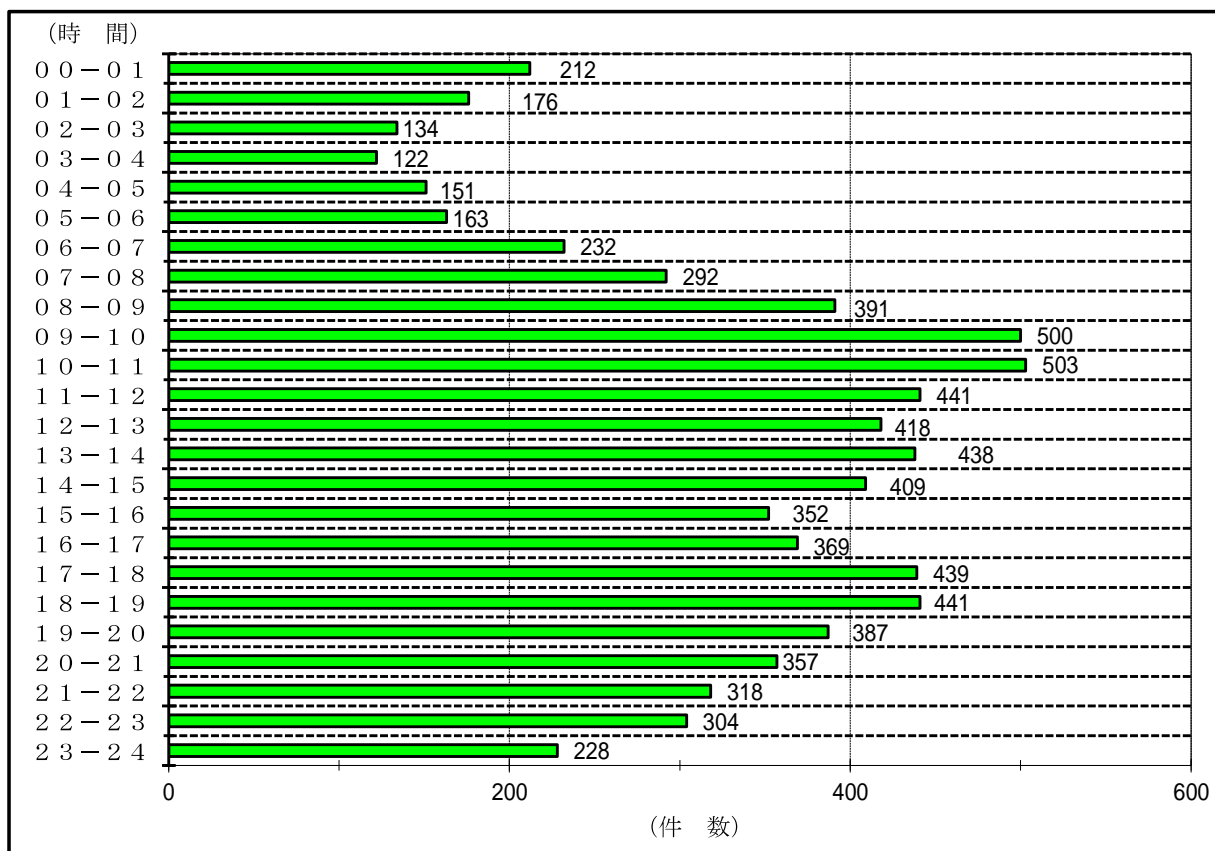
2. 月別救急出場件数



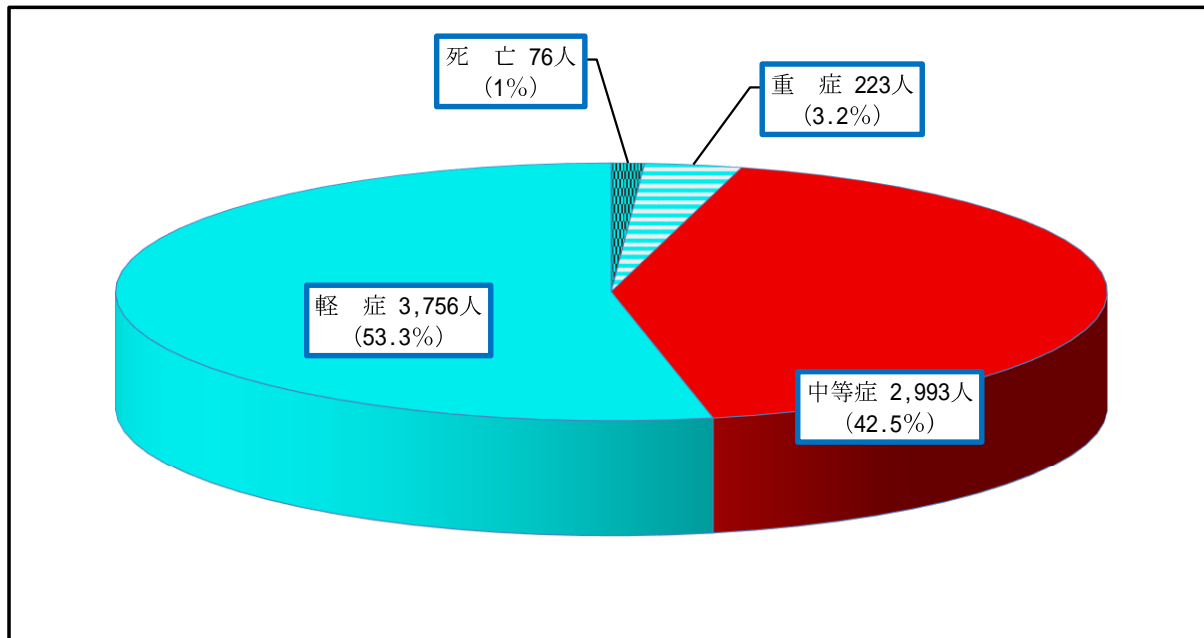
3. 曜日別救急出場件数



4. 時間別救急出場件数

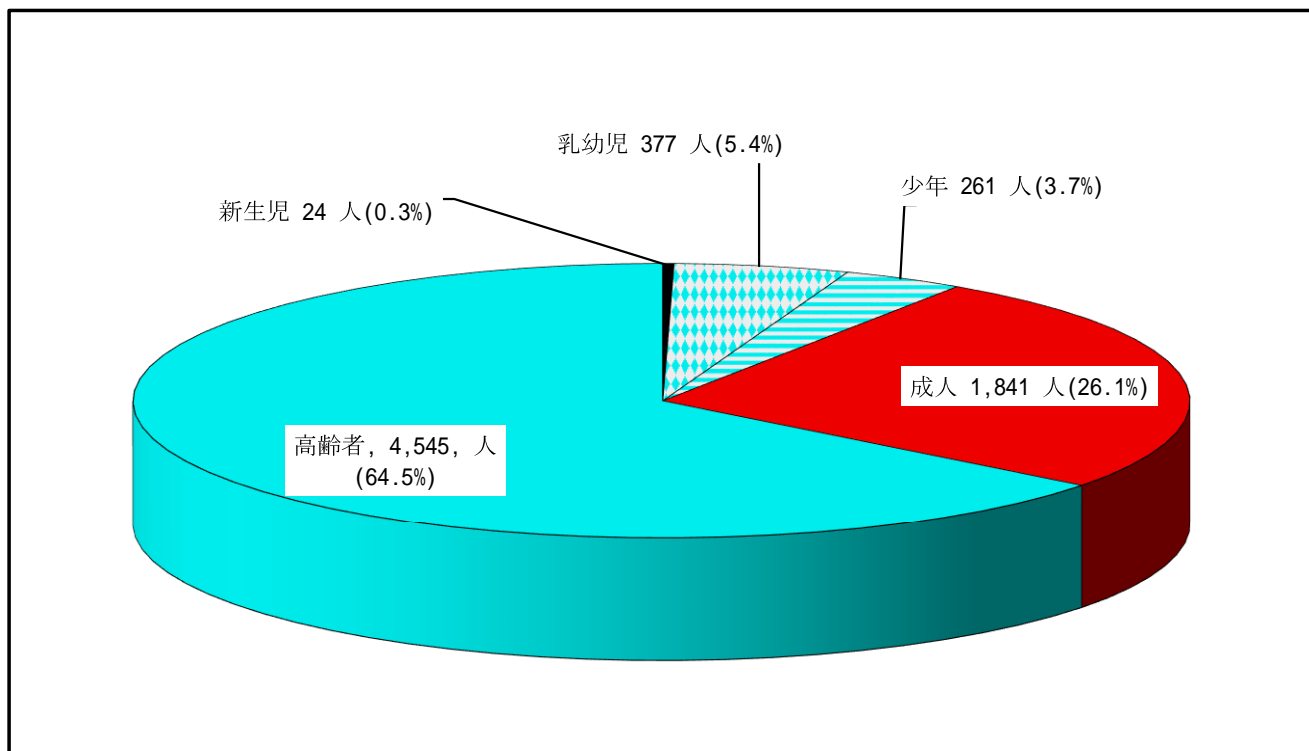


5. 傷病程度別搬送人員



- 死亡・・・初診時において、死亡が確認されたもの
- 重症・・・傷病の程度が3週間以上の入院加療を必要とするもの
- 中等症・・・傷病の程度が入院を必要とするもので重症に至らないもの
- 軽症・・・傷病の程度が入院を必要としないもの

6. 年齢区分別搬送人員



新生児……生後28日未満の者

乳幼児……生後28日以上満7歳未満の者

少年……満7歳以上満18歳未満の者

成人……満18歳以上満65歳未満の者

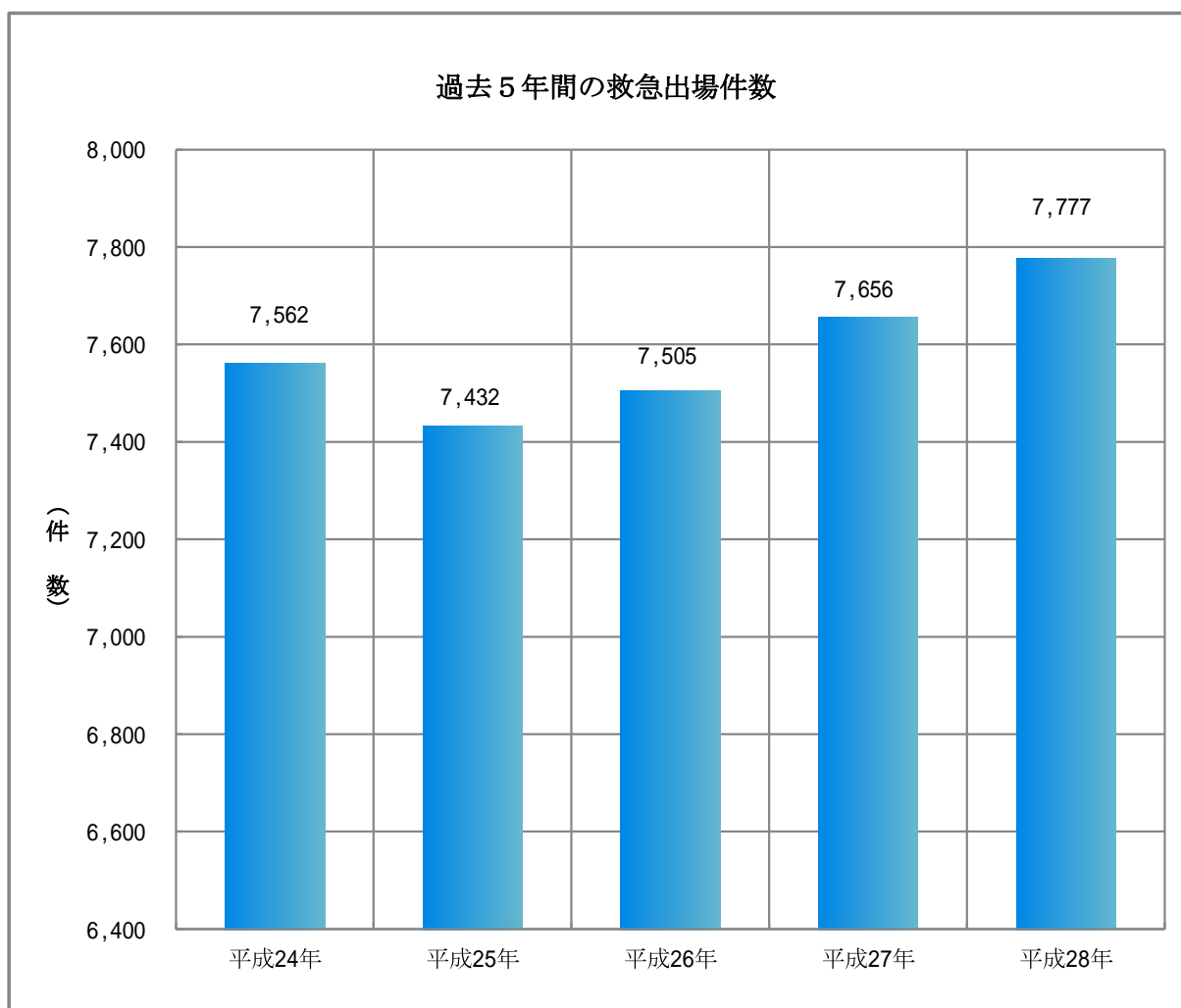
高齢者……満65歳以上の者

7. 他市町応援救急出場件数

	応援数	被応援数
宝塚市	18	55
伊丹市	1	3
猪名川町	60	60
池田市	37	29
豊中市		2
豊能町	1	2
能勢町	11	2
合計	128	153

8. 過去5年間の救急出場件数

事故種別	年別	平成24年	平成25年	平成26年	平成27年	平成28年
火災		10	5	11	6	7
自然災害				5		
水難事故		1	1	1		
交通事故		736	657	676	630	589
労働災害		48	43	43	58	47
運動競技		26	25	31	32	29
一般負傷		1,251	1,330	1,372	1,355	1,317
加害		41	37	45	35	21
自損行為		76	69	81	78	52
急病		4,766	4,654	4,680	4,908	5,140
その他	転院搬送	518	503	462	456	476
	医師搬送					
	資器材輸送					
	その他	89	108	98	98	99
合計		7,562	7,432	7,505	7,656	7,777



救 助

昨年に比べ11件の増加

平成28年中の救助出場は、114件で平成27年と比べ11件の増加となり、救助人員は52人で平成27年と比べ4人の増加となっています。

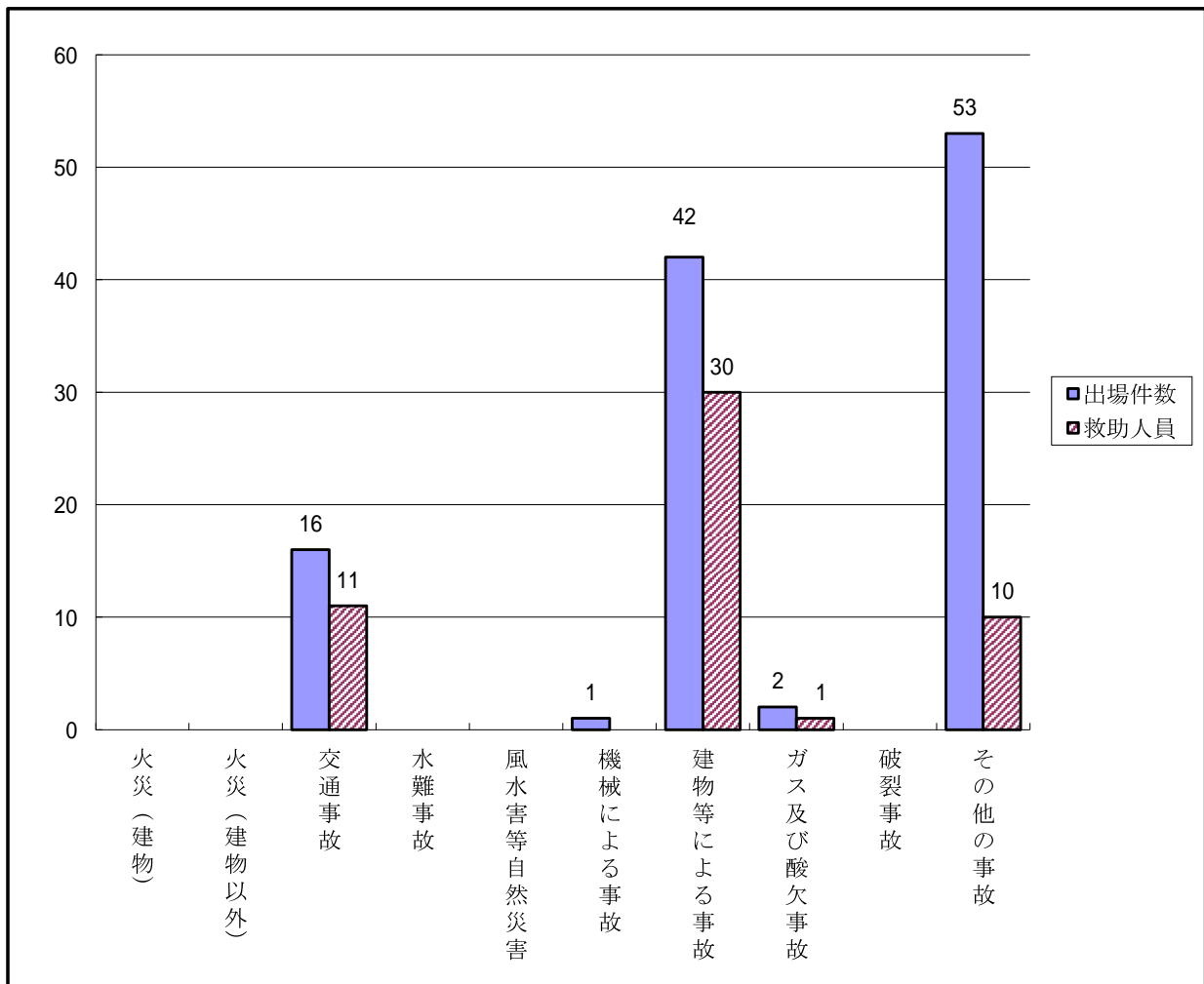
救助出場の事故種別の内訳は建物等による事故が42件、交通事故が16件、機械による事故が1件、ガス及び酸欠事故が2件、その他の事故が53件となっています。



1. 救助出場概要

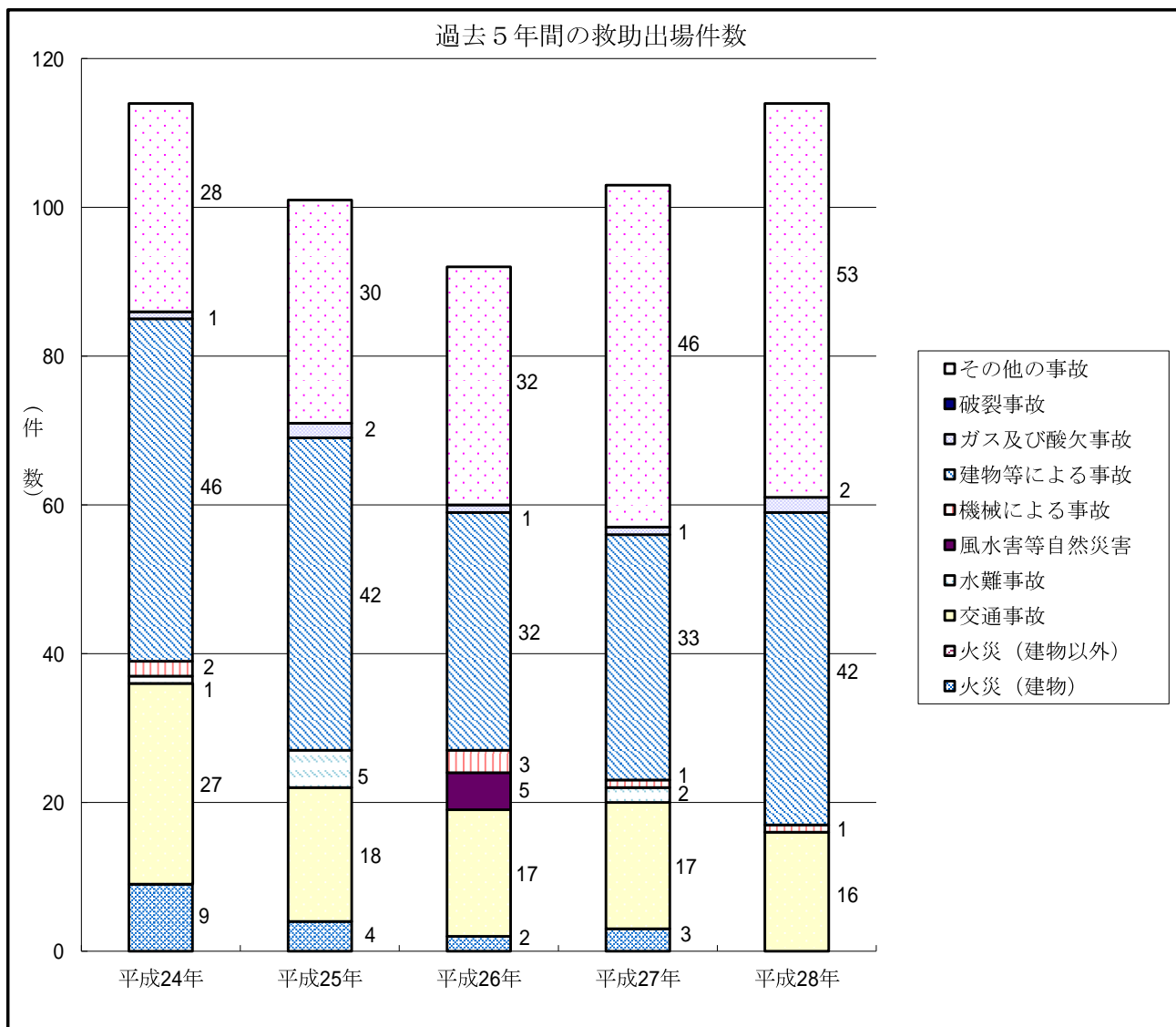
事故種別	区分	出場件数			活動件数			救助人員		
		計	南署	北署	計	南署	北署	計	南署	北署
火災	建物									
	建物以外									
交通事故		16	7	9	8	3	5	11	5	6
水難事故										
風水害等自然災害										
機械による事故		1	1							
建物等による事故		42	24	18	30	16	14	30	16	14
ガス及び酸欠事故		2	1	1	1	1		1	1	
破裂事故										
その他の事故		53	28	25	10	3	7	10	3	7
合計		114	61	53	49	23	26	52	25	27

救助出場件数及び救助人員



2. 過去5年間の救助出場件数

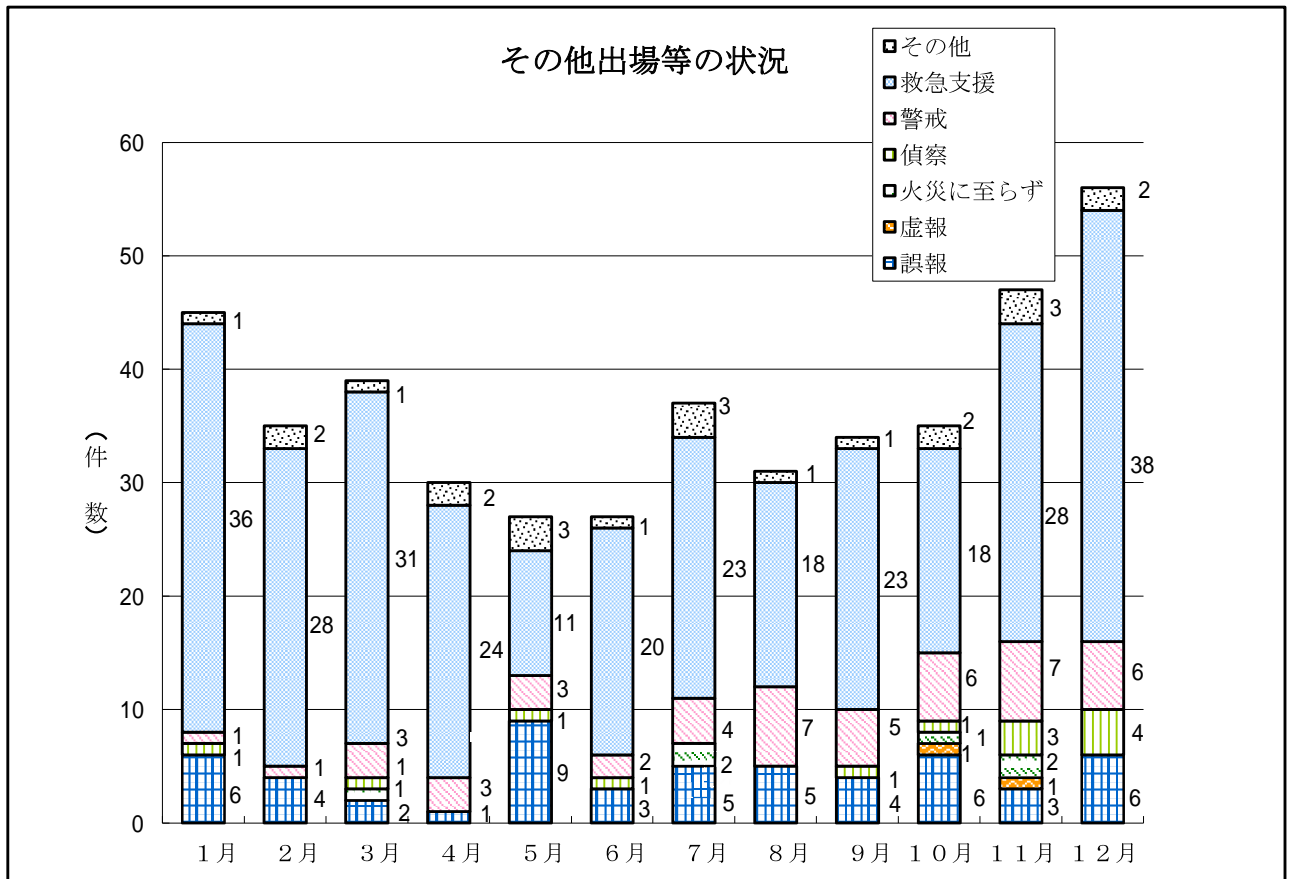
事故種別		年別	平成24年	平成25年	平成26年	平成27年	平成28年
火災	建物		9	4	2	3	
	建物以外						
交通事故			27	18	17	17	16
水難事故			1	5		2	
風水害等自然災害					5		
機械による事故			2		3	1	1
建物等による事故			46	42	32	33	42
ガス及び酸欠事故			1	2	1	1	2
破裂事故							
その他の事故			28	30	32	46	53
合計			114	101	92	103	114



その他の出場状況

1. その他出場等の状況

区分 月別	そ の 他 出 場									水防 出場
	合 計	誤 報	虚 報	火災に 至らず	偵 察	警 戒	救支 急援	その他		
1月	45	6			1	1	36	1		
2月	35	4				1	28	2		
3月	39	2		1	1	3	31	1		
4月	30	1				3	24	2		
5月	27	9			1	3	11	3		
6月	27	3			1	2	20	1	1	
7月	37	5		2		4	23	3		
8月	31	5				7	18	1		
9月	34	4			1	5	23	1	1	
10月	35	6	1	1	1	6	18	2		
11月	47	3	1	2	3	7	28	3		
12月	56	6			4	6	38	2		
合 計	443	54	2	6	13	48	298	22	2	



2. 調査・訓練・広報活動状況

項目	月別	総数	1月	2月	3月	4月	5月	6月	7月	8月	9月	10月	11月	12月
総数		5,342	309	437	573	284	301	348	384	551	387	688	623	457
風水害等の災害		2						1			1			
消防訓練		594	58	72	45	45	42	23	26	23	25	122	64	49
救急訓練		422	39	31	43	17	21	23	17	34	54	66	40	37
救助訓練		758	44	42	33	55	58	60	63	92	89	57	71	94
その他の訓練		349	29	11	9	34	13	20	34	41	44	53	32	29
各種研修		438	9	10	5	3	41	47	51	44	53	72	39	64
他市派遣訓練		5			1			1				1	2	
広報活動		459	3	139	41	2	2	6	8	5	2	204	40	7
防火指導		8	1				1		1	1	1	1	1	1
防火立看板設置		43		21									22	
消防対象物消防訓練指導		222	12	10	17	15	10	25	14	8	14	28	42	27
幼年消防クラブ結成式 引継ぎ式		17				4	8	5						
自主防災会訓練指導		14	2	1	2						2	2	5	
救急法指導		49	3	3	3	3	5	7	12	2	2	3	4	2
応急手当普及啓発活動		26	2	2	3	2	4	2	3	2	2	2	2	
水利調査		194	19	10	21	11	23	16	17	26	18	11	13	9
地理調査		178	11	7	4	30	11	10	8	33	25	8	16	15
はしご車着梯実態調査		31	4	1								9	15	2
防火対象物実態調査		42		3		16	3	3	3	1				13
住宅防火診断		619		30	286		22	29		71	9		157	15
その他の警防調査等		35		3	3			2	11	8	4	1	3	
警戒活動		77	22		14	9	2			1				29
広聴事務処理		89	6	6	4	8	8	6	5	9	8	13	8	8
その他出場		443	45	35	39	30	27	27	37	31	34	35	47	56
上記以外の調査・事務処理等		228						35	74	119				

3. 届出書処理状況

項目	月別	総数	1月	2月	3月	4月	5月	6月	7月	8月	9月	10月	11月	12月
総数		671	61	60	44	35	38	57	40	58	52	80	71	75
火煙上昇届（届出書）		17	5							1		4	1	6
火煙上昇届（電話）		280	31	31	17	13	13	24	17	14	11	32	31	46
水道断・減水届出書		38	1	2		11		1	5	6	6	3		3
道路工事届出書		336	24	27	27	11	25	32	18	37	35	41	39	20

気 象

1. 気象状況

区分		月別												合計 又は 平均
		1月	2月	3月	4月	5月	6月	7月	8月	9月	10月	11月	12月	
気温 (°C)	平均気温	5.0	5.9	9.3	15.8	20.3	22.9	27.4	28.4	24.9	19.2	11.9	7.7	16.6
	最高気温	16.2	20.3	21.8	28.3	31.6	33.0	36.5	36.6	34.6	32.2	21.5	20.0	
	最低気温	-5.0	-3.3	-2.2	2.0	9.3	10.8	21.1	19.3	17.0	7.3	3.1	-0.8	
湿度 (%)	平均湿度	77.9	75.7	71.4	73.3	71.2	80.4	78.8	67.7	77.1	73.9	77.1	76.8	75.1
	最高湿度	97.7	97.7	97.7	97.7	98.0	97.7	97.7	95.2	95.5	95.2	96.6	96.1	
	最低湿度	26.1	29.4	24.7	15.5	21.9	20.2	33.8	26.3	32.7	31.3	28.3	43.8	
雨量 (mm)	降雨日数	4	3	6	11	12	16	10	6	16	8	8	6	106
	最高降雨	34.5	60.0	26.5	66.5	60.0	59.0	46.5	118.5	63.0	14.5	31.0	31.0	
	総降雨量	42.5	101.5	62.0	132.5	126.0	268.0	128.0	148.5	236.0	51.5	62.5	97.5	1,456.5
風速 (m/s)	平均風速	2.6	2.7	3.0	2.7	2.4	2.2	2.2	2.7	2.3	2.6	2.6	2.7	2.6
	最高風速	16.2	20.3	16.5	16.2	15.9	18.0	16.8	14.8	23.0	16.6	18.5	21.2	
風 向 頻 度 (%)	北	28.9	24.5	26.9	19.8	16.3	16.9	16.5	25.9	19.6	30.7	28.9	27.2	23.4
	北北東	20.5	19.8	20.1	16.7	18.3	16.0	12.8	18.9	20.6	20.9	22.8	22.5	19.1
	北東	4.7	5.3	4.3	7.3	6.4	8.6	6.3	8.2	11.6	8.4	8.6	6.3	7.2
	東北東	1.1	1.1	0.7	3.4	3.5	4.0	2.5	3.6	4.4	3.7	2.8	1.1	2.7
	東	0.4	0.8	0.3	2.5	3.3	3.4	3.0	2.5	3.2	2.2	1.6	0.6	2.0
	東南東	0.4	1.3	0.7	4.4	4.3	4.2	3.3	2.5	4.2	2.4	1.7	0.7	2.5
	南東	0.9	1.8	2.4	5.0	5.0	4.1	2.9	1.7	3.4	1.3	2.2	2.0	2.7
	南南東	2.0	2.9	4.0	5.8	7.4	6.0	6.5	3.0	2.5	1.2	1.8	2.6	3.8
	南	2.4	3.7	5.3	6.1	9.5	6.4	11.2	4.0	3.1	2.3	1.2	1.9	4.8
	南南西	1.7	2.5	5.1	5.3	6.6	5.5	11.7	4.2	2.4	1.7	1.1	1.6	4.1
	南西	2.4	2.5	2.7	3.1	4.1	4.8	7.6	2.6	1.9	1.3	1.1	1.9	3.0
	西南西	4.6	2.7	0.6	1.2	1.8	1.9	1.6	0.9	0.9	0.4	0.6	2.7	1.7
	西	5.3	3.3	0.5	1.1	1.3	2.1	1.3	0.6	0.6	0.6	0.8	2.9	1.7
	西北西	5.9	3.6	1.0	1.4	1.0	1.6	1.4	0.9	1.0	0.9	1.2	3.2	1.9
	北西	4.1	5.7	2.9	2.9	2.1	3.5	2.2	3.7	3.1	2.6	3.7	4.5	3.4
	北北西	14.1	17.6	21.9	13.2	8.4	10.1	8.5	16.0	16.8	18.6	19.1	17.6	15.2
静穏	0.6	0.9	0.6	0.8	0.7	0.9	0.7	0.8	0.7	0.8	0.8	0.7	0.8	

2. 気象情報等発令状況

種別 \ 月別	1月	2月	3月	4月	5月	6月	7月	8月	9月	10月	11月	12月	合計
乾燥注意報	4	5	3	5	4	1		2	1	3	2	2	32
強風注意報	4	6	6	9	7	5	2	2	5	4	3	9	62
波浪注意報													
濃霧注意報	1	1	1		1						1		5
大雨注意報		1		3	3	5	6	10	8	4		1	41
洪水注意報		2		3	3	4	7	10	7	4		1	41
雷注意報	3	7	3	6	4	12	17	19	10	9	2	6	98
霜注意報			8	1									9
低温注意報	1												1
風雪注意報	2	1										1	4
大雪注意報													
着雪注意報													
大雨警報						2			1				3
洪水警報						2			1				3
暴風警報		1		2	1				1	1			6
火災気象通報	7	10	5	7	4			2		2	2	6	45
府県気象情報	41	12	20	39	12	25	32	31	96	34	7	17	366
土砂災害警戒情報									6				6
河川洪水情報													
気象情報													
大雨情報							5	14					19
台風情報							1	1	3	2			7
津波情報													
竜巻情報							4	3	6				13
高温情報		5	3	4		1	7	48	4	1		3	76
合計	63	51	49	79	39	57	81	142	149	64	17	46	837

通 信

消防本部では、平成8年度に消防緊急通信指令装置を導入、翌9年度から運用し、平成19年10月1日から川西市及び猪名川町消防指令センターとして運用してきました。

しかしながら、消防緊急通信指令装置が更新を迎えること、また、消防力の効率的運用等を目的として、平成23年4月1日から宝塚市・川西市・猪名川町消防指令センターとして宝塚市消防本部内において運用しています。

1. 119番着信回数

月別	火 災		救 急	救 助	その他の		問い合わせ		いたずら	まちがい	その他	合 計
		事後 聞知			災害	救急 支援		病院 照会				
1月	3	0	608	8	34	29	128	49	2	27	72	882
2月	0	0	577	4	18	17	130	56	1	23	87	840
3月	6	0	609	6	25	23	128	60	3	30	66	873
4月	1	0	569	5	17	15	120	42	2	30	59	803
5月	3	0	557	4	15	8	138	57	16	42	80	855
6月	0	1	518	3	17	13	102	49	1	27	59	727
7月	1	1	676	5	19	14	131	56	6	33	77	948
8月	2	0	588	4	20	15	154	85	3	25	71	867
9月	1	0	518	8	18	16	99	57	2	26	59	731
10月	3	0	594	3	15	10	109	64	2	38	99	863
11月	2	0	574	5	24	17	98	48	2	38	91	834
12月	7	0	632	9	34	26	121	68	4	37	99	943
合計	29	2	7,020	64	256	203	1,458	691	44	376	919	10,166



2. 電話別119番着信状況

区分 種別	火災		救急	救助	その他の災害		問い合わせ		いたずら	まちがい	その他	合計
		事後 開知			救急 支援	病院 紹介						
NTT固定	5	1	1,785	6	54	42	218	62	11	63	507	2,649
携帯	13	1	2,373	46	105	71	687	329	29	223	296	3,772
IP	11		2,862	12	97	90	553	300	4	90	116	3,745
合計	29	2	7,020	64	256	203	1,458	691	44	376	919	10,166

3. テレホンガイド利用状況

区分 月別	1月	2月	3月	4月	5月	6月	7月	8月	9月	10月	11月	12月	合計
災害情報	354	298	473	376	800	226	353	212	240	257	412	426	4,427
医療情報	217	177	183	177	251	128	187	195	115	175	193	192	2,190
総着信数	571	475	656	553	1,051	354	540	407	355	432	605	618	6,617
1日平均	18.4	16.4	21.2	18.4	33.9	11.8	17.4	13.1	11.8	13.9	20.2	19.9	18.1

消 防 施 設

あらゆる災害や事故などに備えて、消防署および出張所は、消防車両や消防用機器の設置、整備に努めています。また、市民が安全で快適に暮らすことができる街づくりをめざして、きめ細かな消防体制の充実を進めています。

1. 消防水利の現況

区分		公私別	統計	公設	私設
消 火 栓	75mm以上100mm未満		848	848	
	100mm以上125mm未満		516	516	
	125mm以上150mm未満		1	1	
	150mm以上200mm未満		723	723	
	200mm以上250mm未満		84	84	
	250mm以上		40	40	
	合 計		2,212	2,212	
防 火 水 槽	40m ³ 以上 60m ³ 未満		591	379	212
	60m ³ 以上100m ³ 未満		43	9	34
	100m ³ 以上		12	4	8
	合 計		646	392	254
プ ー ル			32	25	7
指 定 消 防 水 利			7		7

2. 消防車両等配置状況

車両別 所属別	普通ポンプ自動車	水槽付ポンプ車	はしご車 35m級	化学車	救助工作車	救急車	指揮車	積載車	人員搬送車	小型動力ポンプ	消防活動二輪車	その他	
												四輪	二輪
総 数	6	3	1	1	2	6	2	2	1	3	1	15	2
本 部	1					2			1			9	
南署	本 署	1	1	1	1	2	1	1		1		2	
	久 代	1			1							1	
北署	本 署	1	1			1	1	1		1	1	1	1
	清和台	1			1					1		1	1
	多 田	1	1			1						1	

3. 消防用機器配置状況

種別	所属	総 数	南消防署		北消防署			本 部
			本 署	久 代 出 張 所	本 署	清 和 台 出 張 所	多 田 出 張 所	
消 火 用 機 器 等	放水銃	1						1
	ラインプロポーションナー	6	2	2	1		1	
	高発泡器	1	1					
	ジェットシューター	20	3		13	4		
	積載はしご	15	5	3	2	3	2	
	送排風機	3	2			1		
	耐熱服	4		2		2		
	耐電服	6	4			2		
	化学防護服（防毒衣含む）	32	10	4	7	4	7	
救 急 用 機 器 等	人工そ生器	51	15	2	14	3	13	4
	自動吸引器	6	2		2		1	1
	血圧計	25	9	1	7	1	6	1
	喉頭鏡	21	8	1	5	1	5	1
	自動体外式除細動器	16	6	1	4	1	3	1
	自動式心マッサージ器	1					1	
	患者監視装置	5	2		1		1	1
陸 上 救 助 用 機 器 等	エンジンカッター	4	1		1	1	1	
	救命索発射銃	2	1			1		
	緩降機	1				1		
	可搬式ウインチ	2	1			1		
	救助マット	1				1		
	油圧式救助器	3	1			2		
	ロープ登はん器	11	6			5		
	空気呼吸器	45	18	6	7	8	6	
	予備ボンベ	63	18	3	9	24	9	
	酸素呼吸器	5				5		
	エアージャッキ	2	1			1		
	油圧切断機	2	1			1		
	油圧スプレッダー	2	1			1		
	空気鋸	2	1			1		
エアカッター	2	1			1			
防毒マスク	31	10		8	10	3		

種別	所属	総 数	南消防署		北消防署			本 部
			本 署	久 代 出 張 所	本 署	清 和 台 出 張 所	多 田 出 張 所	
陸上救助用機器等	マイテーターツール	2	1			1		
	立坑内救助器具	2	1			1		
	ワイヤーはしご	2	1			1		
	ガス溶断機	2	1			1		
	バスケット担架	3	2			1		
	ハンマードリル	2	1			1		
	削岩機	1				1		
	救助用縛帯	6	3			3		
水上救助用機器等	救命ボート	2	1		1			
	救命胴衣	42	15	4	13	6	4	
	救命浮環	9	2		5	1	1	
	船外機	2	1		1			
	潜水器具	10	4		6			
測定機器	ガス測定器	9	2	1	1	4	1	
	放射線測定器	8				2		6
消火救助用機器等	チェンソー	3	1		1	1		
	発動機付発電機	16	6	2	4	2	2	
	投光器	17	7	2	4	2	2	
	防災工器具	5	1	1	1	1	1	
	オイルフェンス	5						5
訓練用資器材	レサシアン（成人用）	24	5		5		5	9
	気道管理トレーナー	4	2		1		1	
	蘇生訓練シミュレーター	1						1
	全身蘇生訓練人形	1						1
	静脈採血注射モデル	1						1
	実習全身モデル	1						1
	分娩介助モデルセット	1						1
高度救助用資器材	画像探索機Ⅰ型	1				1		
	画像探索機Ⅱ型	1				1		
	地中音響探知機	1				1		
	熱画像直視装置	2	1			1		
	夜間用暗視装置	1				1		

4. 消防ポンプ車等性能一覧

所属・車種		名称	呼称名	車名	年式	出力	主な機装	
							級別	特記
本部	救急車	川消26号	トヨタ	H20	151		高規格	
	救急車	川消11号	トヨタ	H28	151		高規格	
	普通ポンプ車	川消8号	三菱	H14	114	A-2		
	人員搬送車	川消1号	日産	H7	155			
	指揮車(※)	川消16号	日産	H18	140			
南署	本署	普通ポンプ車	川消4号	日野	H16	150	A-2	
		水槽付ポンプ車	川消25号	日野	H23	220	A-2	CAFS装置 水 1,500ℓ
		はしご車	川消21号	日野	H26	270	3.5m級	先端屈折式 水路管
		救助工作車	川消23号	日野	H17	150	A-2	ポンプ付 ウインチ 3t
		積載車	川消14号	トヨタ	H19	100		小型動力ポンプ
		救急車	川消19号	トヨタ	H22	151		高規格
		救急車	川消15号	トヨタ	H27	151		高規格
	指揮車	川消24号	トヨタ	H27	151			
	久代	普通ポンプ車	川消22号	日野	H18	150	A-2	
	代	化学車	川消5号	日野	H18	220	A-2	薬液 300ℓ 水 1,000ℓ
北署	本署	普通ポンプ車	川消27号	日野	H27	150	A-2	CAFS装置 水 600ℓ
		水槽付ポンプ車	川消13号	三菱	H15	225	A-2	水 1,500ℓ
		積載車	川消7号	日野	H28	155		小型動力ポンプ
		救急車	川消20号	トヨタ	H27	151		高規格
		指揮車	川消17号	日産	H19	140		
		消防活動二輪車	赤バイ	ホンダ	H9	25		
	清和台	普通ポンプ車	川消2号	日野	H28	150	A-2	CAFS装置 水 600ℓ
		救助工作車	川消28号	日野	H16	220		クレーン 2.9t ウインチ 5t
		多田	普通ポンプ車	川消12号	トヨタ	H22	150	A-2
水槽付ポンプ車	川消10号		日野	H16	220	A-2	水 1,500ℓ	
救急車	川消3号		トヨタ	H25	151		高規格	

※ 消防団車両