

平成28年度

事業報告ならびに収支決算書

公益財団法人 川西市文化・スポーツ振興財団

目 次

ま と め	1
-------	---

平成28年度 事業報告(公益目的事業1～5、その他1、収益事業2)

1. 法人の概要等	2
2. スポーツ教室等の開催	6
3. 社会体育施設等の管理運営受託事業	14
4. 芸術、文化鑑賞事業の開催	17
5. 地域の芸術、文化活動の育成及び援助	20
6. 芸術、文化に関する情報の収集及び提供	26
7. 市の芸術、文化事業及び文化施設の管理運営の受託	28
8. その他目的を達成するために必要な事業	32

平成28年度 収支決算

1. 貸借対照表	35
2. 正味財産増減計算書	36
3. 財務諸表に対する注記	38
4. 附属明細書	40
5. 財産目録	41
6. 資金収支計算書	42

監査報告書	44
-------	----

まとめ

公益財団法人川西市文化・スポーツ振興財団は、川西市総合体育館や市民温水プール、東久代運動公園等のスポーツ施設並びにみつなかホール、文化会館の文化施設の指定管理者として、受託施設の適切な管理運営及び様々な事業を通じて、広く市民の「心身ともに健全な市民の育成」「個性と魅力溢れる地域文化創造」に寄与してまいりました。

平成28年度におきましては、体育・スポーツ部門では、幼児から高齢者まで幅広い年齢層を対象とした各種スポーツ教室の開催をはじめ、市民のスポーツ活動への参加促進、健幸マイレージ事業、体育の日関連事業、救急救命指導など、市民スポーツ活動の支援や健康活動支援への協力事業等を展開いたしました。

特に、健幸マイレージ事業では、「健幸測定会」が市内8公民館及び保健センターで開催され、当財団が業務を受託する中、延120回開催、延4465名もの参加者がありました。また、スポーツイベント「3on3」におきましては、記念すべく20回目の大会となったことから、市長賞を設けるなど大会の充実を図りました。

文化部門では、みつなかホール開館20周年ということから、記念誌の発行や平成8年のオープニングを飾ったベルリン・フィル八重奏団や大阪フィルハーモニー交響楽団をお招きしての「みつなかベストクラシックス」、開館記念式典とホールの安心・安全な運営を図るための「避難訓練コンサート」など幅広い記念事業を開催いたしました。また、「川西音楽家協会20周年記念演奏会」、「かわにし寄席桂米朝一門会」、「大蔵流茂山狂言新春川西公演」では20周年を祝う内容での公演であり、「第25回みつなかオペラ “プッチーニ/歌劇 マノン・レスコー”」は文化庁芸術参加公演に認定されるなど、幅広い音楽や舞台芸術の鑑賞機会の提供等に努めました。

さらには、学校吹奏楽部員を対象とした奏法指導のバンド・クリニック、中学校、病院・高齢者施設等でのアウト・リーチなど、様々な機会を捉え地域へ出向いての幅広い取組み等も展開してまいりました。

総務部門では、財務・給与システムの更新など適正な事務処理とともに、適時の理事会・評議員会の開催、職員福利厚生の実施など、より安定した法人運営に資するよう努めてまいりました。

平成28年8月には新たな市民体育館の完成とともに、市民運動場を含めて管理運営が当財団から民間事業者に移りました。また、文化会館につきましても、現在建設工事中である低炭素型複合施設（平成30年秋頃供用開始予定）が完成した後、管理運営を終える予定であり、川西市の文化・スポーツ関連施設の管理運営を一手に当財団が担ってきた従来の形態から大きく変化しようとしています。

今後も、日々の施設管理・運営や財団自主事業の実施を図るとともに、市民や利用者の声を反映し、財団の所期の目的達成に向けて一層努力するとともに、市及び市民の皆様の期待に応えられるよう努めてまいりたい所存です。

公益財団法人 川西市文化・スポーツ振興財団

平成28年度 事業報告

1. 法人の概要等

(1) 設立年月日

平成23年4月1日 (法人合併)

(2) 定款に定める目的 (定款第3条)

この法人は、川西市における体育・スポーツ及び芸術・文化の振興に関する事業等を行い、心身ともに健全な市民の育成及び個性と魅力あふれる地域文化の創造に寄与することを目的とする。

(3) 定款に定める事業内容 (定款第4条)

- ① スポーツ教室の開設
- ② 芸術・文化鑑賞事業の開催
- ③ 社会体育施設、文化施設等の管理運営の受託
- ④ スポーツグループの育成
- ⑤ 地域の芸術・文化活動の育成及び援助
- ⑥ 体育・スポーツ及び芸術・文化に関する調査研究及び情報の収集提供
- ⑦ 川西市の芸術・文化事業の受託
- ⑧ 体育・スポーツに関する指導者の養成
- ⑨ その他この法人の目的を達成するために必要な事業

(4) 行政庁に関する事項

兵庫県知事

(5) 主たる事務所

兵庫県川西市火打1丁目1番4号 (川西市総合体育館内)

(6) 職員に関する事項

常務理事		1名
理事兼事務局長		1名
財団職員	正職員	15名
	嘱託	11名
	臨時職員	12名
	合計	40名 (男性 23名、女性 17名)

(7) 役員会等に関する事項

① 理事会

開催日等	議 題
平成28年度 第1回 平成28年 5月 25日	議案第1号 平成27年度公益財団法人川西市文化・スポーツ振興財団 事業報告 議案第2号 平成27年度公益財団法人川西市文化・スポーツ振興財団 収支決算 報告第1号 監査報告 議案第3号 第1回評議員会の開催日程及び議事について 報告第2号 理事長の職務の執行状況に関する報告 報告第3号 常務理事の職務の執行状況に関する報告
平成28年度 第2回 平成28年 11月 2日	議案第4号 平成28年度公益財団法人川西市文化・スポーツ振興財団 補正予算(第1回) 議案第5号 第2回評議員会の開催日程及び議事について 報告第4号 理事長の職務の執行状況に関する報告 報告第5号 常務理事の職務の執行状況に関する報告
平成28年度 第3回 平成29年 3月 17日	議案第6号 平成28年度公益財団法人川西市文化・スポーツ振興財団 補正予算(第2回) 議案第7号 平成29年度公益財団法人川西市文化・スポーツ振興財団 事業計画 議案第8号 平成29年度公益財団法人川西市文化・スポーツ振興財団 収支予算

※ 全て原案のとおり承認、可決

② 評 議 員 会

開催日等	議 題
平成28年度 第1回 平成28年 6月 22日	報告第1号 平成27年度公益財団法人川西市文化・スポーツ振興財団 事業報告 議案第1号 平成27年度公益財団法人川西市文化・スポーツ振興財団 収支決算 報告第2号 監査報告 議案第2号 理事の選任
平成28年度 第2回 平成28年 11月 18日	議案第3号 評議員の選任

※ 全て原案のとおり承認、可決

③ 監 査

開催日等	監 査 の 対 象
平成28年 5月 23日	平成27年度公益財団法人川西市文化・スポーツ振興財団における会計及び業務について

役員名簿（理事12名、監事2名）

平成29年3月31日現在

職名	氏名	備考
理事長	水田 賢一	
常務理事	岡本 健一	
理事	今北 道彦	川西市体育協会会長
理事	木村 寛仁	大阪音楽大学教授
理事	小味瀬 彦之	音楽評論家
理事	竹中 文博	財団事務局長兼務
理事	中雄 勇	阪南大学名誉教授
理事	中村 孝義	大阪音楽大学理事長
理事	濱川 洋子	ピアニスト、神戸女学院大学音楽学部名誉教授
理事	本庄 重弘	川西市副市長
理事	牧村 邦彦	大阪芸術大学客員教授
理事	村木 修	市民有識者

監事	今西 慶春	市民有識者
監事	中西 俊夫	公認会計士、甲南大学会計大学院教授

評議員名簿（14名）

平成29年3月31日現在

職名	氏名	備考
評議員	上田 弘文	川西市議会議員
評議員	大屋敷 信彦	川西市市民生活部長
評議員	小野 絃子	国際ソロプチミスト川西会長エレクト
評議員	加藤 仁哉	川西市議会議員
評議員	熊手 輝秀	市民有識者
評議員	澤田 嘉之	川西市スポーツ推進委員会会長
評議員	頭 鬼 里加	川西市PTA連合会副会長
評議員	茅田 仁三	市民有識者
評議員	野崎 健一	川西市陸上競技協会理事長
評議員	野原 嗣久	野原興産(株) 代表取締役社長
評議員	藤友 俊雄	社会福祉法人メルナースリー理事
評議員	堀田 啓子	川西合唱連盟理事長
評議員	水畑 孝之	学識経験者
評議員	山崎 清	川西市文化協会会長

(氏名五十音順、敬称略)

2. スポーツ教室等の開催（公1）

（1）スポーツ教室の開催

①幼児・小学生対象

【総合体育館】

開催日時等	教室名	対象・内容	受講延べ人数
1期 4月25日～6月27日 2期 9月12日～11月28日 3期 1月16日～3月27日 月 15:50～16:50 各期10回/30人 3,960円	ジュニア トレーニング	・小学1～3年生の児童 ・ボール・平均台・跳び箱・マットを使用した総合的な体 力づくり	842人
1期 4月19日～7月1日 2期 9月2日～11月8日 3期 1月17日～3月24日 火・金 10:00～11:30 各期20回/50組 14,810円	親子体操	・各期開催日初日で満2歳～4歳の幼児と保護者 ・親子でダンス・トランポリン・鉄棒・マットなどいろい ろな器具を使った運動	1,539組 3,078人
1期 4月19日～6月28日 2期 9月6日～11月8日 3期 1月24日～3月28日 火 15:45～16:45 各期10回/30人 3,960円	キッズ トレーニング火	・平成22年4月2日～平成24年4月1日に生まれた幼児 ・ボール・平均台・跳び箱・マットを使用した総合的な体 力づくり	829人
1期 4月14日～7月14日 2期 9月1日～12月8日 3期 12月15日～3月30日 木 15:45～16:45 各期10回/30人 3,960円	キッズ トレーニング木	・平成22年4月2日～平成24年4月1日に生まれた幼児 ・ボール・平均台・跳び箱・マットを使用した総合的な体 力づくり	798人
1期 4月9日～7月2日 2期 9月3日～11月26日 3期 1月14日～3月25日 土 11:15～12:30 各期10回/20人 3,960円	ジュニアスポーツ	・小学4～6年生の児童 ・球技を中心とした総合的なスポーツ	474人
7月22日(金)・26(火) 27日(水)・29日(金) 8月1日(月) 11:10～12:40 40人 3,730円	夏休みジュニア スポーツ	・小学3～6年生の児童 ・球技を中心とした総合的なスポーツ	194人
8月22日(月)・23(火) 24日(水)・26日(金) 29日(月) 11:10～12:40 50人 3,730円	夏休みキッズ スポーツ	・開催日初日で満4歳～6歳の幼児（6歳児は就学前） ・ボールやマット運動など総合的なスポーツ	232人
12月4日(日) 10:00～12:00 60組 1,230円	あつまれ！ げんキッズ	・開催日当日で満2歳～小学校就学前の幼児と保護者 ・ゲーム遊びやダンスなど家族で楽しめるスポーツを行い 親子のスキンシップを図る	56組 112人
3月5日(日) 10:00～11:30 30組 600円	親子の ふれあい体操	・開催日当日で満2歳～4歳の幼児と保護者 ・総合体育館の親子体操教室を体験	29組 58人

【市民体育館】

開催日時等	教室名	対象・内容	受講延べ人数
1期 5月11日～7月13日 2期 9月7日～11月9日 3期 1月18日～3月22日 水 15:30～16:30 各期10回/30人 3,960円	リトル トレーニング	・平成22年4月2日～平成24年4月1日に生まれた幼児 ・ボール・平均台・跳び箱・マットを使用した総合的な体 力づくり	792人
1期 5月10日～7月12日 2期 9月6日～11月8日 3期 1月10日～3月14日 火 15:40～16:40 各期10回/15人 3,960円	キッズダンス	・小学1～3年生の児童 ・音楽に合わせて楽しみながらダンスの基礎を学ぶ	353人

開催日時等	教室名	対象・内容	受講延べ人数
1部・2部 7月25日(月)～27日(水) 1部 9:20～10:50 2部 13:20～14:50 各部3回/40人 3,040円	かけっこ教室	・小学1～3年生の児童 ・タイム計測や走り方の基本、瞬発力、敏捷性を養う運動	230人

【市民温水プール】

開催日時等	教室名	対象・内容	受講延べ人数
1期 4月18日～6月27日 2期 9月26日～12月5日 3期 1月16日～3月27日 月 15:00～16:00 各期10回/27人 8,590円	ビーバー月	・各期開催日初日で満3歳から28年度中6歳未満の幼児 ・水遊びをしながら水になれ親しむ	718人
1期 4月18日～6月27日 2期 9月26日～12月5日 3期 1月16日～3月27日 月 16:00～17:00 各期10回/27人 8,590円	アシカ月	・平成22年4月2日～平成24年4月1日に生まれた幼児 ・水遊びをしながら水になれ親しむ	707人
1期 4月19日～6月28日 2期 9月27日～11月29日 3期 1月17日～3月21日 火 10:00～11:00 各期10回/20人 8,900円	アヒル	・各期開催日初日で満2,3歳の幼児 ・保護者から離れて水遊びをしながら水になれ親しむ	523人
4月19日～6月28日 9月20日～12月20日 1月10日～3月21日 火 15:00～16:00 35回/27人 30,065円(3回分納)	ビーバー火	・開催日初日で満3歳から28年度中6歳未満の幼児 ・一年を通じ水遊びをしながら水になれ親しむ	787人
4月19日～6月28日 9月20日～12月20日 1月10日～3月21日 火 16:00～17:00 35回/27人 30,065円(3回分納)	アシカ火	・平成22年4月2日～平成24年4月1日に生まれた幼児 ・一年を通じ水遊びをしながら水になれ親しむ	840人
4月19日～6月28日 9月20日～12月20日 1月10日～3月21日 火 17:00～18:00 35回/35人 30,065円(3回分納)	トビウオ火	・小学1,2年生の児童 ・一年を通じ体力をつくり水泳の基礎・応用を身につける	1,123人
1期 4月20日～6月29日 2期 9月28日～12月7日 3期 1月18日～3月22日 水 10:00～11:00 各期10回/25組 8,590円	ラッコ	・各期開催日初日で満1歳半～3歳の幼児と保護者 ・水遊びを通じて親子のスキンシップを図る	440組 880人
4月20日～6月29日 9月21日～12月21日 1月11日～3月29日 水 16:00～17:00 35回/35人 30,065円(3回分納)	トビウオ水	・小学1,2年生の児童 ・一年を通じ体力をつくり水泳の基礎・応用を身につける	1,105人
4月20日～6月29日 9月21日～12月21日 1月11日～3月29日 水 17:00～18:00 35回/35人 30,065円(3回分納)	イルカ水	・小学3,4年生の児童 ・一年を通じ体力をつくり水泳の基礎・応用を身につける	1,012人
4月22日～7月8日 9月23日～12月16日 1月13日～3月24日 金 15:00～16:00 35回/27人 30,065円(3回分納)	ビーバー金	・開催日初日で満3歳から28年度中6歳未満の幼児 ・一年を通じ水遊びをしながら水になれ親しむ	751人
4月22日～7月8日 9月23日～12月16日 1月13日～3月24日 金 16:00～17:00 35回/27人 30,065円(3回分納)	アシカ金	・平成22年4月2日～平成24年4月1日に生まれた幼児 ・一年を通じ水遊びをしながら水になれ親しむ	799人

開催日時等	教室名	対象・内容	受講延べ人数
4月22日～7月8日 9月23日～12月16日 1月13日～3月24日 金 17:00～18:00 35回/35人 30,065円(3回分納)	イルカ金	・小学3,4年生の児童 ・一年を通じ体力をつくり水泳の基礎・応用を身につける	1,092人
4月22日～7月8日 9月23日～12月16日 1月13日～3月24日 金 18:00～19:00 35回/35人 30,065円(3回分納)	ペンギン	・小学5,6年生の児童 ・一年を通じ体力をつくり水泳の基礎・応用を身につける	1,040人
8月1日(月)～5日(金) 17:00～18:00 5回/30人 4,295円	小学生 夏期教室Ⅰ	・小学1～3年生の児童 ・水泳の基礎・応用を身につける	146人
8月1日(月)～5日(金) 18:00～19:00 5回/30人 4,295円	小学生 夏期教室Ⅱ	・小学4～6年生の児童 ・水泳の基礎・応用を身につける	103人
9月18日(日) 10:00～12:00 25組 1,230円	あつまれ! げんキッズ	・開催日当日で満1歳半～4歳の幼児と保護者 ・水遊びをしながら親子のスキンシップを図る	16組 32人

②満60歳以上対象
【市民温水プール】

開催日時等	教室名	対象・内容	受講延べ人数
1期 4月18日～6月27日 2期 9月26日～12月5日 3期 1月16日～3月27日 月 14:00～15:00 各期10回/22人 8,590円	シニア水中 ウォーキング	・満60歳以上の方 ・ウォーキングを中心とした水中運動	565人
1期 4月19日～6月28日 2期 9月27日～11月29日 3期 1月17日～3月21日 火 11:30～12:30 各期10回/22人 8,590円	シニア アクアビクス火	・満60歳以上の方 ・いろいろな器具を使用した水中での有酸素運動	541人

③女性対象
【総合体育館】

開催日時等	教室名	対象・内容	受講延べ人数
1期 4月19日～6月28日 2期 9月6日～11月8日 3期 1月24日～3月28日 火 11:00～13:00 最終日のみ 9:30～ 各期10回/70～80人 5,190円	レディス・ テクニカル・ バレーボール	・女性の方 ・3クラスに分けた基礎からフォーメーションまでの段階的な練習と最終日に試合の実施	1,247人

④一般対象
【総合体育館】

開催日時等	教室名	対象・内容	受講延べ人数
4月8日～3月31日 金 10:00～11:30 土 14:00～15:30 85回 2,530円	基礎トレーニング	・トレーニング未経験者(中学生以上) ・トレーニング未経験者を対象としたダンベルやマシンの指導 (3回受講で認定証を発行)	407人
4月11日～3月28日 月 11:10～12:00 火・金 13:30～14:20 130回 1回券 500円 5回券 1,980円 10回券 3,650円	リズム &ストレッチ	・一般の方(小学生は保護者同伴) ・簡単なリズム体操とストレッチを合わせた体操	4,169人

開催日時等	教室名	対象・内容	受講延べ人数
4月12日～3月29日 火 19:30～20:30 水 9:45～10:45 89回 1回券 600円 5回券 2,910円 10回券 5,500円	らくらくエアロ	・一般の方（小学生は保護者同伴） ・難しい動きのないエアロビクス	1,312人
4月13日～3月29日 水 13:00～15:00 40回 1回券 500円 5回券 1,980円 10回券 3,650円	レクリエーション バレーボール	・一般の方（中学生以上） ・試合形式のバレーボールを行う	738人
4月1日～3月30日 初級：90分 3,090円 中級：60分 一般 1,230円 中学生 620円 上級：15分 一般 510円 中学生 310円	ライト トレーニング	・基礎トレーニングを受講できない方（中学生以上） 初級：トレーニングの指導（3回） 中級：トレーニングの指導及び認定試験（1回） 上級：認定試験（1回）	74人 初級 3人 中級 16人 上級 55人
4月～3月 第1日曜 11:30～12:30 一般 510円 中学生 310円	弓道場 特別使用検定	・弓道経験者（中学生以上） ・認定試験 (合格者には認定証を発行)	4人
4月1日～3月31日 日時は受講生と相談 一般 720円 中学生 510円 フォローアップ 200円	パーソナル・ トレーニング フォローアップ	・トレーニング室使用認定者 ・個人メニューの作成 ・フォローアップ 2回目以降の指導	0人

【市民体育館】

開催日時等	教室名	対象・内容	受講延べ人数
4月4日～3月31日 月・木 9:45～10:45 金 11:15～12:15 122回 1回券 480円 5回券 2,290円 10回券 4,270円	すっきり ストレッチ	・一般の方（小学生は保護者同伴） ・リズム体操とストレッチ	1,877人
4月7日～3月30日 木 11:10～12:10 34回 1回券 480円 5回券 2,290円 10回券 4,270円	ソフト ストレッチ	・一般の方（小学生は保護者同伴） ・やさしいストレッチ	251人

【市民温水プール】

開催日時等	教室名	対象・内容	受講延べ人数
1期 4月18日～6月27日 2期 9月26日～12月5日 3期 1月16日～3月27日 月 11:00～12:00 各期10回/25人 8,590円	カモメ	・一般の方（中学生以上） ・水泳の基礎の習得と健康維持	622人
1期 4月19日～6月28日 2期 9月27日～11月29日 3期 1月17日～3月21日 火 13:00～14:00 各期10回/22人 8,590円	水中ウォーキング	・一般の方（中学生以上） ・ウォーキングを中心とした水中運動	545人
1期 4月20日～6月29日 2期 9月28日～12月7日 3期 1月18日～3月22日 水 11:00～12:00 各期10回/15人 8,590円	アクアビクス水	・一般の方（中学生以上） ・いろいろな器具を使用した水中での有酸素運動	376人
1期 4月20日～6月29日 2期 9月28日～12月7日 3期 1月18日～3月22日 水 13:00～14:00 各期10回/15人 8,590円	ソフト アクアビクス	・一般の方（中学生以上） ・いろいろな器具を使用した水中での有酸素運動	323人

開催日時等	教室名	対象・内容	受講延べ人数
4月14日～7月14日 9月15日～12月15日 1月5日～3月30日 木 10:30～12:00 30回/30人 31,950円(3回分納)	アクアビクス30木	・一般の方(中学生以上) ・一年を通じての床での怪運動と水中での有酸素運動	575人
4月22日～7月1日 9月30日～12月2日 1月13日～3月17日 金 10:00～11:00 30回/15人 25,770円(3回分納)	総合水中運動30	・一般の方(中学生以上) ・一年を通じての水中ウォーキングや筋力トレーニングなど水中でのいろいろな運動	375人
1期 4月22日～7月1日 2期 9月30日～12月2日 3期 1月20日～3月24日 金 19:00～20:00 各期10回/12人 8,590円	マーメイド(中級)	・クロールで15m以上泳げる方(中学生以上) ・クロールで25m完泳を目指す泳法教室	288人

(2) スポーツイベントの開催

イベント名	開催日時等	内 容	クラス	申込数	参加数
スポーツイベント 2016 第20回 3on3 in KAWANISHI	10月30日(日) 9:00～17:00 総合体育館 参加料 高校・一般の部 3,090円 中学生の部 2,060円	高校一般の部男子・女子、中学生の部男子・女子の4クラスに分けて試合を行う 市内の各中学校より其々男子・女子1チームづつを招待チーム(無料)として参加を募る 試合方法 予選リーグ44試合 試合時間7分 決勝トーナメント30試合(予選上位チーム) 試合時間10分	高校一般の部男子	30チーム	29チーム
			高校一般の部女子	8チーム	8チーム
			中学生の部男子 (招待チーム)	3チーム (内1チーム)	3チーム (内1チーム)
			中学生の部女子 (招待チーム)	3チーム (内2チーム)	3チーム (内2チーム)
			合 計	44チーム	43チーム

(3) スポーツ部門・文化部門合同事業

事業名	開催日時等	場 所	参加人数	対 象	申込数	内 容
ダンスワークショップ みんなで踊ってみよう! 2016夏	7月2日・9日・16日・23日 ・30日 8月6日・13日 土曜 9:15～10:45 7回 4,320円 スポーツ部門練習	市民温水 プール	32 (延べ 人数)	シニア (スポーツ)	5人 (スポーツ)	創作ダンスを通じて、健康的な身体づくりを行う 最終日にはみつなかホールにおいて文化部門との合同発表会を実施
	8月16日(火)・17日(水) 10:00～15:00 合同練習(参加費 部門練習に含む)	みつなか ホール	44	一般 小学生 (文化)	一般8人 小学生9人 (文化)	
	8月18日(木) 13:30～14:30 合同発表会(参加費 部門練習に含む)	みつなか ホール	22			

(4) スポーツグループの育成

事業名等	開催日時	場 所	種 目	出席者数	内 容
いきいきシニア体験会	3月2日(木) 13:00～15:00	市民温水プール	ウォーキング・筋肉内トレーニング	13	55歳位から70歳位の運動習慣がない方を対象に、体験会に参加する事によりスポーツへの参加意識の向上と、自主グループの育成、社会体育施設の利用促進を図る
	3月9日(木) 14:00～15:00		水中ウォーキング	13	
	3月16日(木) 13:30～14:30		すっきりストレッチ	13	
	全3回		延べ出席者数	39	
指導者の養成	4月24日(日) 11:00～12:30	総合体育館	救命講習会の開催	17	自主グループ義道会館の依頼を受け救命講習会を実施
	12月10日(土) 13:00～14:00	市民温水プール	救命講習会の開催	12	自主グループ拳友の会の依頼を受け救命講習会を実施
川西市市民生活部 救助法実技研修会	6月23日(木) 13:00～14:30	市民温水プール	救急法実技研修会の開催協力	23	川西市の依頼を受け学校プール開放監視員を対象とした救急法実技研修会に講師派遣

(5) 体育スポーツに関する調査研究及び情報提供

①各種講習会への参加

主催団体・講習会名称等	開催日時	場 所	内 容
兵庫県体育施設協会 兵庫県体育施設協会理事会	5月19日(木) 14:00~15:30	兵庫県立 総合体育館 (西宮市鳴尾浜)	平成28年度兵庫県体育施設協会功労者表彰 平成28年度理事会(總會) 指導助言 「プール安全標準指針と学校安全に対する取組みについて」
川西市消防本部応急手当普及員講習	9月16日(金) 13:00~17:00 10月25日(火) 13:00~16:00	川西市消防本部	応急手当普及員更新講習
公益財団法人日本体育施設協会 独立行政法人日本スポーツ振興センター 第50回トレーニング指導士養成講習会	10月3日(月)~6日(木) 10月7日(金) 資格認定試験	国立スポーツ科学 センター (東京都北区)	スポーツ施設に求められているリスク管理、法的責任などの管理運営面また、スポーツ科学、医療、栄養学等の理論と、実技指導を通して、管理者、指導者としての資質向上と人材育成を目的とした講習会
公益財団法人日本体育施設協会 近畿地区体育施設協会連絡協議会 第36回近畿地区体育施設研究協議大会	11月25日(金) 13:30~16:30	ホテルリガール 春日野 (奈良県奈良市)	講演 「体育・スポーツ施設が都市の発展に果たす役割」 事例発表 「管理施設を利用しない自主事業について」 「スポーツの好循環サイクルで地域を元気にする」
公益財団法人日本体育施設協会 兵庫県体育施設協会 兵庫県体育施設協会研究協議会	2月17日(金) 12:30~17:00	兵庫県立武道館 (兵庫県姫路市)	講演 「プロバスケットボールクラブの役割とは」 事例研究 「兵庫県立武道館 15年目を迎えての現状と課題について」 大会報告 「第77回全国体育施設連絡協議大会報告」 施設見学 尼崎市記念公園ベイコム総合体育館
健康スポーツ関連施設連絡協議会 兵庫県医師会認定 AEDインストラクター認定講習会	3月30日(木) 10:00~17:00	KTVフィットネス クラブプレスコ (兵庫県神戸市)	AED講習会等の講師となって指導にあたる者の養成講習会

②講師派遣

依頼団体・名称	開催日時	場 所	対 象	参加人数	内 容
川西市健康福祉部健康政策室	4月21日(木) 13:15~15:30	保健センター	運動習慣のない、または経験の少ない方で、運動の実施を医師から許可された川西市民	21	健康への運動効果の講話と、日常生活における健康増進の運動実技指導(ウォーキング、自重トレーニング、ストレッチ)
	6月16日(木) 13:15~15:30			19	
	8月17日(木) 13:15~15:30			27	
	10月20日(木) 13:15~15:30			18	
	12月15日(木) 13:15~15:30			16	
	2月16日(木) 13:15~15:30			8	
	全6回	参加人数合計	109		
体力チェック	5月20日(金) 13:15~15:45	総合体育館	運動の実施を医師から許可された川西市民	21	ストレッチと体力測定、及び健康運動指導
	10月7日(金) 13:15~15:45			24	
	1月20日(金) 13:15~15:30			15	
	全3回	参加人数合計	60		
きんたくん健幸体操リーダースキルアップ講座	11月21日(月) 10:00~11:30	保健センター	きんたくん健幸体操リーダー及び川西市健康体操協会	12	ウォーミングアップとクールダウンの実施方法

依頼団体・名称	開催日時	場 所	対 象	参加人数	内 容		
川西市健康福祉部健康政策室	4月	10:00～11:00 2回	保健センター	かわにし 健幸マイレージ参加者	健幸測定会の運営	48	
	5月	10:00～11:00 2回				49	
	6月	10:00～11:00 2回				88	
	7月	10:00～11:00 2回				102	
	8月	10:00～11:00 2回				113	
	9月	10:00～11:00 2回				143	
	10月	10:00～11:00 2回				99	
	11月	10:00～11:00 2回				115	
	12月	10:00～11:00 2回				126	
	1月	10:00～11:00 2回				127	
	2月	10:00～11:00 2回				106	
	3月	10:00～11:00 2回				106	
	24回					参加人数小計	1,222
	かわにし健幸マイレージ健幸測定会	4月	10:00～11:30 8回	多田公民館 明峰公民館 北陵公民館 川西南公民館 緑台公民館 清和台公民館 東谷公民館 けやき坂公民館	かわにし 健幸マイレージ参加者	健幸測定会の運営	126
		5月	10:00～11:30 6回				76
			13:30～15:00 2回				36
		6月	10:00～11:30 5回				98
			13:30～15:00 3回				52
		7月	10:00～11:30 8回				285
			10:00～11:30 7回				286
		8月	10:00～11:30 7回				29
			13:30～15:00 1回				361
		9月	10:00～11:30 8回				325
		10月	10:00～11:30 8回				297
11月		10:00～11:30 7回	29				
		13:30～15:00 1回	345				
12月		10:00～11:30 8回	205				
		10:00～11:30 6回	95				
1月		10:00～11:30 8回	300				
		10:00～11:30 8回	298				
96回		参加人数小計	3,243				
全120回		参加人数合計	4,465				
公民館講座	明峰公民館	6月 7日 (火) 13:30～15:00	明峰公民館	川西市民	38	講話「健康と運動の効果」 実技「毎日できるストレッチとトレーニング」	
	川西南公民館	6月22日 (水) 13:30～14:30	川西南公民館	川西市民	9	高齢者健康促進講座 夏に向かったの体力づくりとストレッチ	
		7月27日 (火) 13:30～14:30			7		
		10月19日 (水) 13:30～14:30			7	高齢者健康促進講座 冬に向かったの体力づくりとストレッチ	
		11月16日 (水) 13:30～14:30			6		

依頼団体・名称	開催日時	場 所	対 象	参加人数	内 容	
川西市消防本部	救急の日イベント「QQひろば」	9月4日(日) 10:00~15:00	アステ川西びいごう広場	川西市民	350	アステ川西びいごう広場に來られた方を対象としたAEDの使用方法と心肺蘇生法の指導
	Push!Push!Push!ひろめよう救命の輪inかわにし	12月18日(日) 10:30~12:00	アステ川西アステホール	小学5・6年生から中高校生を主とした川西市民	126	胸部圧迫トレーニングツールを使用した心肺蘇生法やAEDの使用方法

③情報提供

事業名	開催日時	場 所	対 象	参加人数	内 容
施設内に於けるAED無料体験会	9月27日(火) 15:00~16:00	市民温水プール	施設利用者	4	AEDの使用方法と心肺蘇生法の体験会
	10月10日(月) 10:00~12:00	総合体育館	体育の日記念事業	8	
	10月12日(月) 13:00~15:00	市民温水プール	体育の日記念事業	4	
	13月6日(月) 12:30~13:30	総合体育館	施設利用者	5	
	全4回		参加人数合計	21	

④実習生等の受け入れ

依頼団体・名称	受入日時	場 所	内 容
川西市立川西南中学校	5月23日(月)~27日(金)	総合体育館	トライやる・ウィーク
	9:00~15:00	市民温水プール	総合体育館2名 市民温水プール2名

3. 社会体育施設等の管理運営受託事業（公1）

川西市の指定管理者として、市民の健康づくり及びコミュニティづくりのためのスポーツ活動の場となるよう管理運営に努めました。

なお、川西市市民体育館及び市民運動場の指定管理期間は7月31日をもって終了いたしました。

(1) 管理施設

- ① 川西市総合体育館
- ② 川西市弓道場
- ③ 川西市市民体育館（7月31日まで）
- ④ 川西市市民運動場（同 上）
- ⑤ 川西市市民温水プール
- ⑥ 川西市東久代運動公園

(2) 社会体育施設等管理運営状況

① 管理施設使用料徴収額（年間合計）

（単位：円）

施設名	当年度	前年度	比較
川西市総合体育館	16,188,966	15,852,296	336,670
川西市弓道場	2,219,630	2,322,900	-103,270
川西市市民体育館	1,762,310	5,289,556	-3,527,246
川西市市民運動場	3,508,670	5,276,230	-1,767,560
川西市市民温水プール	23,164,070	18,920,640	4,243,430
川西市東久代運動公園	4,671,008	4,761,280	-90,272
合計	51,514,654	52,422,902	-908,248

② 施設別年間使用件数・使用人数（年間合計）

区 分 施設名等		使用件数(件)			使用人数(人)		
		当年度	前年度	比較	当年度	前年度	比較
総合体育館	第1体育室	1,697	1,672	25	67,182	69,228	-2,046
	第2体育室	1,431	1,415	16	32,846	34,156	-1,310
	第1武道室	1,059	990	69	15,796	15,867	-71
	第2武道室	1,546	1,526	20	26,084	26,427	-343
	研修室	395	386	9	8,996	8,541	455
	トレーニング室(団体)	298	292	6	1,384	1,242	142
	トレーニング室(個人)	341	343	-2	18,905	17,076	1,829
	ランニングコース	217	218	-1	338	395	-57
	個人使用(卓球)	96	96	0	7,308	6,874	434
	個人使用(バドミントン)	96	96	0	1,403	1,475	-72
	小 計	7,176	7,034	142	180,242	181,281	-1,039
弓道場	弓道場	507	556	-49	18,398	21,339	-2,941
	個人使用	14	6	8	31	8	23
	小 計	521	562	-41	18,429	21,347	-2,918
市民体育館	主競技場	609	1,707	-1,098	13,603	40,594	-26,991
	武道場兼会議室	417	1,145	-728	5,219	14,540	-9,321
	個人使用(卓球)	28	86	-58	661	2,151	-1,490
	個人使用(バドミントン)	28	86	-58	344	1,256	-912
	小 計	1,082	3,024	-1,942	19,827	58,541	-38,714
市民運動場	野球場兼運動場	203	364	-161	9,626	19,778	-10,152
	テニスコート(1番)	145	412	-267	3,109	4,566	-1,457
	テニスコート(2番)	133	240	-107	3,078	4,793	-1,715
	テニスコート(3番)	223	304	-81	2,460	3,468	-1,008
	テニスコート(4番)	187	427	-240	2,551	4,548	-1,997
	テニスコート(5番)	264	460	-196	2,264	4,392	-2,128
	テニスコート(6番)	285	584	-299	1,723	4,607	-2,884
	テニスコート(7番)	268	331	-63	1,516	5,696	-4,180
	小 計	1,708	3,122	-1,414	26,327	51,848	-25,521
市民温水プール	一般用プール(1コース)	1,166	987	179	15,923	13,148	2,775
	一般用プール(2コース)	829	651	178	8,944	6,880	2,064
	一般用プール(3コース)	406	339	67	4,255	3,166	1,089
	一般用プール(4コース)	3	3	0	65	111	-46
	一般用プール(5コース)	3	3	0	65	111	-46
	一般用プール(6コース)	3	3	0	65	92	-27
	子ども用プール(1コース)	430	424	6	8,946	8,251	695
	子ども用プール(2コース)	3	3	0	82	173	-91
	軽運動室	1,778	1,773	5	16,750	16,760	-10
	会議室	214	225	-11	2,844	3,518	-674
	個人使用	350	298	52	44,744	37,069	7,675
	小 計	5,185	4,709	476	102,683	89,279	13,404
	東久代運動公園	野球場	250	302	-52	11,914	9,914
球技場(A)		419	358	61	36,947	27,572	9,375
球技場(B)		406	356	50	31,514	23,932	7,582
球技場(C)		301	314	-13	16,080	14,399	1,681
テニスコート(A)		361	365	-4	1,667	2,003	-336
テニスコート(B)		146	136	10	1,107	1,088	19
テニスコート(C)		224	280	-56	1,190	1,587	-397
テニスコート(D)		184	239	-55	1,160	1,648	-488
テニスコート(E)		241	287	-46	1,404	1,905	-501
小 計		2,532	2,637	-105	102,983	84,048	18,935
合 計	18,204	21,088	-2,884	450,491	486,344	-35,853	

③ 使用目的別利用状況

区 分 ジャンル	総合体育館		弓道場		市民体育館		市民温水プール	
	利用区分	比 率	利用区分	比 率	利用区分	比 率	利用区分	比 率
バスケットボール	879	9.67%	0	0.00%	87	5.56%	0	0.00%
バレーボール	1,175	12.92%	0	0.00%	284	18.15%	0	0.00%
バドミントン	479	5.27%	0	0.00%	75	4.79%	0	0.00%
卓球	1,314	14.45%	0	0.00%	168	10.73%	0	0.00%
体操競技	107	1.18%	0	0.00%	79	5.05%	0	0.00%
インディアカ	40	0.44%	0	0.00%	1	0.06%	0	0.00%
ソフトバレーボール	61	0.67%	0	0.00%	29	1.85%	0	0.00%
ハンドボール	2	0.02%	0	0.00%	15	0.96%	0	0.00%
バントワリング	44	0.48%	0	0.00%	3	0.19%	0	0.00%
健康体操	349	3.84%	0	0.00%	119	7.60%	143	2.79%
幼児・児童体操	319	3.51%	0	0.00%	12	0.77%	1	0.02%
エアロビクス	133	1.46%	0	0.00%	10	0.64%	50	0.97%
フォークダンス	12	0.13%	0	0.00%	0	0.00%	35	0.68%
リズム体操	138	1.52%	0	0.00%	1	0.06%	0	0.00%
ジャズ体操	8	0.09%	0	0.00%	8	0.51%	0	0.00%
ジャズダンス	304	3.34%	0	0.00%	0	0.00%	238	4.64%
ヒップホップ	75	0.82%	0	0.00%	0	0.00%	581	11.32%
剣道	504	5.54%	0	0.00%	2	0.13%	0	0.00%
柔道	112	1.23%	0	0.00%	26	1.66%	0	0.00%
少林寺拳法	1	0.01%	0	0.00%	38	2.43%	3	0.06%
空手道	351	3.86%	0	0.00%	92	5.88%	30	0.58%
拳法	86	0.95%	0	0.00%	0	0.00%	8	0.16%
合気道	323	3.55%	0	0.00%	85	5.43%	1	0.02%
太極拳	184	2.02%	0	0.00%	25	1.60%	73	1.42%
ヨーガ	27	0.30%	0	0.00%	17	1.09%	28	0.55%
スポーツ吹き矢	5	0.05%	0	0.00%	0	0.00%	0	0.00%
屋内テニス	8	0.09%	0	0.00%	11	0.70%	0	0.00%
サッカー(フットサル)	0	0.00%	0	0.00%	34	2.17%	0	0.00%
弓道	0	0.00%	2,316	79.45%	0	0.00%	0	0.00%
水泳	0	0.00%	0	0.00%	0	0.00%	3,088	60.17%
スポーツに関する会議	423	4.65%	0	0.00%	3	0.19%	215	4.19%
その他	1,115	12.26%	0	0.00%	181	11.57%	638	12.43%
個人使用	514	5.65%	599	20.55%	160	10.22%	0	0.00%
小 計	9,092		2,915		1,565		5,132	

区 分 ジャンル	市民運動場		東久代運動公園	
	利用区分	比 率	利用区分	比 率
軟式野球	140	4.19%	425	13.30%
ソフトボール	12	0.36%	311	9.73%
少年軟式野球	14	0.42%	316	9.89%
サッカー	169	5.06%	547	17.12%
グラウンド・ゴルフ	9	0.27%	34	1.06%
ラグビー	0	0.00%	47	1.47%
ラクロス	0	0.00%	210	6.57%
テニス	2,786	83.44%	1,013	31.70%
ソフトテニス	203	6.08%	158	4.94%
その他	6	0.18%	135	4.22%
小 計	3,339		3,196	

4 芸術、文化鑑賞事業の開催（公2）

(1) クラシック音楽

開催日時等	公演名	概要	入場者数
7月10日(日) 15:00開演 みつなかホール 一般 3,500円 小・中・高生、障がいのある人 2,300円	《ベスト クラシックス》 児玉 桃 ピアノ・リサイタル	ショパン:4つのマズルカ 第27番ホ短調 Op.41-2 第28番ロ長調 Op.41-3 第29番変イ長調 Op.41-4 第26番嬰ハ短調 Op.41-1 即興曲 第2番 嬰ヘ長調 Op.36 スケルツォ 第2番 変ロ短調 Op.31 ドビュッシー:12のエチュードより オクターブのために 8本の指のために 装飾音のために 組み合わせられたアルペジオのために Christian Mason (Born1984): In a world of invisible waves:a butterfly (World Premiere) ラヴェル:「鏡」より 『悲しい鳥たち』『道化師の朝の歌』 亡き王女のためのパヴァーヌ ト長調 ラ・ヴァルス ニ長調	288名
10月8日(土) 15:00開演 みつなかホール 一般 4,500円 小・中・高生、障がいのある人 3,000円	《ベスト クラシックス》 イザベル・ファウスト& クリスティアン・ベザイデンホウト デュオ・リサイタル	J.S.バッハ:ヴァイオリンとチェンバロのためのソナタ 第3番 ホ長調 BWV0116 J.S.バッハ:無伴奏ヴァイオリンのためのソナタ 第2番 イ短調 BWV1003 J.S.バッハ:ヴァイオリンとチェンバロのためのソナタ 第1番 ロ短調 BWV1014 J.S.バッハ:トッカータ ニ短調 BWV913 J.S.バッハ:ヴァイオリンとチェンバロのためのソナタ 第6番 ト長調 BWV1019	299名
11月6日(日) 15:00開演 みつなかホール 一般5,000円 小・中・高生、障がいのある人 3,500円	《ベスト クラシックス》 みつなかホール開館20周年記念 大阪フィルハーモニー交響楽団 指揮:秋山和慶 ピアノ:池田洋子	モーツァルト: ピアノ協奏曲 第21番 ハ長調 K.467 ベートーヴェン: 交響曲 第6番 ヘ長調「田園」 op.68	462名
1月21日(土) 14:00開演 みつなかホール 一般 7,000円 小・中・高生、障がいのある人 4,500円	《ベスト クラシックス》 みつなかホール開館20周年記念 ベルリン・フィル八重奏団	ニールセン:軽快なセレナーデ ドヴォルザーク:5つのバガテル Op.47 シューベルト:八重奏曲 ヘ長調 Op.166 D803	457名

(2) 寄席

開催日時等	公 演 名	概 要	入場者数
9月2日(金) 18:30開演 みつなかホール 一般 3,000円 小・中・高生、障がいのある人 2,000円	かわにし寄席 桂 米朝一門会	桂 弥太郎 / 時うどん 桂 ひろば / 皿屋敷 桂 南光 / 天狗裁き 桂 文之助 / 茶屋迎い 桂 ざこば / 笠 碁 【開館二十周年記念大喜利】 桂 歌之助(司会)、桂 しん吉 桂 まん我、桂 ひろば、桂 雀太	478

(3) 狂言

開催日時等	公 演 名	概 要	入場者数
1月7日(土) 14:00開演 みつなかホール 一般 3,500円 小・中・高生、障がいのある人 2,300円	大蔵流 茂山狂言 新春川西公演 ～笑う門には福来る。新年の 門出を祝う初和らい!～	新春トーク 茂山逸平 三本柱 果報者 茂山千作 太郎冠者 茂山千五郎 次郎冠者 茂山宗彦 三郎冠者 茂山茂 木六駄 太郎冠者 茂山七五三 主 茂山逸平 茶屋 茂山あきら 伯父 網谷正美 鶏 智 鶯 茂山童司 舅 丸石やすし 太郎冠者 増田浩紀 何某 松本薫 地謡 茂山千五郎、茂山茂、島田洋海 山下守之	295

(4) 映画

開催日時等	公 演 名	概 要	入場者数
2月4日(土) 13:00開映 みつなかホール 1日券 500円	みつなか名画シアター ～不朽の名作 いま再び～ 今や日本文化の顔となった アニメーション映画 日本アニメの歴史を画した 劇場用長編映画の代表作	西遊記 太陽の王子 ホルスの大冒険	139
2月5日(日) 13:00開映 みつなかホール 1日券 500円		長靴をはいた猫 銀河鉄道の夜	231

(5) 児童・家族向け催事（その他）

開催日時等	公演名	概要	入場者数
<p>8月4日(木) 13:30開演 みつなかホール</p> <p>一般 2,500円 子供 1,500円</p>	<p>0歳児から楽しめる親子のための 舞台芸術～オペラ編</p> <p>「ヘンゼルとグレーテル」 演奏会形式・日本語上演</p> <p>音楽監督 : 牧村邦彦 演出・構成 : 唐谷裕子 ヘンゼル : 阪上真知子 グレーテル : 南 美里 魔女 : 中川正崇 MC : 橋木恵史 ピアノ : 古瀬安子 打楽器 : 越川雅之</p>	<p>ふだんご入場いただけない未就学児童とご家族とに楽しんでいただくための企画。みつなかオペラのスタッフや出演者の協力を得、キャストや装置を一新して再演。</p> <p>作曲 : フンパーディング 原作 : グリム兄弟 台本 : A. ヴェッテ 訳 : 中山悌一</p>	<p>324名</p>

5 地域の芸術、文化活動の育成及び援助（公3）

(1) 住民の芸術、文化活動の発表機会提供事業

開催日時等	公演名	概要	入場者数
<p>5月7日(土) 14:00開演 みつなかホール 一般 2,000円 小・中・高生、障がいのある人 1,500円</p>	<p>「川西こころ街シリーズ」 藤原功次郎 トロンボーン・リサイタル ピアノ：原田恭子</p>	<p>ルドルフ・ジーツィンスキー：ウィーンわが夢の街 プッチーニ：誰も寝てはならぬ 菅野祐悟： NHK大河ドラマ『軍師官兵衛』メインテーマ マルグリット・モノー：愛の讃歌 藤原功次郎：風、約束 ベートーヴェン：ピアノ・ソナタ 第8番 ハ短調 「悲愴」op.13より第2楽章 ステファン・シューレック： トロンボーンとピアノの為のソナタ 「大天使ガブリエリの嘆き」</p>	<p>457名 〈完売〉</p>
<p>8月28日(日) 14:00開演 文化会館大ホール 500円</p>	<p>2016. プラス・フェスタ in KAWANISHI ゲスト指揮者：松尾共哲 田中 弘 司会：東村洋子</p>	<p>1) 川西市立中学校合同吹奏楽部A (川西南中、川西中) エルクンバンチェロ メイン・ストリート・エレクトリカル・パレード 吹奏楽のための民話 2) 川西市立中学校合同吹奏楽部B (多田中、東谷中) 情熱大陸コレクション アルカディア 3) 猪名川町立中学校吹奏楽部 「屋根の上のバイオリン弾き」メドレー マイウェイ リトル・マーメイド・メドレー 4) 川西市立中学校合同吹奏楽部C (明峰中、緑台中、清和台中) スター・パズルマーチ 管楽器と打楽器のためのセレブレーション 5) 兵庫県立高等学校合同吹奏楽部 マーチ「ブルースカイ」 Sea of Wisdom 美女と野獣</p>	<p>785名</p>

開催日時等	公 演 名	概 要	入場者数
<p>11月23日(休祝) 14:00開演 みつなかホール</p> <p>一般 2,000円 小・中・高生、障がいのある人 1,500円</p>	<p>「川西こころ街シリーズ」</p> <p>川西音楽家協会 結成20周年定期演奏会</p>	<p>【第1部】 ショパン:ノクターン遺作、ワルツ14番 ホ短調 シューベルト:音楽に寄す、湖上で シューマン:アベッグ変奏曲 ドビュッシー:マンドリン、パントマイム ブラームス:ピアノ・ソナタNo.3 第4、5楽章 ショパン:チェロとピアノの為の “序奏と華麗なるポロネーズ”</p> <p>【第2部】 ブッチーニ:「蝶々夫人」より“ある晴れた日に” ブッチーニ:「蝶々夫人」より“花の二重唱” ドップラー: 2本のフルートとピアノの為の“アンダンテとロンド” ドニゼッティ:「ランメルモールのルチア」より “夜のとばりは静かに閉ざし” ドヴォルザーク:スラブ舞曲よりOp.72-2、Op.46-8. カステレード: 「笛吹きの休日」第4楽章“軽快な笛吹き” ブッチーニ:「トスカ」より トスカとカヴァラドッシの2重唱“マリオ!マリオ!” ブッチーニ:「トスカ」より“歌に生き愛に生き” 子供たちの詩による女声三部合唱(協会員作曲家による) 作曲=熊谷美紀・作詩=中川恵里:「未来の自分」 作曲=景山伸夫・作詩=難波昌子:「耳の詩」 作曲=古賀恵・作詩=高智歩未: 「友唄〜たった一つの宝物〜」 ヴェルディ:「椿姫」より“乾杯の歌”</p>	<p>430名</p>
<p>2月19日(日) 15:00開演 文化会館大ホール</p>	<p>県民芸術劇場 市民合唱とオーケストラ</p> <p>ヴェルディ「レクイエム」</p> <p>指揮:山下一史 合唱:川西市民合唱団 管弦楽: 関西フィルハーモニー管弦楽団 独唱者:並河寿美、重松みか 藤田卓也、片桐直樹</p>	<p>ヴェルディ:レクイエム</p>	<p>918名 〈完売〉</p>

(2) 住民の芸術、文化活動への自発的参加促進事業

開催日時等	公演名	概要	入場者数等
<p>6月8日(水) 14:00開演 みつなかホール</p> <p>市民及び 友の会会員招待</p>	<p>みつなかホール開館20周年 特別事業</p> <p>「避難訓練コンサート」</p> <p>出演：オペラ・アンダンテ ピアノ：伊原敏行 司会：植田聖子</p>	<p>みつなかホール開館20周年記念式典 理事長挨拶 副市長祝辞</p> <p>避難訓練コンサート 【第1部】 訓練進行説明～コンサート～避難訓練、講評 コンサート：日本・世界の名曲 團伊玖磨作曲：花の街 越谷達之助：初恋 アメージンググレイス タイムトゥセイグッバイ ふるさと 【第2部】オペラ・ミュージカルの名曲 「マイ・フェア・レディ」より “踊り明かそう” 「キヤッツ」より “メモリー” 「ヘンゼルとグレーテル」より “二重唱” 「カルメン」より “ハバナラ” 「蝶々夫人」より “ある晴れた日に” 「こうもり」より “乾杯”</p>	<p>150名</p>
<p>7月2日(土)～ 8月18日(木) みつなかホール</p> <p>《参加費》 シニア4,320円 一般4,000円 学生(中・高生) 3,000円 小学生(4～6年生) 2,000円</p>	<p>ダンス・ワークショップ</p> <p>みんなで踊ってみよう！2016夏</p> <p>講師：生駒里奈</p>	<p>【シニア】 7月2日(土)9日(土)16日(土)23日(土) 30日(土) 8月6日(土)13日(土)</p> <p>【小学生】 7月26日(火)29日(金) 8月2日(火)3日(水)5日(金)9日(火) 10日(水)12日(金)</p> <p>【一般】 7月20日(水)22日(金)26日(火)29日(金) 8月2日(火)5日(金)9日(火)12日(金)</p> <p>【3クラス合同】 8月16日(火)17日(水)</p> <p>【発表会】8月18日(木)</p> <p>今年のテーマ「幸福論」</p>	<p>参加者 シニア5名 一般4名 中高生4名 小学生9名</p>
<p>8月5日(金) 11月5日(土) アウトリーチ方式 学校へプロ演奏者 派遣</p> <p>無料</p>	<p>2016.バンド・クリニック</p>	<p>川西市内及び猪名川町の中学・高校の吹奏楽部員を対象に、アウトリーチ方式で講師との交流や演奏技術の向上を目指した講習を実施。大阪音楽大学に講師派遣を依頼し、大学にて指導者講習を受講した学生、大学院生、卒業生を講師として迎え実施。</p> <p>【指導楽器(クラス数)】</p> <ul style="list-style-type: none"> ・フルート(2) ・サクソフォーン(2) ・トランペット(2) ・ユーフォニューム(1) ・打楽器(2) ・オーボエ(1) ・クラリネット(3) ・ホルン(2) ・トロンボーン(2) ・チューバ(1) ・コントラバス(1) 	<p>参加者数 延約420人</p>

開催日時等	公 演 名	概 要	入場者数等
8月14日(日) 14:00開演 みつなかホール 文化サロン 1,200円	みつなか文化セミナー マッキーのおしゃべりサロン Femme Fatale (ファム・ファタール、男を破滅させる女) そんな運命を持って生まれてしまった愛しい妹マノンよ…	みつなかオペラのプレイベントとして開催しているセミナー。今回は、レスコー役の迎肇聡氏にゲスト出演いただき開催。 お話し：牧村邦彦 ピアノ：古瀬安子 ゲスト：迎 肇聡	68名
10月1日(土) 16:00開演 みつなかホール 一般 7,000円 小・中・高生、障がいのある人 4,500円	第25回みつなかオペラ みつなかホール開館20周年記念 G.ブッチーニ・シリーズ ～そして新たな幕を開ける イタリア・オペラの世界～I ブッチーニ/ 歌劇「マノン・レスコー」 全4幕〔原語上演/字幕付〕	指揮：牧村邦彦 演出：井原広樹 合唱指揮：岩城拓也 管弦楽：ザ・カレッジ・オペラハウス管弦楽団 合唱：みつなかオペラ合唱団 出演者 10/1 10/2 マノン・レスコー：木澤佐江子 並河 寿美 デ・グリュウ：松本 薫平 藤田 卓也 レスコー：畑 奨 迎 肇聡 ジェロンテ：松森 治 片桐 直樹 エドモンド：大淵 基丘 谷村 悟史 音楽教師：阪上真知子 森 理奈 舞踏教師：橋本 恵史(両日)	361名
10月2日(日) 14:00開演 みつなかホール 一般 7,000円 小・中・高生、障がいのある人 4,500円		助演：倉橋知津子、田之室かおり 阿部七海、石田裕子、岡田久美子 梶本はるみ、菅家和子、黒田千枝 隅田早英、長瀬戸志、森脇典子	426名 〈完売〉
12月22日(木) 14:00開演 みつなかホール 文化サロン 1,200円	みつなか文化セミナー 「狂言への誘い」 逸平&童司の狂言をとことん 楽しむ方法」PartVII	大蔵流 茂山狂言 新春公演をより楽しんでいただくためのセミナー。酉年や干支にちなんだ狂言についてのお話があり、恒例のミニ狂言は「酔薑(すはじかみ)」を演じていただいた。 お話し：茂山逸平、茂山童司	53名
12月15日(木) 14:00開演 みつなかホール 文化サロン 2,000円	サロン・コンサートvol.2 近藤浩志チェロ・リサイタル	エルガー：愛の挨拶 ラフマニノフ：ヴォカリーズ サン＝サーンス：ロマンス チャイコフスキー：ノクターン チャイコフスキー：ただ憧れを知るもののみが ポッパー：両親の想い出 ＜日本の歌より＞ 岡野貞一：ふるさと 山田耕筰：この道、からたちの花、 中田喜直：さくら横ちょう ドヴォルザーク：我が母の教え賜いし歌 カサド：愛の言葉	59名 〈完売〉

開催日時等	公演名	概要	入場者数等
2月27日(月)～ 3月5日(日) みつなかホール 他	平成28年度公共ホール 現代ダンス活性化事業	地域交流プログラム ◆アウトリーチ ①2月27日(月) 15:30～16:45 対象：川西市立幼稚園教員 ②2月28日(火) 16:00～17:30 対象：能勢電鉄株式会社鉄道営業課 ③3月1日(水) 14:00～16:00 対象：県立川西北陵高等学校 ダンス部 ④3月2日(木) 14:00～16:30 対象：県立川西緑台高等学校 ダンス部 ◆公募型ワークショップ ①2月28日(火) 10:00～12:00 対象：指導者・指導者志望者 ②3月1日(水) 19:00～21:00 対象：一般(小学4年生以上)	アウトリーチ ①19名 ②3名 ③13名 ④16名 ワークショップ ①4名 ②一般8名 割引8名
3月4日(土) 14:00開演 みつなかホール 一般2,000円 大学生以下、障がいのある人 割引1,500円		『birth ～Dance×Music～』 出演：北尾 亘、米田 沙織、岡田 太郎	67名

開催日時等	公 演 名	概 要	入場者数等
10月15日(土) 14:00開演 やわらぎの里 西多田	学校・高齢者施設・病院等への 芸術家等派遣事業	「津軽三味線コンサート」 西多田にある特別養護老人ホーム[やわらぎの里西多田]にて開催。津軽三味線の有名な曲や、民謡、時代劇のテーマ曲などを演奏。津軽じょんがら節の曲弾では、見事な撥さばき、迫力の演奏に聴き入られ、熱心に拍手をされていた。 演奏：津軽三味線デュオ輝&輝	約70名
1月11日(水) 13日(金) 川西南中学校		3年生を対象に実施。講師による実演を鑑賞した後、歌うための姿勢、表情、呼吸の仕方や表現の大切さなどを学び、ハーモニーの作り方を練習後、全員で合唱した。 ①実演鑑賞 「コメ・ブリマ」、「魔王」 ②発声指導 ③全員合唱 「大地讃頌」 講師(声楽)：角地正直 ピアノ：谷村千恵	4クラス
1月23日(月) 24日(火) 26日(木) 多田中学校		3年生を対象に実施。講師による実演を鑑賞した後、歌うための姿勢、表情、呼吸の仕方や表現の大切さなどを学び、ハーモニーの作り方を練習後、全員で合唱した。 ①実演鑑賞 「掃れソレントへ」、「魔王」 ②発声指導 ③全員合唱 「大地讃頌」 講師(声楽)：角地正直 ピアノ：谷村千恵	7クラス
3月25日(土) 14:00開演 湯々館		「テノール・ミニコンサート」 西多田にある社会福祉法人盛幸会[湯々館]にて開催。カンツォーネやオペラ・アリアをお聴きいただき、日本歌曲や演歌と一緒に歌うなど入所者や利用者、職員の方々に楽しい時間を提供できた。 テノール：中川正崇 ピアノ：越坂ゆかり	約50名

6 芸術、文化に関する情報の収集及び提供（公4、他1）

(1) 情報誌の発行

財団主催の芸術、文化事業や地域の芸術文化団体などが、みつなかホール及び文化会館で実施する催し物を広く市民等に案内することを目的に、財団ニュース「アンサンブル」を毎月発行。

ア 発行部数 各4,000部

イ 配布先 市内公共施設、近隣ホール、近隣文化財団、報道機関、友の会会員ほか

ウ 平成28年度年間事業一覧チラシを作成、市内全戸及び月刊誌の配布先に配布し、情報の提供、発信を行った。

(2) 「友の会」事業

ア 特典

主催公演チケットの割引（一般券の1割程度）、優先予約（電話のみ）、財団ニュースの郵送など

イ 年会費

個人会員 1,000円

法人会員 10,000円（1口）

ウ 会員数

（平成29年3月末日現在）

在)

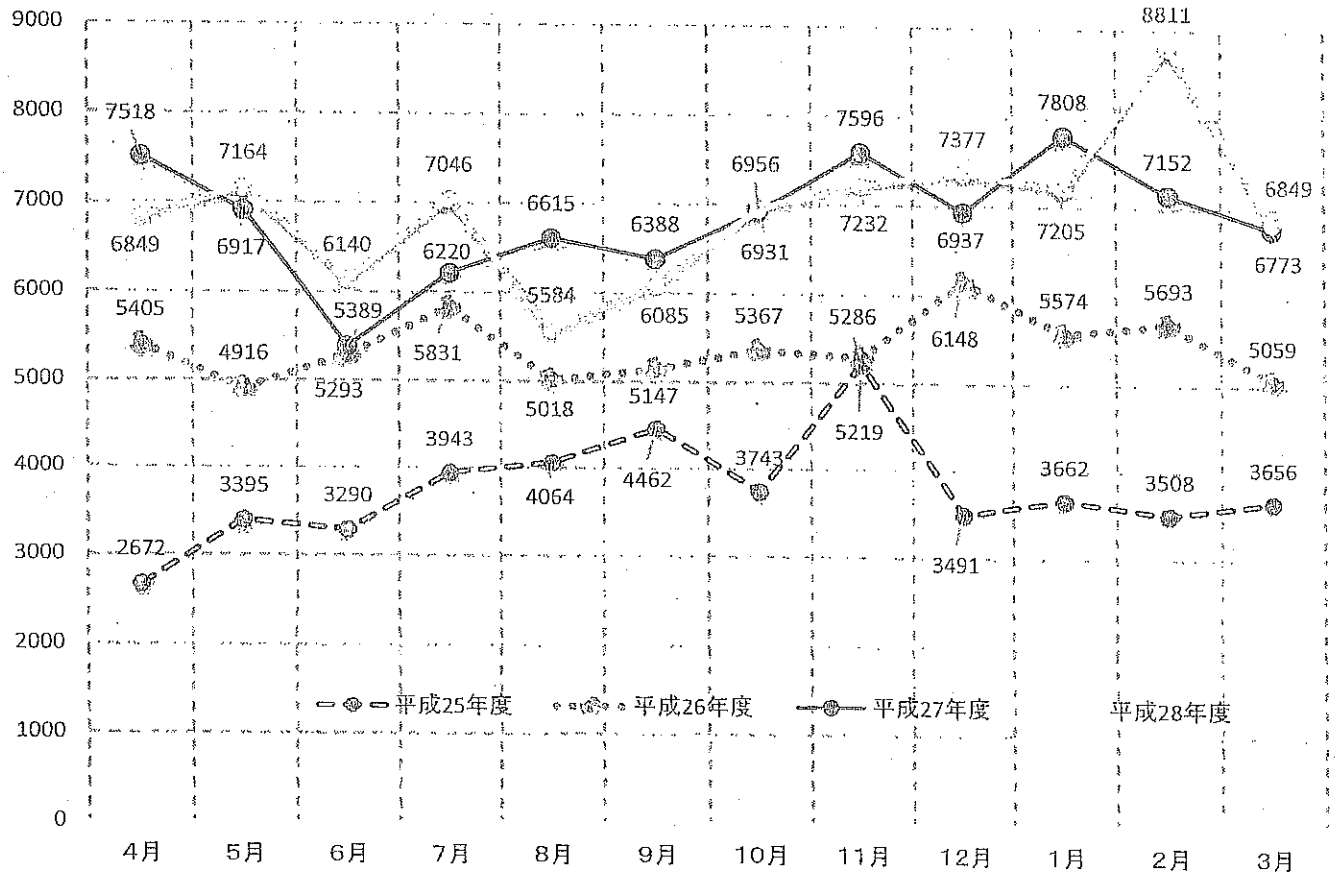
区分	総数	左記の内訳			
		市内	市外	男性	女性
個人会員	749人 (693人)	448人 (456人)	301人 (237人)	316人 (281人)	433人 (412人)
法人会員	5法人5口 (5法人5口)	3法人	2法人		

() は前年度の会員数

(3) ホームページ、Facebook による状況提供と発信

ア ホームページ訪問推移表

ホームページ訪問推移表



イ Facebook の活用実績

いち早く情報を発信できるツールとして、入場券の発売日の告知、残席、当日券の有無などの状況の更新や、みつなかオペラのオーディション、ダンス・ワークショップ参加者募集などの告知、また川西市に親しんでいただくため季節の情報などを提供することにつとめた。

(4) 芸術、文化に関する催し物情報の収集及び提供

地域住民の芸術、文化に関する情報収集・閲覧のため、みつなかホール1階情報ロビー及び文化会館1階ロビー（中央公民館との共有区画）に自主事業はもとより、貸館事業、近隣のホール等の案内チラシ、音楽情報誌などを布置し、新しい情報を広く提供できるよう努めた。

また、公演のポスターだけでなく、行政関係のポスターも掲示し、告知・啓発の協力を行った。

7 市の芸術、文化事業及び文化施設の管理運営の受託（公5、収2）

(1) 公演事業受託

実施は、ありません。

(2) 受託施設

- ① 川西市みつなかホール-----川西市小花2丁目7番2号
- ② 川西市文化会館-----川西市丸の内町5番1号

(3) 文化施設管理運営状況

① 受託施設使用料徴収額(年間合計)

(単位：円)

施設名	当年度	前年度	比較
川西市みつなかホール	23,167,910	24,010,440	△842,530
川西市文化会館	14,712,820	13,954,700	758,120
合計	37,880,730	37,965,140	△84,410

② 施設別使用件数・使用人数(年間合計)

(ア)川西市みつなかホール

	件数			人数		
	当年度	前年度	比較	当年度	前年度	比較
ホール	235	223	12	43,106	43,320	-214
文化サロン	350	350	0	19,167	20,133	-966
第1セミナー室	222	261	-39	4,976	5,835	-859
第2セミナー室	303	352	-49	3,578	4,313	-735
第1スタジオ	475	457	18	2,733	2,691	42
第2スタジオ	548	506	42	1,238	1,302	-64
合計	2,133	2,149	-16	74,798	77,594	-2,796

(イ)川西市文化会館

	件数			人数		
	当年度	前年度	比較	当年度	前年度	比較
大ホール	231	222	9	48,867	46,265	2,602
大集会室	115	108	7	8,411	8,501	-90
レセプションルーム	102	111	-9	6,587	7,654	-1,067
第1会議室	86	82	4	2,303	2,086	217
第2会議室	66	58	8	1,207	1,043	164
第3会議室	74	78	-4	1,569	1,292	277
第4会議室	358	327	31	5,094	4,834	260
第5会議室	229	249	-20	1,839	1,757	82
講座室	79	50	29	2,726	1,764	962
和室1	0	0	0	0	0	0
和室2	71	58	13	861	660	201
調理室	24	25	-1	596	588	8
第1文化セミナー室	214	216	-2	9,354	9,467	-113
第2文化セミナー室	130	154	-24	3,981	4,478	-497
第3文化セミナー室	459	498	-39	7,035	6,953	82
第4文化セミナー室	407	379	28	7,168	6,183	985
スタジオ	332	376	-44	4,348	4,301	47
合計	2,977	2,991	-14	111,946	107,826	4,120

※平成21年4月からの「施設予約システム」導入により、平成21年度から各集計方法が変更となっている。

③ 施設別年間利用率

(ア) 川西市みづなかホール

	開館日数(A)	利用日数(日)	利用率	前年度利用率
	A	B	B/A	<参考>
ホール	293	213	72.7%	72.0%
文化サロン	305	261	85.6%	87.1%
第1セミナー室	301	200	66.4%	76.2%
第2セミナー室	300	243	81.0%	83.3%
第1スタジオ	299	278	93.0%	91.3%
第2スタジオ	299	294	98.3%	98.0%

(イ) 川西市文化会館

	開館日数(A)	利用日数(日)	利用率	前年度利用率	中央公民館利用分との合計利用率
	A	B	B/A	<参考>	<参考>
大ホール	304	205	67.4%	64.8%	
大集会室	317	104	32.8%	32.0%	94.5%
レセプションルーム	347	96	27.7%	31.0%	
第1会議室	327	75	22.9%	23.3%	75.8%
第2会議室	342	65	19.0%	16.6%	82.4%
第3会議室	342	68	19.9%	20.7%	84.4%
第4会議室	340	248	72.9%	68.9%	94.2%
第5会議室	343	198	57.7%	65.5%	66.9%
講座室	344	68	19.8%	13.9%	72.3%
和室1	344	0	0.0%	0.0%	25.6%
和室2	344	69	20.1%	16.2%	74.4%
調理室	344	23	6.7%	7.2%	23.3%
第1文化セミナー室	347	201	57.9%	58.6%	
第2文化セミナー室	347	123	35.4%	41.1%	
第3文化セミナー室	347	326	93.9%	92.2%	
第4文化セミナー室	347	316	91.1%	90.5%	
スタジオ	347	246	70.9%	69.5%	

注：大集会室、第1会議室、第2会議室、第3会議室、第4会議室、第5会議室、講座室、和室1、和室2及び調理室は、中央公民館との複合施設であるため、公民館としての利用のない部分での利用状況(開館日数は公民館を含めた日数である。)をまとめたものである。

④ 使用目的別利用状況

ジャンル	みつなかホール		文化会館大ホール	
	件数(件)	比率	件数(件)	比率
洋楽	84	35.7%	135	58.4%
ピアノ・電子オルガン発表会	38	16.2%	4	1.7%
コンクール	8	3.4%	0	0.0%
合唱	12	5.1%	3	1.3%
邦楽	5	2.1%	2	0.9%
軽音楽	7	3.0%	0	0.0%
洋舞	25	10.6%	17	7.4%
邦舞	2	0.9%	2	0.9%
演劇・人形劇	5	2.1%	4	1.7%
古典芸能	2	0.9%	2	0.9%
演芸	2	0.9%	4	1.7%
学校行事	17	7.2%	34	14.7%
映画会	9	3.8%	1	0.4%
講演会・フォーラム等	8	3.4%	8	3.5%
研究会・会議等	2	0.9%	4	1.7%
大会・式典等	5	2.1%	5	2.2%
その他1	4	1.7%	6	2.6%
その他2	0	0.0%	0	0.0%
合計	235	100.0%	231	100%

⑤ 使用居住者別利用状況

(ア) 川西市みつなかホール

居住地	ホール			文化サロン		
	件数(件)	比率	前年度	件数(件)	比率	前年度
市内	162	68.9%	69.5%	295	84.3%	82.6%
市外	73	31.1%	30.5%	55	15.7%	17.4%
合計	235	100%	100%	350	100%	100%

(イ) 川西市文化会館

居住地	大ホール			大集会室		
	件数(件)	比率	前年度	件数(件)	比率	前年度
市内	185	80.1%	82.9%	105	91.3%	93.5%
市外	46	19.9%	17.1%	10	8.7%	6.5%
合計	231	100%	100%	115	100%	100%

8 その他目的を達成するために必要な事業 (定款第4条第1項第9号)

地域住民の芸術、文化活動及び学校の職業体験学習を支援するため、次の公演について共催・後援を、学生等への職業体験実習を行った。

(1) 共催事業 (4団体6件)

ア みつなか名画鑑賞会

- (ア) 開催日時 ①第28回 4月7日(木) 午前11時/午後2時 「あん」
②第29回 6月11日(土) 午前11時/午後2時30分 「母と暮せば」
③第30回 11月29日(火) 午前11時 「アンナ・カレニナ」
午後2時 「愛の調べ」
- (イ) 場 所 みつなかホール
- (ロ) 主催者 兵庫県映画センター
- (エ) 入場者数 ①第28回 274名/218名
②第29回 362名/299名
③第30回 222名/258名

イ 尾崎比佐子&並河寿美&福原寿美枝 トリオリサイタル ディーヴァの宴

- (ア) 開催日時 4月20日(水) 午後7時
- (イ) 場 所 みつなかホール
- (ロ) 主催者 ディーヴァの宴実行委員会
- (エ) 入場者数 308名

ウ 木津川計の一人語り劇場「語る落語」

- (ア) 開催日時 5月28日(土) 午後2時
- (イ) 場 所 みつなかホール
- (ロ) 主催者 「木津川計の一人語り劇場」を聴く会
- (エ) 入場者数 322名

エ 津軽三味線生音ライブ 輝&輝 「原点回輝」

- (ア) 開催日時 10月16日(日) 午後1時/午後4時30分
- (イ) 場 所 文化サロン
- (ロ) 主催者 オフィス輝&輝
- (エ) 入場者数 79名/81名

(2) 後援事業 (7団体10件)

ア 川西音楽家協会 第20回フレッシュコンサート

- (ア) 開催日時 5月8日(日)午後2時
- (イ) 場 所 みつなかホール
- (ウ) 主催者 川西音楽家協会
- (エ) 入場者数 280名

イ ピティナ・ピアノコンペティション 課題曲公開講座

- (ア) 開催日時 5月15日(日)午前9時
- (イ) 場 所 文化サロン
- (ウ) 主催者 全日本ピアノ指導者協会宝塚支部
- (エ) 入場者数 100名

ウ ピティナ・ピアノコンペティション 地区予選会

- (ア) 開催日時 7月3日(日)午前9時
- (イ) 場 所 みつなかホール
- (ウ) 主催者 全日本ピアノ指導者協会宝塚支部
- (エ) 入場者数 300名

エ ピティナ・ピアノコンペティション 西日本兵庫1地区本選会

- (ア) 開催日時 8月5日(金)午前9時、6日(土)午前9時
- (イ) 場 所 みつなかホール
- (ウ) 主催者 全日本ピアノ指導者協会
- (エ) 入場者数 700名

オ 第43回民謡と民謡のまつり

- (ア) 開催日時 11月6日(日)午前10時
- (イ) 場 所 文化会館大ホール
- (ウ) 主催者 川西市民謡協会
- (エ) 入場者数 1,000名

カ 第33回JPTAピアノ・オーディション

- (ア) 開催日時 11月12日(土)午後0時40分、13日(日)午後0時
- (イ) 場 所 文化サロン
- (ウ) 主催者 日本ピアノ教育連盟
- (エ) 入場者数 200名

キ 第44回川西合唱祭

- (ア) 開催日時 11月19日(土)午後1時
- (イ) 場 所 文化会館大ホール
- (ウ) 主 催 者 川西合唱連盟
- (エ) 入場者数 750名

ク ピティナ・ピアノコンペティション 成績優秀者によるクリスマスコンサート

- (ア) 開催日時 12月23日(金祝)午後1時
- (イ) 場 所 みつなかホール
- (ウ) 主 催 者 全日本ピアノ指導者協会宝塚支部
- (エ) 入場者数 400名

ケ 第44回兵庫県アンサンブルコンテスト 西阪神地区大会

- (ア) 開催日時 12月27日(火)午前9時45分
- (イ) 場 所 みつなかホール
- (ウ) 主 催 者 西阪神吹奏楽連盟
- (エ) 入場者数 1,500名

コ ピティナ・ピアノステップ

- (ア) 開催日時 2月5日(日)午前9時15分
- (イ) 場 所 文化サロン
- (ウ) 主 催 者 全日本ピアノ指導者協会
- (エ) 入場者数 200名

(3) 職業体験事業(2団体3件)

ア トライやる・ウィーク

- (ア) 受入日時 6月7日(火)・9日(木)・10日(金)
- (イ) 場 所 みつなかホール・文化会館
- (ウ) 団 体 名 川西市立明峰中学校
- (エ) 受入人数 2名

イ インターンシップ

- (ア) 受入日時 ①8月2日(火)～6日(土)、10月1日(土)、2日(日)
②2月15日(水)～19日(日)
- (イ) 場 所 みつなかホール・文化会館
- (ウ) 団 体 名 大阪音楽大学
- (エ) 受入人数 ①3名 ②2名

公益財団法人 川西市文化・スポーツ振興財団
平成28年度 収 支 決 算

1. 貸借対照表

平成29年3月31日現在

(単位：円)

科 目	当年度	前年度	増 減
I 資産の部			
1 流動資産			
現金	969,606	1,444,761	▲ 475,155
当座預金	60,600	21,778	38,822
普通預金	59,407,044	55,785,093	3,621,951
定期預金	10,000,000	10,000,000	0
未収金	1,407,942	5,903,945	▲ 4,496,003
前払金	500,234	311,050	189,184
立替金	0	536	▲ 536
流動資産合計	72,345,426	73,467,163	▲ 1,121,737
2 固定資産			
基本財産			
投資有価証券	399,600,000	399,520,000	80,000
普通預金	400,000	480,000	▲ 80,000
基本財産合計	400,000,000	400,000,000	0
特定資産			
投資有価証券	100,000,000	100,000,000	0
特定資産合計	100,000,000	100,000,000	0
その他固定資産			
投資有価証券	407,000	491,000	▲ 84,000
その他固定資産合計	407,000	491,000	▲ 84,000
固定資産合計	500,407,000	500,491,000	▲ 84,000
資産合計	572,752,426	573,958,163	▲ 1,205,737
II 負債の部			
1 流動負債			
未払金	37,133,240	40,215,828	▲ 3,082,588
前受金	959,250	631,200	328,050
預り金	1,043,342	1,264,020	▲ 220,678
受託事業預り金	5,171,310	4,326,300	845,010
流動負債合計	44,307,142	46,437,348	▲ 2,130,206
負債合計	44,307,142	46,437,348	▲ 2,130,206
III 正味財産の部			
1 指定正味財産			
基本財産	400,000,000	400,000,000	0
指定正味財産合計	400,000,000	400,000,000	0
(うち基本財産への充当額)	(400,000,000)	(400,000,000)	(0)
2 一般正味財産			
一般正味財産合計	128,445,284	127,520,815	924,469
(うち特定資産への充当額)	(100,000,000)	(100,000,000)	(0)
正味財産合計	528,445,284	527,520,815	924,469
負債及び正味財産の合計	572,752,426	573,958,163	▲ 1,205,737

2. 正味財産増減計算書

平成28年4月1日から平成29年3月31日まで

(単位：円)

科 目	当 年 度	前 年 度	増 減
I 一般正味財産増減の部			
I 経常増減の部			
(1) 経常収益			
① 基本財産運用益	(3,261,000)	(3,261,112)	(△ 112)
基本財産受取利息	3,261,000	3,261,112	△ 112
② 特定資産運用益	(735,000)	(735,000)	(0)
特定資産受取利息	735,000	735,000	0
③ 事業収益	(319,010,776)	(324,155,436)	(△ 5,144,660)
自主事業収益			
総合体育館事業収益	7,249,053	8,064,180	△ 815,127
市民体育館事業収益	1,699,120	1,403,547	295,573
市民温水プール事業収益	15,541,370	14,144,766	1,396,604
文化・芸術鑑賞事業収益	10,073,800	11,205,720	△ 1,131,920
文化・芸術育成援助事業収益	10,145,765	9,438,345	707,420
情報事業収益	796,000	751,000	45,000
その他事業収益	5,080,612	947,276	4,133,336
受託事業収益			
総合体育館管理運営受託事業収益	53,920,430	52,533,957	1,386,473
市民体育館管理運営受託事業収益	6,455,053	17,142,134	△ 10,687,081
市民運動場管理運営受託事業収益	4,266,429	16,151,738	△ 11,885,309
市民温水プール管理運営受託事業収益	73,924,749	60,883,496	13,041,253
東久代運動公園管理運営受託事業収益	15,199,740	14,363,478	836,262
みつなかホール管理運営受託事業収益	73,102,784	75,181,309	△ 2,078,525
文化会館管理運営受託事業収益	41,555,871	41,944,490	△ 388,619
事業受託事業収益	0	0	0
④ 受取補助金等	(167,900,000)	(159,457,000)	(8,443,000)
受取地方公共団体補助金	163,254,000	152,457,000	10,797,000
受取民間助成金	4,646,000	7,000,000	△ 2,354,000
⑤ 受取寄付金	(505,000)	(555,000)	(△ 50,000)
受取民間寄付金	505,000	555,000	△ 50,000
⑥ 雑収益	(983,877)	(904,508)	(79,369)
受取利息	1,764	15,032	△ 13,268
雑収益	982,113	889,476	92,637
経 常 収 益 計	492,395,653	489,068,056	3,327,597
(2) 経常費用			
① 事業費			
役員報酬	2,549,017	2,533,787	15,230
報酬	23,049,777	20,333,026	2,716,751
給料手当	91,698,311	88,054,206	3,644,105
退職金	2,296,000	2,232,000	64,000
福利厚生費	20,556,376	19,740,960	815,416
臨時雇賃金	37,828,647	40,001,982	△ 2,173,335
旅費交通費	113,790	93,520	20,270
通信運搬費	1,829,003	1,929,730	△ 100,727
消耗什器備品費	676,928	495,272	181,656
消耗品費	7,467,169	9,256,013	△ 1,788,844
印刷製本費	9,179,175	9,422,660	△ 243,485

燃料費	326,545	344,648	△ 18,103
修繕費	6,742,728	10,083,637	△ 3,340,909
諸謝金	433,000	384,000	49,000
光熱水料費	50,925,867	55,644,152	△ 4,718,285
委託料	135,941,696	127,418,384	8,523,312
賃借料	10,390,151	8,394,152	1,995,999
負担金	23,156,640	23,693,090	△ 536,450
広告宣伝費	2,614,296	2,696,131	△ 81,835
使用料	88,330	234,919	△ 146,589
手数料	891,064	915,290	△ 24,226
保険料	250,080	262,700	△ 12,620
公租公課	84,000	73,500	10,500
雑費	146,588	140,232	6,356
事業費計	429,235,178	424,377,991	4,857,187
② 管理費			
役員報酬	7,860,116	7,719,141	140,975
報酬	8,827,815	10,148,895	△ 1,321,080
給料手当	22,561,684	21,975,821	585,863
退職金	568,000	600,000	△ 32,000
福利厚生費	6,491,938	6,390,222	101,716
臨時雇賃金	2,137,382	1,834,767	302,615
会議費	9,906	7,234	2,672
旅費交通費	65,200	175,120	△ 109,920
通信運搬費	297,253	322,062	△ 24,809
消耗品費	545,044	478,018	67,026
印刷製本費	751,964	31,320	720,644
燃料費	65,151	96,944	△ 31,793
修繕費	115,671	0	115,671
諸謝金	0	0	0
委託料	908,047	459,886	448,161
賃借料	1,910,101	2,036,520	△ 126,419
負担金	181,240	180,540	700
手数料	5,064	3,392	1,672
保険料	510,860	355,290	155,570
公租公課	8,422,970	8,469,900	△ 46,930
雑費	600	5,730	△ 5,130
管理費計	62,236,006	61,290,802	945,204
経常費用計	491,471,184	485,668,793	5,802,391
当期経常増減額	924,469	3,399,263	△ 2,474,794
Ⅱ 経常外増減の部			
(1) 経常外収益			
経常外収益計	0	0	0
(2) 経常外費用			
経常外費用計	0	0	0
当期経常外増減額	0	0	0
当期一般正味財産増減額	924,469	3,399,263	△ 2,474,794
一般正味財産期首残高	127,520,815	124,121,552	3,399,263
一般正味財産期末残高	128,445,284	127,520,815	924,469
Ⅲ 指定正味財産増減の部			
当期指定正味財産増減額	0	0	0
指定正味財産期首残高	400,000,000	400,000,000	0
指定正味財産期末残高	400,000,000	400,000,000	0
Ⅳ 正味財産期末残高	528,445,284	527,520,815	924,469

3. 財務諸表に対する注記

1. 継続事業の前提に関する注記

該当事項はございません。

2. 重要な会計方針

(1) 有価証券の評価基準及び評価方法

当法人は、満期保有目的の有価証券を保有しており、その評価方法については、償却原価法（定額法）を適用している。

(2) 貯蔵品の評価基準及び評価方法

該当事項はございません。

(3) 固定資産の減価償却の方法

固定資産の減価償却については、財団会計規程第31条に基づいて定額法により行うものとする。

(4) 引当金の計上基準

該当事項はございません。

(5) 資金収支計算書における資金の範囲

資金の範囲については、現金、預金、未収金、前払金、立替金、未払金、前受金、預り金とする。
（但し、基本財産にかかる普通預金を除く）

(6) 消費税等の会計処理

消費税等の会計処理は、税込処理による。

3. 会計方針の変更

該当事項はございません。

4. 基本財産及び特定資産の増減額及びその残高

基本財産及び特定資産の増減額及びその残高は、次のとおりである。

(単位：円)

科目	前期末残高	当期増加額	当期減少額	当期末残高
基本財産				
投資有価証券	399,520,000	80,000	0	399,600,000
普通預金	480,000	0	80,000	400,000
小計	400,000,000	80,000	80,000	400,000,000
特定資産				
投資有価証券	100,000,000	0	0	100,000,000
小計	100,000,000	0	0	100,000,000
合計	500,000,000	80,000	80,000	500,000,000

5. 基本財産及び特定資産の財源等の内訳

基本財産及び特定資産の財源等の内訳は、次のとおりである。

(単位：円)

科目	当期末残高	(うち指定正味財産からの充当額)	(うち一般正味財産からの充当額)	(うち負債に対する額)
基本財産				
投資有価証券	399,600,000	(399,600,000)	(0)	(0)
普通預金	400,000	(400,000)	(0)	(0)
小計	400,000,000	(400,000,000)	(0)	(0)
特定資産				
投資有価証券	100,000,000	(0)	(100,000,000)	(0)
小計	100,000,000	(0)	(100,000,000)	(0)
合計	500,000,000	(400,000,000)	(100,000,000)	(0)

6. 担保に供している資産

該当事項はございません。

7. 固定資産の取得価額、減価償却累計額及び当期末残高（直接法により減価償却を行っている場合）
該当事項はございません。
8. 債権の債権金額、貸倒引当金の当期末残高及び当該債権の当期末残高（貸倒引当金を直接控除した残高のみを記載した場合）

債権の債権金額、貸倒引当金の当期末残高及び当該債権の当期末残高は、次のとおりである。
(単位：円)

科目	債権金額	貸倒引当金の当期末残高	債権の当期末残高
未収金	1,407,942	0	1,407,942
合計	1,407,942	0	1,407,942

9. 保証債務（債務保証を主たる目的事業としている場合を除く。）等の偶発債務
該当事項はございません。

10. 満期保有目的の債券の内訳並びに帳簿価額、時価及び評価損益
満期保有目的の債券の内訳並びに帳簿価額、時価及び評価損益は、次のとおりである。

(単位：円)

科目	帳簿価額	時 価	評価損益
国債 第321回利付国債 (10年)	100,052,000	105,587,200	5,535,200
国債 第324回利付国債 (10年)	200,355,000	209,593,400	9,238,400
国債 第326回利付国債 (10年)	199,600,000	209,252,200	9,652,200
合計	500,007,000	524,432,800	24,425,800

(平成29年3月31日付け日本経済新聞デジタルメディア他3社共同 債券標準価格表より)

11. 補助金等の内訳並びに交付者、当期の増減額及び残高
補助金等の内訳並びに交付者、当期の増減額及び残高は、次のとおりである。

(単位：円)

補助金等の名称	交付者	前期末残高	当期増加額	当期減少額	当期末残高	貸借対照表上の記載区分
補助金 川西市補助金	川西市	0	163,254,000	163,254,000	0	一般正味財産
民間助成金	日本芸術文化振興会他	0	4,646,000	4,646,000	0	一般正味財産
合計		0	167,900,000	167,900,000	0	

12. 基金及び代替基金の増減額及びその残高
該当事項はございません。

13. 指定正味財産から一般正味財産への振替額の内訳
指定正味財産から一般正味財産への振替額の内訳は、次のとおりである。

(単位：円)

内 容	金 額
経常収益への振替額	3,261,000
基本財産受取利息	
合計	3,261,000

14. 関連当事者との取引の内容
該当事項はございません。

15. 重要な後発事象
該当事項はございません。

4. 附属明細書

1. 基本財産及び特定資産の明細

基本財産及び特定資産の明細については、財務諸表に対する注記において記載のため、内容記載を省略する。

2. 引当金の明細

該当事項がないため、内容記載を省略する。

5. 財 産 目 録

平成29年3月31日現在

(単位:円)

貸借対照表科目		場所・物量等	使用目的等	金額
(流動資産)	スポーツ部門			
	現金	手元保管	運転資金等として	562,767
	普通預金	池田泉州銀行川西支店	運転資金として	25,058,909
		池田泉州銀行川西支店	預り金として	912,161
	未収金	基本財産運用未収利息等	運転資金として	434,594
	前払金		役員賠償責任保険料等として	249,955
	文化部門			
	現金	手元保管	運転資金として	406,839
	当座預金	ゆうちょ銀行川西支店	運転資金として	60,600
	普通預金	池田泉州銀行川西支店	運転資金等として	33,435,974
	定期預金	池田泉州銀行川西支店	運転資金として	10,000,000
	未収金	基本財産運用未収利息等	運転資金として	973,348
	前払金		役員賠償責任保険料等として	250,279
	流動資産合計			
(固定資産)	スポーツ部門			
基本財産	投資有価証券	第321回利付国債 池田泉州銀行川西支店	基本財産総額のうち32500万円分を公益目的保有財産として運用益を公益目的事業の財源に充て、残りを収益事業等に必要な財産として運用益を収益事業等の財源に充てている。	100,000,000
その他固定資産	投資有価証券	第321回利付国債 池田泉州銀行川西支店	償却原価調整分として	52,000
基本財産	文化部門			
	投資有価証券	第324回利付国債 池田泉州銀行川西支店	基本財産総額のうち32500万円分を公益目的保有財産として運用益を公益目的事業の財源に充て、残りを収益事業等に必要な財産として運用益を収益事業等の財源に充てている。	100,000,000
		第326回利付国債 池田泉州銀行川西支店		199,600,000
特定資産	普通預金	池田泉州銀行川西支店		400,000
	投資有価証券	第324回利付国債 池田泉州銀行川西支店	公益目的保有財産であり、運用益を公益目的事業の財源に充てている。	100,000,000
その他固定資産		第324回利付国債 池田泉州銀行川西支店	償却原価調整分として	355,000
固定資産合計				500,407,000
資産合計				572,752,426
(流動負債)	スポーツ部門			
	未払金	川西市他に対する未払金	指定管理料精算戻入金他の未払分として	14,456,509
	預り金	池田泉州銀行川西支店等	社会保険料個人負担分等の預り分として	952,586
	文化部門			
	未払金	川西市他に対する未払金	指定管理料精算戻入金他の未払分として	22,676,731
	前受金	池田泉州銀行川西支店	平成29年度事業のチケット代として	959,250
	預り金	池田泉州銀行川西支店	源泉所得税等の預り分として	90,756
	受託事業預り金	池田泉州銀行川西支店	川西市施設使用料預り分として	5,171,310
流動負債合計				44,307,142
(固定負債)				0
固定負債合計				0
負債合計				44,307,142
正味財産合計				528,445,284

平成28年度公益財団法人川西市文化・スポーツ振興財団

資金収支計算書

平成28年4月1日から平成29年3月31日まで

(単位:千円)

科目	公1・収1(スポーツ関係事業)		公2~公5・収2・他1(文化関係事業)		合計		備考
	現予額	決算額	現予額	決算額	決算額	差異	
I 事業活動収支の部							
1 事業活動収入							
基本財産運用収入	1,000,000	1,000,000	0	2,280,000	3,280,000	△ 80,000	
基本財産運用収入	1,000,000	1,000,000	0	2,280,000	3,280,000	△ 80,000	
基本財産利息収入	1,000,000	1,000,000	0	2,280,000	3,280,000	△ 80,000	
特定資産運用収入	0	0	0	800,000	800,000	0	
特定資産運用収入	0	0	0	800,000	800,000	0	
特定資産利息収入	0	0	0	800,000	800,000	0	
事業収入	186,287,000	182,331,616	3,965,384	136,679,160	319,010,776	10,123,224	
スポーツ自主事業収入	27,745,000	28,565,215	△ 819,215		28,565,215	△ 819,215	
総合体育館事業収入	7,455,000	7,249,053	205,947		7,249,053	205,947	
市民体育館事業収入	1,508,000	1,699,120	△ 191,120		1,699,120	△ 191,120	
市民温水プール事業収入	14,738,000	15,541,370	△ 803,370		15,541,370	△ 803,370	
その他事業収入	4,045,000	4,075,672	△ 30,672		4,075,672	△ 30,672	
スポーツ委託事業収入	158,541,000	153,766,401	4,774,599		153,766,401	4,774,599	
総合体育館管理運営委託事業収入	54,342,000	53,920,430	421,570		53,920,430	421,570	川西市指定管理料
市民体育館管理運営委託事業収入	7,039,000	6,455,053	583,947		6,455,053	583,947	川西市指定管理料
市民運動場管理運営委託事業収入	4,358,000	4,266,429	91,571		4,266,429	91,571	川西市指定管理料
市民温水プール管理運営委託事業収入	77,523,000	73,924,749	3,598,251		73,924,749	3,598,251	川西市指定管理料
東区代運動公園管理運営委託事業収入	15,279,000	15,199,740	79,260		15,199,740	79,260	川西市指定管理料
文化自主事業収入				22,494,000	22,020,505	473,495	
芸術、文化鑑賞事業収入				10,483,000	10,073,800	409,200	
芸術、文化活動育成援助事業収入				10,461,000	10,145,765	315,235	
情報収集提供事業収入				750,000	796,000	△ 46,000	
その他事業収入				800,000	1,004,940	△ 204,940	
文化委託事業収入				120,353,000	114,658,655	5,694,345	
文化受託事業収入				75,188,600	73,102,784	2,085,816	川西市指定管理料
みづなホール管理運営委託事業収入				45,165,000	41,555,871	3,609,129	川西市指定管理料
文化会館管理運営委託事業収入				93,094,000	90,890,000	2,204,000	
補助金等収入	78,010,000	77,010,000	1,000,000	90,890,000	167,900,000	3,204,000	
補助金等収入	78,010,000	77,010,000	1,000,000	89,244,000	163,254,000	4,000,000	
補助金等収入	0	0	0	3,850,000	4,646,000	△ 796,000	
寄付金収入	150,000	75,000	75,000	430,000	505,000	75,000	
寄付金収入	150,000	75,000	75,000	430,000	505,000	75,000	
民間寄付金収入	605,000	677,478	△ 72,478	210,000	983,877	△ 168,877	
雑収入	605,000	677,478	△ 72,478	210,000	983,877	△ 168,877	
雑収入	0	0	0	10,000	1,764	8,236	
多取利息収入	605,000	677,478	△ 72,478	200,000	982,113	△ 177,113	
雑収入	266,092,000	261,094,094	4,997,906	231,385,569	492,479,653	13,153,347	
事業活動収入計							

(単位:千円)

科 目	公1・収1(スポーツ関係事業)			公2~公5・収2・他1(文化関係事業)			合 計			備 考
	現予算額	決算額	差異	現予算額	決算額	差異	現予算額	決算額	差異	
2 專業活動支出										
スポーツ自主事業費支出	72,024,000	71,498,314	525,686				72,024,000	71,498,314	525,686	
総合体育館專業費支出	18,536,000	18,532,684	3,316				18,536,000	18,532,684	3,316	
市民体育館專業費支出	9,612,000	9,585,675	26,325				9,612,000	9,585,675	26,325	
市民温水プール專業費支出	31,413,000	31,212,676	200,324				31,413,000	31,212,676	200,324	
スポーツインテグレーション育成專業費支出	8,591,000	8,556,536	34,465				8,591,000	8,556,536	34,465	
調査研究專業費支出	3,872,000	3,610,744	261,256				3,872,000	3,610,744	261,256	
スポーツ受託專業費支出	158,541,000	153,766,401	4,774,599				158,541,000	153,766,401	4,774,599	
総合体育館管理運営受託專業費支出	54,349,000	53,920,430	421,570				54,349,000	53,920,430	421,570	
市民体育館管理運営受託專業費支出	7,039,000	6,455,063	583,947				7,039,000	6,455,063	583,947	
市民運動場管理運営受託專業費支出	4,358,000	4,266,429	91,571				4,358,000	4,266,429	91,571	
市民温水プール管理運営受託專業費支出	77,523,000	73,924,749	3,598,251				77,523,000	73,924,749	3,598,251	
東久代運動公園管理運営受託專業費支出	15,279,000	15,199,740	79,260				15,279,000	15,199,740	79,260	
文化自主事業費支出				87,118,000	86,762,791	355,209	87,118,000	86,762,791	355,209	
芸術、文化鑑賞專業費支出				39,733,000	39,630,686	102,315	39,733,000	39,630,686	102,315	
芸術、文化活動育成後助專業費支出				44,840,000	44,719,091	120,909	44,840,000	44,719,091	120,909	
情報収集提供專業費支出				2,545,000	2,413,015	131,985	2,545,000	2,413,015	131,985	
文化受託專業費支出				120,353,000	114,656,655	5,696,345	120,353,000	114,656,655	5,696,345	
みつなかホール管理運営受託專業費支出				75,188,000	73,102,784	2,085,216	75,188,000	73,102,784	2,085,216	
文化会館管理運営受託專業費支出				45,165,000	41,556,871	3,609,129	45,165,000	41,556,871	3,609,129	
管理費支出	35,487,000	35,331,821	155,179				35,487,000	35,331,821	155,179	
管理費支出	35,487,000	35,331,821	155,179				35,487,000	35,331,821	155,179	
專業活動支出計	266,052,000	260,696,536	5,355,464	239,661,000	230,874,646	8,786,352	266,052,000	260,696,536	5,355,464	
專業活動収支差額	0	497,568	△ 497,568	0	510,911	△ 510,911	0	1,008,469	△ 1,008,469	
II 投資活動収支の部										
1 投資活動収入										
投資活動収入計	0	0	0	0	0	0	0	0	0	
2 投資活動支出										
投資活動支出計	0	0	0	0	0	0	0	0	0	
投資活動収支差額	0	0	0	0	0	0	0	0	0	
III 財務活動収支の部										
1 財務活動収入										
財務活動収入計	0	0	0	0	0	0	0	0	0	
2 財務活動支出										
財務活動支出計	0	0	0	0	0	0	0	0	0	
財務活動収支差額	0	0	0	0	0	0	0	0	0	
IV 予備費										
当期収支差額	0	497,568	497,568	0	510,911	510,911	0	1,008,469	△ 1,008,469	
期首繰越収支差額	9,670,000	11,311,733	△ 1,641,733	14,372,000	15,713,082	△ 1,346,082	24,042,000	27,029,915	△ 2,987,915	
次期繰越収支差額	9,670,000	11,809,291	△ 2,139,291	14,372,000	16,228,993	△ 1,856,993	24,042,000	26,038,284	△ 3,996,284	

監査報告書

平成29年5月26日

公益財団法人 川西市文化・スポーツ振興財団
理事長 水田賢一様

公益財団法人
川西市文化・スポーツ振興財団

監事 中西倭夫 (印)

監事 今西慶春 (印)

私たちは、平成28年4月1日から平成29年3月31日までの平成28年度公益財団法人川西市文化・スポーツ振興財団における会計及び業務の監査を行い、その結果について次のとおり報告します。

1. 監査の方法と概要

- (1) 会計監査については、収支について関係諸帳簿並びに証拠書類の閲覧突合をす
るなど、必要と思われる監査手続きにより、計算書類（貸借対照表、正味財産
増減計算書、財産目録、各附属明細書）の正確性について監査した。
- (2) 業務監査については、事務局から業務の報告を聴取し、関係書類の閲覧など必
要と思われる監査手続きを用いて業務執行の妥当性について監査した。

2. 監査意見

- (1) 貸借対照表、正味財産増減計算書、財産目録、各附属明細書は、会計帳簿の記
載金額と一致し、法人の収支状況及び財政状態を正しく示していると認めます。
- (2) 事業報告書の内容は定款に従い、事業を適正に執行されていることを認めます。
- (3) 理事の職務執行に関する不正の行為又は法令もしくは定款に違反する重大な事
実はないと認めます。

以上