



広報

City of Kawanishi であい ふれあい ささえあい 輝きつなぐまち

かわにし

1月
January

平成26年(2014年) No.1297

◎人口

男	76,631人(- 6)
女	84,215人(- 49)
計	160,846人(- 55)
世帯数	68,112世帯(- 2) 11月末現在(前月比)

特集 新春対談 大塩民生×壮一帆



- 市長・市議会議員 新年のごあいさつ 2-3
- ネーミングライツパートナーを募集／市制記念日の
カウントダウン参加者募集 ほか 8-9
- 民生委員・児童委員に 233 人決まる／確定申告会場
「アステ川西」会場は廃止に ほか 10-11
- 市政じょうほう
車いすのまま使える自動証明写真機を設置／いざと
いう時に役立つ救命講習会／25 年度ウメ輪紋病発
生状況調査結果とまん延防止対策 ほか 12-13



写真上=市制 60 周年の夜明け ▷中=宝塚歌劇団雪組トップ
スターの壮一帆さんが市民文化賞を受賞(宝塚大劇場)▷下
=新春の風物詩「羽子板」

2014 | A HAPPY NEW YEAR

We hope that the New Year finds you in good health.

川西市長 大塩民生
Oshio Tamio



新年あけましておめでとうございます。市民の皆様には、健やかに新春をお迎えのことと心からお喜び申し上げます。

本市は、本年8月1日に市制施行から60年を迎えます。この記念すべき年を市民の皆様とともに祝福し、

盛り上げていくために本年1年を通じて各種記念イベントなどを実施してまいります。

これまでの市の歩みを振り返りますと、人口急増に伴う道路や公園、駅前再開発などの都市基盤をはじめ、教育、文化、福祉など

謹賀新年

の公共施設整備を進めるなど、市民の多様なニーズに対応する住みよい住宅都市としての礎を築いてまいりました。また、現在も、環境に配慮し、川西の魅力を最大限に発信していく中央北地区整備事業を積極的に進めるなど、次代につながるまちの創出に努めてまいります。

時あたかも、めざす都市像である「であいふれあい ささえあい輝きつなぐまち」の実現に向けた第5次川西市総合計画「かわにし 幸せも

のがたり」がスタートしてまいります。

60年の歴史と歩みを振り返りながら、これからの未来を展望し、さらに飛躍していくため、参画と協働を基調とした、市民一人ひとりが幸せを実感できる持続可能なまちづくりを進めてまいります。今後とも市政への一層のご理解とご協力をお願いいたします。

皆様にとって、この1年が幸多く、実り豊かな、輝かしい年となりますよう、心からお祈り申し上げます。

26年川西市長・市議会議員 新年のごあいさつ

新年あけましておめでとうございます。市民の皆様には、すがすがしい気持ちで新春をお迎えのこととお喜び申し上げます。

昨年わが国では、富士山の世界文化遺産登録や平成32年の東京五輪開催の決定、そして創立9年目で日

本一に輝いた東北楽天ゴールデンイーグルスの優勝には、東日本大震災の被災地はもろろんのこと、全国に夢と感動を与えました。

今年も誰もが笑顔になれるような明るい話題の多い年になることを願っております。

さて、本市では、新たな総合計画である「かわにし 幸せものがたり」が昨年4月からスタートするとともに、本年は市制施行60周年という記念すべき年に当たります。

このような節目の年に、さらに飛躍できるよう市民の皆様と手を携え、人やまちが光り輝く都市の実現をめざします。

市議会といたしましてはもとより、市民の皆様が

川西市を愛し、誇りに思えるまちにするため、行政とは議論を尽くし、議決機関としての機能を高めていきたいと思っております。

また、かねてから進めております議会改革につきましても、さらに推進し、より一層分かりやすい市議会をめざしていきまので、皆様のご支援とご協力をお願いいたします。

どうかこの1年が、皆様にとって幸多く、実り豊かな年となりますよう、心からお祈り申し上げます。

川西市議会議員 吉田進
Yoshida Susumu



新春対談

川西市長

大塩民生 × 壮一帆

宝塚歌劇団雪組トップスター

川西出身の トップ2人が まちの魅力を語る

川西市 60周年 × 宝塚歌劇 100周年

24年に宝塚歌劇団雪組トップスターとなった川西市出身の壮一帆さん。昨年11月29日、市民文化賞を受賞しました。今年、川西市は市制施行60周年を、宝塚歌劇は100周年を迎えます。新たな一歩を踏み出すスタートの年に、壮さんと大塩市長、リードする2人のトップが「魅力」をテーマとした対談を行いました。



大切なのは「仲間」

時代を問わず共通するもの

大塩市長（以下市長）

新年あけましておめでと
うございます。

壮一帆（以下壮） おめ
でとうございます。昨年
は栄えある市民文化賞を
頂き、ありがとうございます
ました。

市長 こちらこそ、お忙
しい中、贈呈式にご出席
いただき大変感謝してい
ます。

今年、川西市は市制
60周年を迎えます。そし
て、宝塚歌劇さんは100周

年という節目を迎えま
す。その歴史ある歌劇団
のトップになるまででは
苦勞も多かったのでは
ないかと。

壮 そうですね。これま
で、多くの壁がありまし
た。ただ、誰にとっても、
困難や自分との闘いはあ
りますよね。

きっとそれぞれ壁の乗
り越え方があると思いま
す。私の場合、大切にし
てきたのは、舞台に関わ
る皆さんはもちろんです

が、友人や同級生など、
仕事場以外で関わりのあ
る人ですね。これまで、
そういった方々の支えが
あったからこそ、やって
これたと思っています。

市長 おっしゃるとおり
ですね。「仲間」は本當
に掛け替えのないもので
す。私と壮さんは年代も
違えば、生きてきた環境
も違いますが、人と人と
のつながりの大切さ、そ
れは時代を問わず共通し
ているものではないかと



大塩民生 Oshio Tamio

川西市出身。昭和60年には川西青年会議所理事長を、平成7年から18年まで、川西市商工会副会長を務めた。18年川西市長に初当選し、現在2期目となる。

歴史があるのに現代的な川西
——川西の「魅力」についてはいかがでしょうか。
壮 今もずっと感じていることですが、川西は、歴史がある中、現代的なところがたくさんあるまじです。常に新しくなっているという印象が

あります。
市長 おっしゃるとおりです。川西にはいちじくや「清和源氏発祥の地」など、歴史的に誇れるものがたくさんあります。壮 「きんたくん」もいますよね。
市長 その「きんたくん」も源氏にまつわるキャラクターなんですよ。壮 そうですよ！

市長 川西には悠久の歴史があります。まちには四季折々の顔があつて、環境も良い。
能勢電車のほか、阪急電車やJRも通っていて、交通の便もとても良いところだと思います。日本でも有数のゴルフ場「鳴尾ゴルフ倶楽部」もありますし、その近くには「(仮称)川西IC」もできることになっていきます。

中では「かわにし 幸せものがたり」として、幸せをテーマにしています。何が幸せかはそれぞれ異なりますが、例えば「健康」などは共通しているのではないのでしょうか。このキーワードをまちづくりの中に組み込み、「老若男女誰もが健康なまち」と全国に誇れるようにしていきたいと考えています。
壮 皆さんに知ってもらうのは大切なことですね。宝塚歌劇団は女性だけの劇団で、女性が男性を演じる世界的にも珍しい劇団だと思います。だから、もっとグローバルにPRできたらと思います。今、中国や台湾、韓国といったアジア方面からもファンレターが届きます。アジア公演も行って、興味を持っていただいていることは確かです。活動の場を広げ、世界に羽ばたいていきたいですね。

まずは皆さんに知ってもらえるように、全国に川西のまちを押し出せるような施策を進めていきたいと考えています。今年度、第5次総合計画が始まりました。その

な場所だと思いますね。市長 なるほど。伝統的に大切にしてきたものなんでしょうね。壮 ええ。仲間がいれば、何でも新たなことに挑戦できると信じています。今年宝塚歌劇は100周年を迎えますが、これからも、時代のニーズに合った発展をしていくことができればと思います。

川西市の将来

川西はバランスのいいまち
「魅力」に気付いている人も多い
全国に誇れるまちづくりを

川西のまちを押し出せる施策を進める

——大塩民生市長

宝塚歌劇団の未来

世界的にも珍しい歌劇団
グローバルにPRして
世界に羽ばたいていきたい

——壮一帆さん

仲間がいれば新たなことに挑戦できる

直接掛けてもらった応援の言葉
——川西での思い出は何かありますか。
壮 私、よく川西のお店に買い物に行くのですが、雪組のトップになった頃、お会計の時に「壮さんですね。頑張ってください」と言われて。もちろん、インターネットなどで買い物するのも一つだとは思いますが、そうやって顔を見て言っていたのは、とてもうれしいです。
少しさかのぼれば、宝塚音楽学校を受けるときに、願書を近くの郵便局に出しに行ったんです。対応してくださったのは無口な方でしたが、はんこを押しながら宛先を見て「頑張ってください」とおっしゃってくださいました。覚えてます。そのおかげで合格できたのかもしれない（笑）。
市長 そういう直接の「ふれあい」を大事にしてください。振返れば「ふれあい」や「つながり」というも

大切にしてきた歌劇団の深い絆
——現在、川西市ではシタイプロモーションを進めていて、「魅力」という言葉がキーワードになっています。壮さんにとって宝塚歌劇団の「魅力」はどういったものでしょうか。
壮 「宝塚には、独特の深い絆がある」と退団し

た方がよくおっしゃいます。宝塚歌劇団では組単位で公演し、同じメンバーで同じ作品を創り演じるんですよ。その中で、お互いの良いところ、悪いところが自然に分かってくる。その上でお互いにフォローし合い、アドバイスをする。時にはぶつかり合いながらも、お互いを高め合える、そんな

な場所だと思いますね。市長 なるほど。伝統的に大切にしてきたものなんでしょうね。壮 ええ。仲間がいれば、何でも新たなことに挑戦できると信じています。今年宝塚歌劇は100周年を迎えますが、これからも、時代のニーズに合った発展をしていくことができればと思います。

壮一帆 So Kazuho

川西市出身。平成8年『CAN-CAN』で初舞台を踏み、同年花組に配属。13年雪組に組替えし、同年『愛 燃える』で新人公演初主演。18年花組に組替え。24年雪組トップスターに就任。26年6月宝塚大劇場公演『一夢庵風流記 前田慶次』／『My Dream TAKARAZUKA』に出演予定。



見慣れたあの場所この場所に 名前を付ける事業者を募ります

市道の安全を守る維持管理経費を確保するため、市が管理する歩道橋に名称を付ける権利（ネーミングライツ）を取得する企業（ネーミングライツパートナー）を募集します。対象の歩道橋は、下の①駅前連絡通路②JR連絡通路③龍の歩道橋④加茂歩道橋⑤火打歩道橋です。

ネーミングライツ料は1橋当たり年15万円以上（1万円単位）で、契約期間は3～5年。名称の表示の施工は内定企業と協議の上決定します。ただし、施工費用および契約終了後に表示を抹消・撤去する費用は、すべてネーミングライツパートナーの負担となります。

ネーミングライツの取得を希望する企業は、1月31日（金）までに道路管理課 ☎（740）1182へ。

■パートナー募集の歩道橋■



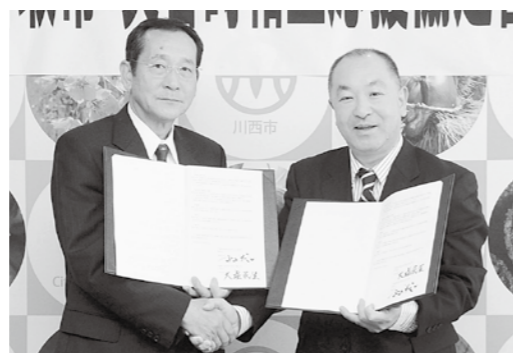
香取市と災害時相互応援協定を締結

11月22日、市役所で本市と姉妹都市の千葉県香取市との「災害時相互応援協定書」締結式が行われました。

この協定は、大規模災害が発生したときに、被災市での応急対策と復旧対策が円滑に行えるよう締結したもので、協定の内容は、①食糧、飲料水や生活必需物資の提供②災害応急活動に必要な資機材や物資の提供③施設などの応急復旧に必要な資機材や物資の

提供④情報収集や災害応急活動に必要な職員の派遣⑤ボランティアに関する情報の提供の5項目。

大塩市長は「大災害時には近隣市が同様に被害を受けていることも考えられ、こうして距離のある自治体同士が協定を結ぶのは非常に意味があります。市民に安全と安心を感じてもらえるでしょう」と話しました。詳しくは危機管理室 ☎（740）1145へ。



1月16日（木）午前10時から午後0時半まで、中央北整備地区訓練会場（火打1）で、地震災害を想定した防災訓練を実施します。

訓練では、各関係機関相互の連携強化を図るため、被害状況調査、災害時要援護者安否確認、救出、救護、搬送などの訓練を行います。

また、消防本部では、午前10時から市内6カ所で地震警

市防災訓練

報のサイレンを吹鳴します。詳しくは危機管理室 ☎（740）1145へ。



源氏まつり 今年の懐古行列は市役所周辺で 若武者と川西観光プリンセス（姫役）募集

4月13日（日）開催の源氏まつり懐古行列の若武者と川西観光プリンセス（姫役）を募集します。

今回は、市制施行60年と源氏まつり50年のダブル周年を記念して、総合体育館駐車場から阪急・能勢電鉄「川西能勢口」駅周辺を練り歩きます。

【若武者】平成5年4月2日～6年4月1日に生まれた市内在住の男性で源氏まつりの八幡太郎義家役

を1人。3万円の商品券を進呈。

【川西観光プリンセス】3月15日（土）現在で18～30歳の女性で、源氏まつりの巴御前・常盤御前・静御前役のほか、年間を通じて市や観光協会が行う各種観光イベントで活動できる人を3人。3万円の商品券と、市観光協会会員から提供の副賞も進呈。

【選考会】3月15日午後1時から多田神社で。

希望者はハガキかファクス、電子メールで、役名、住所、氏名（ふりがな）、年齢、生年月日、職業（学校名と学年）、電話番号（自宅と携帯）を書き、2月28日（金）（消印有効）までに〒666-8501・観光・スポーツ振興課（市観光協会事務局）FAX（740）1187、kawa0199@city.kawanishi.lg.jpへ。詳しくは同事務局 ☎（740）1161へ。



有名人に交じってホームページにアップ 市制記念日のカウントダウン参加者募集

市制施行60年を迎える8月1日（金）までの1カ月間、記念日までの日数とメッセージを書いたパネルを持って、カウントダウンを行う参加

者を募集します。写真は市が撮影し、ホームページのトップ画面に掲載。

川西市名誉市民の古田敦也さんや、宝塚歌劇団雪組トップスターの壮一帆さんも登場します。カウントダウンで使用したパネルは、市役所1階市民ギャラリーなどで展示する予定です。対象は市民および市内事業者（家族、グループなども可）。ただし、営業目的は不可。定員は20組。

希望者はハガキかファクスで、代表者の氏名、住所、電話番号、参加人数、団体名を書き、1月31日（金）（必着）までに〒666-8501・魅力創造課FAX（740）1315へ。定員超過の場合は抽選。詳しくは同課 ☎（740）1121へ。



民生委員・児童委員に233人決まる

新しい民生委員・児童委員に233人の皆さんが決まりました。

同委員は厚生労働大臣から委嘱を受けた県の非常勤特別職で、給与は支給されず通信費・交通費などに充てる活動費が支給されます。



25年12月8日、各地区を代表して11人が市長から委嘱状を受けました

また、任期は3年間(25年12月〜28年11月)となります。

民生委員は地域のパイプ役

民生委員は民生委員法に基づき、市民の皆さんが住み慣れた地域で安心して暮らしていくために、悩みや心配ごとがある人たちの相談を受けた

り、地域で福祉の援助が必要な人を把握し、行政機関に連絡するパイプ役などを務める地域の奉仕者です。

法第15条により秘密を守る義務があり、相談者のプライバシーは守られます。相談や問い合わせなどは、近くの間委員が福祉政策課(740) 1172へ。

主任児童委員とは

民生委員・児童委員の中で、児童福祉について専門的に担当するのが主任児童委員です。16人の皆さんが小学校区単位で児童に関する事項を専門に担当し、区域担当の児童委員とともに活動します。

民生委員・児童委員活動の7つのはたらき

- 社会調査のはたらき (地域におけるアンテナ的な役割) …担当区域内に一人暮らしの高齢者や障がい者など、福祉施策が必要な人がいないかを把握するように努めます。
- 相談のはたらき (地域における世話的な役割) …地域住民が抱える問題について、相手の立場に立ち、親身になって相談に乗ります。
- 情報提供のはたらき (地域における告知板的な役割) …社会福祉制度や各種サービスなどの情報を的確に住民に提供するように努めます。
- 連絡通報のはたらき (地域におけるパイプ役的な役割) …援護を必要とする人々やその家族と行政機関・社会福祉施設・各種団体との間に立ち、必要な対応を促すパイプ役を努めます。
- 調整のはたらき (地域における潤滑油的な役割) …援護を必要とする人々のニーズに対応し、適切なサービスの提供が図られるように支援を行います。
- 生活支援のはたらき (地域における支援的な役割) …地域の関係機関や住民と連携して、要援護者を支援する活動を取りまとめていく取り組みを行います。
- 意見具申のはたらき (地域における代弁的な役割) …活動を通じて得た問題点や改善策を取りまとめ、必要に応じて民生委員児童委員協議会を通して関係機関などに意見を提出します。

川西市アステ市民プラザの設置及び管理に関する条例(案)要綱に寄せられたご意見を公表しています。

25年9月20日から10月21日まで、「川西市アステ市民プラザの設置及び管理に関する条例(案)要綱」にかかる意見を募集しました。頂いたご意見と、それに関する市の検討結果に

ついて、1月31日(金)まで、市ホームページに掲載するほか、各公民館、大和行政センター、生涯学習センターなどで公表しています。詳しくは公共施設再配置推進室(740) 3737へ。

確定申告会場「アステ川西」会場は廃止に

今年度は次の会場で行います。会場周辺には申告会場専用の駐車場がありません。公共交通機関を利用してください。なお、市役所7階会議室では、2月4日(火)〜7日(金)午前9時〜午後4時、作成済みの申告書などの受け付けと用紙の交付のみを行います。

申告相談などは、2月6日(木)以降に伊丹市立産業・情報センターへ。

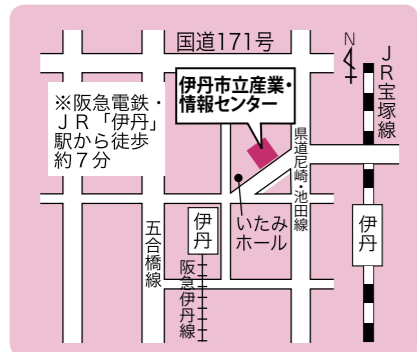
また、2月6日(木)から3月17日(月)まで、伊丹税務署では申告相談は行いません。詳しくは伊丹税務署(779) 6121へ。

【伊丹市立産業・情報センター】

2月6日(木)〜3月17日(月)午前9時〜午後5時(土・日曜日、祝日は除く。ただし2月23日(日)、3月2日(日)は開設)。

申告はインターネットでも

国税庁ホームページ(UR



http://www.nta.go.jp)の「確定申告書等作成コーナー」で、所得税および復興特別所得税、贈与税などの申告書・青色決算書などを作成し、インターネットで送信、または印刷して郵送を。詳しくは同ホームページへ。

市・県民税の申告

2月4日(火)から3月17日(月)まで市役所2階の市民税課で市・県民税の申告を受け付けます。

公的年金などの収入金額が40万円以下で、公的年金など



にかかる雑所得以外の所得が20万円以下の人は、所得税の還付を受ける場合を除き、確定申告書は不要になりましたが、市・県民税の申告が必要になる場合があります。なお、26年度からの主な税制改正では、防災財源に充てるため26年度から10年間、均等割が市民税・県民税それぞれに500円ずつ加算されます。詳しくは市民税課(740) 1132へ。

国民健康保険 高額療養費の申請受け付けが郵送に

国民健康保険高額療養費支給制度とは、同じ月内の医療費(保険適用分)の自己負担額(医療機関の窓口で支払う金額)が高額になったとき、申請して認められると、自己負担限度額を超えた額が高額療

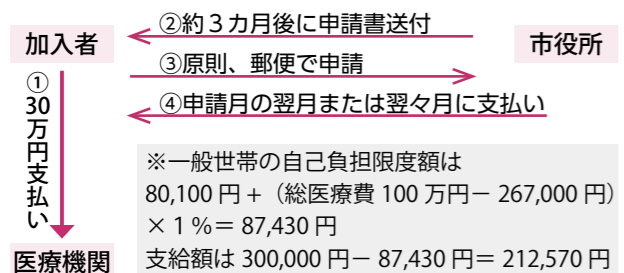
養費として支給される制度です。

2月から、国民健康保険高額療養費の申請を、従来の窓口から、原則郵送での申請に変更します。高額療養費の支給対象者には、診療月から最短で3カ月後に申請書を送付しますので、必要事項を記入・押印の上、領収書の写しとともに返送してください。

また、医療機関に「限度額認定証」を提示すれば、支払いを自己負担限度額でとめることもできます。「限度額認定証」が必要な場合は、市役所1階の国民健康保険課で申請を。審査の上、郵送での交付になりますので、早めに申請してください。

高額な医療費を支払ったにもかかわらず、診療月から3カ月以上経っても申請書が届かない場合など、詳しくは国民健康保険課給付担当(740) 2006へ。

例) 40歳の被保険者が入院、総医療費が月額100万円の場合



※計算方法など、詳しくは「わたしたちの国保ガイドブック 平成25年度」(25年7月送付の納税通知書に同封) P13〜15を参照

高額医療・高額介護合算制度

国民健康保険と後期高齢者医療制度で、年間(24年8月1日から25年7月31日)の医療と介護の自己負担額(高額療養費などの支給がある場合は、その支給額を差し引いた負担額)を合計し、年間の自己負担限度額(下表)を超えた場合は、申請により超えた金額が高額医療・高額介護合算療養費として後から支給されます。ただし、500円以下の場合の対象となりません。

対象であると確認できた人には、25年12月に申請の案内を送付しています。詳しくは国保加入者は国民健康保険課給付担当☎(740)2006、後期高齢者医療保険加入者は県後期高齢者医療広域連合☎078(326)2023へ。

高額介護合算療養費自己負担限度額(年額)

○70歳未満の国保加入者

上位所得者(※1)	一般	住民税非課税世帯(※2)
126万円	67万円	34万円

(※1)同一世帯すべての国保加入者の基礎控除後の所得の合計額が600万円以上の世帯の人

(※2)同一世帯の世帯主とすべての国保加入者が住民税非課税世帯の人

○70歳以上の国保加入者および後期高齢者医療加入者

現役並み所得者(※3)	一般	低所得Ⅱ(※4)	低所得Ⅰ(※5)
67万円	56万円	31万円	19万円

(※3)同一世帯に「住民税課税標準額が145万円以上の70歳以上の国保と後期高齢者医療加入者(本人含む)」がいる世帯の人

(※4)同一世帯の世帯主とすべての国保加入者(後期高齢者医療加入者の場合は世帯全員)が住民税非課税世帯の人

(※5)同一世帯の世帯主とすべての国保加入者(後期高齢者医療加入者の場合は世帯全員)が住民税非課税で、その世帯の各所得が必要経費控除を差し引いたときに0円になる世帯の人

25年度ウメ輪紋病発生状況調査結果とまん延防止対策



24年に「ウメ輪紋病」が市内で確認され、農林水産省が、加茂・久代・栄根・下加茂・寺畑・花屋敷・東久代・南花屋敷の地域を緊急防除区域に指定し、ウメやモモなどの宿主植物の区域内外への移動を制限するなど、ウメ輪紋病の撲滅に取り組んでいます。25年も5月から9月にかけて発生状況調査が行われ、その調査結果は農林水産省ホームページ(URL = <http://www.maff.go.jp/>)に公表されています。市では、緊急区域内で一部感染が確認されたものの、感染の拡大はありません。

また、規制対象からサクラ節(主に鑑賞用のサクラ)が除外され、農林水産省令および告示の施行日以降は移動が可能になります。しかし、引き続き緊急防除区域に指定されていますので、アブラムシの防除など、ウメ輪紋病根絶のためにご協力をお願いします。

なお、この病気は植物に感染するもので、人には感染しません。果実を食べても健康に影響はありません。詳しくは農林水産省神戸植物防疫所☎078(389)5320、県病害虫防除所☎0790(47)1222、県農業改良課☎078(362)9206、阪神農林振興事務所☎079(562)8848へ。

福祉医療費助成制度のご案内

各種健康保険の加入者(被保険者や扶養家族)で、右表の条件を満たす人に医療費の一部を助成しています。1歳未満の乳児を除き所得条件があります。

対象となる人で手続きをしていない場合は、市役所1階の医療助成・年金課医療担当で申請してください。詳しくは同担当☎(740)1108へ。

福祉医療費助成制度の対象者と所得条件

	乳幼児等医療	子ども医療	母子家庭等医療
対象	0歳～小学3年生	小学4年生～中学3年生	母(父)子家庭の親と子、父母のいない子ども(子が高校卒業(※1)まで)
所得条件	扶養義務者(両親など)の市民税所得割額(※2)の合計額が23.5万円未満の人 *0歳児は扶養義務者の所得制限はありません	母(父)など、扶養義務者の所得が192万円未満(所得は給与所得控除後の金額) (扶養親族1人につき38万円加算)	
	老人医療	重度障がい者医療(高齢) 重度障がい者医療	中程度の障がい者に対する入院医療
対象	65歳以上70歳未満の人	1・2級の身体障害者手帳、A判定の療育手帳、1級の精神保健福祉手帳を持つ人	3級の身体障害者手帳、B1判定の療育手帳、2級の精神保健福祉手帳を持つ人
所得条件	世帯員全員が非課税で、本人の年金収入を加えた所得が80万円以下の人	本人、配偶者、扶養義務者の市民税所得割額(※2)の合計額が23.5万円未満の人	本人、配偶者、扶養義務者全員が非課税で、年金収入を加えた所得が80万円以下の人

(※1) 満18歳に達した日以降最初の3月31日を過ぎても、高校在学中の場合は満20歳到達月まで
(※2) 課税決定通知などに記載の市(町村)市民税所得割額 + 住宅ローン控除額 + 寄付金控除 - 19,800円 × 0～15歳の扶養人数 - 7,200円 × 16～18歳の扶養人数

子育て支援についてのアンケート調査を実施します

無作為に抽出した小学6年生までの子どもの保護者1,500人を対象としたアンケート調査票を、1月中旬に郵送します。届いた人は、ご協力をお願いします。詳しくはこども・若者政策課☎(740)1246へ。

介護保険の認定者は税控除対象の場合もあります

昭和24年1月1日以前に出生し、平成25年12月31日現在、介護保険の要支援・要介護認定を受けている人は、障害者手帳などの交付を受けていなくても、25年分所得税および26年度市・県民税の「障害者控除」の対象になる場合があるので、申請により「障害者控除対象者認定書」を交付します。なお、24年分の認定書の申請書で「次年度以降の交付を希望する」にチェックした対象者には1月中旬に送ります。

また、おむつ代について医療費控除を2年目以降も受ける場合、要支援・要介護認定者は、申請により、主治医意見書(寝たきり度や尿失禁の有無)を確認の上、「おむつ代の医療費控除確認書」を交付します。詳しくは長寿・介護保険課☎(740)1148へ。

いざという時に役立つ救命講習会



消防本部では、いざという時に役立つ心肺蘇生法やAEDの使用法の講習会を下表のとおり開催します。

普通救命講習Ⅰ・Ⅱと実技救命講習は主に成人に対する、普通救命講習Ⅲは主に小児(乳児を含む)に対する心肺蘇生法実技講習です。また、普通救命講習Ⅱは、福祉施設職員やスポーツインストラクターなど職業上心肺停止者への応急対応を期待される人(一般も可)が対象で、実技救命講習は、救命入門コース受講済みの人が対象です。

定員は各コース先着40人。各受付開始日以降に直接同本部消防課窓口で申し込みを。詳しくは同課☎(759)9980へ。

【普通救命講習Ⅰ】(3時間講習)

開催日	講習時間	受付開始日
1月27日(月)	13:00～16:00	1月6日(月)
3月15日(土)	13:00～16:00	2月19日(水)

【普通救命講習Ⅱ】(4時間講習)

開催日	講習時間	受付開始日
1月22日(水)	13:00～17:00	受付中
2月26日(水)	13:00～17:00	2月3日(月)

【普通救命講習Ⅲ】(3時間講習)

開催日	講習時間	受付開始日
3月26日(水)	13:00～16:00	3月5日(水)

【実技救命講習】(2時間講習)

開催日	講習時間	受付開始日
2月15日(土)	13:00～15:00	1月22日(水)

*都合により開催日を変更する場合があります。

未利用地を売却

市が保有する未利用地(平野自転車駐車場跡地)を一般競争入札で売却します。実施要領などは1月17日(金)から市役所4階の管財課で配布するほか、市ホームページに掲載します。詳しくは同課☎(740)1152へ。

車いすのまま使えます自動証明写真機を設置

市役所1階の市民課前ロビーに、車いすのまま入れるバリアフリー型の自動証明写真機を設置しました。通常仕様(カラー)1シート800円で、音声案内や多言語の機能を備え、誰でも安心して使うことができます。詳しくは生活相談課☎(740)1333へ。



納期限は1月31日(金)です

○市・県民税〈第4期〉

課税については市民税課☎(740)1132へ、納付については市税収納課☎(740)1134へお問い合わせください。

○国民健康保険税〈第7期〉

○後期高齢者医療保険料〈第7期〉

○介護保険料〈第7期〉

納付は安心便利な口座振替で。市内の指定金融機関へ申し込みを。詳しくは市税収納課☎(740)1134、保険収納課☎(740)1177、長寿・介護保険課☎(740)1148へ。

1月26日に市税と保険税(料)、保育料・育成料の休日納付相談窓口を開きます

1月26日(日)午前9時半から午後4時まで、市役所1階の保険収納課☎(740)1177と長寿・介護保険課☎(740)1148、同2階の市税収納課☎(740)1134と児童保育課☎(740)1175で。



求人

市立保育所 臨時職員の登録

保育士と調理師（いずれも資格を持つ人）、事務員の登録を受け付けています。
希望者は市役所2階の児童保育課に備え付けの申込書（顔写真3枚×4枚を添付）に必要事項を書き同課へ。詳しくは同課☎(740)1175へ。

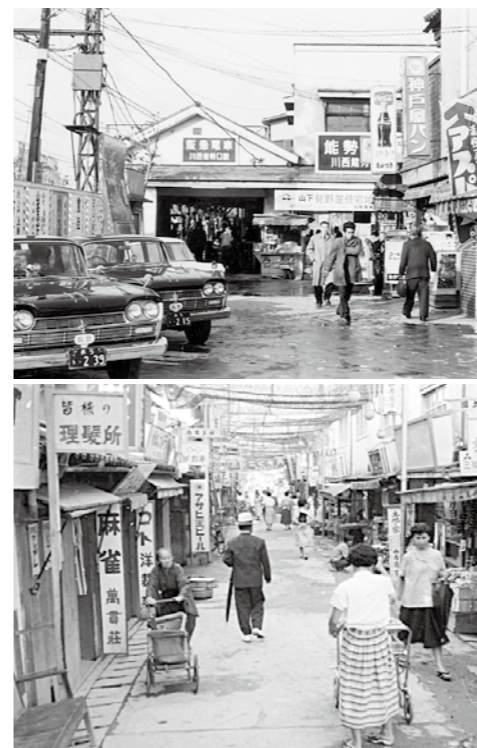
市立川西病院が4月1日採用の助産師を2人、看護師を10人。

資格は、助産師が昭和38年4月2日以降、看護師が昭和43年4月2日以降に生まれ、各免許を取得する人（3月31日までに取得見込みも可）。試験は1月18日(土)。

募集

懐かしの写真

川西の昔のまちを思い出させる懐かしの景観写真を。写真データと住所、氏名、電話番号、撮影された場所と時期（何年頃か）を、5月30日(金)までに電子メールkawa0046@city.kawanishi.lg.jpで送信するか、市役所5階の都市計画課へ郵送、または持参（事前に連絡）を。



希望者は、同病院経営企画課に備え付けの申込書に必要事項を書き、1月10日(金)までに同課へ。募集要項は同病院ホームページ（URL：http://www.kawanishi-hospital.jp/）からもダウンロード可。詳しくは同病院経営企画課☎(794)2321へ。

希望者は、同病院経営企画課に備え付けの申込書に必要事項を書き、1月10日(金)までに同課へ。募集要項は同病院ホームページ（URL：http://www.kawanishi-hospital.jp/）からもダウンロード可。詳しくは同病院経営企画課☎(794)2321へ。

希望者がいない児童を午後5時（一部は午後6時半）まで保育する同クラブの指導員（臨時職員）を募ります。資格は保育士か幼稚園・小・中学校・高等学校教諭または看護師の資格を持つ人。
希望者は市役所2階の児童保育課に備え付けの申込書（顔写真3枚×4枚を添付）に必要事項を書き同課へ。詳しくは同課☎(740)1175へ。

応募写真は9月頃に市役所で展示するほか、市ホームページや市が発行する書物への掲載、市制施行60周年記念事業などで活用します。詳しくは同課☎(740)1201へ。

内在住の小学3～6年生（1グループ1～3人。1人以上の保護者同伴で）▽定員20組▽申込み市役所分庁舎2階の美化推進課などに設置の申込用紙（市ホームページからもダウンロード可）に必要事項を書き、1月20日(月)（必着）までに〒666-0011：出在家町1-11の同課へ持参か郵送を。ファクス(757)0904も可。定員超過の場合は抽選▽問合せ市美化推進課☎(759)4240へ

ごみ減量&リサイクル3R体験イベント「キッズ」リ・ぼ・ん」で、使わなくなったおもちゃや小物、サイズが合わなくなった洋服や靴などを出品する小学生を。
とき3月2日(日)午前11時半受け付け（イベントは午後1時～3時）▽ところ国崎クリーンセンター啓発施設「ゆめほたる」▽対象市

詳しくは各中学校・幼稚園か教育情報センター☎(758)8680へ。
【中学校】1月9日(木)～17日(金)午前9時～午後5時半（17日は午後3時まで）。市役所1階市民ギャラリーで。
【幼稚園】「楽しい表現展」をテーマに。1月18日(土)～20日(月)午前9時半～午後4時（20日は正午まで）。中央公民館で。

発表・鑑賞

学校給食展

「市制施行60周年 川西市学校給食のあゆみ」をテーマに、献立や取り組みの変遷、アレルギー対応、米飯給食などの展示、献立の試食などを。とき1月25日(土)午前10時～午後3時▽ところ文化会館▽問合せ市学務課☎(740)1243へ

市立幼稚園・中学校連合作品展

詳しくは各中学校・幼稚園か教育情報センター☎(758)8680へ。
【中学校】1月9日(木)～17日(金)午前9時～午後5時半（17日は午後3時まで）。市役所1階市民ギャラリーで。
【幼稚園】「楽しい表現展」をテーマに。1月18日(土)～20日(月)午前9時半～午後4時（20日は正午まで）。中央公民館で。

人権啓発ビデオ上映会

総合センターで、1月17日(金)午後2時から「ハンセン病 剥奪された人権」（25分）、午後4時から「子どもの人権」をテーマにした「いじめはゼツタイわるい」（12分）を。詳しくは総合センター☎(758)8398へ。

嬉しい笑顔の写真を募集 収集車が幸せも運びます！

あなたや家族、カップルがほほ笑む嬉しいな写真を募集します。対象は市内在住・在勤・在学者。写真データと、氏名、日中に連絡のつく電話番号を2月14日(金)までに電子メールkawa0202@city.kawanishi.lg.jpまで送信するか〒666-0011・出在家町1-11の美化推進課へ郵送、または持参を。

写真は組み合わせてごみ収集車「ハッピーパッカー号」の車体にラッピングして市内を走り、市制60周年をPRするとともに、まちに幸せを運びます。

応募多数の場合は若干数を選考します。詳しくは市ホームページの募集要項、または美化推進課☎(759)4240へ。



みの業者は申請不要。申請書は1月6日(月)から同事務局で配付。詳しくは同事務局☎(740)1243へ。

食会事務局)で受け付けます。申請書は1月6日(月)から同事務局で配付。詳しくは同事務局☎(740)1243へ。
学校給食残飯などの引き取り業者追加登録
給食の廃食油、残飯・残菜を引き取り、各種製品の原材料として活用する業者の26年度の追加登録申請を、1月15日(水)から31日(金)まで市役所3階の学務課（市学校給食会事務局）で受け付けます。25～26年度分として登録済

放送大学生
放送大学はテレビやラジオの放送やインターネットを通して学ぶ通信制の大学です。26年度第1学期（4月入学）の学生を募ります。出願期間は2月28日(金)まで。詳しくは同大学兵庫学習センター☎078(805)0052へ。

案内

セクマイ相談学習会

総合センターで、1月23日(木)午後1時半～4時、セクシャルマイノリティについての相談・学習会を。詳しくは総合センター☎(758)8398へ。

無許可広告物を撤去します

次のような広告物は随時撤去します。無許可で出している人は、すぐに取り除いてください。

- ①屋外広告物条例に違反している
- ②道路を不法占拠している
- ③交通上支障をきたしている

また、1月31日(金)に一斉撤去を実施します。撤去分は廃棄処分します。詳しくは道路管理課☎(740)1182へ。
川西警察からお知らせ
110番は、事件・事故に遭った時、目撃した時に、いち早く警察に通報するための緊急電話です。緊急性のない問い合わせや相談は「県警なんでも電話相談」☎9110へ。

市民活動センターなど
市民活動センター・男女共同参画センターで、1月30日(木)午後1時半～3時半、非営利の社会貢献活動や男女共同参画社会の実現に向けた活動

生涯学習センター 使用グループ説明会

生涯学習センターで、1月29日(水)午前10時～正午、26年度使用グループとして登録を希望する団体と、現在登録し継続を希望する団体を対象に説明会を。代表者は必ず出席してください。詳しくは同センター☎(757)8481へ。

新年あけましておめでとうございます
我が家のようなくつろぎを
安心のプラスワン
介護のことならプラスワン
特別養護老人ホーム やわらぎの里 清和台
特別養護老人ホーム やわらぎの里 東谷
特別養護老人ホーム やわらぎの里 ぶらす館
プラスワン株式会社
川西本社 / 神戸支店 / 研修センター
プラスワン ケアサポート

△有料広告の内容に関する一切の責任は広告主に帰属します。掲載の申し込みは株式会社 06 (6850) 8255 へ

市政
じょうほう

求人・募集

発表・鑑賞
案内

催し
セミナー

公民館
ごみの日程表

スポーツ
福祉

健康

相談日

子育て応援
コーナー

ぎゅっと
ア・ラ・カルト

まちの話題

県立一庫公園



申し込みはいずれも電話で同公園へ。
【一庫炭を焼こう！】
とき=1月11日(土)~2月8日(土)に2回(1回で窯木入れ・窯焚き・窯出しの3日間)▷費用=1回おとな1,000円、中・高校生500円、小学生以下無料▷定員=1回先着20人(3日間参加できる人)

【ひとくらクラブ「木工クラブ、エドヒガンの保全活動」】
とき=1月12日(日)午前9時半~午後2時半▷費用=200円▷定員=先着15人

【クラブ合同イベント「新年餅つき大会」】
とき=1月13日(祝)午前10時~午後3時▷費用=中学生以上500円、小学生300円、幼児無料▷定員=先着30人

【自然観察はじめ隊「冬鳥観察とバードコールづくり」】
とき=1月18日(土)午前9時半~正午▷費用=おとな500円、子ども300円(3歳以下無料)▷定員=先着20人

【花と緑の教室「早春の草花の寄せ植えと管理方法」】
とき=1月26日(日)午前9時半~11時▷費用=2,000円▷定員=先着20人

【ひとくら青空クラブ「木工細工(小さな動物たち)」】
とき=1月26日(日)午前10時~午後2時▷中学生以上500円、小学生300円、幼児無料▷定員=先着20人

氏名、電話番号を書き、2月7日(金)(必着)までにこども・若者政策課へ郵送、または市ホームページの申し込みフォームから送信を。定員超過の場合は抽選▽問合せ||同課☎(740)1246へ

生活学習バス研修会
市生活学校連合会が次のとおり。
とき||1月27日(月)午前8時にJR「川西池田」駅出発、午後5時半同駅解散▽ところ||アサヒ飲料明石工場、魚の棚、県立水産技術センター(明石市)▽費用||2500円▽定員||先着27人▽申込み||1月4日(土)から同会の本多さん☎(794)3122へ

子ども理解
オープン講座Ⅳ
京都ノートルダム女子大学教授の吉野啓子さんが「いじめから笑顔を取り戻すには」をテーマに、いじめられた体

男女共同参画センター
県立男女共同参画センターと共催で。申し込みは1月6日(月)午前9時から男女共同参画センターへ。
【親子で学ぶ防災・減災体験セミナー】
NPO法人「ファザリン

グジャパン関西」が「そのとき、わが家はどうか?」をテーマに、被災体験ワークショップや家族防災会議を想定したミニワークなどを。
とき||1月19日(日)午前10時~正午▽定員||先着10組▽その他||できるだけ親子での参加を
【「専業主婦です!そろそろ何か始めたい」】
キャリアカウンセラーの藤原寛子さんが、新たな一歩を踏み出すきっかけをサポートする講座を。
とき||1月23日(木)午前10時半~正午▽対象||専業主婦▽定員||先着10人▽その他||保育あり(1歳半~就学前。先着8人。1月16日(木)午後5時までに予約を)

催し

猪名川クリーン作戦
猪名川クリーン作戦実行委員会がごみ拾いや水質調査を。手袋、火ばさみ、飲み物、雨具持参。
とき||2月1日(土)午前10時~正午(雨天・積雪の場合は2日(日)に順延または中止。場所ごとに決定)▽ところ||多田神社前付近ほか猪名川町から尼崎市まで全24カ所▽問合せ||同会の津山さん☎(799)4602へ

「父の手ぬぐい よもやま話」
1月9日(木)午後1時半~2時半、開催中の「手拭百年展」に合わせて所蔵者の佐野恵美子さんが話を。
【子ども日本舞踊】
2月1日(土)午後2時~3時半、開催中の「ひな人形展」に合わせて舞踊教室「さくららの会」が日本舞踊体験などを。



市 PTCA 青少年フォーラム 発表や講演会など

市青少年問題協議会などが「声 for 明日一咲けべ『声』少年」をテーマに、青少年の表彰、若者による発表、PTA企画による講演会など。当日会場へ。
とき=1月25日(土)午後1時~3時半▷ところ=文化会館▷問合せ=こども・若者政策課☎(740)1246へ

セミナー

樹木医と学ぶ
庭木の年間管理
樹木医の青山武史さんが、庭木のせんだの時期や仕方、年間作業について。
とき||1月17日(金)午後2時~4時▽ところ||生涯学習センター▽費用||300円(会員無料)▽定員||先着40人▽申込み||1月6日(月)から緑化協会☎(759)0805へ

自然ふれあい講座
川西自然教室リーダーの平田信活さんを講師に、舎羅林山で冬の里山を満喫します。
とき||2月15日(土)午後1時に能勢電鉄「平野」駅改札口前集合、午後4時半に同駅解散▽対象||小学生(保護者同伴)▽定員||30人▽申込み||往復ハガキに住所、氏名、学校名、学年、引率の保護者の

ワーク・ライフ・バランス についての講演会

厚生労働省「政策評価に関する有識者会議」委員の渥美由喜さんが「働きやすい職場づくりーワーク・ライフ・バランスのすすめ」をテーマに。
とき=1月20日(月)午後1時~2時半▷ところ=保健センター▷対象=市内事業者、市民▷定員=先着50人▷申込み=市役所2階のこども・若者政策課と男女共同参画センター、各行政センターに備え付けの申込用紙(市ホームページからもダウンロード可)に必要な事項を書き、1月6日(月)からファクス(740)1339で同課へ(電話可)▷問合せ=同課☎(740)1246へ



迎春 本年も、変わらぬご愛顧をよろしくお願いいたします。
お得がいっぱい! あるらしい。 1/2 13
アステ! ザ・バーゲン
SEAL! SALE! SALE! SALE!
お正月イベント
和太鼓の演奏
1月2日[木]
午前11時~午後1時~3時~ (各回約30分)
1階 ひいぶう広場
勇壮なパフォーマンスで、ご来館のみなさまをお出迎えいたします。
※3時の部には、卒業生チームB.P.Mも登場します。
TEL 072-755-2001

当日午前8時半までに出してください

ごみの日程表【1月】

1月1～3日の収集はありません。ご迷惑をお掛けしますが、ご協力ください。詳しくは美化推進課（ごみ収集業務）☎(759) 8011へ。

町名	燃やすごみ	プラスチック類 ペットボトル	燃やさないごみ		ビン	カン	大型ごみ	紙・布
			有害ごみ	無害ごみ				
栄根 下加茂 久代 東久代	火・金曜日		6・20	8・22	16	9・23	13・27	
寺畑 南花屋敷 加茂	火・金曜日		15	13・27	6・20	16	9・23	
小花 小戸 栄町 花屋敷	月・木曜日		7・21	10・24	17	8・22	14・28	
中央町 美園町 絹延町 出在家町 丸の内町 滝山町 鶯の森町 萩原 火打 松が丘町 霞ヶ丘 日高町 花屋敷山手町 満願寺町	月・木曜日		10・24	7・21	8・22	14・28	17	
萩原台 鶯が丘 鼓が滝 湯山台 鶯台 南野坂	月・木曜日		8・22	17	14・28	7・21	10・24	
新田 矢間 矢間東町 西多田 錦松台 多田院 多田院多田所町 多田院西 緑台	火・金曜日	水曜日	9・23	16	13・27	6・20	15	
平野 多田桜木 東多田 向陽台 水明台 清流台	月・木曜日		14・28	15	10・24	17	7・21	
石道 虫生 赤松 柳谷 芋生 若宮 清和台 けやき坂	火・金曜日		16	9・23	15	13・27	6・20	
大和 見野 東畦野 東畦野山手 長尾町	月・木曜日		17	14・28	7・21	10・24	8・22	
西畦野 下財町 一庫 国崎 黒川 美山台 丸山台 山原 緑が丘 山下町 笹部	火・金曜日		13・27	6・20	9・23	15	16	

◆収集家庭ごみの量（10月分）・・・1人が1日に出したごみの量590ℓ（前年同月比28ℓ減）
詳しくは美化推進課（ごみ減量業務）☎(759) 4240へ

ごみ減量にご協力を



黒川公民館
☎(738) 0107

【黒豆みそづくり教室】
地元産黒豆を使用して安心・安全なみそ作りを。
とき①2月19日(水)午前9時半～正午②同日午後1時半～4時③23日(日)午前9時半～正午▽講師Ⅱ黒川生活研究グループ▽費用Ⅱ2800円
（地元産黒豆使用、持ち帰り約2.5ℓ）▽定員Ⅱ各15人▽申込みⅡ往復ハガキ（1人1講座に講座名と希望日時番号、住所、氏名（ふりがな）、電話・ファクス番号を書き、1月21

公民館

緑台公民館
☎(792) 4951

【歴史講座「中国から見た倭国—倭から日本へ—」
阪南大学講師の永田拓治さんが「魏志倭人伝」から見た邪馬台国、「宋書」倭国伝から見た倭国、「隋書」倭国伝から見た倭国をテーマに。
ときⅡ2月10日(月)・17日(月)・24日(月)午後1時半～3時▽定員Ⅱ先着80人▽申込みⅡ1月20日(月)午前9時から(電話可)場合は抽選

東谷公民館
☎(794) 0004

【冬の野鳥観察会】
日本鳥学会の須川恒さんと昆陽池公園（伊丹市）で水鳥の観察を。
ときⅡ2月15日(土)午前9時～正午（雨天の場合は午前9時半から公民館で座学）▽定員Ⅱ20人▽申込みⅡ往復ハガキに講座名、住所、氏名（ふりがな）、電話番号を書き、1月16日(木)（必着）までに〒666-0105・見野2丁目21-11の同館へ。定員超過の場合は抽選

日(火)から31日(金)（必着）までに〒666-0101・黒川字谷垣内295の同館へ。定員超過の場合は市民を優先に抽選

多田公民館
☎(793) 0011

【はじめての水彩画入門】
アートインストラクターの原山京子さんが「水彩画の色作り」「目線の位置と技法」「陰を見つけて、小品を作る」などをテーマに。
ときⅡ2月7日(金)・14日(金)・21日(金)午後1時半～3時▽費用Ⅱ2000円▽定員Ⅱ先着15人▽申込みⅡ1月24日(金)午前10時から(電話可)

中央公民館
☎(758) 0103

申し込みは、「モンゴル史講座」「想い出の懐メロ英米ポップス講座」が、往復ハガキに講座名、住所、氏名（ふりがな）、電話・ファクス番号を書き、1月10日(金)（必着）までに〒666-0003・丸の内町5-11の同館へ。定員超過の場合は市民を優先に抽選。それ以外は各申込日から同館へ(電話可)。

清和台公民館
☎(798) 1280

【リサイクルバザー】
登録グループ「ふくろうの会」が次のとおり。使っていない日用品があれば1月23日(木)・24日(金)に同館へ。
ときⅡ1月26日(日)午前11時半～午後2時▽問合せⅡ同会の井野さん☎(798) 1509へ

明峰公民館
☎(759) 6901

【法律講座「身近な法律—相続について—」
ときⅡ2月24日(月)午後1時半～3時▽講師Ⅱ神戸学院大学准教授の笹川明道さん▽定員Ⅱ先着40人▽申込みⅡ1月27日(月)午前10時から(電話可)

中央公民館
☎(758) 0103

申し込みは、「モンゴル史講座」「想い出の懐メロ英米ポップス講座」が、往復ハガキに講座名、住所、氏名（ふりがな）、電話・ファクス番号を書き、1月10日(金)（必着）までに〒666-0003・丸の内町5-11の同館へ。定員超過の場合は市民を優先に抽選。それ以外は各申込日から同館へ(電話可)。

【古典文学講座「軍記物語のなかの戯れ歌」】
ときⅡ2月18日(火)・25日(火)午後1時半～3時▽講師Ⅱ関西学院大学教授の北村昌幸さん▽定員Ⅱ40人▽申込みⅡ往復ハガキに講座名、住所、氏名（ふりがな）、電話番号を書き、1月13日(祝)から20日(月)（必着）までに〒666-0006・萩原台西3丁目282-11の同館へ。定員超過の場合は市民を優先に抽選

公民館登録グループ 説明会・研修会

公民館グループとして登録を希望する団体と、現在登録し継続を希望する団体の代表者は、必ず出席してください。①とき②講師③講演内容など。

【中央】①1月29日(水)午後1時半から②市人権教育協議会会長の前中豊さん③美しい光景との出会い—ポジティブに生きていこう

【川西南】①1月23日(木)午後1時半から②消費生活センター相談員③消費者問題について—消費者被害にあわないために

【明峰】①1月29日(水)午後1時半から②市南消防署職員③消防訓練

【多田】①1月30日(木)午後1時半から②子育て支援グループ「育ちあいサポートブーケ」代表の藏原亜紀さん③こどもの人権「まちづくりの小さな一歩—子育て支援の視点から」

【緑台】①1月30日(木)午後1時半から②地域分権推進課職員③参画と協働のまちづくりについて

【けやき坂】①1月20日(月)午後1時半から②元市教育長の村木修さん③共に生きる

【清和台】①1月16日(木)午後1時半から②元市教育長の村木修さん③これからの生き方

【東谷】①1月24日(金)午後1時半から②NPO法人「SEAN」理事長の小川真知子さん③次世代に伝えること—メディアと男女共同参画

【北陵】①1月17日(金)午後1時半から②市立川西病院職員③終末期医療—「その時」への備え

日(火)・18日(火)午後1時半～3時▽定員Ⅱ45人

【想い出の懐メロ英米ポップス講座パートⅡ—50～60年代のあの懐かしいヒット曲をCDで歌い、英語表現を学ぼう】
元企業米国NY駐在員の内田和利さんがアンディ・ウィリアムス、ブレンダ・リーなどの歌の日本語訳、文化的背景、英語表現などの説明と歌を。
ときⅡ2月6日(木)から毎木

曜日午前10時～11時半の7回コース▽定員Ⅱ40人

【川西まちづくり講座】
「もに考えよう 認知症とわたちたち」
大阪大学大学院医学系研究科助教の吉山顕次さんほか「知っておきたい認知症の知識と最近のトピック」などをテーマに。
ときⅡ2月21日(金)・27日(木)・3月7日(金)午後2時～4時▽定員Ⅱ先着60人▽申込みⅡ1

月20日(月)午前10時から

【聴き方教室「話し上手、聞き上手」トキメクのはどっち?】
フェニックスオフィスの北原由美さんほか「人間関係をスムーズにするコミュニケーション」のヒントを「トキメク」をテーマに。
ときⅡ1月22日(水)、2月5日(水)午後1時半～3時▽定員Ⅱ先着30人▽申込みⅡ1月6日(月)午前10時から

川西市が出資している
上下水道局指定の
第3セクター会社です
株式会社川西水道サービス

川西市の水のトラブルは
24時間受付!!

http://www.kawanishi-ws.jp
川西市滝山町17番8号
☎072-757-2001

相続・遺言・交通事故・離婚・投資被害・借金・不動産・その他 広告

あなたの困ったな問題に
親しみやすさがモットー

北摂中央法律事務所
TEL.072-755-2812

相談料 5,250円 (30分)
この広告ご持参で
初回相談料 30分 無料

〒666-0015 川西市小1-9-1 あさのビル2F
代表弁護士/井上 伸 (兵庫県弁護士会)
弁護士/鳥山直美 (兵庫県弁護士会)

市政
じょうほう

求人・募集

発表・鑑賞
案内

催し
セミナー

公民館
ごみの日程表

スポーツ
福祉

健康

相談日

子育て応援
コーナー

ぎゅっと
ア・ラ・カルト

まちの話題

ご存知ですか、オレンジリング

皆さんは「オレンジリング」を知っていますか。「認知症サポーター養成講座」を受けた「認知症サポーター」の証しです。認知症になっても安心して暮らせるまちを私たち自身の手でつくっていくことをめざして、国を挙げて「認知症を知り地域を作る10カ年」キャンペーン運動を展開し、「認知症サポーター」を養成しています。

「認知症サポーター」は、何か特別なことをする人ではありません。認知症について正しく理解し、偏見を持たず、認知症の人や家族を見守る「杖」となる応援者です。また、認知症を自分自身の問題として捉え、家族や友人に学んだ知識を伝えることや認知症の人とその家族の気持ちを理解しようと努めることもサポーターの活動です。

皆さんも「認知症サポーター」になりませんか。「認知症サポーター養成講座」の開催など、詳しくは中央地域包括支援センター ☎ (755) 7581 へお問い合わせください。



認知症サポーターの証しです

老人福祉センター

<対象は60歳以上>

◆一の鳥居 ☎ (794) 0615

【健康体操】1月24日(金)午前10時—正午。予約を。

【新春「和やかな笑顔のつどい」】お正月のひと時を楽しく過ごしませんか！1月10日(金)午後1時から、天満屋夢造さんの落語、「雅の会」の新舞踊、「アンサンブル・コパン」の器楽演奏を。

◆緑台 ☎ (792) 6889

【健康体操】1月8日(水)午前10時—正午。先着25人。1月6日(月)から予約を。

【いきいき教室】心と体を元気にする体操中心の教室(初心者向き)を。1月22日(水)午前10時—11時。

◆久代 ☎ (756) 1321

【健康体操】1月21日(火)午後1時半—3時。

福祉

**戦没者遺児慰霊友好
親善事業の参加者募集**

戦没者遺児を対象に、戦没した旧戦域を訪れ、慰霊追悼を行うとともに、地域の住民と友好親善を図ります。費用は9万円。詳しくは日本遺族会 ☎ 03 (3261) 5521 へ。

県立こばと聴覚特別支援学校入学幼児募集

県立こばと聴覚特別支援学校(西宮市)が聴覚に障害のある幼児を募ります。対象は保育相談部(1~2歳)と幼稚部(3~5歳)で、保護者が付き添って通学できる人。受け付けは1月24日(金)~31

福祉

ボランティア活動センター

会場はふれあいプラザ。申し込みは同センターへ。

【ボランティア活動相談】
とき 1月18日(土)午後1時半—3時半

【子育て支援者講座】
とき 1月22日(水)・29日(水) 午前10時—正午(1日だけの参加可)▽講師 子育て支援グループ「育ちあいサポートブーケ」代表の蔵原亜紀さん
▽定員 先着40人▽申込み 1月15日(水)まで▽その他 保育あり(先着8人。1月10日(金)までに予約を)

シルバー人材センターで仕事と会員を募集中

【仕事】高齢者が働く仕事を募集しています。家庭では家事援助、軽度な介護、幼児・児童の子育て支援、植木せん定、除草、清掃。企業ではチラシの配布、店舗・マンション清掃、駐車場整理、企業内軽作業など。

【会員】健康な高齢者に、働く場を提供します。特別な資格は不要。市内在住の60歳以上なら入会できます。会費は月額100円。男性だけでなく、女性の積極的な入会をお待ちしています。

問い合わせ：シルバー人材センター ☎ (758) 6234

中央図書館

☎ (755) 2424

休館日のお知らせ

1月の休館日は毎週火曜日です。また31日(金)は館内整理のため休館します。

お正月会

1月4日(土)午前11時から就学前、午後2時半から小学生を対象に絵本の読み聞かせなどを。

**たんぽぽおはなし会
ようこそ語りのくにへ**

1月25日(土)午後2時半から、小学生以上一般を対象に図書館おはなしボランティア「たんぽぽ」による語り(ストーリーテリング)を。

スポーツ

すっきりストレッチ

(公財)市文化・スポーツ振興財団が市民体育館でリズム体操とストレッチを。とき 1月31日までの月・

【裁判員制度について】をテーマに、裁判員や裁判員制度に関する図書を紹介。**ビデオ映写会**

1月12日(日)「新漢詩紀行第8巻」(50分)、19日(日)「あ・うん」(11分)。いずれも午後2時から。

赤ちゃんをむかえるための絵本選び

1月16日(木)午前10時半—正午、妊婦と夫、その両親などを対象に、同館職員による「絵本の力と、赤ちゃんを迎えるための絵本選び(絵本の紹介など)」や、保健師による「こ

福祉

**戦没者遺児慰霊友好
親善事業の参加者募集**

戦没者遺児を対象に、戦没した旧戦域を訪れ、慰霊追悼を行うとともに、地域の住民と友好親善を図ります。費用は9万円。詳しくは日本遺族会 ☎ 03 (3261) 5521 へ。

福祉

ボランティア活動センター

会場はふれあいプラザ。申し込みは同センターへ。

【ボランティア活動相談】
とき 1月18日(土)午後1時半—3時半

【子育て支援者講座】
とき 1月22日(水)・29日(水) 午前10時—正午(1日だけの参加可)▽講師 子育て支援グループ「育ちあいサポートブーケ」代表の蔵原亜紀さん
▽定員 先着40人▽申込み 1月15日(水)まで▽その他 保育あり(先着8人。1月10日(金)までに予約を)

読み聞かせや語りなど

1月 ▶ 幼児・児童向け



- 【北陵公民館 ☎ (794) 9090】8日(水)午前10時半から乳幼児以下。22日(水)午後2時から幼児以上小学生以下
- 【東谷公民館 ☎ (794) 0004】15日(水)午後2時40分—4時
- 【緑台公民館 ☎ (792) 4951】8日(水)午前11時—11時半乳幼児以下。22日(水)午後2時半—3時半乳幼児から児童
- 【清和台公民館 ☎ (798) 1280】8・15・22・29日の水曜日午後2時半—3時半
- 【けやき坂公民館 ☎ (798) 0770】8日(水)午後3時から幼児、午後3時45分から小学生
- 【多田公民館 ☎ (793) 0011】8日(水)午後2時半—4時
- 【中央公民館 ☎ (758) 0103】10日(金)午前11時からと午後3時半から読み聞かせ・工作、18日(土)午前10時からストーリーテリング
- 【男女共同参画センター ☎ (759) 1856】28日(火)午前10時半—11時
- 【中央図書館 ☎ (755) 2424】11日(土)午前11時から2歳以下、午後2時半から小学生。18日(土)・25日(土)午前11時から3歳以上就学前
- 【川西児童館 ☎ (758) 8398】毎火曜日午前11時—11時半
- 【久代児童センター ☎ (756) 1321】16日(木)・30日(木)午前10時半—11時15分

小児歯科レオ 検索

小児歯科専門医院

とくなが小児歯科クリニック

医療法人社団 とくなが小児歯科クリニック

川西市役所斜め前 中央ビル4F TEL 072-758-8264

漢方相談

神経痛・腰痛・更年期障害・子宝相談
皮膚病・体質改善

お気軽にご相談ください!!

漢方療法推進会 会員店 ☎ 072-792-2098

プラザ薬品 川西市多田桜木 スーパーイースミヤ前 木曜日定休です

健康カレンダー 1月

保健センター ☎(758) 4721 (*色のついている検・健診は、1年度に1回の受診となります)

項目	対象	日	受付時間	内容
半日人間ドック	18歳以上	月・火曜日	9:00~9:30	10日前までに予約を。市内33,000円、市外37,000円
一般健康診査◆1 健康保険証持参	18~39歳	火・金曜日	12:45~14:20	問診、診察、身体計測、血液検査、尿検査。一般健康診査は1,000円、特定健康診査は医療保険者が定める負担額。(予約制)
特定健康診査 受診券、健康保険証、介護保険証(65歳以上のみ)持参	40(※)~74歳			※特定健康診査の貧血・心電図・眼底検査は、医師の指示などにより実施
後期高齢者健康診査 後期高齢者被保険者証、介護保険証持参	75歳以上など			※65歳以上の人に介護予防(生活機能評価)の問診を実施(要介護・要支援認定者を除く)
肝臓ウイルス検診◆1	40歳以上の未受診者か40歳以上のハイリスク者など	特定健診の眼底検査は金曜日のみ実施	9:00~10:00	血液検査など。予約制。1,000円。原則、特定・後期高齢者健康診査とセットで実施
前立腺がん検診◆2	50歳以上の男性	金曜日	9:00~10:00	胸部X線撮影など。予約制。500円
肺がん検診◆1・2	40歳以上	水曜日	13:30~14:30	胸部X線撮影など。予約制。1,000円
結核検診	65歳以上	水曜日	12:45~14:30	X線(デキサ法)検査、栄養相談。予約制。1,000円
胃がん検診◆1・2	35歳以上	9日	9:00, 9:30, 13:00, 13:30, 14:00	視触診、乳房X線検査。予約制(隔年度受診)。1,500円
大腸がん検診◆1・2	40歳以上	月~金曜日	9:00~17:30	直接センターへ。500円
子宮頸がん検診◆1・2	20歳以上の女性	水曜日	13:30~14:30	細胞診など。予約制。1,000円
骨粗しょう症検診	40歳以上の女性	水曜日	12:45~14:30	X線(デキサ法)検査、栄養相談。予約制。1,000円
乳がん検診◆1	40歳以上の女性	9日	9:00, 9:30, 13:00, 13:30, 14:00	視触診、乳房X線検査。予約制(隔年度受診)。1,500円

*来月以降の乳がん検診の日程は、保健センターへ問い合わせください(乳がん検診は隔年度受診のため、24年4月1日から25年3月31日までに受診した人は対象となります)
*「半日人間ドック」は、40歳以上の市国民健康保険加入市民、県後期高齢者医療制度加入市民には、料金の一部助成制度があります。予約時に助成の手続きを確認してください
◆1=世帯全員が市民税非課税の人、生活保護世帯、70歳以上の人は無料になります。予約時に申し出を
◆2=満40歳以上の市国民健康保険加入市民は、無料になります(前立腺がん検診は50~74歳)。健康保険証を持参

項目	対象	日	受付時間	内容
健康相談会	保健センターの一般・特定・後期高齢者健康診査を受けた人	21日	13:30~14:30	予約制。健診結果に基づき生活習慣を振り返り、生活習慣病予防のために保健師・管理栄養士などが改善支援
		10・22日	10:00	

予防歯科センター ☎(759) 3171

項目	対象	日	受付時間	内容
市民歯科検診	希望者	16日	13:30~14:30	むし歯や歯肉の検診。予約制
歯科相談	希望者	21日	13:30~14:30	予約制

救急・休日診療 (いずれも応急診療のみ)

施設名	診療科目	受付時間
応急診療所 ☎(759)8711	内科	日曜・祝日・年末年始(12/30~1/3) 10:00~11:30, 13:00~16:30
ふれあい歯科診療所 ☎(758)7388 (ふれあいプラザ1階)	歯科	日曜・祝日・年末年始(12/30~1/3) 10:00~12:30
尼崎医療センター ☎06(6436)8701 (尼崎市水堂町3丁目15-20 (阪急武庫之荘駅南約700m))	眼科・耳鼻咽喉科	日曜・祝日 9:00~16:00 年末年始(12/29~1/3) 9:00~翌朝5:30 土曜 18:00~20:30 (耳鼻咽喉科のみ)

市立川西病院 ☎(794) 2321

項目	内容	オプション
人間ドック 毎週月・水・金曜日	一般健診コース 42,000円	(1) レディース検診 ①婦人科検診(内診、細胞診、I-2) 4,200円②乳がん検診(乳房触診、マンモグラフィ) 5,250円③総合ゲイム検診8,400円 (2) 肺がん精密検診(胸部CT) 12,600円(一般健診コース) (3) 脳精密検診(脳ドック) 29,400円(一般健診コース) 24,150円(生活習慣病コース) (4) 胃がん予防検診5,250円 (5) 骨密度測定2,100円
	生活習慣病コース 68,250円	

県伊丹健康福祉事務所 (各相談窓口の電話へ予約を)

項目	対象	日	受付時間	内容
こころのケア相談 ☎(785)7874	希望者	16日	13:30~15:30	精神科医師による心の相談
エイズなど相談・検査 ☎(785)2371	希望者	8・22日	9:00~9:45	エイズ・肝炎(B型・C型)検査
専門栄養相談 ☎(785)7861	希望者	27日	13:30~15:30	難病・特殊疾病などの食事相談



一定の距離を歩くと足が痛くなって立ち止まってしまう、休むとまた歩ける—こんな症状が出てきたらとんでもない病気が潜んでいるかもしれません。患者さんはどの科に行けばいいのでしょうか。

疑わしい病気が2通りあります。①脊椎の病気である「腰部脊柱管狭窄症」なら整形外科②動脈硬化が原因の「閉塞性動脈硬化症」なら循環器内科・心臓血管外科です。

①は腰をそらすと症状が強くなり、前かがみで楽になる、腰痛を伴うなどの特

歩くと足が痛い どの科に行けば…

徴があります。②は足の血管の脈が触れにくくなる、足指が紫色に変色するなどの特徴があります。

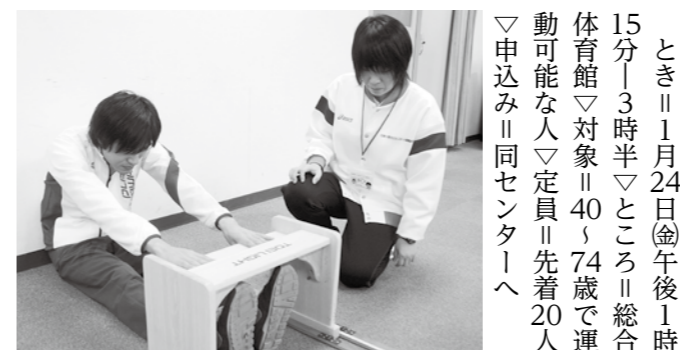
ただし、こうした症状だけで判断することは難しいので、専門検査を組み合わせて診断します。もちろん治療法も異なります。ともに高齢者に多い疾患なので、検査したら結局両方にかかっていたという患者さんもいます。しかも、いずれの疾患も放置しておくと進行します。①は足のまひ症状②は潰瘍(足の傷が治らない、ただれる)や壊疽(足が腐ってしまう)にまで悪化することもあるので。

まずはかかりつけ医を受診して相談することをお勧めします。

(市医師会 牧野寛史)

歯と口の健康セミナー
市歯科医師会の八木由紀子さんが「歯周病と全身疾患との関係について」、同会の藤本耕二さんが「口内炎と口腔癌を見分ける方法」をテーマに。

と期待してシンプジウムを。当日会場へ。
とき11月11日(土)午後1時
半3時半▽ところニ崎市長総合文化センター「アルカイトホール・ミニ」▽定員200人▽問合せニ屋健康福祉事務所企画課 ☎0797(32)0707へ



体力測定と講話など(医師から運動を許可されている人。当日の体調により見学してもらおう場合も)。

無料クーポン券での受診はお早めに 有効期限にご注意ください

特定の年齢(5歳刻み)の人に対して、6月に乳がん検診、子宮頸がん検診、大腸がん検診に関する検診手帳と検診費用が無料になるクーポン券を送付しています。この無料クーポン券の有効期限は、乳がん検診が3月31日(月)まで、子宮頸がん検診が3月26日(水)まで、大腸がん検診が1月31日(金)までです。有効期限間近になると各検診

機関とも予約が殺到し、受診できない場合がありますので、早めに予約の上、受診してください。また、25年4月1日から無料クーポン券が届くまでに、市の実施するがん検診(乳がん検診・子宮頸がん検診・大腸がん検診)をすでに受診した人の自己負担金の還付手続きは3月31日までです。詳しくは保健センター ☎(758) 4721 へ。

(1) 子宮頸がん検診(女性) (25年4月1日現在の年齢)		(2) 乳がん検診(女性) (25年4月1日現在の年齢)		(3) 大腸がん検診(男性・女性) (25年4月1日現在の年齢)	
年齢	生年月日	年齢	生年月日	年齢	生年月日
20歳	平成4年4月2日~5年4月1日	40歳	昭和47年4月2日~48年4月1日	40歳	昭和47年4月2日~48年4月1日
25歳	昭和62年4月2日~63年4月1日	45歳	昭和42年4月2日~43年4月1日	45歳	昭和42年4月2日~43年4月1日
30歳	昭和57年4月2日~58年4月1日	50歳	昭和37年4月2日~38年4月1日	50歳	昭和37年4月2日~38年4月1日
35歳	昭和52年4月2日~53年4月1日	55歳	昭和32年4月2日~33年4月1日	55歳	昭和32年4月2日~33年4月1日
40歳	昭和47年4月2日~48年4月1日	60歳	昭和27年4月2日~28年4月1日	60歳	昭和27年4月2日~28年4月1日



市政
じょうほう

求人・募集

発表・鑑賞
案内

催し
セミナー

公民館
ごみの日程表

スポーツ
福祉

健康

相談日

子育て
コーナー

ぎゅっと
ア・ラ・カルト

まちの
話題

25



25年度優秀映画鑑賞推進事業 みつなか名画シアター 「不朽の名作いま再び」

監督と女優との宿命的な出会いによって
生み出された名作を。

とき 2月14日(金)午後1時開映

作品 「浪華悲歌」(監督:溝口健二/出演:山田五十鈴、梅村容子ほか)、「稲妻」(監督:成瀬巳喜男/出演:高峰秀子、三浦光子ほか)

とき 2月15日(土)午後1時開映

作品 「愛の讃歌」(監督:山田洋次/出演:倍賞千恵子、中山仁ほか)、「華岡青洲の妻」(監督:増村保造/出演:若尾文子、高峰秀子ほか)

入場料 1日券500円、全自由席、ローソンLコード(58769)



大蔵流 茂山狂言 新春川西公演 「末広がり」「止動方角」「延命袋」

とき 1月11日(土)午後2時開演

出演 茂山七五三、茂山あきら、丸石やすし、茂山正邦、茂山宗彦、茂山茂、茂山逸平、茂山童司、井口竜也 ※茂山千五郎はけがのため降板

解説 茂山あきら

入場料 一般3,500円(当日4,000円)、割引(小・中・高校生、障がいのある人)2,300円(同2,800円)。全指定席。ローソンLコード(56909)



みつなかホール 春の見どころ 聴きどころ



入場券は、みつなかホール、文化会館、ローソンほかで発売。問い合わせはみつなかホール☎(740)1117へ。



小曾根真&児玉桃デュオ・リサイタル

2台のピアノによる「春の祭典」

第1部 それぞれのソロ・プログラム

第2部 ストラヴィンスキー「春の祭典」

とき 3月9日(日)午後3時開演

入場料 一般4,000円(当日4,500円)、割引(小・中・高校生、障がいのある人)2,600円(同3,100円)、全指定席、ローソンLコード(55578)



市制施行60周年記念事業 みつなかバストクラシックス

秋山和慶=大阪フィル 「新世界より」

チャイコフスキー: ヴァイオリン協奏曲

ドヴォルザーク: 交響曲 第9番「新世界より」

指揮: 秋山和慶/ヴァイオリン: 三浦章宏/管弦楽: 大阪フィルハーモニー交響楽団

とき 4月20日(日)午後3時開演

入場料 一般4,500円(当日5,000円)、割引(小・中・高校生、障がいのある人)3,000円(同3,500円)。全指定席。ローソンLコード(54900)



1月 Jan. 相談日の案内

※祝日は実施しません

相談名	予約・問合せ	内容	日・曜日	時間	会場	相談員
特設行政相談		国への意見・要望など。当日会場へ	6日(月)	午後2時-4時	東谷公民館	行政相談委員
			16日(木)	午前10時-正午	同課市民相談室	行政相談委員
法律相談		先着11人。各相談日の前週の月曜日午前9時から予約を	15・22・29日(水曜日)	午後1時半-4時半	同課市民相談室	弁護士
家事相談		先着4人。当日午前9時から予約を	9・23日(木)	午後1時-4時	同課市民相談室	元家裁調停委員
税の相談	生活相談課 ☎(740)1333	先着6人。当日午前9時から予約を	16日(木)	午後1時-4時	同課市民相談室	税理士
行政書士相談		契約書・遺言書の書き方など。先着6人。当日午前9時から予約を	14日(火)	午後1時-4時	同課市民相談室	行政書士
土地境界・測量相談		不動産の測量・表示登記など。先着4人。当日午前9時から予約を	21日(火)	午後1時-4時	同課市民相談室	土地家屋調査士
司法書士法律相談		登記・多重債務・少額訴訟など。先着4人。当日午前9時から予約を	28日(火)	午後1時-4時	同課市民相談室	司法書士
消費生活・多重債務相談	消費生活センター ☎(740)1167	電話・来所相談	月~金曜日	午前9時-正午 午後0時45分-4時	同センター	消費生活相談員
年金相談	医療助成・年金課 ☎(740)1171	国民年金加入・免除・相談など	月~金曜日	午前9時-午後5時	同課	社会保険労務士
		尼崎年金事務所による出張相談	22日(水)	午前10時-午後2時半	Pステージ(パルティK2北ハイツ1階)	同事務所職員
特設人権相談	人権推進課 ☎(740)1150	日常生活での人権侵害など。予約を	17日(金)	午後1時-4時	同課相談室	人権擁護委員
女性のための相談	男女共同参画センター ☎(759)1856	面接と電話相談。予約を。1回50分	火~木曜日	正午-午後3時	パレットかわにし	専門相談員ほか
		電話相談のみ。☎(759)1857へ	月・金曜日	午前10時-正午		
心配ごと相談	社会福祉協議会 ☎(759)5200	生活上や家庭内の困りごと、福祉全般の相談	月曜日	午後1時半-4時	健康福祉部相談室 ☎(740)1328	民生委員 児童委員
			木曜日		ふれあいプラザ3階相談室 ☎(759)8611	
成年後見制度相談	成年後見支援センター ☎(764)6110	成年後見制度に関する相談。10日(金)までに予約を	15日(水)	午後1時-4時	ふれあいプラザ3階相談室	司法書士
介護サービス相談	長寿・介護保険課 ☎(740)1147	介護サービスの悩みごとなど。電話相談も可	14・28日(火)	午後1時半-4時	ふれあいプラザ3階相談室 ☎(759)8611	市民相談員
心の相談	障害福祉課 ☎(740)1178	専門医による相談。先着3人。予約を	2月4日(火)	午後2時-3時半 受け付け	市医師会医療会館	医師ほか
知的障がい児(者)のための相談		知的障がい者相談員による相談	9日(木)	午前10時-正午	健康福祉部相談室	知的障がい者相談員
ピアカウンセリング	障がい児(者)地域生活・就業支援センター ☎(758)6228	身体・知的・精神障がい者当事者・保護者相談。予約を	月~金曜日	随時	ふれあいプラザ3階相談室	ピアカウンセラー
子育ての悩み相談	牧の台子育て学習センター ☎(794)7065	電話・来所相談	月~金曜日(金曜日は午前のみ)	午前9時半-正午 午後0時半-3時	同センター	子育て支援相談員
認知症老人電話医療相談	市医師会事務局 ☎(759)6950	相談内容を聞き取り、改めて専門医から助言。電話相談のみ	月~金曜日	午前10時-正午		専門医ほか
教育相談	教育情報センター ☎(757)8080	子どもの性格・行動・心身の健康・不登校など。予約を	月~金曜日	午前9時-午後5時	同センター	臨床心理士ほか
子ども悩みの電話相談	教育情報センター ☎(758)7830	子どものための悩み電話相談	月~金曜日	午前9時-午後5時	同センター	臨床心理士ほか
子どもの人権相談	子どもの人権オンブズパーソン ☎0120(197)505	いじめや体罰など人権侵害への相談と調整。電話・来所相談	月~金曜日	午前10時-午後6時	市役所3階相談室 ☎(740)1234	調査相談専門員
子どもの育児・発達相談	川西さくら園 ☎(755)1772	電話相談も可。来園相談は予約を	月~金曜日	午前9時-午後5時	同園	同園職員・心理相談員
キャリア・カウンセリング	産業振興課 ☎(740)1162	履歴書の書き方や面接の受け方、適職診断など。1回50分。予約を	月曜日	午後1時-5時	パレットかわにし	キャリアカウンセラー
労働相談		解雇・労働災害・雇用保険・職場いじめなどの相談。1回20分。予約を	8・22日(水)	午前9時半-11時半	パレットかわにし	社会保険労務士
職業相談	川西しごと・サポートセンター ☎(757)6380	求職の相談および紹介	月~金曜日	午前9時-午後5時	同センター	同センター職員
若者キャリアサポート	若者キャリアサポート川西 ☎(764)6823	39歳までの人に対し、就職に向けた相談や労働に関する相談。予約を	月~金曜日(内容により曜日指定あり)	午前9時-午後5時	パレットかわにし	キャリアカウンセラーほか
農地相談	農業委員会事務局 ☎(740)1253	農地に関する相談。予約を	20日(月)	午前10時-正午	同事務局執務室	同事務局職員
市民活動・NPOサポート相談	市民活動センター ☎(759)1826	グループ活動やNPOなどについてのさまざまな相談。予約を	火曜日	午後1時-5時	パレットかわにし	同センター職員



このコーナーは主に就学前の幼児と保護者が対象です

Smile de フォト
はい！ポーズ



温泉川 竜斗さん 加茂1 (1歳9カ月)

パパと一緒に風呂に入るんだ。ボールをぶかぶか浮かせたり、水鉄砲で遊んだりするよ。



三浦 詩乃さん 鼓が滝1 (2歳1カ月)

One Point

「いつもありがとう」の言葉を

日頃伝えられない感謝の気持ちを声に出して

子育て・家庭支援課
こんにちは赤ちゃん訪問相談員

あけましておめでとうございます。
新しい年を迎えることは、何だか晴れ晴れした気持ちになりませんか。

日頃、子育てで忙しい父や母たちも、お正月には少しお休みがあることでしょう。中にはおじいちゃん、おばあちゃんのおうちに行って、ゆったりとしたお正月を迎える人もいますことでしょう。いえいえ、自宅ですらと変わらぬお正月を迎える人もいますことでしょう。

それぞれの家庭で、ふと父や母の存在を見直したとき、いつも忙しく、子育てに追われている親に「あけましておめでとうございます」「いつ

子育てカレンダー 1月

保健センター ☎(758) 4721

項目	対象	日	受付時間	内容
妊婦健康診査費助成事業	川西市に住民がある妊婦	月～金曜日	9:00～12:00 12:45～17:30	妊婦健康診査にかかる項目14回まで合計70,000円(1回5,000円まで)を限度に助成
すくすく乳幼児相談	幼児(1歳から就学前まで)とその保護者	1月31日	10:00～10:30	身体計測、育児や栄養の相談、読み聞かせ。母子手帳持参
母親学級	妊娠5カ月以上で初めて親になる人	2月7・14・21日の3回コース	12:45～	赤ちゃんのお風呂の入れ方、妊婦体操、妊産婦の栄養と歯の話、歯科検診など。予約制
乳幼児健診	生後4カ月	1月9・23日	13:00～14:00	問診、身体計測、診察、育児・栄養相談など(1歳6カ月児は歯科診察、3歳児は歯科診察、尿検査も)
	10カ月児	25年2月生まれ	1月15・29日	※対象児には事前に郵送で案内。案内が届かない場合は、問い合わせを
	1歳6カ月児	24年7月生まれ	1月20・27日	
	3歳児	22年12月生まれ	1月14・28日	

予防歯科センター ☎(759) 3171

項目	対象	日	受付時間	内容
デンタルキッズ(つしんぼクラブ)	就学前の乳幼児	1月9・23日	14:00～14:30	定期歯科検診、歯磨き指導。登録料500円(初回)、検診指導料1,500円。予約制
もぐもぐ離乳食教室	6～8カ月児(原則第1子)	1月17日	9:45～10:00	離乳食の指導と試食。予約制
2歳児のびのび教室	24年1月生まれ	1月15・22日	9:30～10:00	むし歯チェック、育児と栄養の相談など。予約制
4歳児歯科検診	22年1月生まれ	1月30日	13:30～14:30	歯科検診など。直接センターへ

小児救急診療 (15歳未満)

施設名	診療科目など	受付時間
阪神北広域 こども急病センター 伊丹市昆陽池2丁目10	小児科 ☎(770) 9988	平日…19:30～翌朝6:30▷土曜日…14:30～翌朝6:30 ▷日・祝日・年末年始(12/29～1/3)…8:30～翌朝6:30
	電話相談 ☎(770) 9981	平日…20:00～翌朝6:30▷土曜日…15:00～翌朝6:30 ▷日・祝日・年末年始(12/29～1/3)…9:00～翌朝6:30

子育て相談窓口

子育て・家庭支援課 ☎(740) 1179	県川西こども家庭センター ☎(756) 6633	児童虐待防止24時間ホットライン ☎(759) 7799
--------------------------	-----------------------------	---------------------------------

元気っごワンポイント

も子育てを頑張ってくれてありがとう!」そして「今年もよろしく」と、日頃言えなかった言葉を声に出してみましよう。もちろん「お仕事、ご苦労さまです!」の言葉も忘れずに。

一番うれしいのは身近にいる人からの言葉ですね。でも、頑張っている自分に「ありがとう!」もいいのでは。きっと心に余裕が持てます。

その後、お子さんの顔をのぞいてみてください。ほら、いとおいしいお子さんの笑顔が見られるはずです。



公園で遊ぼう
地域子育て支援センター「タプリエ」が、就学前の親子を対象に集団遊びや、こまとたこの製作などを。雨天中止。当日会場へ。
とき 1月16日(木)午前10時半～11時半▽ところ 丸の内公園(丸の内町)▽問合せ 2440へ

留守家庭児童育成クラブ入所児童募集
小学校の放課後、家庭に保護者がいない児童を午後5時(一部のクラブは午後6時半)まで保育する同クラブの26年度入所児童(新小学1～3年生)を募ります。
市役所2階の児童保育課に備え付けの申請書に必要事項を書き、1月6日(月)～2月10日(月)までに同課へ(更新は各クラブへ)。詳しくは同課☎(740) 1175へ。

保健センター
☎(758) 4721

【両親学級】
赤ちゃんのお風呂の入れ方、手遊び、絵本の読み聞かせ体験など。

とき 2月2日(日)①午後1時～4時②午後2時半～4時
▽対象 ①妊娠5カ月以上で初めて親になる人②25年5月9日生まれの乳児と両親▽定員 ①先着16組②先着12組▽申込み 1月6日(月)から同センターへ

【日本脳炎予防接種】
とき 各病・医院の指定日▽対象 満3歳から7歳6カ月に至るまで▽接種回数 11期初回は6～28日の間隔で2回(できるだけ3～4歳の間に)、追加は初回2回目終了後おおむね1年あけて1回。2期は満9～13歳未満(特例として7年4月2日から19年4月1日生まれで、4回の接種が終わっていない人。4回目は満9歳以上)▽その他 母子手帳持参。予約を▽問合せ 同センターへ

牧の台子育て学習センター
☎(794) 7065
申し込み・問い合わせは1月6日(月)から平日の午前9時～午後3時(金曜日は正午まで)に牧の台子育て学習センターへ。

【多胎児交流会】
多胎児を持つ親同士で、悩みを話したり、情報交換を。



「森の幼稚園」で楽しく自然を学ぶ

11月29日、県立一庫公園で「森の幼稚園」が開催されました。子どもたちに自然体験学習を通して川西の四季を感じてもらうため行われたもので、松風幼稚園の園児34人が参加。森の探検などを行い、豊かな自然と楽しくふれあいました。

電話で同センターへ。
【母親リフレッシュ講座「骨盤体操」】
とき 1月23日(木)午前10時～11時▽対象 未就園児の母親(保育なし)▽講師 骨盤体操インストラクターの道上万起子さん▽定員 先着20人▽申込み 1月8日(水)

【節分の会】
とき 2月3日(月)①午前10時半～11時15分②午後3時半～4時半▽対象 ①幼児②4歳～小学生(幼児は保護者同伴)▽定員 ①先着40人②先着25人▽申込み 1月8日(水)

【マタニティ&産後ママ交流会】
エコー写真や思い出の写真、スクラップ、友達づくりなど。
とき 2月19日(水)午後1時～2時▽対象 妊娠中の人と出産後4カ月頃までのママ▽定員 先着10人▽申込み 1月14日(火)

【工作教室「パラシユートケット」】
とき 2月21日(金)午後3時半～4時半▽対象 4歳～小学生(幼児は保護者同伴)▽定員 先着20人▽申込み 1月16日(木)

市政 求職・募集 発表・鑑賞 催し セミナー 公民館 ごみの日程表 スポーツ 健康 相談日 子育て応援 コーナー ぎゅっと ア・ラ・カルト まちの話題

人権啓発
生きる

言葉と心
 言葉は心に力を与える「言葉」
 丁寧な言葉で心のキャッチボールを

「先生は、子どもたちに丁寧な言葉を使うのですね。若い同僚からそう言われたことを思い出しました。自分では意識していなかったのですが、教室では確かに丁寧な言葉で子どもたちに接していたようです。」
 丁寧という言葉掛けをする
 と、丁寧な言葉が返ってきます。子どももおとなも変わりがありません。人間同士の心のキャッチボールです。丁寧な言葉は丁寧な受け止められます。ぶつ切れの物言いや乱暴な口調では心が通い合いません。
 今年になってわが家も福祉施設にお世話になるようになりました。デイサービスというようなことも初めて知りました。それは、在宅介護を受けている高齢者が、福祉施設などへの通所によって受ける入浴、食事、介護などのサービスのこと
 毎月第3金曜日は川西市の「人権デー」
 人権標語入賞作品「見守ろう、うちの子よその子 地域の子」
 人権推進課
 ☎(740) 1150
 わき出た感性に圧倒されます。「言葉」です。言葉は心に力を与えるのです。(元市教育長 村木修)

いちおし
川西病院

睡眠時の無呼吸に注意！
 終夜睡眠ポリグラフィ検査をして
 早めの治療を始めましょう

睡眠時無呼吸症候群とは、眠っている間に何度も呼吸が止まった状態(無呼吸)を繰り返す病気です。本来、睡眠は日中活動した脳と体を十分に休息させるためのものです。
 しかし、無呼吸が繰り返されることで、寝ている間中、脳や体には大きな負担がかかってしまいます。
 その結果、強い眠気や倦怠感、集中力の低下などが引き起こされ、日中のさまざまな活動に重大なリスクを伴う可能性があります。寝ている間の無呼吸はなかなか気付くことができないため、検査・治療を受けていない多くの潜在患者(一説には日本では300万人以上)がいると推測されています。
 就眠中に、いびきをかく、いびきが止まり大きな呼吸とともに再びいびきをかきはじめる、息苦しさを感ずる、むせる、何度も目が覚める、寝汗をかくなどの症状がある人は要注意です。
 また起床時に、口が渇く、頭が痛い、熟睡感がない、スッキリ起きられない、身体が重いなどの症状が感じられる人も注意してください。
 睡眠時無呼吸症候群を診断する検査として、終夜睡眠ポリグラフィ検査があります。
 一晩入院してもらい、体にさまざまなセンサーを付けて眠っている間の睡眠と呼吸状態を調べます。少し煩わしいと感じるかも知れませんが、痛みを伴う検査ではありませんので安心してください。
 診断を受けることで、早期に治療を始めることができますようになります。症状に思いあたる人は、是非検査を受けることをお勧めします。
 詳しくは同病院地域医療連携室へ。
市立川西病院
 ☎(740) 2321

消費生活センター
古着を売るつもりが… 貴金属を買い取られた！

消費生活センター ☎(740) 1167
 問い合わせは…
 月～金曜日(祝日を除く)
 午前9時～正午・午後0時45分～4時

強引な訪問購入に気を付けて！
 Q. 「リサイクルショップを開くので要らなくなった古着や陶器など、どんなものでも買い取ります」と電話がかかってきたので「古い衣類を買い取ってほしい」と伝えて、自宅へ来てもらった。
 業者はこちらが用意していた古い衣類には目もくれず「貴金属はないか」と言ったので、使っていない金のネックレス1本と動かなくなった国内有名ブランドの腕時計を2個出した。「3点で300円」と言われ「安すぎる」と思ったが、業者がなかなか帰ってくれないので仕方なく売ってしまった。本当はこんな安い価格では売らなかつた。ネックレスと腕時計を返してほしい。(60歳代男性)

A. 訪問してきた業者に貴金属などを買い取られる「訪問購入」に関する相談が多く寄せられています。訪問購入で契約した場合、クーリング・オフ制度により、法律で定められた書面を受け取ってから8日間は無条件で契約解除ができます。
 契約をしたとしてもクーリング・オフ期間中は物品の引き渡しを拒むこともできます。クーリング・オフできない物品(車・書籍・家具・家電の一部など)もあるので注意が必要です。何よりも、売らなかつた場合はきっぱりと断りましょう。困ったときは、消費生活センターへご相談ください。



参画と協働の
芽
互いに手を取り合う “共催” という催しの形

それぞれの特性や得意分野を生かしてより良いイベントを
 11月30日、「かわにし子育てフェスティバル」が開催されました。これは、保護者に子育て支援を身近に感じてもらうため、子育てに関わる関係機関・団体と市が共催で行うイベントです。会場では、さまざまな団体が催しを行い、多くの親子連れでにぎわいました。
 主催団体の中でも「ふうせん」と「ポコ・ア・ポコ」の両グループは、子育てフェスティバルが始まった当初から人形劇をしていて、今では舞台裏などで互いに手を貸し合っています。市も音響担当として協力し、それぞれの力を結集することにより、親子

地域分権推進課 ☎(740) 1600
 このコーナーでは…
 市民の皆さんの参画と協働のまちづくりへの関わり方を紹介します。

連れに楽しんでももらえる人形劇が実施されています。
 “共催”は、そのイベントに関わる団体や市が持っている情報やノウハウ、人的パワーなどを活用することで、市民ニーズに即した企画や規模の大きなイベントの実施が可能となるなど、相乗効果が期待できるものです。また、そこから生まれたつながりが、さらなるつながりを生みます。参加者として関わる、主催者として関わるなど、形はさまざまですが、まずはイベントに足を運んでみませんか。



簡単アレンジでさらにおいしく！
 旬のハクサイと春雨が入った、中華スープです。煮干しとコンブを使うことで、とてもおいしいだしが出ます。お好みで、ごま油やショウガを加えても、風味が良くなり、体が温まります。夏には、ハクサイに替えてキュウリを使ってもおいしく頂けます。

材料(4人分)
 豚肉……………120g
 ハクサイ……………90g
 ニンジン……………60g
 キクラゲ……………2枚
 春雨……………40g
 塩・コショウ……………少々
 ガーリックパウダー……………少々
 うす口しょうゆ……………大さじ1強
 清酒……………小さじ1
 煮干し……………4g
 コンブ……………3g
 水……………4カップ

作り方
 ① 豚肉は細切り、ハクサイとニンジン、もどしたキクラゲは千切りにする。春雨はもどして5秒に切る。
 ② 煮干し、コンブ、水でだしを取る。
 ③ ②のだしを煮立て、豚肉とニンジン、ハクサイ、キクラゲを加えさらに煮る。
 ④ 具材に火が通ったら、春雨を加え、★で味付けをして仕上げる。



市学校給食栄養担当者会
給食の“はるさめスープ”
 熱量(1人分): 116kcal、塩分: 1.1g

おとなも子どもも
食と育つ
 健康づくり室
 ☎(758) 4721

市政
じょうほう

求人・募集

発表・鑑賞
案内催し
セミナー公民館
ごみの日程表スポーツ
福祉

健康

相談日

子育て応援
コーナーぎゅっと
アラ・カルト

まちの話

**被災地の状況報告のために来川**

11月15日、女川町の須田善明町長らが市役所を訪問

被災地の現況などについて大塩市長と懇談。東日本大震災発生後、川西市と西宮市、宝塚市、猪名川町、宮城県栗原市、登米市が連携し、宮城県南三陸町と女川町を支援してきました。

**剣道で全国・近畿大会に出場**

11月28日、市役所を表敬訪問

県大会で市剣道スポーツ少年団の松本香鈴さんが優勝、水野麻彩さんが3位、竹内梨乃さんがベスト8に。松本さんは全国・近畿大会に、水野さんと竹内さんは近畿大会に出場します。

**JR「川西池田」駅前イルミネーション**

1月17日まで、「JR川西池田駅周回路電飾委員会」が

12月7日、「川西池田」駅前ロータリーでイルミネーションの点灯式を開催。宝塚大学協力のもと装飾が実施され、式典では川西中学校1～3年生約30人による演奏も行われました。

**チェンバロの演奏と読み聞かせが共演**

11月24日、「かわにし・こども応援団」が川西北幼稚園で

『絵本をめぐる冒険』かちかち山へいってみよう』が開催され、約200人が参加。「あらしのよるに」などの作者あべ弘士さんとチェンバロ奏者の明楽みゆきさん共演による読み聞かせが行われました。

**開業100周年記念ファイナルイベント**

11月24日、阪急・能勢電鉄「川西能勢口」駅構内で

能勢電鉄(株)が100周年記念のファイナルイベントを開催。プラントハンターの西畠清順さんのトークショーなど、新たな100年へ向けて一歩を踏み出しました。

**古田敦也さんのチャリティゴルフ大会**

11月18日、市軟式野球連盟が鳴尾ゴルフクラブで

プレー終了後、市の名誉市民で、元東京ヤクルトスワローズ選手兼監督の古田敦也さんのチャリティオークションも開催されました。集まった募金は青少年のスポーツ活動に役立てられます。

**川西中学校で岡本航さんの仏画展**

12月13～19日、図書ボランティアグループ「桜梅桃李」が

展示会は4回目となり、これまでイラストレーターのイケダコウスケさんや、水中写真家の鍵井靖章さんの作品を展示。今回は約30点の仏画が用意されました。

**ひょうご森づくり活動賞を受賞**

11月15日、「溪のサクラを守る会」が市役所を表敬訪問

市指定の天然記念物であるエドヒガン群落の整備をはじめとした、里山再生整備を実施。その内容が継続的で他の模範となる率先的な団体であることが評価されました。

**救急救護と消火活動に表彰状**

11月29日、消防本部で表彰状授与式

横断歩道で倒れた男性の救急救護活動についてウエルハウス清和台と同施設職員の岡本ゆかりさんが、市内で発生した建物火災の初期消火活動について横田興二さんが、それぞれ表彰されました。

**年の瀬を告げる寒桜の出荷がピーク**

11月中旬、生花生産農家が市中西部の若宮地区で

生花生産農家の守本さん宅では年間約1,000本を出荷。寒桜は迎春の生け花やフラワーアレンジメントの材料として使われることが多いということです。

**日本の歴史を語る手ぬぐいの展示**

1月10日まで、郷土館で

「浮田光治コレクション『庶民芸術の華』—手拭百年展」を開催。浮田さんの長女である佐野恵美子さんが所有する明治～平成期の手ぬぐい約5,000点のうち、約270点が展示されています。



きんたくん REPORT

レポート



川西のますのいいところ
たくさん知りたいよ～！

このコーナーでは、かわにしの良さをきんたくんがレポートします。人やグループ、歴史、風景 etc. 川西をもっと大好きになってもらうため、きんたくん、大張り切り！

は～い！ ボクきんたくん♪ みんな、卓球はしたことあるかな～？ 小っちゃな子どもから、おじいちゃんおばあちゃんまで、みんなができる楽しいスポーツだよ。今回は県立川西緑台高校1年で卓球部の瀬戸さくらさんに会いに行ってきたよ。なんと「兵庫県高校新人大会」のシングルスで優勝したんだって。すごいよね～！



卓球にかける 内なる想い

「兵庫県高校新人大会」シングルス優勝

得意技は「しゃがみ込みサーブ」！

小学4年生から卓球を始めた瀬戸さん。友達に誘われて、卓球チームの練習に行ったのがきっかけなんだって。背が高いから守備範囲も広くて、粘り強いプレーをするのが持ち味なんだよ。

それに、一番得意なのは「しゃがみ込みサーブ」。勢いよく繰り出される球は速くて、強い回転がかかっているから、打ち返すのがすごく難しいんだよ。ボクもこの

サーブを見せてもらったけど、とっても速くてびっくりしちゃった。11月の県新人大会では、このサーブと粘り強いプレーで、試合を勝ち抜いていったんだ。

勉強との両立はとっても大変！

瀬戸さんは卓球と勉強を両立するために、週3～4回の短期集中型で練習しているんだ。中学3年生のときには、受験で1年間卓球をお休みしていたんだって。1年のブランクがあるのに優勝できるなんて、すごく努力したんだね。

「公立高校は、練習量の多い私立には勝てないってみんな諦めてしまうけど、私はそれが悔しくて絶対に勝ってやるって気持ちで頑張りました。なので、緑台高校で優勝することができて本当にうれしかった」って話してくれたよ。

ボクも諦めない心を持って、もっといろいろなことに挑戦するぞ～！

きんたくんりぽーと

CHECK & QUIZ

次の空欄(○の中)を埋めてください。

1:新○対談 2:民生委員・児童委員に○人決まる

クイズ正解者には、図書カード(1,000円分)を5人に差し上げます(正解者多数の場合は抽選。当選者のみに送付します)。応募方法:ハガキにクイズの答え、住所、氏名、年齢、電話番号、今号で興味のある記事と感想を書き、1月10日(金)(消印有効)までに〒666-8501・広報室「クイズ」係へ。

※12月号の正解は(財)(60)で、71通の応募がありました。



市内の情報を発信中。「いいね！」が増えれば増えるほど、かわにしの魅力がみんなに伝わります。



市木: さくら 市花: りんどう