



広報

City of Kawanishi であい ふれあい ささえあい 輝きつなぐまち

# かわにし

6月  
June

平成26年(2014年) No.1302

⊕人口

男	76,563人(- 19)
女	84,146人(- 5)
計	160,709人(- 24)
世帯数	68,413世帯(+108) 4月末現在(前月比)

## 特集 ふるさと団地ブランディング



- 思いもよらない災害が！ 命を守る日頃の備え ほか 8-9
- 医療・保険のお知らせ ほか 10-11
- 6月1日「歯と口の健康フェア」開催 ほか 12
- きんすけくんもオススメ！ 救急安心カードの活用を ほか 13
- 市政じょうほう  
市長・市議会議員選挙日程決まる／DV相談電話を開設  
しました／納税通知書を発送します ほか 14-15



写真上=初夏の日差しを浴びる旧平賀邸。映画のロケ地になりました(郷土館)▷中=清和台でまちあるき「幸(Co)-ウオーキング」(特集)▷下=雨降る季節。カエルが元気です

# 動き出した3つの団地

豊かなまちを引き継いでいくために

平成23年、川西市で全国的にもまれな協議会が発足。「ふるさと団地再生協議会」、ニュータウンの今後を見据え、動きだしました。大規模団地の開発によって人口の増加を続けてきた川西市では、ニュータウンの今後が市域全体に影響することは間違いありません。時の経過によるオールド・ニュータウン化。今、私たちは大きな分岐点にいるのかもしれない。便利で緑豊かな川西のまちを将来へとつなぐため、私たちがすべきことは何なのでしょう。



# 地



高度経済成長期を見守ってきた川西市の大規模団地開発から約半世紀変わるまちの姿地域ブランディングへその一歩を踏み出す【問合せ】経営改革課 ☎ (740) 1120

# 行

地域と行政の力を合わせた一歩

**ベッドタウン**  
「あの頃は活気にあふれていましたね。朝のバスは常に満員で、つり革につかまるのが精いっぱいでした」。そう話すのは多田グリーンハイツ自治会前会長の岡本一夫さん69歳。37年前、家族を連れ多田グリーンハイツに越してきました。「緑が多くて街区も美しい、大阪通勤圏のこの場所しかないと思い、マイホームの購入を決意しました。仕事に追われ、私たちがサラリーマンにとってはまさに「寝に帰るところ」ベッドタウンでしたけど。生活に必要な施設は団地内で完結し、ご近所の顔もよく見えるまち。家族を家に残して仕事へ出ていても、心配はありませんでした」  
高度経済成長期、川西市はベッドタウンとして発展。昭和40年代初頭には、大和団地、多田グリーンハイツ、清和台といった大規模団地の開発がスタートし、市内900軒以上の土地がニュータウンへと姿を変えていきました。  
宅地造成に伴い、開発当

## 特集 Blanding ふるさと団地

「先手を打ってやっていきますよ」

大規模団地高齢化への挑戦 それぞれの団地が動き出す

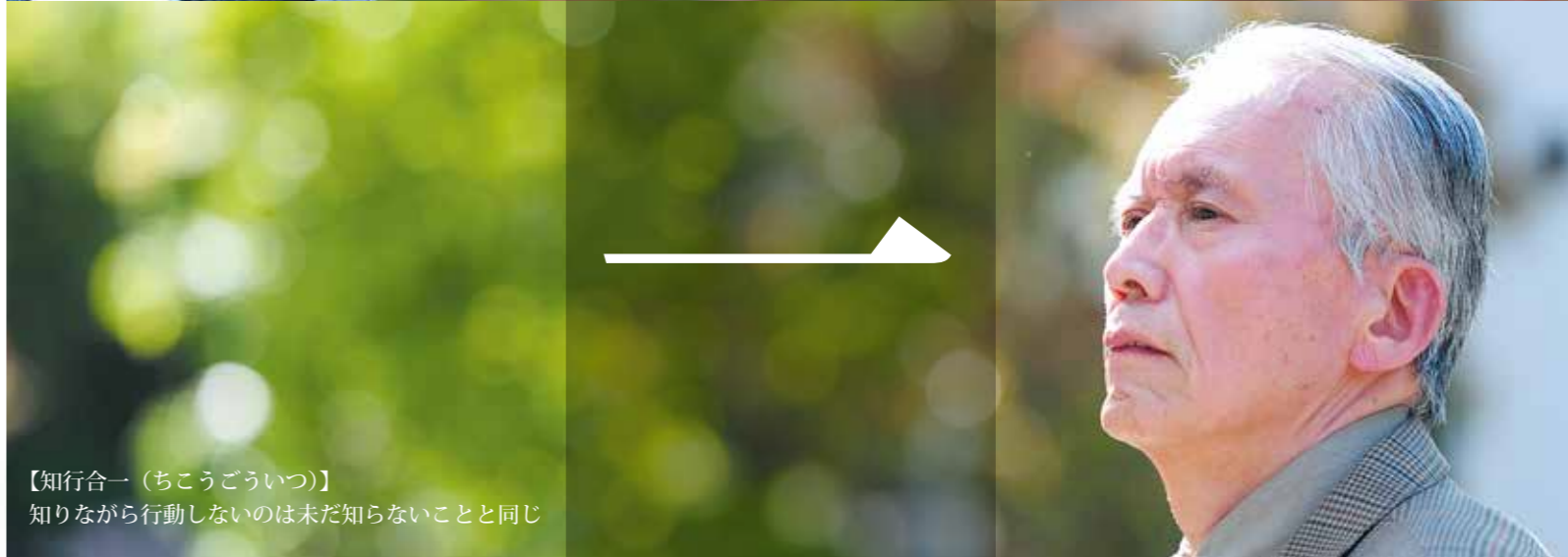


岡本一夫さん

初は5万人ほどだった人口が倍増。わずか10年で10万人を突破したのです。増加する人口に合わせて、公共施設や小・中学校も次々と建設されました。  
**高齢化へ**  
あれから50年近く。現在約16万人を数える川西市は、成熟したまちへと変化を遂げました。「働き盛りの頃に引越してきた私たちの世代ももう後期高齢者と呼ばれる年齢がすぐそこまで迫っています」  
全国で顕在化するニュータウンの「オールド・ニュータウン化」。大和団地や多田グリーンハイツ、清和台はその典型で、団地内の住宅や施設などの老朽化が問題となるだけでなく、同世代の地域住民が一斉に高齢化を迎えます。  
市では、こうした団地を「ふるさと団地」と呼び、再生への具体的な方策を協議・検討する「市ふるさと団地再生協議会」を立ち上げました。  
地域と行政が一緒になって再生に向けた取り組みを

# 合

進めています。協議会には、市など行政の関係者、学識経験者、関係事業者に加え、大和自治会、多田グリーンハイツ自治会、清和台自治会からも委員としてメンバーが参加しています。  
**あの頃とは違う**  
岡本さんもその一人。多田グリーンハイツ自治会の代表として協議会に加わり、議論を重ねてきました。「今、課題と向き合う時期に来ていると思います。高齢化は加速的に進み、団地の姿も変わりつつある。私たちのベッドタウンだったあの頃と同じだと思っはいけないんです。いつか私たちも去ることになる。住み替えへとつないでいかねばなりません。市内の大規模団地は、インフラも安定し、鉄道やバス路線も整っています。住環境として充実したこの豊かなまちを、子や孫に伝えていくために、私たちがせねばならないこと、先手を打ってやっていきますよ」  
協議会に加わった3団地。既に取り組みが始まっています。



【知行合一（ちこうごういつ）】  
知りながら行動しないのは未だ知らないことと同じ



Case 2

清和台

まち歩きで近所と顔見知り

Data

開発面積：172㉫  
計画戸数：5,000戸  
開発時期：昭和43年～54年

【団地の特徴】

- ・戸建持家、分譲マンション、社宅、賃貸住宅などが混在
- ・阪急・能勢電鉄「川西能勢口」駅からバスで最速12分。
- ・市の中心部から川西篠山線が団地内を縦断



「最初は小さなきつけかなんですよ。まさか自分が自治会長になるなんて思わなかった。でも、今は地域活動のことが頭からはなれませんが」と言います。

「幸(Co)ーウォーキング」はふるさと団地再生協議会で実施検討が進められていたまち歩き活動。

「面白い名でしょう。幸(Co)は協働を意味し、幸は市の総合計画の「幸せものがたり」に由来するんですよ」

自治会では、堺市の登美

「退職するまでは、私も地域活動に参加したことがありませんでしたね」

清和台自治会前会長の澤田依利彦さん。現在清和台の2つの区域で月1回実施されている「幸(Co)ーウォーキング」の企画推進者です。

澤田さんは退職後、好きな囲碁を続けようと地域の囲碁同好会に入りました。6年後、同好会の会長となり、活動を続けるうちに自治会の役員となって、自治会長に推薦されたそうです。

小さなきつけ

若手世代の参画へ  
幸(Co)ーウォーキング

気軽に参加できるウォーキング  
キーワードは「ステップ・バイ・ステップ」  
それぞれの区域で月1回の実施へ



澤田依利彦さん

「特に若い人に、まずは皆さんの顔を知ってもらいたい。地域で自治会の班長や理事の役が回ってきたら躊躇する」という話を聞きま

「幸(Co)ーウォーキング」では、地区内の中央公園などに集合し、まち歩きがスタート。ただし、途中参加や途中帰宅もOKで、服装も自由です。

近所の顔

多田グリーンハイツや大和団地とは異なり、清和台にはいくつもの集合住宅があります。最近でも宅地が開発され、比較的若い世代の多い地域です。

「幸(Co)ーウォーキング」は、地区内の中央公園などに集合し、まち歩きがスタート。ただし、途中参加や途中帰宅もOKで、服装も自由です。

「自治会長の役に就いたとき、一番責任を感じたのは、自治会員の皆さんから会費を徴収しているということ。会費を払うということは、私たちに地域の活動を託しているということ。だから、会員一人ひとりの思いや意見が本当に吸い上げられているのか、よかれと思っただけのことか、実は独断で偏っているのか。それが常に脳裏にありました。地域の多数の人が参加し意見を述べる。私たちがそれを受け止め、活動に生かしていくことが本当にいままちづくりにつながるはずですよ」



Case1

多田グリーンハイツ

坂の多いまち。買い物への支援は急務

Data

開発面積：230㉫  
計画戸数：5,759戸  
開発時期：昭和40年～平成4年

【団地の特徴】

- ・戸建持家中心
- ・阪急・能勢電鉄「川西能勢口」駅から能勢電鉄「平野」駅まで8分。団地縁辺部へは阪急バスが運行（平均4本/時間）



「少し状況が違いましたね。伊賀のケースでは企業の協力もあり、多くの人が利用しているんです。私たちのまちにも買い物に困っている皆さんがいると感覚的に知っていても、どれくらいの数か分からない。費用負担のハードルもありました」

視察後、すぐに地区内のマンションでアンケート調査を実施。回答者のうち4割以上が参加を希望しました。買い物バスのテスト運行が始まったのはわずか2カ月後。1日を午前と午後の部2回に分け、マンションからスーパーまで運行。買い物時間を取り、マンションへと送り届けます。運転手などはすべてボランティア。地域の有志で実施しました。

「必要なことなんです。だから、スタートは早い方がいいと思います。モデルケースを作らないと、先に進みませんから」

計6日のテスト運行が行われ、利用したのは延べ87人。期間終了後のアンケートでは、利用者の91・7%が「本格稼働後はぜひ利用したい」と回答しました。

「しかし、すぐに本格稼働とはいかないですよ」そこには経費の壁がありました。本格稼働となると、人件費や車のガソリン代がかかるだけでなく、車両のリース料、保険料などがかかってきます。

多田グリーンハイツは、町名に緑台、向陽台、水明台と名のつく通り、台地の上に位置するまちです。

「地区の中心には大きなスーパーがあるんですけどね。坂道はなかなか。多田グリーンハイツ自治会前会長の岡本さんは続けません。」

ふるさと団地再生協議会で、まちの課題として挙げたのがこの「坂道」。スーパーまで向かうことができずに、食料品など宅配で済ます住民も少なくありません。

自治会ではそういった人たちへの「買い物支援」ができないか検討を開始。昨年9月には三重県伊賀市でNPO法人や民間事業者などが連携して実施している「お買物無料送迎バス運行事業」を視察しました。

地域交通の手助けを  
お出かけ支援プロジェクト

住まいとスーパーをつなぐ  
地域の買い物バス  
本格稼働をめざし活動



「費用の問題もあります。私たちが汗をかかねばなりません。加えて食料品の調達は宅配でもできる。ただ、野菜や肉などを自分で見て、手に取って買えるのは幸せなことなんです。それに、買い物でつながる輪ってありますよね。ご近所さんと話したいこと、たくさんあると思います。そのお手伝いをしたい」

自治会のこの取り組みに賛同し、地区のコミュニティ推進協議会や福祉委員会も参加。「お出かけ支援プロジェクト委員会」を立ち上げました。今後、本格的な稼働に向け活動していくこととなります。

「ここ数年、多田グリーンハイツにも新築が増えてきました。若い人が入ってきてくれることを実感しています。その一方で守らなければならぬのは、高齢者の皆さんの安定した生活。誰もが安心して暮らせるまち、それをめざさなければいけません。『あのまちに住みたい』と、皆さんに選んでもらえるところに——そう考えています」

丘陵地を視察。治安向上の地域活動で成功したまちです。小さな活動からスタートし、今では毎回100〜300人ほどがパトロールに参加しています。

「NPOさんの協力があつたようですね。地域のいろいろな活動の中心となって、地区内の町会やそこに住む人たちをつないでいったんです。時間のかかる試みだと思いますよ。でも、このステップ・バイ・ステップこそが、私たちの学んだものでした」

自分で買う幸せ

「費用の問題もあります。私たちが汗をかかねばなりません。加えて食料品の調達は宅配でもできる。ただ、野菜や肉などを自分で見て、手に取って買えるのは幸せなことなんです。それに、買い物でつながる輪ってありますよね。ご近所さんと話したいこと、たくさんあると思います。そのお手伝いをしたい」

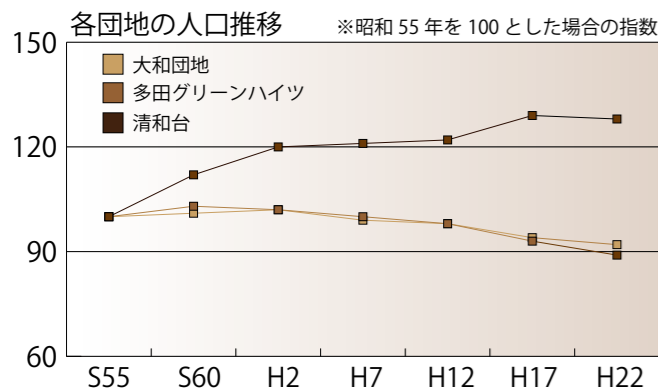
自治会のこの取り組みに賛同し、地区のコミュニティ推進協議会や福祉委員会も参加。「お出かけ支援プロジェクト委員会」を立ち上げました。今後、本格的な稼働に向け活動していくこととなります。

「ここ数年、多田グリーンハイツにも新築が増えてきました。若い人が入ってきてくれることを実感しています。その一方で守らなければならぬのは、高齢者の皆さんの安定した生活。誰もが安心して暮らせるまち、それをめざさなければいけません。『あのまちに住みたい』と、皆さんに選んでもらえるところに——そう考えています」



## 団地再生に向け必要なこと

地域の活性化  
制度の活用  
民間事業者による協力



### ふるさと団地再生協議会構成委員

学識経験者＝愛媛大学大学院理工学研究科松村暢彦教授▷関係事業者＝大和ハウス工業(株)、阪急バス(株)、能勢電鉄(株)、池田泉州銀行▷地域住民＝大和自治会、多田グリーンハイツ自治会、清和台自治会▷兵庫県＝兵庫県阪神北県民局宝塚土木事務所▷川西市＝総合政策部、都市整備部

基礎調査  
今回紹介した3団地、大和団地、多田グリーンハイツでは昭和60年以降、清和台では平成17年以降人口が減少（左表）。市の推計では、今後も減少傾向にあります。これら3団地に共通する特徴、それは①開発時期を同じくする大規模宅地開発②同世代の同時期入居にあります。近年、大規模団地内の管理放棄地の問題が取り沙汰されるようになりました。世帯主の転居などに伴う、空き家・空き地所有者の管

理が行き届いていない状況です。市では、「ふるさと団地再生協議会」発足直後から、問題点の把握のため、空き家・空き地に関する項目を含む「まちづくりに関するアンケート」や「意識・行動に関するアンケート」を行い、計20項目のアンケートに、およそ53%の回答がありました。団地内の約1万5000世帯を対象にした全数調査です。それらの基礎データを基に、協議会で議論。3団地の自治会の協力を得て、説明会や意見交換会を重ね、地域の置かれた状況につい

地域の活性化・ブランディングともいえるこれらの活動、しかし、地域活動だけで、ニュータウンの再生ができるわけではありません。市では、新たな試みとして、25年度に「親元近居助成制度」を創設。市内に住む親などと近居し、住宅を取得して居住する人を対象に、登記費用の一部を助成しています。また、24年には(株)池田泉州銀行と地域連携協定を締結し、同銀行の

### 民間事業者の協力

意識の共有を行い、今後のまちづくりの方向性について考えてきました。多くのテーマの中から選出されたプロジェクトが今、形になりつつあります。

### 親元近居助成制度

登記費用を助成  
締め切りは11月28日

市内に住む親などと近居し、市内に住宅を取得して居住する（建て替えのための一時転居は除く）子育て世帯を対象に、その登記費用として司法書士などに支払った費用に対し、20万円を上限として助成（50件を予定）。詳しくは経営改革課 ☎(740) 1120へ。

#### 【申し込み方法】

市役所4階の経営改革課に備え付けの申請書（市ホームページからもダウンロード可。サイト内検索でID番号K14970を入力）に必要事項を書き、指定の書類を添付して、11月28日（金）（消印有効）までに〒666-8501・同課へ持参か郵送を。申し込みは1世帯1申請まで。申請額合計が予算の範囲を超えた場合は抽選。

協力的により、若年層世帯流入のため、住宅ローン商品「川西市親元近居住宅ローン」の取り扱いを開始。住宅ローンの金利引き下げのほか、親世帯への定期預金の金利上乘せやホームセキュリティーの優遇などの特典が用意されました。今、さまざまな視点から、団地再生に向けた取り組みが実施され始めています。

新たなステージへ  
再生への一歩を踏み出した川西市。これから、新たなステージへと進むためには、地域住民や民間事業者の皆さんの柔軟な発想や協力が必要となります。「ふるさと団地再生」をコンセプトとした取り組みは、今始まったばかりです。

### Case 3

## 大和団地

大和の活発な地域活動を生かす

#### Data

開発面積：173㌥  
計画戸数：4,441戸  
開発時期：昭和41年～57年

#### 【団地の特徴】

・戸建持家中心  
・阪急・能勢電鉄「川西能勢口」駅から能勢電鉄「畦野」駅まで15分。団地縁辺部へは阪急バスが運行（平均1本/時間）



鈴木邸

鈴木邸は大和東にあった地域の居場所。市のコミュニティスペース事業の一環で、23年から開放され、多くの地域住民が利用してきましたが、25年度をもって運営が終了しました。「残念です。あれは、皆

「まずは場所ですね。それが必要だと感じました。『鈴木邸』が好例です」鈴木邸は大和東にあった地域の居場所。市のコミュニティスペース事業の一環で、23年から開放され、多くの地域住民が利用してきましたが、25年度をもって運営が終了しました。「残念です。あれは、皆

鈴木邸  
大和団地は市内でも早くから人口減少が始まりました。高齢化率も市平均を大きく上回り、40%を超えています。「大和の地域活動は活発です。皆、まちへの思いが強いんですよ。ただ、私も含め、担い手の高齢化が進んでいることは確かです」。そう話すのは大和自治会会長の鈴木樹史さん。

大和団地は「ふるさと団地再生協議会」の前身、「阪神北地域ニュータウン再生研究会」が平成17年に発足した当初から、大規模団地の再生について考えてきました。協議を続ける中で浮き彫りになった大和の弱みが、多世代による地域交流」。

## 多世代の交流の場を ニコニコプロジェクト

テーマは拠点づくり  
商店街の活性化とあわせ  
地域ぐるみで課題解決へ



大野樹史さん

さんの活動の「拠点」でしたから」  
現在大和地区では、自治会とコミュニティ推進協議会、商店会が「ニコニコプロジェクト」と銘打ち、地域の拠点づくりに向け、動き出しています。「まず話が上がったのは、商店会の活性化とうまくミックスできないかということでした」

「大和団地内で行われている地域活動はまちのブランドです。今進めている居場所づくりも既に行われているものなんです。『活動をした』という人は多く、新たな拠点を作れば必要もあるはず。自治会館、牧の台会館の利用予約はいつも一杯ですからね。拠点を増やせば、新たな人が活動に参加する呼び水になりますし、そこからつながりが広がり、今後地域を担っていく世代の幅も広がるのではないのでしょうか。時間はかかるでしょう。それでも地道にやっていかなければなりません。多世代が協力し、地域ぐるみで個々の住民のことを考えるまち。そんな団地になれるはず」

増加する大和商店会の空き店舗。一時期100を超えていた地域商店も、現在は56店にまで減少しました。「地域商店の活性化」は大和地区にとって大きな課題の一つとなっています。「空きスペースの利用の話を地域商店に持ちかけたところ、6店舗から前向きな回答が得られました。『地域の役に立てるなら』という皆さんの姿勢には頭が下がります。ただ、空き店舗の有効利用には、課題も多

「まず話が上がったのは、商店会の活性化とうまくミックスできないかということでした」

### まちのブランド

「大和団地内で行われている地域活動はまちのブランドです。今進めている居場所づくりも既に行われているものなんです。『活動をした』という人は多く、新たな拠点を作れば必要もあるはず。自治会館、牧の台会館の利用予約はいつも一杯ですからね。拠点を増やせば、新たな人が活動に参加する呼び水になりますし、そこからつながりが広がり、今後地域を担っていく世代の幅も広がるのではないのでしょうか。時間はかかるでしょう。それでも地道にやっていかなければなりません。多世代が協力し、地域ぐるみで個々の住民のことを考えるまち。そんな団地になれるはず」

# 思いもよらない災害が!! 命を守る日頃の備え



写真は、4年前市内で起こった土砂災害です。雨の多いこの季節、万が一に備えましょう。詳しくは危機管理室 ☎ (740) 1145 へ。

## ■水害・土砂災害に備え 気象情報の確認を

市では市役所と黒川公民館に雨量計を設置し、県が設置している多田院雨量観測局と併せて市の北・中・南部の雨量情報を把握して、市ホームページで気象情報を案内しています。万が一に備えて、気象情報に注意し、日頃から家族で防災について話し合っておきましょう。

大雨などの場合は、発表される注意報、警報やその他の気象情報を活用して、早めに

行動を取ることが、あなたや家族の命を守ります。特に、気象庁が25年8月から運用を開始した「特別警報」が発表された場合は、数十年に一度しか無いような非常に危険な状況です。屋外の状況や避難勧告・指示などに気を付け、直ちに命を守るための行動を取ってください。

## ■避難情報に注意を

昨年発生した台風18号は、9月15日から16日にかけて本市に大雨をもたらした。黒川雨量局では総雨量290mmを観測しました。この降雨により猪名川の水位が上昇したことから、多田地区の一部に「避難勧告」を発令。幸いにも浸水被害は生じませんでした。市内6カ所で土砂災害が発生

時は、避難所が開いていない場合がありますので、事前に危機管理室 ☎ (740) 1145 へ確認してください。

## ■かわにし安心ネットに登録を

市内の災害（警報、注意報などの気象情報・避難および災害情報）などに関するお知らせをメールで配信しています。かわにし安心ネット（URL = <http://bosai.net/kawanishi/>）から画面に従って登録を（市ホームページからも接続可）。詳しくは危機管理室へ。

## ■地震災害の備えも忘れずに

### 「フェニックス共済」のご案内

いつ起こるか分からない地震災害に対して、日頃から備えが大切です。家具固定や住まいの耐震化などの対策を。

県住宅再建共済制度（フェニックス共済）説明会および申し込み受け付けを、6月9日（月）、7月7日（月）、8月4日（月）、9月1日（月）、いずれも午前10時から午後4時まで市役所1階市民ギャラリーで行います。

フェニックス共済は、年額5,000円で、半壊・全壊住宅の再建、購入時に最大600万円の給付が受けられます。県内に家を所有しているか県内居住者が対象で、①地震保険や他の共済に加入していても加入・給付可②住宅の築年数や構造・規模などとは関係なく定額負担・定額給付一が大きな特徴です。8月から一部損壊特約もスタートします。先行加入受け付け中。加入には印鑑、口座番号が必要です。詳しくは（公財）県住宅再建共済基金 ☎ 0797 (83) 3122 へ。

## ■緊急地震速報訓練

6月5日（木）午前10時15分頃、かわにし安心ネット登録者を対象に、震度5弱を観測したとの想定で情報配信を行います。

情報を確認したら、机の下に隠れるなどの行動を。詳しくは市ホームページをご覧ください。

## ■避難準備情報

- ①情報の意味…人的被害の発生する危険性が高まった状況。高齢者や体の不自由な人など避難に時間がかかる人へ避難を促すもの
- ②発表される基準…小戸、多田院水位観測所の避難判断水位に達する見込みで、さらに水位の上昇が予想される時
- ③発表された時の行動…避難に時間がかかる人は避難行動の開始を。支援者は支援行動の開始を

## ■避難勧告

- ①情報の意味…人的被害の発生する危険性が明らかに高まった状況。居住者などへ避難を促すもの
- ②発表される基準…小戸、多田院水位観測所の氾濫危険水位に達する見込みで、さらに水位の上昇が予想される時
- ③発表された時の行動…避難所や自宅の上階など安全な場所へ、隣近所で助け合って避難を

## ■避難指示

- ①情報の意味…河川の氾濫や堤防の決壊など、危険性が非常に高まった状況、または被害が発生した状況。居住者などを避難のため立ち退かせるもの
- ②発表される基準…避難勧告発表後、人的被害が見込まれるとき
- ③発表された時の行動…直ちに安全な場所に避難するなど、命を守る行動を取ってください！



川西の北部にある日本一の里山。ここに茂る若葉に潤いを与えてくれる雨の季節がやってきました。恵みの雨は、命の芽吹きになくてはならないものですが、近年、頻繁に発生している局地的な豪雨は、大きな災いをもたらします。

昨年9月に発生した台風18号に伴う大雨で、一庫ダムは、昭和58年の完成以降最大の貯水量に達しました。しかし、ダムの洪水調節操作で放流量が抑えられたため、下流域の水位を低減できました。また、県が多田地域を進めていた河川改修も功を奏し、幸いにも人的被害を出さずに済みました。こういったインフラ整備は、安全で安心なまちづくりに欠かせないものです。

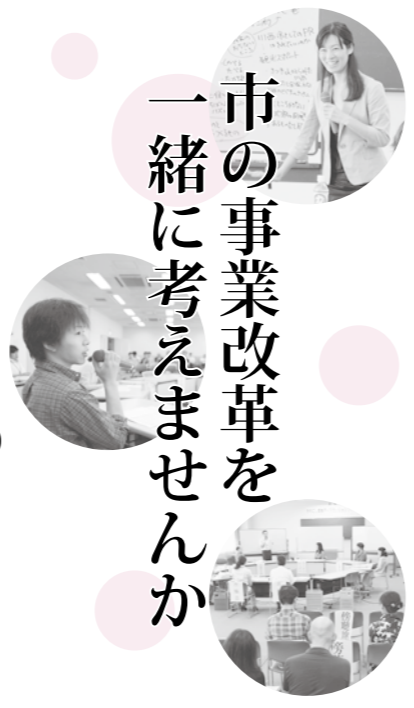
## いっしょにやってくるかもしれない災害 備蓄品などの防災チェックを



先月、上京していた早朝、震度5弱の地震に遭遇いたしました。東京都内で震度5弱以上を観測したのは、東日本大震災以来のことだったそうです。久しぶりに大きな揺れを体感し、川西は大丈夫かと心配しましたが、市内でも幸い大きな被害もなく、「安心する」とともに、災害はいっしょにくるかもしれないと実感した朝でした。

市では、防災無線の整備を進めるとともに、大雨や地震を想定した訓練を行っています。机上だけでなく、実際に体を動かすことで確認できることが多くあります。この季節、皆さんも今一度、避難所の確認や備蓄品などの防災チェックをしていただけたらと思います。

## 市の事業改革を 一緒に考えませんか



【市民メンバーを募集中】  
7月から行う「かわにし事業ディスカッション2014」で、市が実施している事業のあり方などについて、市の職員とともに考えてもらう市民を募ります。

応募資格は、市内在住・在勤・在学中、本市のまちづくりに関心があり、7月から12月の間に計5回行う公開議論に参加できる人です。

定員は3人で、選任期間は、7月から12月末まで。希望者は、専用の応募用紙に必要事項を書き、6月16日（月）までに、〒666-8501・経営改革課へ持参か郵送を。ファク

ス(740)11315、またはメール [kawa0176@city.kawanishi.lg.jp](mailto:kawa0176@city.kawanishi.lg.jp)。

応募多数の場合は、居住地や年齢、応募動機などを考慮して選考します。応募用紙と対象事業調査は、6月2日（月）以降に市役所4階経営改革課と2階の市政情報コーナー、各公民館に設置し、市ホームページにも掲載します。詳しくは同課 ☎ (740) 1120 へ。

※事業ディスカッションとは：公開の場で、学識経験者をコーディネーターとし、皆さんと市職員が複数回議論。市が実施する事業のあり方を見直し、より効果的な事業展開をめざすもの。

## 2013年次報告まとまる

子どもの人権オンブズパーソン（公的第三者機関）の年次活動報告を公表します。市役所3階の同事務局と2階の市政情報コーナーで、報告書の閲覧ができます。詳しくは同事務局 ☎ (740) 1235 へ。

### ■オンブズへの相談延べ件数が過去最多に

子どもの人権オンブズパーソンの主な活動は、①相談および調整活動②子どもの人権擁護・救済の申し立てや、オンブズパーソンの自己発意による調査活動③人権侵害の未然防止などへの広報・啓発活動一です。

### ■主な相談内容の割合（抜粋）

子どもからの相談	
家族関係の悩み	21.7%
不登校	18.3%
交友関係(いじめ以外)の悩み	18.3%
おとなからの相談	
家族関係の悩み	15.9%
いじめ	10.6%
子育ての悩み	9.9%

### 【相談・調整活動】

25年の相談および調整活動で扱った案件は211案件、延べ920件でした。前年次より案件数で13件、延べ件数で233件の大幅増で、過去最多です。

寄せられた主な相談内容は上表の通りで、家庭にも学校にも居場所がないと思われる子どもからの相談が多くなっています。おとなからは、家族関係の問題や生活基盤の弱さなど複合的な困難を抱えているケースが増え、いずれも、複数の関係機関が相互に連携を図り、長期にわたって子どもと家庭の支援が必要な案件が目立っています。

### 【調査活動】

25年の申し立ては1案件で、学校内で起こったトラブルに対する学校の対応や学級崩壊に関する保護者からの申し立てでした。

また、24年に申し立てのあった案件（市内県立高校生の自殺に関する保護者からの申し立て）について、3月に同高校に「是正等の要望」と、県教委に調査の「結果通知」などを行いました。

この案件に関連して、オンブズパーソンから再発防止に向けて、11月に市長および市教育長に対して、本市における今後の取り組みに関する提言を行いました。

### ■ひとりで悩まないで！ オンブズに相談を

子どもの人権オンブズパーソンでは、3人のオンブズパーソンと4人の相談員が、困っていることの問題解決に向けて一緒に考えていきます。ひとりで悩まないで、子どももおとなも気軽に相談してください。電話相談は、子どもオンブズフリーダイヤル ☎ 0120 (197) 505 へ。

要件が整ってれば、元の保険に戻ることもできますが、その場合は医療機関などでの支払い額や支払い方法についても検討してください。詳しくは医療助成・年金課 ☎ (740) 1108 へ。

医療費の増加が主な要因  
医療費の増加が主な要因  
医療費の増加が主な要因

7月1日から新しい福祉医療費受給者証で  
7月1日(火)から「福祉医療費受給者証（乳幼児等・子ども・老人・母子家庭等・障がい者）」が新しくなります。

県内の医療機関で受診するときは、新しい受給者証に健康保険証を添えて窓口提示してください。

対象となる人には、資格喪失通知を送ります。  
「母子家庭等医療」の対象外となった中学生までの子どもでも「乳幼児等・子ども医療」の対象となる人には、その資格取得に必要な申請書を同封しますので、申請してください。詳しくは同課 ☎ (740) 1108 へ。

## 2年ごとの見直しで 保険料率の改定へ

医療費の増加が主な要因

保険料率（均等割額と所得割率）は表1の通りです。後期高齢者医療制度は、医療給付費の約5割を公費、約4割を現役世代が負担し、残

り約1割を後期高齢者の保険料で賄う仕組みとなっています。今回の保険料率改定は、医療給付費の増加が主な要因です。

【所得の低い人の軽減】  
①均等割額の軽減：対象は、25年中の世帯（世帯主と世帯内の被保険者）の「総所得金額等」が一定金額以下の人です。

【被扶養者だった人の軽減】  
制度加入時に国民健康保険の健康保険などの被用者保険の被扶養者だった人は、当分の間、所得割額はかかりません。

65〜74歳の人で障害認定により後期高齢者医療制度に加入している人へ  
制度加入時に国民健康保険税額などの負担と比較して、後期高齢者医療の保険料の方が安いと判断して加入した人も、この料率改定によって逆に高くなる可能性があります。

【保険料の計算方法】  
年間の保険料は、一人ひとりが等しく負担する「均等割額」と前年の所得に応じて負担する「所得割額」の合計です。

【所得の低い人の軽減】  
②所得割額の軽減：所得割額は、算定に係る所得（総所得金額等）から基礎控除額33万円を引く、が58万円（年金収入のみ場合は21万円）以下の人は所得割額が5割軽減されます。

さらに特例として、26年度は均等割額が9割軽減され、年額4760円となります。なお、国民健康保険、国民健康保険組合に加入していた人は対象なりません。

【被扶養者だった人の軽減】  
制度加入時に国民健康保険の健康保険などの被用者保険の被扶養者だった人は、当分の間、所得割額はかかりません。

■表1 保険料率（前回との比較）

	24・25年度	26・27年度
均等割額（年額）	46,003円	47,603円
所得割率	9.14%	9.70%

■表2 26・27年度保険料計算方法（県内）

保険料額（年額）	均等割額	所得割額
上限額 57万円	47,603円	(総所得金額など*1 - 33万円) × 所得割率 9.70%

\*1 総所得金額など…収入額から控除額を引いた金額（控除額とは、公的年金等控除額、給与所得控除額、必要経費のことで、所得控除（社会保険料控除、扶養控除など）は含まない）

■表3 所得の低い人の軽減

総所得金額*2など（被保険者+世帯主）が次の基準以下の世帯	軽減割合（軽減後均等割額：年額）
基礎控除額（33万円）	9割（4,760円）
上記以外	8.5割*3（7,140円）
基礎控除額（33万円）+ 24.5万円×被保険者の数	5割（23,801円）
基礎控除額（33万円）+ 45万円×被保険者の数	2割（38,082円）

\*2 65歳以上の公的年金受給者は、総所得金額などから年金所得の範囲内で最大15万円を控除後に軽減判定

\*3 本来は7割軽減のところ、26年度は軽減措置により8.5割軽減となっている

**きんすけくんもオススメ！  
救急安心カードの活用を**



市消防本部では、皆さんが事故に遭ったときに役立つ救急安心カード（きんすけくんカード）の利用を促進しています。このカードに掛かりつけの病院や持病、普段飲んでいる薬などの情報を書き、携帯したり自宅の冷蔵庫に貼り付けておくことで、駆け付けた救急隊がその情報を確認し、スムーズに搬送や処置を行うことができます。カードは市役所、消防署、消防出張所などに備えているほか、市ホームページからもダウンロード可。詳しくは消防課 ☎ (759) 9980 へ。

**猪名川花火大会を継続するため  
寄付金を募ります**

希望者は大会パンフレットに氏名を掲載

花火大会の開催継続を目的に寄付金を募ります。募集期間は6月2日(月)から花火大会終了後の8月29日(金)まで。7月11日(金)までに1万円以上寄付した人は、希望を確認した上で、花火大会パンフレットに氏名を掲載します。

寄付金は市役所3階の文化・観光・スポーツ課へ持参か、池田泉州銀行川西支店・普通 227581の口座名義「第66回猪名川花火大会開催委員会」に振り込んでください。詳しくは同課 ☎ (740) 1161 へ。

**折り鶴平和大使として  
長崎の式典に参列しませんか**

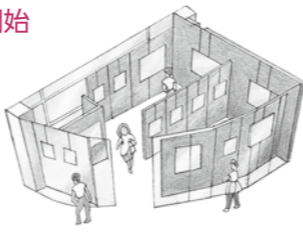
8月9日(土)に長崎市で開かれる「平和祈念式典」に参列し、平和祈念折り鶴をささげる同大使を2人募ります。

対象は小学5年生以上の市内在住・在勤・在学者。参加後に感想文を提出してもらい、以後の平和啓発事業に活用します。

希望者は応募動機などを800字以内にまとめ、住所、氏名(ふりがな)、年齢、電話番号、勤務先(学校名)を書き、6月30日(月)(消印有効)までに〒666-8501・市役所3階の人権推進課へ持参か郵送を。ファクス(740)1151、電子メール kawa0014@city.kawanishi.lg.jp も可。詳しくは同課 ☎ (740) 1150 へ。

**アステ市民プラザ内  
「アステギャラリー」の利用を  
27年6月使用分の受け付け開始**

8月1日(金)にオープンするアステ市民プラザ(アステ川西6階)内に、美術・工芸などを展示できる「アステギャラリー」を開設します。



展示室は51.5平方メートルで、水曜日から月曜日の6日間を1区分(有料)。1回に連続する2区分まで申し込みます。利用時間は午前10時から午後7時(最終日は午後5時)まで。

使用料は6日間で市内在住の利用者は48,000円、それ以外の利用者は64,000円。入場料などを徴収するときは、使用料の5割に相当する額が加算されます。

27年6月使用分の申し込みは、6月2日(月)午前9時15分から市役所地下1階会議室で受け付け(受付開始時に応募多数の場合は抽選)。27年5月までの使用分は、市役所2階のアステ市民プラザ開設準備担当で受け付け中です。詳しくは同担当 ☎ (740) 1115 へ。

**パレットかわにし  
12周年フェスタ**

市民活動センター・男女共同参画センターで

【両日の催し】

登録グループによる活動発表や体験、パネル展示、ポスター掲示、フリーマーケットやカフェコーナーなどを。

とき=6月28日(土)・29日(日)午前10時—午後5時(29日は午後4時半まで)

【対談講演会】

「生き方を10倍おもしろくする、市民活動センター&男女共同参画センターの楽しみ方！」をテーマに、日本NPOセンター代表理事の早瀬昇さんとNPO法人「SEAN」理事長の小川真知子さんを迎えてトークセッションを。

とき=6月28日(土)午後6時半—8時半▷定員=先着50人▷申込み=6月2日(月)午前9時から市民活動センター・男女共同参画センター ☎ (759) 1826 へ▷その他=保育あり(1歳半以上就学前、先着8人。6月2日午前9時から19日(木)午後5時までに予約を)▷問合せ=同センターへ



**6月1日  
「歯と口の健康フェア」開催**

**市内歯科医院**

午前10時—午後1時  
(受け付けは午後0時半まで)

下表の指定の歯科医院で、無料歯科検診や歯科相談、ブラッシング指導を行います。定員は各医院とも先着30人。当日各医院へ。

医院	住所	電話番号
歯科たなかクリニック	見野3	(794)8948
森永歯科医院	大和西1	(794)6030
丸山デンタルクリニック	向陽台3	(792)1118
河辺歯科	清和台西2	(790)6480
なかむら歯科	多田桜木1	(792)8669
今村歯科医院	西多田2	(793)9586
よしだ歯科	美園町16	(755)7778
角田歯科医院	栄町11	(759)2798
市川歯科医院	栄町15	(757)8822
田中デンタルクリニック	小花1	(767)1199
浜田歯科医院	花屋敷1	(757)4182
堀池歯科	加茂1	(757)1118

「噛む かむ カミング 健康づくり—いつまでものこしておきたいきれいな歯」をテーマに「歯と口の健康フェア」を開催。

**アステ川西  
(びいぷう広場)**

午前10時—午後3時  
(受け付けは午後2時半まで)

- ブラッシングコーナー  
歯みがき指導
- 8020コーナー  
歯周病予防・義歯洗浄など
- かむかむレストラン  
歯ごたえのあるメニューの試食や展示
- 入賞作品の展示  
小・中学生「歯と口の健康週間ポスターコンクール」「家族で考えよう！歯と口の健康標語」
- 禁煙コーナー  
禁煙相談、CO濃度測定など
- ステージ  
歯ブラシ釣り、風船ショーなどのほか、ポスター・標語の表彰、かむかむクッキングなど

市歯科医師会と共催で、6月4日(水)~10日(火)の「歯と口の健康週間」に先駆け、6月1日(日)に「歯と口の健康フェア」を開催します。お口は健康の入り口です。この機会にぜひチェックを。詳しくは予防歯科センター ☎ (759) 3171 へ。

**ポスター・標語  
コンクール受賞作品**



【金賞】(ポスター)  
明峰小学校6年生  
高橋 佳奈さん

「いつまでも  
のこしておきたい  
きれいな歯」

【最優秀賞】(標語)  
加茂小学校6年生  
松尾 佳音さん

**「社会福祉審議会」などの  
市民委員を募ります**

高齢者福祉にあなたの意見を

市の福祉に関する計画である「高齢者保健福祉計画」の策定について、学識経験者や福祉関係者などと審議する市民委員を2人募集します。

対象は、社会福祉などに関心の高い市内在住の人。希望者は市役所1階の長寿・介護保険課に備え付けの応募用紙(市ホームページからもダウンロード可)に必要事項を書き、設定テーマについての作文(800字以内)を添えて6月16日(月)までに〒666-8501・長寿・介護保険課へ持参か郵送を。詳しくは同課 ☎ (740) 1174 へ。

**「臨時福祉給付金」  
「子育て世帯臨時特例給付金」を支給**

7月初旬に申請書を送付

4月から消費税率が8%に引き上げられたことに伴い、所得の低い人や子育て世帯への負担を緩和するため、臨時的措置として「臨時福祉給付金」または「子育て世帯臨時特例給付金」を支給します。

対象と思われる人へ7月初旬に申請書を送付しますので、必要事項を記入し、返送してください。詳しくは、今号の折り込み案内をご覧ください。

7月1日(火)から18日(金)までは、市役所1階市民ギャラリーでも申請を受け付けます。詳しくは臨時福祉給付金等専用ダイヤル ☎ 0120(926)811 へ。



市政  
じよほう

求人・募集  
案内・催し

発表・鑑賞

セミナー  
ごみの日程表

スポーツ  
公民館

健康・福祉

相談の案内

中央図書館  
いきいき熟年

子育て応援  
コーナー

ぎゅっと  
ア・ラ・カルト

まちの話



## 児童手当を振り込みます

6月10日(火)に児童手当(2~5月分)を振り込みます。詳しくは子育て・家庭支援課 ☎ (740) 1179 へ。

【児童手当の現況届を受け付け】児童手当の受給者に現況届を送付します。必要事項を書き、関係書類を添えて6月30日(月)までに同課へ提出を(郵送可)。次の会場でも受け付けます。

6月17日(火)午後1時半~3時半=川西南公民館▷18日(水)午前10時~正午=緑台公民館▷18日(水)午後1時半~3時半=多田公民館▷19日(木)午後1時半~3時半=清和台公民館▷20日(金)午後1時半~3時半=東谷公民館

## あなたの宅地は安全ですか？

宅地を有効利用するために、塀や壁にコンクリートブロックを使って土留め擁壁にしていますか。建築用空洞ブロックの擁壁は費用が安く、容易に施工できるため、多く見受けられますが、大雨や地震などの際に崩壊する危険があります。

梅雨の時期に、普段は気付かない宅地の安全性について、再点検してください。詳しくはまちづくり指導室 ☎ (740) 1204 へ。

## 公営霊園の利用者を募集

(一財)市都市整備公社が、遺骨のある人を対象に、56区画の公営霊園利用者を募集します。なお、電話や訪問による墓石の仲介、あっせんはしていません。区画や申し込み資格など、詳しくは同公社 ☎ (740) 1219 へ。

【費用】永代使用料=2平方メートル墓所53万8,000円、3平方メートル墓所80万7,000円▷管理料(3年分)2平方メートル墓所1万5,552円、3平方メートル墓所2万3,328円

【抽選受け付け】市役所2階の同公社と同1階の市民課、各行政センター、霊園管理事務所に備え付けの「霊園使用申込案内書」に必要事項を書き、6月24日(火)午前10時半から市役所7階会議室で行う抽選会場へ。抽選会は先着順ではありません。抽選会で定数に満たない場合は、25日(水)から同公社で受け付けます。

## 東久代運動公園が使用できるように.....

台風の影響で、使用できなくなっていた東久代運動公園が6月1日(日)から使用できるようになりました。積極的に活用してください。詳しくは文化・観光・スポーツ課 ☎ (740) 1245 へ。

## 市長・市議会議員選挙日程決まる

市選挙管理委員会は、4月の定例委員会で10月27日(月)任期満了となる市長・市議会議員選挙の日程を10月12日(日)告示、19日(日)投票と決めました。立候補予定者説明会を8月22日(金)午後2時からアステ市民プラザ(アステ川西6階)で開催します。立候補届け出手続きなどの説明を行いますので、関係者は出席を(1候補者につき2人以内)。詳しくは同事務局 ☎ (740) 1251 へ。

## 私立幼稚園就園奨励費補助金を交付

市教委が私立幼稚園に就園する市内在住の3~5歳児の保護者に経済的負担を軽減するため、補助金を交付します。各幼稚園で配布する申請書に必要事項を書き、各園に提出を。詳しくは学務課 ☎ (740) 1256 へ。

## DV相談電話を開設しました

DVとは親しい間柄の中で起こる人権侵害です。身体的暴力、精神的暴力、性的暴力、経済的暴力などがありますが、暴力はいかなる理由があっても許されません。家庭内のことだから、私が悪いからと一人で悩まず、まずはご相談ください。

相談したことは、他の人に知られることはありません。相談専用ダイヤル ☎ (758) 0708 へ。

## みんなで選ぼう「通水60周年記念ポスター」

2月22日に市水道事業が通水60周年を迎え、市内小学4年生を対象に記念ポスターを募集しました。715点の応募作品のうち選考した30点を、6月2日(月)から6日(金)までの午前9時~午後5時半(最終日は午後4時半まで)、市役所1階市民ギャラリーで展示。最優秀賞、上下水道事業管理者賞など計5点を投票で決定します。ぜひ投票を。期間中、上下水道局ホームページ(URL=http://kawanishi-water.jp/)でも投票できます。詳しくは上下水道局経営企画課 ☎ (740) 1261 へ。

## 線引きや都市再開発方針など見直しの素案を閲覧します

県で阪神間都市計画区域の市街化区域と市街化調整区域の区域区分(線引き)や、都市再開発方針などの見直しが行われます。これに先立ち、市が作成した素案を6月2日(月)から16日(月)まで、市役所5階の都市計画課で閲覧します。

市民または利害関係のある人で、素案に提案のある場合は、閲覧期間中に市長へ提案書を提出できます。詳しくは同課 ☎ (740) 1201 へ。

## 地区計画原案を縦覧

けやき坂地区の地区計画原案を6月3日(火)から16日(月)まで、市役所5階の都市計画課で縦覧します。今回は地区整備計画を定める区域を追加するものです。

区域内の土地所有者または利害関係のある人で、原案に意見がある場合は、6月3日から23日(月)まで市長へ意見書を提出できます。詳しくは同課 ☎ (740) 1201 へ。

## 環境月間にパネル展示など

6月9日(月)~13日(金)、市役所1階市民ギャラリーで「環境月間」のパネル展示などを行います。

【6月はノーマイカーデー強化月間】毎月20日はノーマイカーデーで、6月は強化月間です。マイカーの使用をできるだけ控え、電車、バスなどの公共交通機関を利用しましょう。環境省が6月21日(土)を「夏至ライトダウン」、7月7日(月)を「クールアース・デーライトダウン」とし、午後8時から10時まで明かりを一斉消灯するキャンペーンを全国的に展開します。詳しくは環境創造課 ☎ (740) 1202 へ。

## 経済センサスと商業統計調査

7月1日(火)を調査期日として、総務省が所管する経済センサス調査と経済産業省が所管する商業統計調査が一体的に行われます。

調査結果は、地方自治体の計画などに利用されます。調査票の情報を統計作成以外の目的に使用することはありません。

調査対象の事業所へは、調査員が訪問しますのでご協力をお願いします。詳しくは総務課 ☎ (740) 1140 へ。

## 納税通知書を発送します

26年度(25年分)市・県民税の納税決定通知書を6月5日(木)に発送します。本年度から、均等割の金額が変わりました。防災財源に充てるため、35年度まで市民税・県民税それぞれに500円ずつ加算されます。

65歳以上の人の公的年金所得にかかる税金は、年金から引き落とし(特別徴収)されます。26年度の年税額から仮徴収税額(2月の引き落とし税額と同額を4・6・8月の公的年金から引き落とし)を差し引いた税額を、本徴収(10・12月・27年2月の公的年金から引き落とし)として納付することになります。

公的年金のほかに不動産などの所得があった人は、公的年金からの引き落としのほかに、納付書または口座振替での納付になります。

26年4月1日現在で新たに65歳になった人、または25年度に公的年金から引き落とされていたが、途中で税額変更のため引き落としが中止になった人は、6・8月は納付書での納付となり、10月以降に年金からの引き落としが始まります。詳しくは市民税課 ☎ (740) 1132 へ。

## 市・県民税の減免申請は6月23日までに

天災・失業などにより納税が困難な人は、申請をすると減免が認められることがあります。申請には期限があります。6月23日(月)までに市役所2階の市民税課 ☎ (740) 1132 へ。

### 納期限は6月30日(月)です

○市・県民税〈第1期〉  
課税問合せ：市民税課 ☎ (740) 1132

納付は安心便利な口座振替で。市内の指定金融機関へ申し込んでください。詳しくは市税収納課 ☎ (740) 1134 へ。

### 6月22日に市税と保険税(料)、保育料・育成料の休日納付相談窓口を開きます

6月22日(日)午前9時半から午後4時まで、市役所1階の保険収納課 ☎ (740) 1177と長寿・介護保険課 ☎ (740) 1148、同2階の市税収納課 ☎ (740) 1134と児童保育課 ☎ (740) 1175で。





求人

**臨時職員**  
8月1日(金)採用の子育て支援相談員を4人。保育士資格か教員免許を持ち、普通自動車運転と簡単なパソコン操作ができる人。試験は6月25日(水)。  
希望者は6月2日(月)から13日(金)までに、市役所2階の子育て・家庭支援課に備え付けの申込書に必要事項を書き、保育士証などの写しと普通自動車運転免許証を持って、同課へ。詳しくは同課☎(740)1179へ。

ごみ収集作業の夏期臨時職員

対象は18歳以上(高校生を除く)。期間は7月1日(火)から9月30日(火)まで。希望者は6月11日(水)までに履歴書を持って、出在家町1-11の美化推進課☎(759)8011へ。  
**アステ市民プラザの臨時職員**  
住民票などの証明書発行事務や貸室受け付けなどを行う、7月15日(火)採用の臨時職員を7人。  
開設時間は午前9時から午後10時まで。勤務形態は①週4日程度で遅番あり②午前勤務③夜勤務各勤務とも土・日曜日、祝日勤務あり。詳しくはアステ市民プラザ開設準備担当☎(740)1115へ。

募集

**かわにし子どもの人権ネットワーク会員**  
子どもの人権学習会やフォーラム、クラブ活動などを行う会員を。対象は市内在住の小学4年生~中学生。  
希望者は各公民館に備え付けの、または学校で配布された申し込み用紙に必要事項を書き、6月20日(金)(消印有効)までに市役所3階の人権推進課へ(ファクス・電子メールkawa0014@city.kawanshi.lg.jpも可)。詳しくは同課☎(740)1150、FAX(740)1151へ。

人権標語コンテストの作品

応募資格は市内在住・在勤・在学者。作品は1人3点まで。6月13日(金)までに、住所、氏名、電話番号を書き、市役所3階の人権推進課へ(ファクス・電子メールkawa0014@city.kawanshi.lg.jpも可)。詳しくは同課☎(740)1150、FAX(740)1151へ。

メール kawa0014@city.kawanshi.lg.jpも可)。詳しくは同課☎(740)1150、FAX(740)1151へ。

募集期間は6月2日(月)から30日(月)正午まで。詳しくは産業振興課☎(740)1162へ。

社会福祉協議会

「暮らしつづける想いが叶うまちかわにし」を福祉目標に、地域福祉活動を担う会員を募集しています。詳しくは同協議会☎(759)5200へ。

案内

**ため池へ入るのはやめましょう**  
安全柵を壊してため池に入り、遊んだり釣りをする人がいます。危険なのでやめましょう。また、物を壊したり、安全柵を乗り越えて侵入すると、法的に罰せられます。詳しくは産業振興課☎(740)1164へ。

AEDを貸し出し

短期間でのAED(自動体外式除細動器)の貸し出しを実施しています。  
心肺停止を伴う急病人の救命率は、時間が経つにつれて低くなります。救急車が到着するまでの間の迅速な救命活動のために、地域でのイベントなどに活用を。貸出条件、申請期間でのAED(自動体外式除細動器)の貸し出しを実施しています。

請方法など、詳しくは生活相談課☎(740)1333へ。  
**奨学金貸し付けの新規受け付け**  
経済的理由により修学が困難な人で、市教委が定める所得基準額以下の人に奨学金を貸し付けます。対象は高等学校、大学などに在学し、保護者が市内在住の人(定時制や大学の夜間学部は本人のみが市内在住でも可)。貸付額は高校生が公立高校で月3万円、私立高校で月3万円。大学生が月3万円。

**無許可広告物を撤去**  
次のような広告物は随時撤去します。無許可で出している人は、すぐに取り除いてください。また、6月27日(金)に一斉撤去を実施します。撤去分は廃棄処分します。詳しくは道路管理課☎(740)1182へ。  
①屋外広告物条例に違反している②道路を不法占拠している

セクマイ相談学習会

総合センターで6月26日(木)午後1時半~4時、セクシャルマイノリティについての相談・学習会を。詳しくは総合センター☎(758)8398へ。

優良運転者の申請

希望者は運転免許証、印鑑、証明書費用630円、交通安全協会会員証を持参し、6月2日(月)~30日(月)午前9時~午後4時(土・日曜日、祝日を除く)に川西交通安全協会へ。詳しくは同協会☎(759)8947へ。

催し

看護師就職説明会

市立川西病院が看護師就職説明会とインターンシップ(就業体験)を。  
とき6月21日(土)午後1時~4時▽ところ同病院▽対象看護師・助産師(有資格者)および看護学生▽申込み6月10日(火)までに同病院看護部☎(794)2321へ

トマトフェア

J A兵庫六甲川西南部直売部会が川西特産の久代・加

発表・鑑賞

**人権啓発ビデオ上映会**  
総合センターで6月20日(金)午後2時から「女性の人権」をテーマに「私らしくマイノリティを生きる」(20分)、午後4時から「名前:それは燃えるいのち」(アニメ・18分)を。詳しくは同センター☎(758)8398へ。

教科書展示会

27年度川西市立・猪名川町

川西特産桃の即売会



市農業振興研究会と市営農研究会が共催で次の通り。  
とき=6月30日(月)午前10時~正午(午前9時半から整理券配布。売り切れ次第終了。箱数を制限する場合あり)▷ところ=アステ川西びいぶう広場▷問合せ=産業振興課☎(740)1164へ

川西歌の祭典

市カラオケ連合会が市内の連合会加入グループの発表会を。  
とき6月8日(日)午前10時~午後4時半▽ところみつなホール▽問合せ同連合会の田中さん☎090(5971)0229へ

所蔵品展 戦国武将の手紙

大阪青山歴史文学博物館が黒田官兵衛など戦国武将たちの手紙や重要美術品の信長の軍配などの展示を。詳しくは同博物館☎(790)3535へ。  
とき6月14日(土)~8月3日(日)午前10時~午後5時(月曜休館、7月21日(祝)は開館、22日(火)は休館)▽入館料300円(65歳以上250円、大学生・高校生200円、中学生以下無料)

絵画協会展

市内各公民館で活動する9グループの油彩、水彩、パステル画などを展示。  
とき6月12日(木)~15日(日)午前9時~午後5時(15日は午後4時まで)▽ところ中央公民館▽問合せ同協会の山崎さん☎(793)0399へ

相続・遺言・交通事故・離婚・投資被害・借金・不動産・その他 広告

**あなたの困ったなかに応えます**

親しみやすさがモットー

**北摂中央法律事務所**

TEL.072-755-2812

〒666-0015 川西市小花1-9-1 あさのビル2F

代表弁護士/井上 伸 (兵庫県弁護士会)

弁護士/鳥山直美 (兵庫県弁護士会)

北摂中央法律事務所

検索

提携あり。詳しくはHP・お電話で。

**ワンちゃんのシャンプー 広告**

お困りじゃないですか?

**アイドッグかわにしにお任せください!**

お電話一本でおうちまで専用のシャンプーカーでお伺いしておうちのワンちゃんをきれいにします。

基本料金/小型犬 2,480円(税別)~。詳細はお問い合わせください。

ご予約・お問合せは

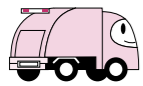
**アイドッグシャンプーサービスかわにし**

☎072-793-1126

アイドッグかわにし 検索

川西市錦松台9-22 営業時間 9時~18時 不定休 要予約

動物取扱業(種別 保管) 登録番号:兵庫1312440号 有効期限 H31/2.23 動物取扱責任者 長田理



## ごみの日程表【6月】

当日午前8時半までに出してください  
 ビンのコンテナは組み立てずに置く場合や強風時設置しない場合があります。その場合でもビンの収集は行います。ポリ袋にビンを入れて出してください。詳しくは美化推進課（ごみ収集業務）☎(759) 8011へ。

町名	燃やすごみ	燃やさないごみ		ビン	カン	大型ごみ	紙・布
		ペットボトル	有害ごみ				
栄根 下加茂 久代 東久代	火・金曜日		2・16	11・25	5・19	12・26	9・23
寺畑 南花屋敷 加茂	火・金曜日		4・18	9・23	2・16	5・19	12・26
小花 小戸 栄町 花屋敷	月・木曜日		3・17	13・27	6・20	11・25	10・24
中央町 美園町 絹延町 出在家町 丸の内町 滝山町 鶯の森町 萩原 火打 松が丘町 霞ヶ丘 日高町 花屋敷山手町 満願寺町	月・木曜日		13・27	3・17	11・25	10・24	6・20
萩原台 鶯が丘 鼓が滝 湯山台 鶯台 南野坂	月・木曜日		11・25	6・20	10・24	3・17	13・27
新田 矢間 矢間東町 西多田 錦松台 多田院 多田院多田所町 多田院西 緑台	火・金曜日		12・26	5・19	9・23	2・16	4・18
平野 多田桜木 東多田 向陽台 水明台 清流台	月・木曜日		10・24	4・18	13・27	6・20	3・17
石道 虫生 赤松 柳谷 芋生 若宮 清和台 けやき坂	火・金曜日		5・19	12・26	4・18	9・23	2・16
大和 見野 東畦野 東畦野山手 長尾町	月・木曜日		6・20	10・24	3・17	13・27	11・25
西畦野 下財町 一庫 国崎 黒川 美山台 丸山台 山原 緑が丘 山下町 笹部	火・金曜日		9・23	2・16	12・26	4・18	5・19

◆収集家庭ごみの量（3月分）・・・1人が1日に出したごみの量525g（前年同月比2g増）  
 詳しくは美化推進課（ごみ減量業務）☎(759) 4240へ



## 農業塾

あなたも農業体験してみませんか  
 「農業を知って」をテーマに、畑での農作業や栽培体験、農業に関する基礎的な話や作業を。

とき=6月25日(水)~27年2月までの8回コース▷ところ=市内の農地など▷費用=2,000円▷定員=20人▷申込み=ハガキに住所、氏名、年齢、電話番号を書き、6月13日(金)（消印有効）までに産業振興課へ。定員超過の場合は抽選▷問合せ=同課☎(740) 1164へ

【おはなしの会】「川西おはなしの会ひばり」が「かにかにこそこそ」や「こすすめめぼうけん」など、日本や世界のお話などを。幼児向けの絵本も。当日会場へ。  
 とき=6月7日(土)午前10時半~正午▷対象=5歳以上▷費用=200円（団体割引の入館料のみ、中学生以下無料）

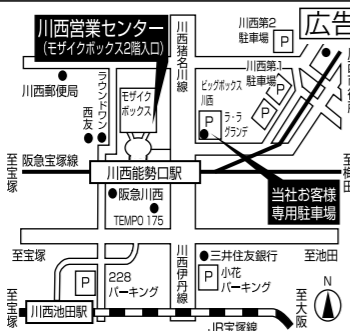
【クラフトデッサン教室】  
 とき=6月20日(金)・21日(土)午前10時~正午▷対象=10歳以上▷講師=経験者2日間とも参加可能な人▷講師=洋画家の塚本龍さん▷費用=両日1000円▷定員=10人▷申込み=往復ハガキ（1人1枚）に講座名、住所、氏名、電話番号を書き、6月7日(土)（消印有効）までに〒666-0107・下財町4-1-1の同郷士館☎(794) 3354

館へ。定員超過の場合は抽選へ。  
 【四季咲きのミニバラを使った寄せ植えづくり】園芸家の細川千笑さんを講師に、ミニバラを引き立てる飾り方と管理方法を。  
 とき=6月10日(火)午前10時~正午▷費用=1300円▷定員=先着20人▷申込み=6月1日(日)午前10時から7日(土)午後4時半までに電話で同館へ

【観葉植物の管理講習会】  
 とき=6月13日(金)午後2時~4時▷ところ=（株）花宇▽費用=300円（会員無料）▷定員=先着20人▷申込み=6月2日(月)から緑化協会☎(759) 0805へ

【人権啓発サポーター会が総会センターで】  
 とき=6月19日(木)・浜田寿美男さんが「子どもの成長とおとなの理解」、25日(水)・山口修喜さんが「子ども（少年）の性被害と実際の支援」、7月1日(火)・山川加奈子さんが「ネット社会と子どもたち」をテーマに。時間はいつでも午前10時~正午▷問合せ=人権推進課☎(740) 3300へ

**不動産売却 物件募集中**  
 住友不動産販売株式会社  
 モザイクBOX 2階入り口  
 0120-180-681



**あなたの「ごまった」に応える 専門家集団 ザ・解決!**  
 弁護士・税理士・行政書士・土地家屋調査士・社会保険労務士・司法書士  
 併設、会社設立、不動産問題、破産・債務整理、離婚・事故、等々  
 ●プロの緊密な提携で、様々な法的問題をスムーズにサポート。  
 ●合理的な費用。●万一のトラブルまで含めてトータルにケア。  
 ザ・解決! 事務局 ☎0120-075-030  
 川西市中央町8番9号 アメニティ川西503号 税理士法人 阪神税務総合事務所内

**セミナー**  
**ユースアドバイザー養成講習会**  
 (一社) office ドーナツトーク代表の田中俊英さんが「ニート・ひきこもりなどの家族支援の在り方」について。  
 とき=6月24日(火)午後2時~4時▷ところ=市役所7階会議室▷定員=50人▷申込み=市役所2階のことも・若者政策課と各公民館に備え付けの申込用紙に必要事項を書き、6月20日(金)（必着）までに同課へ（電話、ファクスも可）▷問合せ=同課☎(740) 1246, FAX(740) 1339へ

**ダリヤ栽培教室 in 黒川**  
 栽培から球根の掘り上げ保管まで。  
 とき=6月下旬~11月下旬の火曜日午前9時半~正午（原則）の10回コース（雨天順延）▷ところ=黒川ダリヤ園▷対象=同園まで往復可能な人▷定員=6人▷申込み=ハガキに住所、氏名、年齢、電話番号と「ダリヤ栽培教室」と書き、6月2日(月)から9日(月)（消印有効）までに公園緑地課へ。定員超過の場合は抽選▷問合せ=同課☎(740) 1185へ

**歌謡曲を。**  
 とき=6月13・20・27日の金曜日午前10時~正午▷ところ=総合センター▷定員=先着40人▷申込み=6月5日(木)午前10時から電話で同センター☎(758) 8398へ

**オープンセミナー**  
**野菜と果物の魅力**  
 野菜や果物の機能紹介やお菓子の作り方の講習、試食を。  
 とき=6月28日(土)午後1時半~4時▷ところ=東洋食品研究所▷定員=100人▷申込み=ハガキ（1人1枚）に住所、氏名、電話番号を書き、6月15日(日)（消印有効）までに〒666-0026・南花屋敷4丁目23-2の同研究所へ。定員超過の場合は抽選▷問合せ=同研究所☎(740) 3300へ

事業指定番号 2754-1  
**受講生募集!! 介護職員初任者研修** (ホームヘルパー2級) ※2013年度よりホームヘルパー2級は、介護職員初任者研修に名称変更しました。  
 今こそ資格取得のチャンスです!  
 国民の4人に1人が高齢者という時代を迎え、介護職のニーズはますます高まります。不況に強く、将来性の高い介護職員初任者研修(旧ホームヘルパー2級)の修了にあなたもチャレンジしませんか?  
**教育訓練給付制度指定講座**  
 受講料の最大20%の給付があります(給付には条件があります)  
 期間 2014年6月19日(木)~9月25日(木)  
 場所 川西市商工会館(能勢電鉄「絹延橋」駅から徒歩5分)  
 費用 69,000円(税込)  
 申込方法 詳細は下記まで、お気軽にお問い合わせ下さい。  
 お問い合わせ先 プラスワンケアサポート(株) 訪問介護員養成研修室 ☎072-758-1500 担当/谷(定休:土日祝)  
 〒666-0016 川西市中央町7-18 ララグランデ7階

スポーツ

青少年全国大会など  
出場奨励金

全国以上の大会に出場する満18歳以下の青少年を対象に奨励金を支給しています。支給内容や方法などについて、詳しくは文化・観光・スポーツ課 ☎(740) 1245へ。

市長杯6人制  
バレーボール大会

市バレーボール協会が総合体育館で。

とき 6月29日(日)午前8時から▽対象 中学生以上の市内在住・在勤者▽費用 1チーム2500円▽申込み ハガキにチーム名、男女別、代表者の住所、氏名、電話番号を書き、6月17日(火)（必着）までに〒666-0122・東多田1丁目20-13の小川弥栄子さんへ。6月24日(火)午後6時から総合体育館研修室で抽選。費用持参▽問合せ 同協会の小川さん ☎080(1501)9228へ

市オープン卓球大会

市卓球協会が総合体育館で。とき 7月13日(日)午前8時

開場▽対象 高校生以上(小・中学生は事前に電話で確認を)▽種目 ①シングルス、男女共A、Dの4クラス(午前) ②ダブルス、男女共A、Dの4クラス(午後)▽費用 ①シングルス1人600円、ダブルス1組1000円(今年初めて参加の場合は別に1人500円)▽申込み ハガキに住所、氏名、電話番号、クラス別を書き、6月27日(金)（必着）までに〒666-0129・緑台3丁目2-6河島絢子さんへ▽問合せ 同協会の河島さん ☎(793) 2720へ

バドミントン教室

市バドミントン協会が総合体育館で。とき 毎月曜日午前9時

11時(原則)▽費用 8500円(10回コース分、保険料別)▽申込み ハガキに住所、氏名、年齢、経験の有無を書き、〒666-0142・清和台東1丁目4-21の的場幸枝さんへ▽問合せ 同協会の的場さん ☎(798) 1040へ

夏期ジュニア水泳教室

市水泳協会が市民温水プールで。とき 7月15日(火)・22日(火)・29日(火)午後2時～3時半▽定員 20人▽申込み 6月12日(木)午前9時から(電話可)



公民館

黒川公民館

【源氏ボタルの一生】NPO法人「野生生物を調査研究する会」の飯島昌さんを講師に、ボタルの乱舞の観賞など。とき 6月14日(土)午後7時～9時▽ところ 黒川公民館とその周辺▽定員 先着30人(小学生以下は保護者同伴)▽申込み 6月2日(月)午前10時から(電話可)

【ちまたじく】教室

とき 6月17日(火)午前9時半～正午▽講師 黒川生活研究グループの皆さん▽費用 1300円▽定員 先着15人▽申込み 6月9日(月)午前10時から(電話可)

東谷公民館

【福祉セミナー】東谷地区福祉委員会と共催で、市立川西病院事業管理者ほか「健康に暮らすために」をテーマに。とき 6月27日(金)、7月4日(金)午後1時半～3時▽定員 先着40人▽申込み 6月6日(金)午前10時から(電話可)

【多田公民館】

【地域防災講座】多田小学校区自主防災会と共催で、神戸気象台職員ほか「防災気象情報に関心を持つ」というテーマに。とき 7月9日(水)午後1時半～3時▽定員 先着50人▽申込み 6月23日(月)午前10時から(電話可)

【川西南公民館】

【ひと・まち・くらし】人生これから塾③ 講師の旭堂南海さんが「黒田官兵衛と荒木村重」をテーマに講演を。とき 6月25日(水)午後1時半～3時▽定員 先着80人▽申込み 6月4日(水)午前10時から(電話可)

【高年齢者健康促進講座】

スポーツクラブインストラクターの天野慎也さんが、ポータルやチューブで筋力強化の運動を。とき 6月23日(月)午後1時半～3時▽ところ 久代老人

【福祉センター】▽定員 先着30人▽申込み 6月9日(月)午前10時から(電話可)

【オリジナルTシャツ作り】

とき 6月26日(木)午前10時～11時▽対象 幼児と保護者▽講師 トレクリエーションインストラクターの山上和美さんと佐道恵子さん▽定員 先着25組▽申込み 6月12日(木)午前10時から(電話可)▽その他 Tシャツを持参

【音楽講座】

「ソプラノデュオ」が、夏に歌って楽しむコンサート。とき 7月10日(木)午後1時半～3時▽定員 先着50人▽申込み 6月12日(木)午前10時から(電話可)

【文化史講座】

神戸大学大学院教授の萩原守さんが「シベリア鉄道の歴史」をテーマに。とき 7月1日(火)・8日(火)・15日(火)午後1時半～3時▽定員 先着40人▽申込み 6月3日(火)午前10時から(電話可)

【リサイクルバザー】

登録グループ「ルピナスの会」が次の通り。とき 6月29日(日)正午～午後2時▽問合せ 同会の宮坂さん ☎(758) 5084へ

【古典文学教養講座】

神戸大学名誉教授の池上洵一さんが「宇治拾遺物語」をテーマに。とき 7月15日(火)・22日(火)・29日(火)午後2時～3時半▽定員 先着80人▽申込み 6月17日(火)午前9時から(電話可)

【茶道教室】

けやき坂小学校校区コミュニティ推進協議会と共催で、茶道裏千家の大森宗延さんが茶道の基本を。とき 7月8・22日、8月26日、9月9・30日の火曜日午後1時半～3時半▽費用 3000円▽定員 10人▽申込み 6月24日(火)午前10時受け付け。定員超過の場合は抽選。費用持参

【出雲神話の謎に迫る】

関西外国語大学教授の佐古和枝さんを講師に、「古事記」「日本書紀」の神話に登場する「出雲の神々」の謎について。とき 6月26日(木)午後1時半～3時▽定員 先着80人▽申込み 6月5日(木)午前9時から(電話可)

【音楽教養講座】

毎日新聞客員編集委員の八木亜夫さんを講師に、遠藤実作曲の「高校三年生」など昭和歌謡曲の鑑賞と解説を。とき 7月10日(木)・24日(木)午後2時～4時▽定員 先着80人▽申込み 6月12日(木)午前9時から(電話可)

【健康講座】

「みつちり☆ハツラツ☆ラジオ体操」とき 6月25日(水)、7月9日(水)午前10時～11時半▽講師 市健康体操協会指導員の小川正子さんと高橋由美子さん▽定員 先着20人▽申込み 6月12日(木)午前9時から(電話可)

パソコン講座

内容=Aは「パソコン入門」(基本操作ほか)、Bは「ワード2010で文書作成」、Cは「エクセル2010でデータ活用」▷対象=B、Cコースは文字入力のできる人▷費用=受講料3,000円と市販テキスト代(実費)▷定員=各10人▷申込み=往復ハガキ(1人1枚)に公民館名、コース、住所、氏名、電話・ファクス番号を書き、6月10日(火)（必着）までに各館へ。定員超過の場合は市民を優先に抽選

中央公民館 〒666-0003丸の内町5-1 ☎(758)0103

コース	日	程	曜日	時間
A	7月30日、8月6日	20:20~27日	水	13:30~16:30
B	7月31日、8月7日	21:28日	木	9:30~12:30
C	7月31日、8月7日	21:28日	木	13:30~16:30

多田公民館 〒666-0126多田院1-5-1 ☎(793)0011

コース	日	程	曜日	時間
A	6月27日、7月4日	11:18日	金	9:30~12:30
B	7月28日、8月4日	11:18日	月	9:30~12:30
C	7月28日、8月4日	11:18日	月	13:30~16:30

**いま、備えよう**  
もしあなたのご家族に、「葬儀」が起きたら…

冠婚葬祭 ベルコ  
お問い合わせは…  
川西支部代理店  
川西市多田桜木1-9-22  
☎072-793-0180  
26-4-2307

川西市が投資している  
上下水道局指定の  
第3セクター会社です

川西市の水のトラブルは  
24時間受付!!

株式会社川西水道サービス  
http://www.kawanishi-ws.jp  
川西市海山町17番8号  
☎072-757-2001

# 健康カレンダー

## 6月

保健センター ☎(758) 4721 (\*色のついている検・健診は、1年度に1回の受診となります)

項目	対象	日	受付時間	内容
半日人間ドック	18歳以上	月・火曜日	9:00~9:30	14日前までに予約を。市内33,000円、市外37,000円
一般健康診査◆1 健康保険証持参	18~39歳	火・金曜日 12:45~14:20		問診、診察、身体計測、血液検査、尿検査。一般健康診査は1,000円、特定健康診査は医療保険者が定める負担額。(予約制)
特定健康診査 受診券、健康保険証、介護保険証(65歳以上のみ)持参	40(*)~74歳			*特定健康診査の貧血・心電図・眼底検査は、医師の指示などにより実施
後期高齢者健康診査 後期高齢者被保険者証、介護保険証持参	75歳以上など			*第1・3・5火曜日は無料歯科検診・相談あり。
後期高齢者健康診査 後期高齢者被保険者証、介護保険証持参	75歳以上など			*特定健康診査は受診券(医療保険者が発行)が届いてから予約を
肝炎ウイルス検診◆1	40歳以上の未受診者が40歳以上のハイリスク者など	特定健診の眼底検査は金曜日のみ実施		血液検査など。予約制。1,000円。原則、特定・後期高齢者健康診査とセットで実施
前立腺がん検診◆2	50歳以上の男性			胸部X線撮影など。予約制
肺がん検診◆1・2	40歳以上			胸部X線撮影。予約制。1,000円
結核検診	65歳以上			胸部X線撮影など。予約制
胃がん検診◆1・2	35歳以上	金曜日	9:00~10:00	胃部X線撮影。予約制。1,000円
大腸がん検診◆1・2	40歳以上	月~金曜日	9:00~17:30	直接センターへ。500円
子宮頸がん検診◆1・2	20歳以上の女性	水曜日	13:30~14:30	細胞診など。予約制。1,000円
骨粗しょう症検診	40歳以上の女性	水曜日	12:45~14:30	X線(デキサ法)検査、栄養相談。予約制。1,000円
乳がん検診◆1	40歳以上の女性	5・19日 26日	9:00, 9:30, 13:00, 13:30, 14:00 13:00, 13:30, 14:00	視触診、乳房X線検査。予約制(隔年度受診)。1,500円

\*来月以降の乳がん検診の日程は、保健センターへ問い合わせください(乳がん検診は隔年度受診のため、25年4月1日から26年3月31日までに受診した人は対象となります)  
\*「半日人間ドック」は、40歳以上の市国民健康保険加入市民、県後期高齢者医療制度加入市民には、料金の一部助成制度があります。予約時に助成の手続きを確認してください  
◆1=世帯全員が市民税非課税の人、生活保護世帯、70歳以上の人は無料になります。予約時に申し出を  
◆2=満40歳以上の市国民健康保険加入市民は、無料になります(前立腺がん検診は50~74歳)。健康保険証を持参

項目	対象	日	受付時間	内容
健康相談会	保健センターの後期高齢者健康診査を受けた人	5・13・25日 17日	10:00 13:30・14:30	予約制。健診結果に基づき生活習慣を振り返り、生活習慣病予防のために保健師・管理栄養士などが改善支援

予防歯科センター ☎(759) 3171

項目	対象	日	受付時間	内容
市民歯科検診	希望者	19日	14:00~14:30	むし歯や歯肉の検診。予約制
歯科相談	希望者	12日	13:30~14:30	予約制

救急・休日診療(いずれも応急診療のみ)

施設名	診療科目	受付時間
応急診療所 ☎(759)8711	内科	日曜・祝日・年末年始(12/30~1/3) 10:00~11:30、13:00~16:30
ふれあい歯科診療所 ☎(758)7388(ふれあいプラザ1階)	歯科	日曜・祝日・年末年始(12/30~1/3) 10:00~12:30
尼崎医療センター ☎06(6436)8701(尼崎市水堂町3丁目15-20(阪急武庫之荘駅南約700m))	眼科・耳鼻咽喉科	日曜・祝日 9:00~16:00 年末年始(12/29~1/3) 9:00~翌朝5:30 土曜 18:00~20:30(耳鼻咽喉科のみ)

市立川西病院 ☎(794) 2321

項目	内容	オプション
人間ドック 毎週月・水・金曜日	一般健診コース 43,200円	(1) レディース検診 ①婦人科検診(内診、細胞診、I- $\alpha$ ) 4,320円②乳がん検診(乳房触診、マモグラフィー) 5,400円③総合レディース検診8,640円 (2) 肺がん精密検診(胸部CT) 12,960円(一般健診コース) (3) 脳精密検診(脳ドック) 30,240円(一般健診コース) 24,840円(生活習慣病コース) (4) 胃がん予防検診5,400円 (5) 骨密度測定2,160円
※いずれも予約は1か月前までに同病院へ	生活習慣病コース 70,200円	

県伊丹健康福祉事務所(各相談窓口の電話へ予約を)

項目	対象	日	受付時間	内容
こころのケア相談 ☎(785)7874	希望者	23日	13:30~15:30	精神科医師による心の相談
エイズなど相談・検査 ☎(785)2371	希望者	11・25日	9:00~9:45	エイズ・肝炎(B型・C型)検査
専門栄養相談 ☎(785)7861	希望者	23日	13:30~15:30	難病・特殊疾病などの食事相談
アルコール相談 ☎(785)7874	希望者	12日	13:30~15:30	精神保健福祉士による相談

## 歯を大切に



皆さんは食事をすると口の中が酸性になることをご存知でしょうか。酸性になると、歯からミネラル分が溶けだす「脱灰」と呼ばれる現象が起こり、歯が無防備になって、むし歯になるリスクが高まります。

食後、時間が経つにつれて、唾液の働きにより徐々に酸性から中性に戻っていき、「脱灰」された歯は修復(再石灰化)されていきます。このように食事のたびに「脱灰」と「再石灰化」を繰り返しています。

ここで考えていただきたいのが、おやつなどの間食です。食事と食事の間に、何度もおやつを食べたり、ジュースやアメ

### 規則正しい食生活でむし歯の予防を

などをだらだらと食べていると、お口の中はずっと酸性になったままで、むし歯になりやすい状態が続いてしまいます。エナメル質の薄い乳歯や、生えたばかりで歯の質がしっかりしていない子どもの永久歯はなおさらです。

むし歯にならないためには、1日のうちで口の中が酸性の状態になっている時間をできるだけ短くし、食事の後は歯をみがき、リスクを下げるのが重要です。むし歯の予防には「歯みがき」「定期検診」「フッ素塗布」のほか、最近では「キシリトールガム」などいろいろありますが、まずは決められた時間に食事やおやつを食べ、その後しっかり歯をみがく規則正しい食生活を送ることが、一番身近で効果的な方法なのです。(市歯科医師会)

健康大学 健康やかに生きる  
市医師会と共催で保健センターで、7月3日からの毎木曜日午後1時半~4時の12回コースで講演を。定員は先着120人。申し込みは6月2日(月)から同医師会 ☎(759) 6950から市内の各病・院へ。

【がんフーボンの配布】がんの早期発見と健康の保持および増進を目的に、子宮頸がん検診および乳がん検診、大腸がん検診の検診手帳と検診費用が無料となるクーポン券を対象者へ6月中旬に送ります。対象は子宮頸がん検診が20歳、乳がん検診が40歳、大腸がん検診が40・45・50歳。

【6月の献血日】  
1日(日)午前10時~正午・午後1時~4時  
2日(月)午前10時~午後1時  
3日(火)午前10時~午後1時  
4日(水)午前10時~午後1時  
5日(木)午前10時~午後1時  
6日(金)午前10時~午後1時  
7日(土)午前10時~午後1時  
8日(日)午前10時~午後1時  
9日(月)午前10時~午後1時  
10日(火)午前10時~午後1時  
11日(水)午前10時~午後1時  
12日(木)午前10時~午後1時

【精神保健講座】  
「ほっとほほえみ」が「うつ病」およびストレスとその対処法  
とき 6月4日(水)、7月2日(水)午後1時半~3時  
場所 総合センター

【要約筆記ボランティア講習会】  
とき 6月27日~7月25日の毎金曜日午後1時~3時半の5回コース▽講師要約筆記サークル「川西サマリー」▽定員先着15人▽申込み6月2日(月)~20日(金)まで

健康づくりや食育推進、ボランティア活動などについての講義、調理実習などを。とき 27年2月までの8回コース(7月8日(火)午前10時半~午後0時半に開講式)▽ところ 川西市、伊丹市、猪名川町など▽対象 公衆栄養活動に協力する意欲がある管理栄養士・栄養士▽費用 実習などの実費▽定員 先着20人▽申込み 6月30日(月)までに電話で伊丹健康福祉事務所担当課 ☎(785) 7861へ

【生活習慣病予防教室】  
とき 内容 6月23日(月)「糖尿病」、30日(月)「骨粗しょう症」をテーマに、簡単な各病態の説明や参考献立の試食など。いずれも午後1時20分~3時半▽定員 先着20人▽申込み 同センターへ

【健康運動体験教室】  
基礎代謝の維持・向上の軽運動と話し(医師から運動を許可されている人。当日の体調により見学してもらう場合も)。とき 6月19日(木)午後1時20分~3時半▽定員 先着20人▽申込み 同センターへ

【家族のための相談】  
精神障がい者相談員による相談(要予約)。とき 6月8日(日)午後1時~3時▽ところ ふれあいわかば▽問合せ むぎのめ家族会 ☎(755) 3306へ

【ボランティア活動センター】  
いずれもふれあいプラザで。申し込みは同センターへ。【ボランティア1日体験教室】要約筆記の体験を。とき 6月21日(土)午後1時半~3時半▽講師 要約筆記サークル「川西サマリー」▽定員 先着15人▽申込み 6月2日(月)~20日(金)まで

## 健康

地域活動栄養士会 入会講座  
健康づくりや食育推進、ボランティア活動などについての講義、調理実習などを。とき 27年2月までの8回コース(7月8日(火)午前10時半~午後0時半に開講式)▽ところ 川西市、伊丹市、猪名川町など▽対象 公衆栄養活動に協力する意欲がある管理栄養士・栄養士▽費用 実習などの実費▽定員 先着20人▽申込み 6月30日(月)までに電話で伊丹健康福祉事務所担当課 ☎(785) 7861へ

【加齢黄斑変性症のお話】  
▽耳鼻科 嚙下障害はどんな病気? どうすればいい?  
▽整形外科 骨を若返らせよう  
▽泌尿器科 肉眼的血尿にご注意!  
▽皮膚科 尋常性乾癬の診断と治療について  
▽婦人科 健康やかなウーマンライフのために  
▽心療内科 心の病  
▽歯科 歯の治療あれこれ  
▽がん講演 胆石・胆道癌治療の最新線  
▽女性のがん  
▽その他 健診の結果や検診の結果をどう生かすか

【認知症サポーター養成講座】  
とき 7月10日(木)・24日(木)、8月6日(水)・20日(水)午後2時~3時半の4回コース▽ところ ふれあいプラザ4階▽費用 103円▽定員 先着70人▽申込み 電話かファクスで中央地域包括支援センター ☎(755) 7581、FAX(756) 6680へ

【ボランティア活動センター】  
いずれもふれあいプラザで。申し込みは同センターへ。【ボランティア1日体験教室】要約筆記の体験を。とき 6月21日(土)午後1時半~3時半▽講師 要約筆記サークル「川西サマリー」▽定員 先着15人▽申込み 6月2日(月)~20日(金)まで

# 6月 June 相談の案内

相談名	予約・問合せ	内容	日・曜日	時間	会場	相談員
特設行政相談		国への意見・要望など。当日会場へ	2日(月) 19日(木)	午後2時—4時 午前10時—正午	東谷公民館 同課市民相談室	行政 相談委員
法律相談		先着11人。各相談日の前週の月曜日午前9時から予約を	4・11・18・ 25日(水曜日)	午後1時半—4時半	同課市民相談室	弁護士
家事相談		先着4人。当日午前9時から予約を	12日(木)・ 26日(木)	午後1時—4時	同課市民相談室	元家裁 調停委員
税の相談	生活相談課 ☎(740) 1333	先着6人。当日午前9時から予約を	19日(木)	午後1時—4時	同課市民相談室	税理士
行政書士相談		契約書・遺言書の書き方など。先着6人。当日午前9時から予約を	10日(火)	午後1時—4時	同課市民相談室	行政書士
土地境界・ 測量相談		不動産の測量・表示登記など。先着4人。当日午前9時から予約を	17日(火)	午後1時—4時	同課市民相談室	土地家屋 調査士
司法書士 法律相談		登記・多重債務・少額訴訟など。先着4人。当日午前9時から予約を	24日(火)	午後1時—4時	同課市民相談室	司法書士
消費生活・ 多重債務相談	消費生活センター ☎(740) 1167	電話・来所相談	月～金曜日	午前9時—正午 午後0時45分—4時	同センター	消費生活 相談員
年金相談	医療助成・年金課 ☎(740) 1171	国民年金加入・免除・相談など 尼崎年金事務所による出張相談	月～金曜日 25日(水)	午前9時—午後5時 午前10時—午後2時半	同課 Pステージ (パルティ K2北ハイツ1階)	社会保険 労務士 同事務所 職員
特設人権相談	人権推進課 ☎(740) 1150	日常生活での人権侵害など。予約を	20日(金)	午後1時—4時	同課相談室	人権擁護 委員
女性のための相談	男女共同参画センター ☎(759) 1856	面接と電話相談。予約を。1回50分 電話相談のみ。☎(759) 1857へ	火～木曜日 月・金曜日	正午—午後3時 午前10時—正午	パレットかわにし	専門相談 員ほか
心配ごと相談	社会福祉協議会 ☎(759) 5200	生活上や家庭内の困りごと、福祉全般の相談	月曜日 木曜日	午後1時半—4時	健康福祉部相談室 ☎(740) 1328 ふれあいプラザ3階相談室 ☎(759) 8611	民生委員 児童委員
成年後見制度相談	成年後見支援センター ☎(764) 6110	成年後見制度に関する相談。13日(金)までに予約を	18日(水)	午後1時—4時	ふれあいプラザ3階相談室	司法書士
介護サービス相談	長寿・介護保険課 ☎(740) 1148	介護サービスの悩みごとなど。電話相談も可	10・24日(火)	午後1時半—4時	ふれあいプラザ3階相談室 ☎(759) 8611	市民 相談員
心の相談	障害福祉課 ☎(740) 1178	専門医による相談。先着3人。予約を	7月1日(火)	午後2時—3時半 受け付け	市医師会医療会館	医師ほか
知的障がい児(者)の ための相談		知的障がい者相談員による相談	12日(木)	午前10時—正午	健康福祉部相談室	知的障がい 者相談員
ピア カウンセリング	障がい児(者) 地域生活・就業 支援センター☎(758) 6228	身体・知的・精神障がい者当事者・障がい児の保護者相談。予約を	13日(金)・16日(月)～20日(金) 13日は午後、そのほかは午前		ふれあいプラザ3階相談室	ピアカウ ンセラー
子育ての悩み相談	牧の台子育て学習セン ター☎(794) 7065	電話・来所相談	月～金曜日(金 曜日は午前のみ)	午前9時半—正午 午後0時半—3時	同センター	子育て支 援相談員
認知症老人 電話医療相談	市医師会事務局 ☎(759) 6950	相談内容を聞き取り、改めて専門医から助言。電話相談のみ	月～金曜日	午前10時—正午		専門医 ほか
教育相談	教育情報センター ☎(757) 8080	子どもの性格・行動・心身の健康・不登校など。予約を	月～金曜日	午前9時—午後5時	同センター	臨床心理 士ほか
子ども悩みの 電話相談	教育情報センター ☎(758) 7830	子どものための悩み電話相談	月～金曜日	午前9時—午後5時	同センター	臨床心理 士ほか
子どもの人権相談	子どもの人権オンブズパー ソン☎0120(197) 505	いじめや体罰など人権侵害への相談と調整。電話・来所相談	月～金曜日	午前10時—午後6時	市役所3階相談室	調査相談 専門員
子どもの育児・ 発達相談	川西さくら園 ☎(755) 1772	電話相談も可。来園相談は予約を	月～金曜日	午前9時—午後5時	同園	同園職員・ 心理相談員
キャリア・ カウンセリング	産業振興課 ☎(740) 1162	履歴書の書き方や面接の受け方、適職診断など。1回50分。予約を	月曜日	午後1時—5時	パレットかわにし	キャリアカ ウンセラー
労働相談		解雇・労働災害・雇用保険・職場いじめなどの相談。1回20分。予約を	11・25日(水)	午前9時半—11時半	パレットかわにし	社会保険 労務士
職業相談	川西しごと・サポートセン ター☎(757) 6380	求職の相談および紹介	月～金曜日	午前9時—午後5時	同センター	同センタ ー職員
若者キャリア サポート	若者キャリアサポート川西 ☎(764) 6823	39歳までの人に対し、就職に向けた相談や労働に関する相談。予約を	月～金曜日(内容に より曜日指定あり)	午前9時—午後5時	パレットかわにし	キャリアカ ウンセラーほか
農地相談	農業委員会事務局 ☎(740) 1253	農地に関する相談。予約を	20日(金)	午前10時—正午	同事務局執務室	同事務局 職員
市民活動・NPO サポート相談	市民活動センター ☎(759) 1826	グループ活動やNPOなどについて のさまざまな相談。予約を	火曜日	午後1時—5時	パレットかわにし	同センタ ー職員

## 中央図書館 ☎(75)2424

**休館日のお知らせ**  
休館日は毎週火曜日です。  
また6月30日(月)は館内整理日のため休館します。  
**ビデオ映写会**  
6月8日(日)「四大文明イン  
ダス」(59分)、15日(日)「カル  
メン」(99分)。いずれも午後  
2時から。

## 図書展示

「男女共同参画 おたがいの力を引き出す社会」をテーマに、男女共同参画に関する図書を紹介します。  
**赤ちゃんを迎えるための絵本選**  
同館職員による絵本の紹介や、保健師による「赤ちゃんの発達と事故防止のために」の話、マタニティミニコンサートを。当日会場へ。

## ときき6月18日(水)午前10時

半—正午▽対象は妊婦と配偶者、生後6カ月以内の赤ちゃんと両親、祖父母など  
**初夏の朗読サロン**  
6月20日(金)午後1時半から、登録グループ朗読同好会「草笛」による小説、随筆、今昔物語などの朗読を。当日会場へ。詳しくは同グループの笹川さん☎0797(84)7914へ。

## 6月 ▶ 幼児・児童向け 読み聞かせや語りなど



- 【北陵公民館☎(794) 9090】11日(水)午前10時半から乳幼児以下。25日(水)午後2時から幼児以上小学生以下
- 【東谷公民館☎(794) 0004】4日(水)・18日(水)午後2時40分—4時
- 【緑台公民館☎(792) 4951】11日(水)午前11時—11時半乳幼児以下。25日(水)午後2時半—3時半乳幼児から児童
- 【清和台公民館☎(798) 1280】毎水曜日午後2時半—3時半
- 【けやき坂公民館☎(798) 0770】11日(水)午後3時から幼児、午後3時45分から小

- 学生
- 【多田公民館☎(793) 0011】4日(水)午後2時半—4時
- 【明峰公民館☎(759) 6901】4日(水)午後3時—4時
- 【中央公民館☎(758) 0103】6日(金)午前11時からと午後3時半から読み聞かせ・工作。21日(土)午前10時からストーリーテリング
- 【男女共同参画センター☎(759) 1856】24日(火)午前10時半—11時
- 【中央図書館☎(755) 2424】7日(土)・14日(土)午前11時から2歳以下、午後2時半から小学生(読み聞かせ)。21日(土)午前11時から3歳以上就学前(読み聞かせ)、28日(土)午前11時から3歳以上就学前(読み聞かせ)、午後2時半から小学生(語り)
- 【川西児童館☎(758) 8398】毎火曜日午前11時—11時半
- 【久代児童センター☎(756) 1321】5日(木)・19日(木)午前10時半—11時15分

## いきいき 熟年

### ダイヤモンド婚と金婚夫婦の祝式

とき＝8月6日(水)午前11時から▷ところ＝アステ川西6階アステホール▷対象＝ダイヤモンド婚は昭和29年、金婚は39年に結婚し、市内在住で同居している夫婦▷定員＝100組▷申込み＝往復ハガキに住所、夫婦の氏名(ふりがな)、電話番号、婚姻年月日を、返信用に住所、氏名を書き、6月12日(消

印有効)までに長寿・介護保険課へ。定員超過の場合は抽選▷問合せ＝同課☎(740) 1174へ



### 老人福祉センター ＜60歳以上を対象に＞

- 一の鳥居☎(794) 0615
- 【健康体操】6月27日(金)午前10時—正午。予約を。
- 【高齢者に役立つ勉強会】6

月20日(金)午後1時—2時半。栄養士の田中君子さんを講師にバランスのとれた食事について。当日会場へ。

- 緑台☎(792) 6889
- 【健康体操】6月11日(水)午前10時—正午。先着25人。6月2日(月)から予約を。
- 【いきいき教室】心と体を元気にする体操中心の教室(初心者向き)を。6月25日(水)午前10時—11時。先着20人。予約を。
- 久代☎(756) 1321
- 【健康体操】6月17日(火)午後1時半—3時。

このコーナーは主に就学前の乳幼児と保護者が対象です

Smile de スマイルで  
はい！ポーズ



森脇 凜ちゃん 丸山台3(1歳11カ月)

大好きなお姉ちゃんと一緒に、ブランコやジャングルジムで遊ぶのがお気に入りなんだ。



植松 咲稀ちゃん 錦松台(2歳)

たくさんお友達がいるの。握手をすれば、すぐに仲良くなるのよ。

# 子育てカレンダー 6月

項目	対象	日	受付時間	内容
妊婦健康診査費助成事業	川西市に住み票がある妊婦	月～金曜日	9:00～12:00 12:45～17:30	妊婦健康診査にかかる項目14回まで合計70,000円(1回5,000円まで)を限度に助成
妊婦歯科検診	乳児(1歳程度まで)とその保護者	6月27日	9:30～10:30	身体計測、育児や栄養の相談、読み聞かせ。母子手帳、バスタオル持参
母親学級	妊娠5カ月以上の人(経産婦も可)	7月4・11・18日の3回コース	12:45～	赤ちゃんのお風呂の入れ方、妊婦体操、妊産婦の栄養と歯の話など。予約制。(託児無)
乳幼児健診	4カ月児 10カ月児 1歳6カ月児 3歳児	生後4カ月 25年7月生まれ 24年12月生まれ 23年5月生まれ	6月12・26日 6月4・18日 6月9・16日 6月10・24日	13:00～14:00 *対象児には事前に郵送で案内。案内が届かない場合は、問い合わせを

項目	対象	日	受付時間	内容
デンタルキッズ(つくしんぼクラブ)	就学前の乳幼児	6月5・19日	13:30～14:00	定期歯科検診、歯磨き指導。登録料500円(初回)、検診指導料1,500円。予約制
もぐもぐ離乳食教室	6～8カ月児(原則第1子)	6月20日	9:45～10:00	離乳食の指導と試食。予約制
2歳児のびのび教室	24年6月生まれ	6月11・25日	9:30～10:00	むし歯チェック、育児と栄養の相談など。予約制
4歳児歯科検診	22年6月生まれ	6月26日	13:30～14:30	歯科検診など。直接センターへ

施設名	診療科目など	受付時間
阪神北広域子ども急病センター 伊丹市昆陽池2丁目10	小児科 (770) 9988 電話相談 (770) 9981	平日…19:30～翌朝6:30 ▷日・祝日・年末年始(12/29～1/3) …8:30～翌朝6:30 平日…20:00～翌朝6:30▷土曜日…15:00～翌朝6:30 ▷日・祝日・年末年始(12/29～1/3) …9:00～翌朝6:30

子育て相談窓口	電話
子育て・家庭支援課	(740) 1179
県川西子ども家庭センター	(756) 6633
児童虐待防止24時間ホットライン	(759) 7799

**【親子料理教室】**  
「朝ごはんをつくろう」などの話と調理実習。  
とき 6月25日(水)午後2時15分～4時  
▽対象 3歳～5歳児と保護者▽費用 1人100円  
▽定員 11組 11名  
6月3日(火)から同センターへ

**【両親学級】**  
赤ちゃんのお風呂の入れ方など。  
とき 6月23日(月)午後1時4時  
▽対象 妊娠16週以降で初めて親になる夫婦▽定員 20組  
6月3日(火)から同センターへ

**【子育て相談窓口】**  
子育て・家庭支援課 (740) 1179  
県川西子ども家庭センター (756) 6633  
児童虐待防止24時間ホットライン (759) 7799

**久代児童センター**  
(756) 1321  
各申込日の午前9時半から電話で同センターへ。  
【マタニティ&産後ママ交流会】  
エコー写真や思い出写真のスクラップ、友達づくりなど。  
とき 7月9日(水)午後1時2時  
▽対象 妊娠中の人と産後4カ月頃までのママ(子ども同伴可)▽定員 10組  
6月10日(火)【工作教室】スケルトンうちわ  
とき 7月30日(水)午後2時3時  
▽対象 4歳～小学生(幼児は保護者同伴)▽定員 20組  
6月19日(木)



3歳の幼児と保護者▽定員 11組

## 乳幼児の一時預かり

保護者がパートなどで断続的に就労している場合や、疾病などで一時的に保育が必要な場合に利用できます(有料)。事前に申し込みが必要。詳しくは各園(所)へ。

保育園・認定こども園名	電話
ちきゅうっこ	(740) 5725
つくしんぼ	(794) 0602
川西共同	(757) 9525
川西共同(栄町分園)	(758) 3798
パステル	(757) 1888
畦野こどもの里	(794) 5359
かわにしひよし	(759) 0124
川西けやき坂	(799) 6117
多田こどもの森	(744) 0758
あおい宙川西	(767) 1510
エンゼルキッズ清和台	(799) 7000
エンゼルキッズ山下	(795) 2800
清和台めぐみ	(799) 0317

**【赤ちゃんがきた!】**  
初めて子育てをする母親を対象に、交流しながら赤ちゃんの成長を学ぶ講座を。設けの予約、医療機関での受診が必要。詳しくは同施設(758) 3788へ。

**【多胎児交流会】**  
多胎児を持つ親同士で情報交換などを。当日会場へ。  
とき 7月19日(土)午前10時11時半  
▽対象 11歳までの乳児と保護者▽費用 800円  
▽定員 15組  
6月19日(木)

**【親子料理教室】**  
「朝ごはんをつくろう」などの話と調理実習。  
とき 6月25日(水)午後2時15分  
▽対象 3歳～5歳児と保護者▽費用 1人100円  
▽定員 11組  
6月3日(火)から同センターへ

**【多胎児交流会】**  
多胎児を持つ親同士で情報交換などを。当日会場へ。  
とき 7月19日(土)午前10時11時半  
▽対象 11歳までの乳児と保護者▽費用 800円  
▽定員 15組  
6月19日(木)

**アップル子育て講座**  
パパもママも遊ぼう!  
子どもとのコミュニケーションなど、子育てを応援するヒントを。  
とき 6月28日(土)午前10時11時15分  
▽対象 1～2歳の幼児と保護者▽定員 15組  
6月28日(土)

**病後児保育事業を実施**  
川西共同保育園栄町分園内の病後児保育施設「おひさまルーム」で、6月2日(月)から病後児保育の回復期で、家庭や保育所などでの集団生活が困難な児童を一時的に預かります。  
対象は、満1歳から小学3年生までの保護者の就労などにより保育が必要な児童。申し込み 往復ハガキかファクスで親子の氏名、年齢、住所、電話番号を書き、6月20日(金)(必着)までに〒666-0024・久代2丁目12番666-759の川西共同保育園所へ(759) 7119へ。定員超過の場合は抽選▽問合せ 同保育園(759) 7119へ

## 予防接種の案内

問合せは保健センター ☎ (758) 4721 へ

いずれも予約が必要です。各病・医院の指定日に母子手帳を持参し、予防接種を受けてください。

**【BCG予防接種】**  
生後3カ月以上12カ月の前日(標準的接種は生後5～8カ月)までに1回

対象年齢	回数等
開始が生後2カ月～7カ月の前日まで	初回 27日以上、標準的には56日までの間隔で3回(初回2回目、3回目の接種は生後12カ月の前日までに完了) 追加 初回2回目、3回目の接種後7カ月以上、標準的には13カ月の間隔で1回
開始が生後7カ月～12カ月の前日まで	初回 27日以上、標準的には56日までの間隔で2回(初回2回目の接種は生後12カ月の前日までに完了) 追加 初回2回目の接種後7カ月以上、標準的には13カ月の間隔で1回
開始が生後12カ月～60カ月の前日まで	1回のみ

対象年齢	回数等
開始が生後2カ月～7カ月の前日まで	初回 27日以上の間隔で3回(生後24カ月の前日までに完了) ◆2回目の接種が生後12カ月を超えた場合、3回目は接種しない 追加 生後12カ月になった日以降(初回接種終了後60日以上)で1回
開始が生後7カ月～12カ月の前日まで	初回 標準的には生後12カ月までに、27日以上の間隔で2回(生後24カ月の前日までに完了) ◆2回目の接種が生後24カ月を超えた場合は接種しない 追加 生後12カ月になった日以降(初回接種終了後60日以上)で1回
開始が生後12カ月～24カ月の前日まで	60日以上の間隔をあけて2回
開始が生後24カ月～60カ月の前日まで	1回のみ

**【助産師といっしょにベビーマッサージ】**  
市助産師会がベビーマッサージと交流・相談の会を。  
とき 6月26日(木)午前10時半  
▽対象 1歳までの乳児と保護者▽費用 800円  
▽定員 15組  
6月26日(木)

# 人権啓発 生きる

よく生き合おう！③  
人間は、本当に平等ですか  
素直な疑問を大切に

ある小学校の「人権を考  
える集い」で、4年生のI  
さんが人権について意見発  
表をしました。内容は次の  
ようなものです。

「わたしは股関節脱臼で  
生まれました。そのため  
立ったり、歩いたりできま  
せんでした。ハイハイは速  
かったそうです。2歳半の  
とき手術をし、今では跳ん  
だり走ったりできます。で  
もあのとき手術ができず、  
手術が失敗していたら、今  
でも私は車いすに乗ってい  
ることでしょう。人間は、  
本当に平等ですか」

周りのおとなたちはびっ  
くりしていましたね。なぜ  
なら彼らは「すべての人間  
は、生まれながらにして自  
由であり、尊厳と権利につ  
いて平等である」という「世  
界人権宣言」第1条を頭か  
ら信じているからです。  
しかし、彼女は自らの体

験をもとにして「人間の平  
等とは何か」を問うたので  
す。

黒柳徹子さんに「赤い松  
葉杖」という文章がありま  
す。「小さいときから考えて  
きたこと」2004年 新  
潮文庫。同じ病気がかっ  
たのに、自分は治り、赤  
い松葉杖の子は治らなかつ  
た。「世の中には不公平！  
というものがある。そうい  
う事で人を悲しい思いにさ  
せてはいけない」と、5歳  
の黒柳さんは感じたとい  
うのです。

大上段から議論をしな  
い。素直な疑問から出発す  
る。「べきである・ねばなら  
ぬ」では肩が凝る。大切な  
のは柔らかい心ではないで  
しょうか。

(元岐阜大学教授 藤田  
敬二)

人権推進課  
☎(740) 1150

毎月第3金曜日は川西市の「人権ア  
ー」  
人権標語入賞作品「ともだちと  
いっしょにやると ちからわく」

## いちおし 川西病院

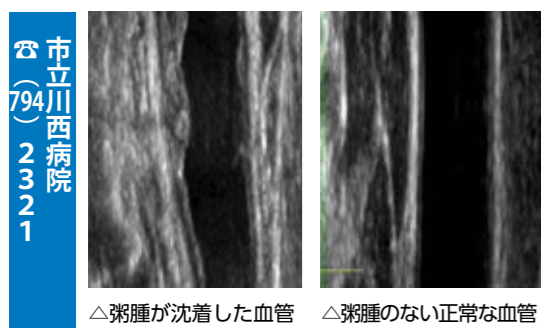
### 目で見る動脈硬化度 血管の中が分かる 頸部血管超音波検査

脳梗塞と頸部血管超音  
波検査には大きな関わり  
があります。脳は体を動か  
したり、見たり、聞いたり、  
話したり、考えたりなど、  
体のあらゆる機能をつかさ  
どる重要な臓器です。脳梗  
塞を起こすと死に至るか、  
一命を取り留めても、手足  
のマヒが起こったり、意識  
が無くなって倒れたり、ろ  
れつが回らなくなったりな  
どの症状が現れ、後遺症が  
残る可能性が少なくありま  
せん。

さらに、後遺症がひどく  
なることで発症する可能性  
がある「認知症」の問題も  
見逃しません。こうした後  
遺症は日常生活に大きく影  
響を及ぼします。

脳梗塞とは脳の血管が詰  
まることによって血流が滞  
る「虚血性脳卒中」です。  
また脳梗塞の一種に「アテ  
ローム血栓性脳梗塞」があ  
ります。

血管が厚く硬くなるほど  
脳梗塞のみならず心筋梗塞



△粥腫が沈着した血管 △粥腫のない正常な血管

などの虚血性心疾患が発症  
しやすいと考えられ、頸動  
脈は血管内に沈着する粥腫  
(アテローム)ができてやす  
い部位であることが分かっ  
ています。  
動脈硬化を評価する手段  
として、頸部血管超音波検  
査があり、超音波を使っ  
て負担なく、血管壁の状態  
や血液の流れ具合を調べま  
す。脳梗塞の予防のため  
にも、ぜひ、頸部血管超音波  
検査をお勧めします。詳  
しくは同病院へ。

市立川西病院  
☎(794) 2321

### 地域分権推進課☎(740) 1600

このコーナーでは…  
地域の夢と未来に向かって  
地域活動に関する情報を提供します

### 参画と協働の 芽

## 地域分権による 地域づくりを

### みんなのつながりを 育む場がコミュニティ

去る4月5・6日に清和台地区コミュニティ推進  
協議会の主催で、「さくら祭り」が開かれました。こ  
の催しは、地域の持つ資源を生かして住民同士の絆  
を深めようとするもので、満開の桜の下には、延べ  
1,500人を超す人が訪れました。

このような催しを開催するためには、地域の皆さ  
んの結集した力が必要になります。「自治会、PTA、  
子ども会、商店会それにボランティアなど、地域の  
皆さんが集い、アイデアを出し合い、役割分担して  
準備を進めてきました。開催までの準備は大変です  
が、子どもたちの喜ぶ顔を見たら疲れが吹っ飛びま

すよ」と、役員の一人は笑顔で言います。このよう  
な地域の皆さんのつながりを育む場が、まさに地域  
コミュニティといえるのではないのでしょうか。

市では、コミュニティ活動をさらに活性化するた  
めの仕組みとして、地域分権制度の創設をめざして  
います。地域分権による地域づくりを進めるため  
には、まずは人々が集い、情報共有する場が必要です。  
そこからいろいろな取  
り組みが展開され、よ  
り良い地域づくりが進  
みます。ぜひ、地域の  
取り組みに目を向けて  
みてください。



## 消費生活 センター だより

### 大手企業の名前をかたる 社債の「買え買え詐欺」

#### うまい話には耳をかさず きっぱりと断って!!

Q .「A社(地球環境関連事業)のパンフレットは届  
いていませんか」と大手B証券会社を名乗って電話  
があった。届いていると話すと「おめでとうございます。  
A社の社債は49人しか購入できません。欲しい  
人がたくさんいます。代わりに買っていただけたら  
当社が1.4倍で買い取らせていただきます」と言  
われた。ネットで調べるとA社は存在した。しば  
らくしてB証券会社から電話があり「社債の購入はA  
社に申し込んでほしい。買われた社債と現金の受け  
渡しはご自宅させていただきます」と言われた。  
念のため市内のB証券会社の支店に問い合わせたら

消費生活センター☎(740) 1167

問い合わせは…  
月～金曜日(祝日を除く)  
午前9時～正午・午後0時45分～4時

そんな話は知らないと言われた。だまされたのだろ  
うか。(50歳代女性)。

A .これは「買え買え詐欺」と呼ばれる勧誘の典  
型的な手口です。大手スーパーの建設債権や老人ホ  
ームの入居権、オリンピック関連企業への投資など、  
さまざまな名目でもうけ話を持ちかけます。契約を  
持ちかけるB社が実際に数倍の値段で買い取ったケ  
ースは1件もありません。また販売業者のA社につ  
いても営業実態は不明です。ほとんどのケースでA  
社、B社とも連絡が取れなくなります。一度お金を  
払ってしまうと取り戻すのは非常に困難です。うま  
い話には耳をかさず、きっぱりと断りましょう。

おとなも 子どもも  
**食と育つ**  
健康づくり室  
☎(758) 4721

ペンネーム: 小春日和さん  
**ダブルポテトスープ**  
熱量(1人分): 121kcal、塩分: 0.8g

**mamechishiki☆メモ**

ジャガイモは泥のついたまま風通  
しのよい冷暗所で保存を。水気があ  
ると腐敗しやすく、日光に当てると  
ソラニンという緑色の有害物質が作  
られ、味や品質が劣化するので新聞  
紙などにくるみます。5℃以下の冷  
暗所なら1カ月以上、夏場で1週間  
程度日持ちします。

材料(4人分)

- ジャガイモ……………240g
- 長ネギ……………1/2本
- ブロッコリー……………50g
- だし汁(またはコンソメスープ)……………250ml
- 白みそ……………大さじ2
- 豆乳……………150ml
- サラダ油……………小さじ1
- 薄口しょうゆ……………小さじ1

作り方

- ① ジャガイモは約40gを5mm角  
切り、長ネギ、ブロッコリーは  
粗みじん切りにする。
- ② 白みそに豆乳を少  
しずつ入れて溶かし  
ておく。
- ③ 鍋に油を入れて熱  
し、①を炒め、香り  
が立てば、だし汁を  
入れて煮る。
- ④ ジャガイモが柔らかくなれ  
ば、ジャガイモの残りを鍋に直  
接すりおろす。かき混ぜながら  
とろみがつけば、②を少しづつ  
加え、最後にしょうゆを加えて  
ひと煮したら出き上がり。

市政  
しようほう

求人・募集  
案内・催し

発表・鑑賞

セミナー  
ごみの日程表

スポーツ  
公民館

健康・福祉

相談の案内

中央図書館  
いきいき熟年

子育て応援  
コーナー

ぎゅっと  
アラ・カルト

まちの話



**約9千平方メートルの土地を寄贈**

4月15日、新聞西国際空港株式会社が市役所で

川西市南部地域整備実施計画のスタートを記念する会が開催され、南部地域のまちづくりに役立つことを願って、久代・東久代地区の土地が寄贈されました。



**満員の花水木コンサート**

4月29日、川西ライオンズクラブが郷土館の旧平安邸で

会場を埋め尽くす362人が訪れ、「妙見うさぎとその愉快な仲間たち」が熱演するステージに涙する人もいました。また、同クラブ結成55周年を記念し、郷土館入口の案内板が寄贈されました。



**「こどもの日」に交流会**

5月5日、市スポーツ少年団が赤穂海浜公園で

当日はあいにくの雨模様でしたが、川西ライオンズクラブの協力のもと、団員、指導者や保護者など533人が、潮干狩りを楽しんだり、海洋科学館などで自由時間を過ごし、交流を深めました。



**春風を感じながらのマス釣り大会**

4月27日、猪名川漁業協同組合が一庫大路次川で

今年で15回目となるこの大会。当日は家族連れや釣り好き105人が参加。マスを釣り上げるたびに大きな歓声。最後はみんなで川の清掃を行い、さわやかな気持ちで大会を終えました。



**金時まつりで恒例の餅まき**

5月5日、子どもの健康や安全などを祈願して満願寺で

金堂前で行われた恒例の「餅まき」、今年も雨のため餅を手渡して配ることに。観光プリンセスやきんたくんが配りはじめると、来場していた親子連れなどが手を伸ばしていました。



**落ち着いた対応、適切な救急救命を表彰**

5月1日、市消防本部で

表彰されたのは、(株)池田泉州銀行の元行員、笠原徹さんと同川西支店。来店中に卒倒し、心肺停止状態となった男性を心肺蘇生などで適切に救命したことによるものです。

原風景  
あの日、あの頃  
Saved Photos of Kawanishi City

vol. 05

鶯の森遊泳場  
能勢口駅前商店街

**賑わいを見せる鶯の森遊泳場**

能勢電気軌道(株)(現在の能勢電鉄(株))は、昭和25年当時、さまざまなレクリエーションを企画・運営していました。中でも猪名川の清流を利用して28年8月に開設された「鶯の森遊泳場」は、1日1万人の利用客を集め大盛況となりました。残念ながら34年伊勢湾台風により施設が流出し廃止されましたが、その面影は今でも鶯の森駅～猪名川橋梁付近から望め、ときに思いをはせることができます。



**商業施設の発展**

市制施行当時は、橋詰商店街、能勢口商店街、絹延橋商店街、見野・山下の商店街などの商店集中地区がありました。昭和31年9月に新町市場、33年には川西中央市場が開業し、その後、30年代後半に始まった第1期人口急増に伴い、川西SPセンター(久代)の開業を始めとして、小売市場が次々と開設、40年代半ばからの第2期人口急増とあわせて大規模スーパーが一挙に開店しました。

**市制施行60年へ**

川西のまちは、長い歴史を歩んできました。あの日、あの頃、どんな様子だったのか——その姿を少しだけひも解いてみました。詳しくは魅力創造課 ☎ (740) 1121 へ。

**みつなかホールの催し**

入場券は、みつなかホール、文化会館、ローソンほかで発売。問い合わせはみつなかホール ☎ (740) 1117 へ。

《市制施行60周年記念》

**マッキーのおしゃべりサロン**

みつなかオペラ「清教徒」のプレイベント



牧村邦彦さん(写真上)の気さくなおしゃべりでオペラの内容や作曲家のことなどを。アルトゥーロ役の藤田卓也さん(写真下)の歌も聴きどころです。



とき 8月14日(木)午後2時開演  
ところ みつなかホール文化サロン  
入場料 一般1,000円(当日1,200円)。全自由席。ローソンLコード(56361)

**「清教徒」全3幕**

ベッリーニ/歌劇「清教徒」原語上演・字幕付き  
ベルカント・オペラの最高傑作!  
みつなかオペラが満を持して取り上げる「清教徒」。ベッリーニ作品の中でも難曲にして代表作。流麗で美しく、気品ある楽想に満ちた作品。  
とき 9月20日(土)午後4時開演、21日(日)午後2時開演  
ところ みつなかホール  
入場料 一般6,000円(当日6,500円)、割引(小・中・高校生、障がいのある人)4,000円(同4,500円)。全指定席。ローソンLコード(56359)



昨年のみつなかオペラ





# きんたくん REPORT

## レポート



川西のますのいいところ  
たくさん知りたいよ〜!

このコーナーでは、かわにしの良さをきんたくんがレポートします。人やグループ、歴史、風景 etc. 川西をもっと大好きになってもらうため、きんたくん、大張り切り!

は〜い! ボクきんたくん♪ 実は3月にすごいことがあったよ! 郷土館の旧平賀邸が映画のロケ地になったんだ。池辺葵さんの「繕い裁つ人」って漫画が実写化されて、大河ドラマに出演中の中谷美紀さんが主演なんだよ。ボクびっくりしちゃった! 今回は撮影現場の様子をレポートするね。施設について、詳しくは郷土館 ☎(794) 3354に聞いてね。



■撮影の照明で照らされた旧平賀邸

# 映画のロケが やってきた!

## ■旧平賀邸の部屋が洋裁店みたいに

ボク、漫画を読んだんだけど、家の周りとか、描かれていたのとそっくりに作られていたよ。おっきいライトもあって、部屋に太陽みたいな光を当てるんだって。漫画は、たったひとりのための最高の一着を仕立てる洋裁店主のお話なんだけど、旧平賀邸の部屋も本当の洋裁店みたいになっていたんだ。映画のセットってすごいね。

監督の三島有紀子さんは「インターネットで旧平賀邸



■撮影現場で台本を見つめる三島監督



のことを知って、映画のイメージにぴったりだと思いました。大正期の洋館で、住宅として使われていたものは全国でも少なくなくて、ずいぶん探したんですよ」ってここで撮影しようと思った理由を話してくれたよ。映画の公開は来年1月頃だって。また広報誌でお知らせするね♪



■映画用の調度品がセットされた旧平賀邸の部屋



■撮影の準備を急ピッチでするスタッフの皆さん

## CHECK & QUIZ

次の空欄 (○の中) を埋めてください。

1: 救急安心カード (きん○くたんカード) 2: 緊急地震速報訓練は6月○日

クイズ正解者には、加茂地区特産の桃1箱を5人に差し上げます。引き換えは6月30日(月)に開催の桃の即売会の会場で(正解者多数の場合は抽選。当選者のみに送付します)。応募方法: ハガキにクイズの答え、住所、氏名、年齢、電話番号、今号で興味のある記事と感想を書き、6月10日(火) (消印有効) までに〒666-8501・広報室「クイズ」係へ。

※5月号の正解は(キ)(60)で、70通の応募がありました



市内の情報を発信中。「いいね!」が増えれば増えるほど、かわにしの魅力がみんなに伝わります。



市木: さくら 市花: りんどう