

広報

かわにし

milife

かわにしの未来へつなぐ生活情報誌 [みらいふ]

03

The Monthly
Magazine
for Kawanishi City

Mar.2016 No.1323

<http://www.city.kawanishi.hyogo.jp/>

特集 施政方針と予算案

まちを描く。



28年度 予算案

28年度予算案がまとまり、市議会（定例会）で審議されています。ここではその概要を紹介。また、内容をまとめた「28年度当初予算の概要」は、市役所2階の市政情報コーナーのほか、市ホームページで公開しています。詳しくは財政室Tel(740)1130へ。

一般会計と特別会計の 主な事業展開

28年度の一般会計の予算規模は534億7700万円。経常的な事業に加えて、本市の地方創生戦略を先取る事業として、雇用や起業の促進や子育て支援、学校教育の充実などを図る予算としています。

特別会計では、キセラ川西の整地工事や中央公園の整備完了に向けた予算を計上しています（28年度予算の主な事業は67ページに掲載）。

地方創生戦略を先取る事業を新たに推進

歳入では、市税や地方消費税交付金などの一般財源が増加。一方で、地方の財源不足を補てんする地方交付税は減少しています。また、歳出の投資的経費が減少していることから、その財源となる市債の額が減少しています。歳出では、投資的経費に係る経費が減額となった影響で、土木費、消防費および教育費が大きく減額となっています。

一方で、民生費における特別会計への繰入金を含めた医療・介護などに係る経費（約62億円）、障がい者支援（約29億円）、生活保護に係る経費（約37億円）、児童手当の支給（約25億円）、保育所運営などに係る経費（約36億円）、衛生費におけるごみ処理に係る経費（約31億円）、公債費（約56億円）など、経常的に必要となる経費は大きなウェイトを占めています。

□会計別予算案

会計名	28年度当初予算	27年度当初予算
一般会計	534億7,700万円	551億1,100万円
※借換債を除く場合	526億4,646万円	540億 270万円
特別会計		
国民健康保険事業	201億7,504万円	198億6,377万円
後期高齢者医療事業	26億8,408万円	25億3,774万円
農業共済事業	1,085万円	1,179万円
介護保険事業	118億2,157万円	116億9,219万円
用地先行取得事業	19億4,099万円	43億8,503万円
中央北地区土地区画整理事業	28億1,093万円	39億8,303万円
小計	394億4,346万円	424億7,355万円
一般・特別会計の合計	929億2,046万円	975億8,455万円
※一般会計の借換債を除く場合	920億8,992万円	964億7,625万円
企業会計		
水道事業	48億4,054万円	46億3,152万円
下水道事業	61億6,997万円	61億8,059万円
病院事業	71億5,768万円	68億4,120万円
小計	181億6,818万円	176億5,330万円
合計	1,110億8,864万円	1,152億3,785万円
※一般会計の借換債を除く場合	1,102億5,810万円	1,141億2,955万円

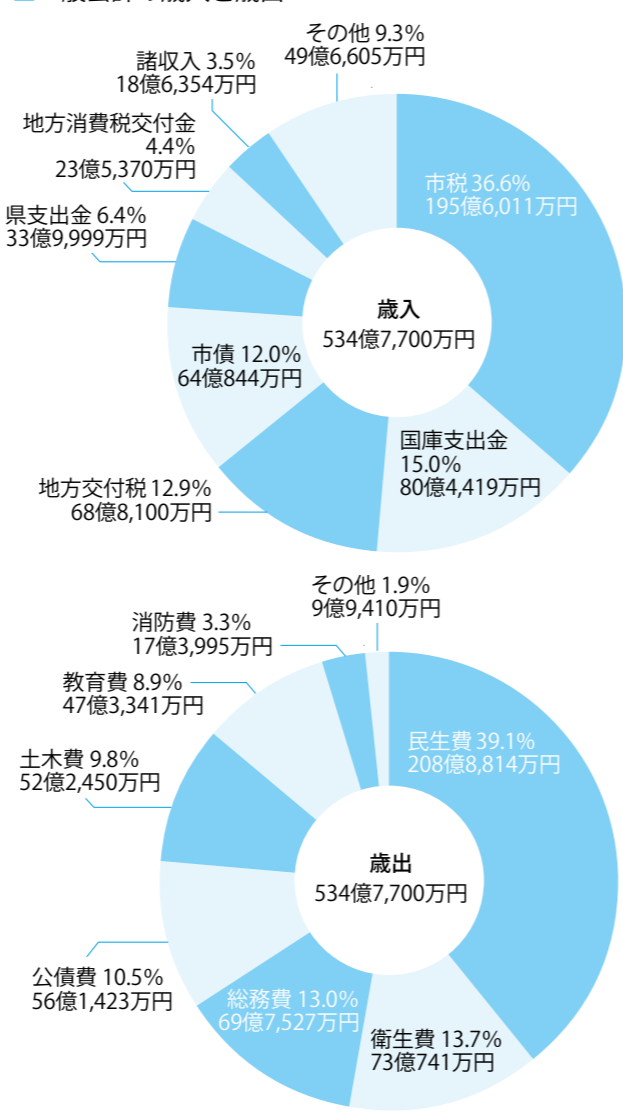
※表中、端数の関係で合計が一致しない場合があります

□市税収入

税目	28年度当初予算	27年度当初予算
市民税	98億1,049万円	97億4,786万円
個人市民税	89億6,398万円	89億5,594万円
法人市民税	8億4,651万円	7億9,191万円
固定資産税	72億4,564万円	72億3,578万円
軽自動車税	1億6,002万円	1億4,285万円
市たばこ税	7億 258万円	6億7,072万円
入湯税	74万円	79万円
都市計画税	16億4,065万円	16億4,094万円
合計	195億6011万円	194億3,894万円

※表中、端数の関係で合計が一致しない場合があります

□一般会計の歳入と歳出



施政方針を 表明

大塩民生市長

第1回市議会（定例会）で、大塩市長が28年度の施政方針を表明しました。ここでは、そのあらましを紹介します。全文は市役所2階の市政情報コーナーと各公民館で閲覧できるほか、市ホームページでも公開しています。なお、同市議会では28年度の一般会計をはじめ、特別会計と公営企業会計の予算案などが審議されます。

かわにし地方創生元年 持続的な発展をめざす

刻々と変化する社会情勢の中で、わが国では、昨年を「地方創生元年」とし、全国の自治体に、地方版総合戦略の策定と具体的な事業の実施を促して、人口減少の歯止めや経済成長力の確保を図ろうとする大きな動きがありました。この地方創生への動きに呼応して、本市でも「あんなばい ええまち かわにし創生総合戦略」を策定しており、新年度はその取り組みを始める重要な年となるため、「かわにし地方創生元年」と位置付けています。人口減少を抑制するため積極的に施策展開をすることで、出生数の一定規模での維持や社会増減の均衡をめざし、2060年の市の総人口11万人の確保を目標としています。

まち・ひと・しごと創生法の趣旨に沿い、「あんなばい ええまち かわにし創生総合戦略」では、転入・定住の促進、人口減少の抑制、まちの活性化のための安定した地域づくり、安定した雇用の創出といった視点で、それぞれに対応する基本目標を立てています。また、本市の総合戦略は、市の歴史的背景や優れた地域力などの特性を踏まえ、持続的な川西を創造する指針と位置付けるものです。同戦略に掲げる目標を達成し、将来にわたって本市が発展していけるようになるには、行政のみが主体となるのではなく、市民の皆さんや事業者、そして各種団体など、まちづくりのさまざまな主体が、手を携えながら進んでいくことが、何よりも大切なことだと強く認識しています。

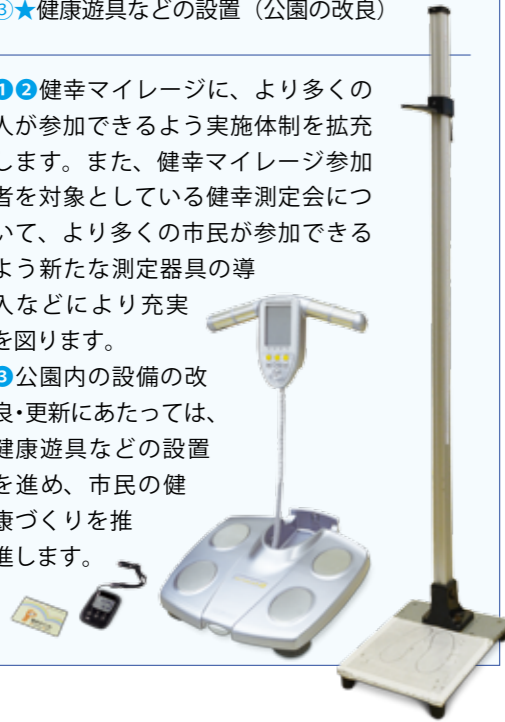
市の未来が明るく照らし出されるよう、市民の皆さんと共に一歩一歩、確かな歩みを進めてまいります。

いきいき健康・長寿プロジェクト

- ①★健幸マイレージの参加人数の拡充
- ②★健幸測定会の充実（健康測定機器の整備）
- ③★健康遊具などの設置（公園の改良）

①②健幸マイレージに、より多くの人が参加できるよう実施体制を拡充します。また、健幸マイレージ参加者を対象としている健幸測定会について、より多くの市民が参加できるよう新たな測定器具の導入などにより充実を図ります。

③公園内の設備の改良・更新にあたっては、健康遊具などの設置を進め、市民の健康づくりを推進します。



川西の魅力発見・発信プロジェクト

- ①★「あんばい ええまち かわにしプロジェクト」の展開
- ②★「このまちで幸せになろうプロジェクト」の実施に向けた検討
- ③★公共Wi-Fi環境整備の可能性検討
- ④★地域づくり一括交付金による地域の先駆的事業の支援
- ⑤★コミュニティ活動拠点の整備に対する補助制度の創設

①都市のイメージアップと定住地としてのまちの魅力をPRするため、「あんばい ええまち かわにしプロジェクト」を積極的に展開していきます。

②若者の出会いから結婚までを総合的に支援する「このまちで幸せになろうプロジェクト」の実施に向け、効果的な支援の手法を検討します。

③魅力の発信や交流人口の増加などを目的に、公共Wi-Fi環境整備の可能性を検討します。

④⑤地域分権によるまちづくりを進めるために、コミュニティ組織の先駆的な事業に対し、地域づくり一括交付金に加算して交付します。また、活動の拠点整備に対する補助制度を創設します。



第5次川西市総合計画

28年度 前期重点プロジェクト

次の5つの項目に重点を置き、施策展開を図ります。重点施策に係る28年度の主な新規拡充事業は次の通りです。詳しくは行政経営室Tel(740)1120へ。

あんばい ええまち かわにし創生総合戦略

人口減少や超高齢社会に着実に対応し、持続可能なまちづくりを実現するため、市独自の課題とその解決策を整理したものを、早期に実施可能な事業は、28年度から予算化しています（該当事業には「★」を記載）。

元気な都市再生プロジェクト

- ①キセラ川西都市基盤整備
- ②キセラ川西内の低炭素型複合施設の整備
- ③新名神高速道路周辺整備（道路、安全灯など）
- ④★かわにし魅力創造・発信拠点整備
- ⑤★在宅就業の環境整備・女性の起業支援
- ⑥★旧加茂小学校・旧川西高校跡地活用検討

①②キセラ川西では、整地工事や、「せせらぎ遊歩道」と都市計画道路豊川橋山手線などの都市基盤を整備し、地区内での複合施設（文化会館、公民館、福祉施設など）の建設を進めます。

③④新名神高速道路周辺では、28年度末の高速道路の開通に合わせて矢間畦野線の整備や安全灯などの整備など周辺道路の環境整備・安全対策を実施するとともに、新たな市の玄関口となる（仮称）川西インターチェンジ周辺での本市の魅力の創造・発信の拠点となる施設の整備に向けて、民間活力導入可能性調査を実施します。

⑤子育て中の女性など在宅就業希望者に対して、在宅就業の機会を促進し、起業を考えている女性に対して、起業から起業後のフォローまでを含んだ包括的な支援を行います。

⑥旧加茂小学校と旧川西高校跡地の有効活用を検討します。



□行財政改革の取り組み項目と効果見込み額 (万円)

取り組み項目	効果見込み額
■革新し続ける行政経営の推進	12,638
ICT技術の活用	7,774
ICT技術の活用による機器の集約化	7,774
環境への配慮	4,864
安全灯のLED化(新規)	5,180
公園灯のLED化(新規)	△297
エコアクション21など認証・登録支援の実施	△19
■持続可能な財政基盤の確立	6,180
効率的で効果的な行政サービスの提供	3,961
各種検診受付業務のOAシステム導入による効率化(新規)	684
教育用ICT機器の継続使用(新規)	345
電力自由化に伴う入札の実施(新規)	1,383
給与体系の段階的な整理など	1,549
歳入の確保	1,354
税のクレジット収納の実施(新規)	659
自動証明写真機の設置など	695
外郭団体などの適正化	490
外郭団体への派遣職員の見直し	490
公有財産などの長寿命化と有効活用	376
栄保育所跡地の(一部)貸付	376
■機動的な組織体制の構築と人材の育成	894
定員管理などの適正化と機動的な組織編成	894
室内グループ制の試行導入(新規)	-
直営地域包括支援センターのあり方の見直し	894
合計	1億9,712
28年度新規取り組み分の合計	7,954

※表中、端数の関係で合計が一致しない場合があります

行財政改革の取り組み

行財政改革前期実行計画（計画期間は25～29年度）の状況を、28年度当初予算の段階で取りまとめました。詳しくは行政経営室Tel(740)1120へ。

Administrative and Financial Reform

計画の期間中に取り組む予定の項目のうち、28年度に新たに着手する項目と25年度から取り組んでいる項目について、効果見込み額を計上しています。行財政改革の実行に伴う必要経費については、その経費を調整し、計上しています。

豊かな水と緑共生プロジェクト

- ①★キセラ川西内中央公園の整備
- ②★公園灯のLED化

①市民ワークショップなどを通じて策定した整備構想に基づき、キセラ川西内で公園を整備します。

②環境への配慮から、CO2排出量の低減を図るために、公園灯のLED化を進めます。



こころ豊かな子ども育成プロジェクト

- ①★(仮称)きんたくんエンゼル給付金制度の創設
- ②★多子世帯、ひとり親世帯の幼稚園・保育所の保育料軽減
- ③★小学校外国語活動での地域人材活用の拡充
- ④★小・中学校、幼稚園、特別支援学校の空調設備の整備
- ⑤★中学校給食のモデル校での実施に向けた準備

①出産への支援として、新生児名義の金融機関口座を開設する場合に、給付金を支給する「(仮称)きんたくんエンゼル給付金制度」を創設します。

②幼児期の支援として、年収が一定額未満の多子世帯・ひとり親世帯に対して、幼稚園・保育所の保育料を軽減します。

③小学校では、市立小学校の外国語活動で、英語に長けた地域人材による授業の時間を拡充します。

④小・中学校や幼稚園、特別支援学校での空調設備の整備について、準備を進めていきます。

⑤中学校給食について、モデル校での実施に向けて給食施設の基本設計を進めます。



基本計画施策体系 5つの視点から見る

政策別 主要事業

「暮らし」 住む・にぎわう

継続 キセラ川西内で、物件移転補償を進め、整地工事と都市基盤を整備 21億7,639万円

継続・戦略 市民ワークショップなどを通じて策定した整備構想に基づき、キセラ川西の公園を整備 3億269万円

新規・戦略 バス利用者の利便改善のため、バス事業者のバスロケーションシステム導入に助成 349万円

継続・戦略 「親元近居助成制度」の継続と、空家の適切管理などを示した対策基本方針を策定 2,830万円

継続 花屋敷団地・絹延団地の老朽化に対応するため、建て替えに伴う基本設計・実施設計などを実施 1億564万円

継続 市内全204橋の調査と最明寺川大橋、清和台陸橋の修繕工事を実施 1億3,700万円

継続 新名神高速工事用道路を市道化。橋りょうの工事経費を負担し、歩道整備を実施 1億4,275万円

継続 新名神高速道路と県道川西インター線整備に合わせ、都市計画道路矢間畦野線を整備 2億2,657万円

新規 新名神高速道路の関連道路に安全灯・標識を設置 1,800万円

継続 市道44号の改良と市道44号と43号の交差点の改良に伴い用地購入、改良工事を実施 9,518万円

継続 中央町・栄町地内の市道3号で、右折レーンの設置や歩道の拡幅など改良工事を実施 4,000万円

継続 山原地内の退避所設置改良工事を実施 900万円

継続 見野2丁目地内の道路拡幅のため、詳細設計を実施 740万円

継続 黒川地内の道路拡幅のため、橋りょう改修などの改良工事を実施 5,750万円

「安全安心」 安らぐ・備える・守る

継続・戦略 健幸マイレージの参加人数を拡充 4,720万円

継続・戦略 健幸測定会を充実 60万円

新規 CTコロノグラフィーによる検査を導入し、大腸がん検診の充実を図り、がん検診で「要精密検査」となった、精密検査未受診の人への受診を勧奨 208万円

継続・戦略 障がい者の相談支援事業所を増設 1,582万円

新規・戦略 子どもの安全確保を図るため、地域防犯活動の状況などを踏まえ、関係機関と連携しながら、防犯カメラ設置を検討 13万円

継続 低所得者の生活を支援するため、臨時福祉給付金を支

第5次総合計画前期基本計画の施策体系の「暮らし」「安全安心」「生きがい」「つながり」「行政経営改革大綱」に沿って、28年度の主要事業を紹介します。(あんばんいえまちかわにし創生総合戦略に該当する事業には「戦略」と記載) 詳しくは財政室Tel(740)1130へ。

継続 都市計画道路豊川橋山手線のキセラ川西区域外の区間(美園町・絹延町地内)で、物件調査と改良工事、能勢電鉄踏切改良の設計に必要な経費を負担 1億270万円

新規・戦略 市南部空港周辺地域の公園で、遊具の更新などを実施し、公園灯のLED化などを年次的に実施 5,099万円

新規・戦略 CO2排出量の低減と電気料金の節減を図るために、市が管理している公園灯のLED化を実施 6,500万円

継続・戦略 安全安心に公園を利用できるよう、老朽化の進む遊具などを撤去・更新 5,000万円

継続・戦略 黒川ダリヤ園リニューアルの事業予定地を測量 570万円

新規・戦略 耐震基準を満たさない住宅の建て替えに対する補助を創設し、耐震改修促進補助制度を拡充 1,520万円

新規・戦略 兵庫県のブランド発信制度「五つ星ひょうご」に選定された事業者に対する補助制度を創設 50万円

新規・戦略 女性の起業に際し、起業前から起業後のフォローまでを支援 100万円

新規・戦略 仕事を受注したい個人と仕事を依頼したい事業者を、インターネットを活用して結びつけることで、在宅での就業の機会を促進 150万円

新規・戦略 コーディネーターの支援により、若者の就労サポートを実施 500万円

新規・戦略 川西のいちじくのお土産「朝採りの恵み」を商標登録し、市特産物のブランド力を向上 52万円

継続 猪名川下流加茂井堰の放流警報設備を更新 3,885万円

新規 農業用施設などの災害復旧に係る市独自の補助制度を創設(予算は必要時に予備費などで対応)

給 1億9,237万円

継続 路上喫煙およびたばこのポイ捨て防止に係る啓発活動を積極的に展開 65万円

新規 ごみステーションの美化のため、カラス除けネットやペットボトル用スタンドネットを、希望者に無償配布 180万円

継続 新名神高速道路開通に向けて、救急隊の増隊のために、清和台出張所を改修 3,240万円

継続 救急隊増隊のため新たに救急車を購入し、清和台出張所に配備 4,584万円

「生きがい」 育つ・学ぶ

新規・戦略 不育症の人を対象として、検査や治療に係る医療費の一部を助成 150万円

新規・戦略 小児慢性特定疾患児童に係る医療費の本人負担分の一部を助成 120万円

新規・戦略 新生児名義の金融機関口座を開設する場合に給付金を支給する制度を創設 716万円

継続 28年8月分から、児童扶養手当の第2子以降の加算額を所得に応じて増額支給 1,108万円

新規・戦略 牧の幼稚園と緑保育所の一体化施設の整備に向け、牧の幼稚園の仮園舎への移転準備と認定こども園の工事を実施 1億496万円

継続・戦略 地域型保育施設を整備・運営する事業者に、施設整備の経費を補助 1,650万円

継続・戦略 緑台中学校区に民間幼保連携型認定こども園を整備・運営する事業者に、施設整備の経費を補助 2億1,687万円

継続・戦略 年収が一定額未満の多子世帯・ひとり親世帯の幼稚園・保育所の保育料を軽減(年間軽減額は計230万円)。

また、保育所に不審者などへの対策として防犯カメラを設置 424万円

「つながり」 尊ぶ・関わる

新規・戦略 男性・女性の生き方や働き方などを学ぶ機会を提供する(仮称)男女共同参画カレッジを開講 100万円

継続 自治会活動の活性化を支援するため、自治会館の整備

新規・戦略 市立小学校で外国語指導助手に加え、新たに地域人材を活用することで、一層質の高い授業を展開 158万円

新規・戦略 スクールソーシャルワーカーを配置 128万円

新規・戦略 小・中学校や幼稚園などにおける空調整備に向けてPFIなど事業手法を十分に検討した上で実施 3,089万円

新規・戦略 中学校給食のモデル校での実施に向けて給食施設の基本設計を実施 240万円

継続・戦略 小・中学校の学校図書館の整備を充実 1,579万円

新規 小・中学校の社会科副読本について、より充実した内容への改訂に向けて準備を推進 65万円

新規 黒川地域における里山体験活動サポーターを養成 6万円

継続 加茂遺跡の保存のため、史跡指定地内の市土地開発公社用地や民有地を取得 5億4,532万円

継続・戦略 郷土館の隣接地を取得するとともに、郷土館全体の有効活用を検討 364万円

継続 黒川公民館建設のための実施設計を実施 930万円

事業補助制度を拡充 730万円

継続 地域の不動産事業者などと連携し、自治会への加入を促進 13万円

「行政経営改革大綱」 挑む

新規・戦略 かわにし魅力創造・発信拠点整備のために民間活力導入可能性調査を実施 500万円

新規・戦略 若者の出会いから結婚までを総合的に支援するため「このまちで幸せになろうプロジェクト」の実施に向けた検討委員会を立ち上げ、民間事業者などと共に効果的な支援の手法を検討 56万円

新規・戦略 コミュニティ活動の活性化を図るため、拠点整備に対する補助制度を創設 200万円

継続・戦略 旧加茂小学校および旧川西高校跡地の有効活用を検討 500万円

継続 PFI手法による低炭素型複合施設の建設を実施 10億6,335万円

新規 利便性向上とマイナンバーカードの普及促進のため、コンビニエンスストアで各種証明書を交付 1,577万円

継続 旧北部処理センターを活用した清掃事務所とごみ収集車の車庫の整備に向けて、実施設計を実施 3,060万円

継続 PFI手法による市民体育館の建て替えと市民運動場の整

備を完了。新体育館の使用開始後、旧体育館の解体と駐車場の整備を実施 10億2,621万円

継続・戦略 地域分権による地域づくりを進めるコミュニティ組織の活性化に向け、一括交付金を交付。先駆的な事業については加算を実施 5,246万円

継続・戦略 都市のイメージアップと定住地としての魅力をPRするために、引き続き、「あんばんいえまちかわにし」プロジェクトを展開 2,009万円

継続 市民憲章について、「(仮称)市民の幸せ憲章」として見直しを実施 51万円

新規・戦略 魅力の発信や交流人口の増加などを目的とした公共Wi-Fi環境整備の可能性について検討 300万円

新規 市税のクレジット収納の実施など納税環境を整備。また、口座振替推進キャンペーンを展開し、納期内納付を向上 45万円

新規 公職選挙法の改正に伴い、18歳から20歳までの新有権者を対象に投票への周知啓発を実施 35万円

レフネック

期間は2年！
アステホールを教室に専門学科を学ぶ

問合せ 社会教育・文化財課レフネック担当 Tel (757) 8481

生命化学科「細胞と、その内外で働く化学の世界」

回	主題	内容
1	プロローグ 生命化学とは?	わたしたち生物は、化学で生きている
2	細胞を見る	細胞の構造とはたらき
3	細胞は多種多様	細胞のさまざまな形態と身体の中での役割
4	細胞はおしゃべり	細胞間の情報伝達と細胞内での情報の流れ
5	細胞は変わる	ES細胞やiPS細胞、がん細胞が示す細胞の可能性
6	がん細胞	がんを防ぐためには?
7	セントラルドグマ(生命の中心教義)	DNA、RNA、タンパク質の情報伝達
8	核酸の構造とはたらき	DNAやRNAの種類、構造、はたらきと病気の関係
9	核酸への化学的アプローチ	遺伝子鑑定、遺伝子工学、核酸医薬
10	タンパク質の構造(かたち)と機能	アミノ酸、ペプチド、そしてタンパク質へ
11		酵素からアルツハイマー病の原因物質まで
12	細胞内の核酸やタンパク質の網羅的解析	細胞内の物質を知れば、生命の謎が分かる?
13	毒と薬	薬とは? 受容体とリガンド
14	生命を理解するための有機化学	からだの中の分子の構造
15		からだの中の化学反応
16		生命現象の鍵を握る高分子化合物
17		高分子化合物の構造とはたらき
18	タンパク質工学	酵素などを人為的に改変する・利用する
19	タンパク質と診断技術	酵素や抗体を使って“病気の目印”を見つける
20	核酸と診断技術	遺伝子診断からジュラシックパークまで

講師: 甲南大学フロンティアサイエンス学部教授の村嶋貴之さん ほか

地理学科「新しい地理学を学ぶ」

回	主題	内容
1	六甲山地および近畿地方の自然環境	六甲山地はいつからあったか?
2	阪神・淡路大震災	地震と震災は違うの?
3	地域の水環境	河川と流域
4		地下水
5	過去の空間を分析する	歴史地理学の基本的な方法
6		文字史料や絵画史料を空間的資料に変換する
7	大蔵永常『農具便利論』と	『農具便利論』が描く摂河泉と近国への鎌の供給
8	紀州鍛冶—19世紀の職人集団—	大蔵永常は紀州鍛冶を知らなかったのか?
9	カナダに渡った日本人	歴史地理学からの移民史研究
10		太平洋をめぐるニシン
11	観光と地域	観光の定義と歴史
12		観光と地域の関係性—観光まちづくりの挑戦—
13	社会空間の地理学的読み解き	社会経済階層、エスニシティ、すみわけ、地域分化
14	周辺の社会集団の社会地理	周辺の社会集団、マイノリティ、差別、周縁的空間
15	グローバル化と日本の経済地理	大都市圏の再編
16		地方圏の変貌
17	地理情報システムとは何?	地理情報システム(GIS)革命
18		地理情報システムから地理情報科学へ
19	無料で使えるリモートセンシング	農業・工業・商業・その他への応用
20	健康の地理学	健康と場所の関係とは

講師: 立命館大学文学部教授の矢野桂司さん ほか

生涯学習短期大学レフネックが学生を募集。同大学では、1つの学科を2年間にわたり、専門的・系統的に学びます。28年度は下表の通り生命化学科「細胞と、その内外で働く化学の世界」と地理学科「新しい地理学を学ぶ」の2学科を開講。

生命化学科 細胞の中では何千種類もの物質が化学反応を起こしています。体に関する事柄は全て細胞と物質の関わりの問題であり、細胞(生物学)と物質(化学)の知識により、より深く理解できます。生命化学科では、生命現象と生命を支える科学技術について学びます。

地理学科 地理学は地域を扱う学問です。近年、専門知よりも総合知を必要とする問題が多くなってきました。技術的にも、地図がデジタル化され、GIS(地理情報システム)が導入され、地理学を大きく変えようとしています。従来に加えて、新たな地域の総合的な知見を学びます。

「生命化学科」「地理学科」は8月を除く5月21日、12月3日の毎土曜日(原則)午前10時~11時半にアステ市民プラザにて開講します。対象は、市内在住・在勤者で、修了するまでの2年間、協調性を持ってやり遂げる学習意欲のある人。定員は各100人で、受講料は1学科年1万5000円(資料代別)

です。申し込みは、市役所3階の社会教育・文化財課、同1階正面案内、アステ市民プラザ、中央図書館、みつなかホール、総合体育館、パレットかわにし、各公民館、大和行政センターに備え付けの入学案内書巻末の往復ハガキに必要事項を書き、3月31日(必着)までに生涯学習短期大学

へ。なお、入学案内書は、3月1日(火)から各施設に設置します。定員超過の場合は、4月9日(土)に公開抽選(今までに応募して抽選に外れ一度も入学できなかった人に、各学科30人の優先枠あり)。定員に満たない場合は4月16日(土)まで同大学で受け付けます(先着順)。

あ！こんなところに かわにしが 続々。まちに登場

じゃらん

おでかけ前に4月号をCheck!



皆さんご存知の観光情報誌「じゃらん」。4月号で、かわにしの記事が紹介されます。

親子で楽しむワンデイハイキングをテーマに、のせでん沿線のお店や観光スポットを掲載。発売日は3月1日(火)で、書店などで販売されます。掲載ページは、後日市シティブロモーションサイト (<http://promotion.city.kawanishi.hyogo.jp/>) に掲載予定。

川西版もある!?

27年度秋に発行したパンフレット「川西じゃらん」では、「おうちカフェ」など川西ならではの魅力スポットを多数紹介しています。市役所4階の魅力創造課でも配布中。



かわにしさん

Facebook

参加する一投稿でまちを応援!

「かわにしさん」は、川西ファンがまちの魅力発信するFacebookページ。もちろん誰でも登録できます。口コミ情報やイベント・スポット情報を大募集。

ぜひ、「かわにしさん」エントリー受け付けフォームにアクセスしてください。受け付け後、事務局から「かわにしさん」投稿URLを送ります (<https://e-hyogo.elg-front.jp/uketsuke/sform.do?acs=kawanishisan>)。



3月末日まで有効

電子カタログ登場



めくってみて!! (<http://kawanishi-city.meclib.jp/khkc/book/index.html>)

魅力発信

今年も目が離せない!
昨年引き続き、今年も川西は知名度上昇を狙います。あんなシーンやこんなツールで見掛けるかもしれません。気が付いたら、ぜひPRに協力してくださいね!ここでは、3月以降の予定を紹介いたします。

問合せ 魅力創造課 Tel (740) 1121

梅田ジャック

Signage

広める—3月21日から27日まで

西島清順さん(そら植物園代表)とタッグを組んで、ポスターやデジタルサイネージ(電子広告)で市をPR。舞台は阪急「梅田」駅周辺で阪急百貨店うめだ本店前デジタルサイネージと阪急「梅田」駅から阪急百貨店うめだ本店へ向かうムービングウォーク横。「かわにし生まれ、かわにし育ち。」のコピーで川西市ふるさとづくり寄附金への協力を呼び掛けていきます。動画は市シティブロモーションサイトにも掲載。興味を持ったらサイトへGO!

梅田で見られるのは3月21日(休)~27日(日)だけ。デジタルサイネージのオリジナル動画は必見です。

3月28日 市役所南広場
“三ツ矢の日”に1,000本配布!

川西生まれの三ツ矢サイダー

三ツ矢サイダーは、明治17年に平野地区に湧き出る天然鉱泉を瓶詰めして発売したのが始まり。3月28日(日)の“三ツ矢の日”に三ツ矢サイダー250ml缶1,000本を配布します。時間は午前10時から(なくなり次第終了)。当日は市役所南広場へ (<http://promotion.city.kawanishi.hyogo.jp/17417/019443.html>)。

E.catalog

知明湖キャンプ場 3月20日OPEN



3月20日(祝)に知明湖キャンプ場がオープン。バーベキューや川遊び、虫取りなど、家族や友人と身近な自然を満喫しませんか。

日帰りは午前9時から午後5時まで、宿泊は初日の午後2時から4時までに入場し、最終日の午後1時まで。火曜日は休み(祝日の場合は翌日)。費用、予約方法など詳しくは同キャンプ場へ。

問合せ 知明湖キャンプ場 Tel (738) 4696

川西学検定 解答発表

解説は、市ホームページに掲載
市役所と各公民館、アステ市民プラザで
3月7日(月)から配布
プレゼントの当選者には直接発送

1	2	3	4	5	6	7	8	9	10
エクオカアキケイコウ									
11	12	13	14	15	16	17	18	19	20
CACBCABBA									
21	22	23	24	25	26	27	28	29	30
BBAAACBCAC									
									A F

問合せ 文化・観光・スポーツ課 Tel (740) 1161

市展特別賞 決まる

青木賞に乾恵さん、平通賞に尾崎智也さん

2月9日から13日まで文化会館で開催された市展の特別賞が決まりました。青木賞には工芸部門から乾恵さん(大阪市)の「祭りだワッショイワッショイ」、平通賞には日本画部門から尾崎智也さん(豊能町)の「幻華」が選ばれました。各賞は川西市ゆかりの青木大乗、平通武男両画伯にちなんで設けられています。



▲平通賞
▲青木賞

問合せ 文化・観光・スポーツ課 Tel (740) 1161

市民運動場 RENEWAL OPEN

リニューアルオープン。3月26日に式典

4月1日(金)からの供用開始に先立ち、3月26日(土)午前10時半から、同運動場でオープニングセレモニーを行います。駐車場に限りがあるため、お越しになられる場合は公共交通機関をご利用してください。

利用料金を変更
市民運動場のリニューアルに伴い、下記の通り4月使用分から利用料金を変更します。利用予約は3月1日(火)から受け付けを開始します (<http://www.kawanishi-sports.or.jp/shisetsuyoyaku1.htm>)。

野球場兼運動場は平日が2,720円、土・日曜日、祝日が3,270円です。また、テニスコートは平日が1,120円、土・日曜日、祝日が1,350円です。

市民運動場テニスコート予約方法の一部変更
4月使用分から「月曜日」についても他の曜日と同様、使用前月1日から予約可能となります。詳しくは市民体育館 Tel (793) 1888 へ。

問合せ 文化・観光・スポーツ課 Tel (740) 1245

参加者募集 源氏まつり特別列車

当日の「イベント列車」に乗りませんか？

4月10日開催の川西市源氏まつり
運行は1便のみで、運賃は無料
武者や三御前と一緒に道中を過ごす

4月10日(日)開催の源氏まつりに合わせ、当日11時ごろに阪急・能勢電鉄「川西能勢口」駅を出発し、能勢電鉄「日生中央」駅で折り返して「多田」駅まで運行する「イベント列車」の乗車希望者を募集します。

運行は1便(4両編成)のみで運賃は無料。定員は250人。源氏ゆかりの武者や三御前などが乗車し、源氏まつりのPRなどを行います。

希望者は、往復ハガキ(1枚で4人まで)に参加者全員の氏名(フリガナ)、年齢、代表者の住所、郵便番号、電話番号(自宅・携帯とも)、「イベント列車申し込み」と書き、3月15日(火)(消印有効)までに〒666-8501 文化・観光・スポーツ課(市観光協会事務局)へ。

定員超過の場合は抽選。当選は発送をもってかえさせていただきます。



問合せ 文化・観光・スポーツ課(市観光協会事務局) Tel (740) 1161

恒例の 多田トラ市

3月27日(日)午前10時—午後3時
@能勢電鉄「多田」駅周辺

多田商業会が、笑顔と活気溢れるまちづくりをめざし、多田地区の活性化の取り組みとして、「多田トラ市」を開催します。

軽トラックを使った出店ブースを中心に商業会による野菜の即売や一般参加者による手芸・リサイクル品などのフリーマーケットを開催。また、当日は、多田中学校 brass band による演奏や大道芸人ジニーのパフォーマンスを予定しています。



問合せ 多田商業会 Tel (790) 0555



火災を予防する

この時期に発生しやすい火災。重要なのは心掛け

3月1日から7日まで「全国火災予防運動」
事業所の立入検査や広報車による巡回も

問合せ 消防本部予防課 Tel(757)9946

空気が乾燥 火災に十分注意を

「無防備な 心に火災がかくれんぼ」をスローガンに、3月1日(火)から7日(月)まで、全国一斉に春の全国火災予防運動を展開します。

期間中、消防本部では各種事業所の立入検査、広報車による巡回、その他の火災予防行事を行います。

空気が乾燥し火災が発生しやすい気候となるため、防火に心掛けましょう。

住宅防火のために

寝たばこをしない▽ストーブは燃えやすいものから離す▽ガスコンロから離れるときは必ず火を消す▽タコ足配線をしない▽住宅用消火器、住宅用火災警報器を設置する

放火火災に注意

家の外周りは整理整頓し、

試験放送 防災行政無線

3月4日(金)
午後3時半—5時

問合せ 危機管理室 Tel(740)1145

防災行政無線は、地震や水害などの災害時に避難など命を守る行動を取ってもらうため、必要な情報を住民にお知らせする設備です。

試験放送の実施日時は3月4日午後3時半—5時の間で、放送時間は1カ所につき約1分間を予定。

防災行政無線は、今年4月から市内全25カ所の子局で運用を開始します。

実施日と放送する子局

(実施日は変更する場合があります)

実施日と放送する子局 3月4日午後3時半—5時、平木谷池公園、東谷公民館、川西北小学校(7日(月)を予備日)

サイレン音♪

こちらは防災川西です。ただいまから防災行政無線の試験放送を行います…試験中…試験中…試験中…防災川西の試験放送を終了します。

♪ピンポンパンポン



段ボールなどの燃えやすいものを置かない▽外灯をつけるなどして明るくする▽車庫、物置などに鍵を掛ける▽車やバイクは路上に駐車せず、カバーも防炎性のものを使用する▽ゴミは収集日の朝に出す

火災・救急・救助件数 昨年の実績

建物火災が21件
火災件数は31件。建物火災が21件で最も多く発生しています。

出火原因は「放火」が5件でトップとなっています。
建物の焼損床面積は586平方メートル、損害額は7868万5000円。火災による死者は2人、負傷者は1人です。

6883人を搬送
救急出場件数は7656件となっています。昨年同様に1511件増加し、1日当たり21件。

搬送された傷病者は6883人で、そのうち65歳以上の高齢者は4331人で全体の63%を占めています。

救助人員は1人減少
救助出場件数は1033件で、昨年比11件増加。救助人員は48人です。

コミュニティ団体による マイナンバーカード 申請受け付け

問合せ 行政経営室 Tel(740)1120

※カード交付に関しては市民課Tel(740)1340へ

マイナンバーカードは、郵便で申請し、市役所で受け取るのが基本ですが、希望のあったコミュニティでは、郵送以外に下表の場所で申請を受け付けます。

対象は主催するコミュニティ地域の住民。下表の場所で申請すると、後日、自宅に郵送されますので、再度カードを受け取るために市役所に出向く必要はありません。

申請にあたっては、申請者本人が必ず申請してください。なお、次の書類を持参していることが、受け付けの要件となります。

①個人番号カード交付申請書(必ず写真を貼り付け、押印してください) ②認印

また、暗証番号(英数字6字以上16字以下と数字4桁)が必要となりますので、ご用意の上、お越しください。

主催	場所	日程
北陵小学校区 コミュニティ 推進協議会	北陵公民館	3月12日(土)
		3月19日(土)
加茂小学校区 コミュニティ 推進協議会	加茂ふれあい会館	3月26日(土)

※時間はいずれも午前10時から午後4時まで

福祉医療費助成制度の対象者と所得条件

	乳幼児等医療	こども医療
対象	0歳～小学3年生	小学4年生～中学3年生
所得条件	扶養義務者(両親など)の市民税所得割税額(*1)の合計額が23.5万円未満の人 ※0歳児は、扶養義務者の所得条件がありません	

老人医療	
対象	65歳以上70歳未満の人
所得条件	世帯全員が市民税非課税で本人の年金収入を加えた所得が80万円以下の人

	(高齢)重度障がい者医療	中程度の障がい者に対する入院医療
対象	1・2級の身体障害者手帳、A判定の療育手帳、1級の精神障害者保健福祉手帳を持つ人	3級の身体障害者手帳、B1判定の療育手帳、2級の精神障害者保健福祉手帳を持つ人
所得条件	本人、配偶者、扶養義務者の市民税所得割税額(*1)の合計額が23.5万円未満の人	

母子家庭等医療	
対象	母(父)子家庭の親と子、父母のいない子など(子が高校卒業(*2)まで)
所得条件	母など、扶養義務者の所得(*3)が19万円未満(扶養親族1人につき38万円加算)

*1 課税決定通知などに記載の市(町村)民税所得割税額+住宅ローン控除額+寄付金控除-19,800円×0~15歳の扶養人数-7,200円×16~18歳の扶養人数

*2 満18歳に達した日以降最初の3月31日を過ぎても高校在学中の場合は満20歳到達月まで

*3 所得=収入-必要経費-諸控除(※雑損、医療費、社会保険料(8万円まで)、障害、勤労学生など(養育費の8割を所得として含みます))

※市民税非課税で所得80万円以下の人は原則対象となります

福祉医療 受給資格の申請を

1歳未満の乳児を除き所得条件あり

問合せ 医療助成・年金課 Tel(740)1108

市では、各種健康保険の加入者(被保険者や扶養家族)で、左表の条件を満たす人に医療費の一部を助成しています。福祉医療費とは、国民健康保険や社会保険などで診療を受けたとき、費用の一部を公費で負担するものです。

1歳未満の乳児を除き所得条件があります。対象となる人で、手続きをしていない場合は、市役所1階の医療助成・年金課で申請してください。





軽自動車税

4月1日から変更
軽減の特例措置も

問合せ 市民税課 Tel (740) 1132

原動機付自転車や二輪車、小型特殊自動車などの税額が4月1日(金)から変更となります。なお27年度に新規取得した軽四輪などのうち、環境性能に優れたものについては、その性能に応じて28年度分の軽自動車税の税額を軽減する特例措置が導入されています。詳しくは下表・右表の通りです。

原動機付自転車・小型軽自動車 (表1)

種別	旧税率	新税率	
原動機付自転車	50cc以下のもの 90cc以下のもの	1,000円 1,200円	2,000円
小型特殊自動車	125cc以下のもの 三輪以上(ミニカー)	1,600円 2,500円	2,400円 3,700円
二輪の軽自動車	農耕作業用のもの その他のもの	1,600円 4,700円	2,400円 5,900円
二輪の軽自動車(側車付のものを含む)		4,000円	6,000円
ポータレラー		2,400円	3,600円

三輪・四輪の軽自動車

27年3月31日までに登録された車は、表2①の税率のまま変更はなく、27年4月1日以後に新車で新規登録された車は、②の税率に変更されます。

28年4月1日以後の賦課期日現在に、新規登録から13年を超える車は、28年度から③の税率に変更されます。

車種	税率		
	1	2	3 (28年度から)
三輪	3,100円	3,900円	4,600円
四輪の貨物用 営業用	3,000円	3,800円	4,500円
四輪の貨物用 自家用	4,000円	5,000円	6,000円
四輪の乗用 営業用	5,500円	6,900円	8,200円
四輪の乗用 自家用	7,200円	10,800円	12,900円

税 確定申告はお早めに 申告は3月15日まで

問合せ 伊丹税務署 Tel (779) 6121

「所得税及び復興特別所得税」の確定申告は3月15日(火)までです。土・日曜日を除く午前9時～午後5時に(混雑の状況によっては早めに受け付けを締め切る場合があります)受け付けます。

確定申告の受け付け場所は、伊丹市立産業・情報センターです。

伊丹税務署では、申告書の受理、税金の領収、用紙の交付、納税証明書の発行などを行います。3月15日まで確定申告の相談は行っていないので、ご注意ください。

また、個人事業者の「消費税及び地方消費税」の確定申告と納税は3月31日(木)までです。

三輪・四輪の軽自動車には
グリーン化特例(軽課)が適用されます

税制改正により、三輪と四輪以上の軽自動車のうち、排出ガス性能と燃費性能の優れたものについて28年度に限り軽自動車税が軽減されます(税額は表3)。

対象は、27年4月1日～28年3月31日(木)に最初(新車)の新規検査を受けた車両(軽自動車)で下のA～Cいずれかにあてはまるもの。

- A 電気自動車・天然ガス軽自動車
平成21年排出ガス10%低減
- B 乗用
平成17年排出ガス基準75%低減達成かつ平成32年度燃費基準+20%達成車
貨物用
平成17年排出ガス基準75%低減達成かつ平成27年度燃費基準+35%達成車
- C 乗用
平成17年排出ガス基準75%低減達成かつ平成32年度燃費基準達成車
貨物用
平成17年排出ガス基準75%低減達成かつ平成27年度燃費基準+15%達成車

※B・Cについては、揮発油(ガソリン)を内燃機関の燃料とする軽自動車に限りです。
※各燃費基準は、自動車検査証の備考欄に記載されています。

表3

軽自動車	車種区分	税率(年税額)			
		A	B	C	
		三輪	1,000円	2,000円	3,000円
四輪以上	乗用	営業用	1,800円	3,500円	5,200円
		自家用	2,700円	5,400円	8,100円
	貨物用	営業用	1,000円	1,900円	2,900円
		自家用	1,300円	2,500円	3,800円

原 変更時に届出を 付バイクなどの所有者

問合せ 市民税課 Tel (740) 1132

所有者が変更になったり、盗難に遭ったりした単車や軽自動車は、3月31日(木)までに届け出が必要です。届け出がない場合は、4月1日(金)現在の所有者に28年度の軽自動車税が課税されます。

ミニバイクなど125cc以下の二輪車は、ナンバープレート(盗難の場合は不要)と標識交付証明書(登録票)、印鑑を持って、市役所2階の市民税課へ届け出てください。また、125ccを超える二輪車は、兵庫陸運部(神戸市東灘区) Tel 050(5540)2066へ、軽自動車は、軽自動車検査協会兵庫事務所(神戸市西区) Tel 050(3816)1847へ。3月末は窓口が混雑しますので、早めに届け出てください。

市役所へ郵送の場合、〒666-8501と課・室名で届きます。料金表示のないものは無料。記載がない場合は、市が主体・主催で、受付時間は執務時間中。

記号の意味 注主体・主催 日日時 場ところ 対対象 資資格 講講師 内内容 種種目 費費用 定定員
他その他 申申し込み (郵郵便で) 電電話で ファックスで Web web から E-mailで 窓窓口のみ 先先
着順 抽抽定員超過の場合は抽選 問問い合わせ Tel電話番号 Faxファックス番号 HPホームページ Mail E-mail

監 市政情報コーナーなどで 査査結果を公表しています

問合せ 監査委員事務局 Tel (740) 1252

監査委員が市の財務などの監査を行った結果を公表しています。

公表した文書は市役所2階の市政情報コーナーで閲覧できるほか、市ホームページにも掲載。27年度は定期監査などの結果と監査結果に対する改善措置状況について公表しています。

現在実施している監査の結果についても随時公表していきます。

公 春のお彼岸 営営霊園行きバスの運行時刻

問合せ (一財)市都市整備公社 Tel (740) 1219

3月19日(土)～21日(休)に、公営霊園行きのバスを下表の通り運行します。

区 間	発車時刻
阪急バス「川西バスターミナル」停留所 → 公営霊園	8:30、10:30、 13:30、15:30
阪急バス「平野バスターミナル」停留所 → 公営霊園	9:30、11:30、 14:20、16:20
公営霊園 → 阪急バス「川西バスターミナル」停留所	10:00、12:00、 14:50、16:50
公営霊園 → 阪急バス「平野バスターミナル」停留所	9:10、11:10、 14:00、16:00

※「萩原台」、「西多田」、「けやき坂1丁目」、「けやき坂4丁目」、「緑台4丁目」の各停留所にも停車します

子 2015年次報告会 どもの人権オンズパーソン

問合せ 子どもの人権オンズパーソン事務局 Tel (740) 1235

川西市子どもの人権オンズパーソンが、全国に先駆けて制度運営を開始してから17年が経ちました。

子どもたちを取り巻く状況は依然厳しく、相談内容や背景もますます複雑になっています。

そんな中、今回はオンズパーソンの年次報告に加え、特に「不登校」の子どもたちに焦点を当てた座談会を開催します。

時 3月19日(土)午後1時半～4時半(1時開場)▷
場 アステホール▷ 内 第1部「2015年次のオンズ活動報告」、第2部「いま、『不登校』から見える子どもたちのSOS—学校・家庭・地域にできること」をテーマとした座談会(コーディネーターは代表オンズパーソンの浜田寿美さん)▷ 定 150人▷ 抽 当日会場へ



森 「県民緑税」の実施期間を延長 林の整備や都市の緑化に活用

問合せ 県税務課 Tel 078(362)3086

豊かな「緑」を次の世代に引き継いでいくため、県民共通の財産である「緑」の保全・再生を社会全体で支え、県民総参加で取り組むために導入された「県民緑税」。実施期間を、32年度まで5年間延長します。

市・県民税の均等割が課税される人は、800円を県民税とあわせて納めてもらいます。

県民緑税は、森林の整備や都市の緑化に活用されます。

保 国民健康保険税・後期高齢者保険料 険税(料)は期限内に納付を

問合せ 保険収納課 Tel (740) 1177

国民健康保険税・後期高齢者医療保険料は医療を安心して受けるための大切な財源です。

納期内に納付してください。納期を過ぎると督促状を送付します。また、「納税呼びかけセンター」から電話で納付を案内する場合は、職員が家庭訪問する場合があります。

財産調査などを行い、差し押さえなどの滞納処分を行う場合もあります。

特別な事情がなく滞納が続くと、有効期限が通常より短い短期被保険者証や、医療費が一旦全額自己負担となる資格証明書が交付される場合があります。納付に困った時は、市役所1階の保険収納課まで相談を。

また、国民健康保険加入時に口座振替だった人が後期高齢者医療保険に変わった場合、振替口座は引き継がれません。新たに口座振替を申し込む必要がありますので、ご注意ください。

納期限は3月31日(木)です

国民健康保険税〈第9期〉
後期高齢者医療保険料〈第9期〉

詳しくは保険収納課Tel(740)1177へ。

3月27日に市税と保険税(料)、
保育料、育成料の
休日納付相談窓口を開きます

3月27日(日)午前9時半から午後4時まで、市役所1階の保険収納課Tel(740)1177と長寿・介護保険課Tel(740)1148、同2階の市税収納課Tel(740)1134、同3階のこども育成課Tel(740)1175と地域こども支援課Tel(740)1215で。

求人

嘱託職員

4月1日採用の職員を次の通り。試験日は3月13日(日)。希望者は、障害支援区分認定調査員については市役所1階の障害福祉課Tel(740)1178に、介護支援専門員については同1階の長寿・介護保険課Tel(740)1147に備え付けの申込書に必要事項を書き、3月1日(火)から9日(水)までに各担当課へ提出してください。

なお、これらの重複受験はできません。
【障害支援区分認定調査員】
採用予定人員1人。普通自動車運転免許を持ち、パソコン(ワード・エクセル)が使用できる人で、次のいずれかの要件を満たす人。①障害者福祉行政または、障害者福祉施設での勤務経験が1年以上ある人②障害支援区分認定調査業務(障害程度区分認定調査業務を含む)または、要介護認定調査業務に従事した経験が1年以上ある人。
【介護支援専門員】
採用予定人員1人。介護支援専門員証の交付を受け、都道府県知事への登録が済んでいる人で、普通自動車運転免許を持ち、パソコン(ワード・エクセル)が使用できる人。
【臨時職員の登録】
事務補助を行う職員の登録を受け付けます。登録の有効期間は受付日から1年間で、期間内に雇用を保障するものではありません。
【履歴書(写真貼付)に必要事項を書き、市役所4階の職員課へ▽Tel(740)1142
【保健師・助産師・看護師臨時職員の登録】
保健医療関係業務を行う職員の登録を受け付けます。
【履歴書(写真貼付)と保健師などの免許書の写しを持って、保健センターへ▽Tel(758)4721
【調理師】
市教委が6月1日採用の調理師を1人。
【資昭和55年4月2日以降に生まれた人で、調理師免許を持つ人、または5月31日(火)までに同免許を取得見込みの人▽市役所3階の教職員課に備え付けの申込書(市ホームページからダウンロード可)に必要事項を書き、3月1日(火)から14日(月)までに同課へ▽Tel(740)1242
【市民温水プール監視員】
(公財)市文化・スポーツ振興財団が市民温水プールの監視員を若干名。
【同プールTel(755)0257
【募集】
5月13日(金)から15日(日)までの午前10時から午後5時まで。外から見学のみや、可能な日時のみの参加可。
【市3月7日(月)までに緑化協会へ▽Tel(759)0805
【案内】
無許可広告物を撤去
①屋外広告物条例に違反している②道路を不法占拠している③交通上支障がある一広告物は随時撤去します(3月25日(金)には一斉撤去)。
【道路管理課Tel(740)1182
【セクマイ相談・学習会】
3月24日(木)午後1時半~4時▽総合センター▽内セクシユアルマイノリティについての相談・学習会▽Tel(758)5839
【市民合唱団の練習見学会】
3月4日(金)、4月1日(金)、8日(金)、15日(金)、24日(日)▽中央公民館など▽内ハガキに住所、氏名、年齢、電話番号、希望パートを書き、文

道府県知事への登録が済んでいる人で、普通自動車運転免許を持ち、パソコン(ワード・エクセル)が使用できる人。
【臨時職員の登録】
事務補助を行う職員の登録を受け付けます。登録の有効期間は受付日から1年間で、期間内に雇用を保障するものではありません。
【履歴書(写真貼付)に必要事項を書き、市役所4階の職員課へ▽Tel(740)1142
【保健師・助産師・看護師臨時職員の登録】
保健医療関係業務を行う職員の登録を受け付けます。
【履歴書(写真貼付)と保健師などの免許書の写しを持って、保健センターへ▽Tel(758)4721
【調理師】
市教委が6月1日採用の調理師を1人。
【資昭和55年4月2日以降に生まれた人で、調理師免許を持つ人、または5月31日(火)までに同免許を取得見込みの人▽市役所3階の教職員課に備え付けの申込書(市ホームページからダウンロード可)に必要事項を書き、3月1日(火)から14日(月)までに同課へ▽Tel(740)1242
【市民温水プール監視員】
(公財)市文化・スポーツ振興財団が市民温水プールの監視員を若干名。
【同プールTel(755)0257
【募集】
5月13日(金)から15日(日)までの午前10時から午後5時まで。外から見学のみや、可能な日時のみの参加可。
【市3月7日(月)までに緑化協会へ▽Tel(759)0805
【案内】
無許可広告物を撤去
①屋外広告物条例に違反している②道路を不法占拠している③交通上支障がある一広告物は随時撤去します(3月25日(金)には一斉撤去)。
【道路管理課Tel(740)1182
【セクマイ相談・学習会】
3月24日(木)午後1時半~4時▽総合センター▽内セクシユアルマイノリティについての相談・学習会▽Tel(758)5839
【市民合唱団の練習見学会】
3月4日(金)、4月1日(金)、8日(金)、15日(金)、24日(日)▽中央公民館など▽内ハガキに住所、氏名、年齢、電話番号、希望パートを書き、文

58)8398
シルバー人材センターで植木のせん定受け付け
4月からのせん定作業の受け付けを開始します。希望月の指定可。
【市3月14日(月)午前9時から(公社)市シルバー人材センターへ▽Tel(758)6234
【文化財ハイキング】
市教委と文化財ボランティアガイドの会が満願寺秘仏千手観音像公開に合わせ、栄根寺廃寺や最明寺滝などを巡ります。
【市3月19日(土)午前9時半~午後3時。JR「川西池田」駅満仲公像前出発、阪急「山本」駅解散(小雨決行)▽費400円(拝観料)▽定30人▽他弁当持参▽内3月18日(金)までに社会教育・文化財課へ▽Tel(740)1244
【市民合唱団の練習見学会】
3月4日(金)、4月1日(金)、8日(金)、15日(金)、24日(日)▽中央公民館など▽内ハガキに住所、氏名、年齢、電話番号、希望パートを書き、文

音楽イベントと、世界を旅する若者がトークやスライドショーで繰り広げる体験記。
【音楽イベント「ヴァイオリン&箏のコンサート」】
3月6日(日)午後2時~3時半▽ヴァイオリン奏者の松田淳一さんと箏奏者の橋本桂子さんほかのコンサート▽同館Tel(794)3354
【トークイベント「世界旅行」】
見る・聞く・話す体験記
3月19日(土)午後1時半~3時半▽「楽しいまきづくり体験会」だいわん▽内アジア大陸を1人で旅した女性3人が、それぞれ

化・観光・スポーツ課へ。同団ホームページ#http://kcc2010sakura.ne.jp/から▽同団の濱中さんTel090(2060)3613
【ブランド・ゴルフ交歓会】
3月17日(木)予備日18日(金)▽丹波少年自然の家▽ランド・ゴルフを通して参加者同士の交流▽定阪神丹波各市町24チーム▽内同施設へ▽Tel0795(87)1633
【かわにし・こども囲碁大会】
市民囲碁協会▽3月26日(土)午後0時半~4時半▽総合センター▽小・中学生▽内クラス別リーグ戦▽定60人▽内ハガキに住所、氏名、電話番号、学校名、学年、段級位を書き、3月14日(月)(必着)までに〒666-0111・大和東1-8-11の稲葉隆三さんへ▽Tel(794)2753
【ガールスカウト県第27団入団説明会】
3月6日(日)午前10時半~11時半▽中央公民館▽内満5~18歳までの女子(保護者同伴)▽内同団の竹内さんTel(702)7718・Mail

Forest 体験会
楽しい まきづくり
森林体験
主催 森林ボランティア団体「川西里山クラブ」
3月21日(休) 午前10時半 @「妙見の森」ふれあい広場集合
対高校生以上
調京都学園大学教授の中川重年さん
内クヌギの植樹やまきを使ってピザ作り(ダッチオーブン)、まき割り体験など
定20人
他軍手、タオル、水筒持参
申内ハガキに住所、氏名、年齢、電話番号、メールアドレス(ある人のみ)、「楽しいまきづくり体験会参加申込」と書き、3月10日(木)(必着)までに産業振興課Fax(740)1332へ
問合せ 川西里山クラブの辻本さん Tel(794)3203

それぞれの体験を一つの旅行記のようにつなげたトークなど▽費一般200円、65歳以上150円、中学生以下無料▽同館Tel(794)3354
【三世代スピーチフェスティバル】
ITC日本リージョンカウンスルズにて3月27日(日)午後1時~4時▽場みつなかホール文化サロン▽内学生・親・祖父母の各世代のスピーチなど▽定150人▽内3月22日(火)までに同団体の大谷差智子さん▽Tel078(451)3192

音楽イベントと、世界を旅する若者がトークやスライドショーで繰り広げる体験記。
【音楽イベント「ヴァイオリン&箏のコンサート」】
3月6日(日)午後2時~3時半▽ヴァイオリン奏者の松田淳一さんと箏奏者の橋本桂子さんほかのコンサート▽同館Tel(794)3354
【トークイベント「世界旅行」】
見る・聞く・話す体験記
3月19日(土)午後1時半~3時半▽「楽しいまきづくり体験会」だいわん▽内アジア大陸を1人で旅した女性3人が、それぞれ

宝塚すみれ墓苑
宝塚市立
生前申込み可!
お墓の引越可!
2㎡(1区画) 48万2千円~
3㎡・4㎡・6㎡・芝生区画もあります。
所在地: 宝塚市下佐曾利字大谷1-66
日生中央駅から車で約25分(県道・川西三田線)
阪急山本駅から路線バス運行(原則第1・3日曜日)
お問合せ先 宝塚市役所 生活環境課 ☎0797-77-2146 受付時間 平日9:00~17:30 宝塚すみれ墓苑 検索

受講生募集!! オープンセミナー ホームヘルパー2級、初任者研修修了者または、資格取得を検討している人対象
ホームヘルパーのためのお料理教室
講師に栄養士を招く今回のセミナーは、介護の現場ですぐに役立つ調理の仕方を教わることができます。
日 時 2016年3月12日(土) 10:00~14:00
場 所 川西市文化会館 3階調理室/川西市丸の内町5-1
料 金 無料(定員は先着順30名)
申込方法 電話、FAX、メール、HPにて。受付は3月4日(金)まで。
当日のタイムスケジュール 10:00 集合・挨拶
10:05~12:00 調理実習
12:00~13:00 食事・後片付け
13:00~14:00 お仕事相談会
お申し込み先 お問い合わせ プラスワン ケアサポート(株) TEL.072-757-1234 FAX.072-767-1014 〒666-0033 川西市栄町25番1号 アステ川西5階 Eメール: helper@plusone-group.co.jp HP:「プラスワンケアサポート」で検索

3月 ごみカレンダー

※当日の午前8時半までに出してください。5月から大型ごみの収集が有料になります。詳しくは美化推進課(ごみ収集業務) Tel (759) 8011へ。

町名	燃やすごみ	プラスチック容器包装 ペットボトル	燃やさないごみ		ビン	カン	大型ごみ	紙・布
			有	害				
栄根 下加茂 久代 東久代	火・金曜日		7・21	9・23	3・17	10・24	14・28	
寺畑 南花屋敷 加茂	火・金曜日		2・16	14・28	7・21	3・17	10・24	
小花 小戸 栄町 花屋敷	月・木曜日		1・15	11・25	4・18	9・23	8・22	
中央町 美園町 絹延町 出在家町 丸の内町 滝山町 鶯の森町 萩原 火打 松が丘町 霞ヶ丘 日高町 花屋敷山手町 満願寺町	月・木曜日		11・25	1・15	9・23	8・22	4・18	
萩原台 鶯が丘 鼓が滝 湯山台 鶯台 南野坂	月・木曜日	水曜日	9・23	4・18	8・22	1・15	11・25	
新田 矢問 矢問東町 西多田 錦松台 多田院 多田院多田所町 多田院西 緑台	火・金曜日		10・24	3・17	14・28	7・21	2・16	
平野 多田桜木 東多田 向陽台 水明台 清流台	月・木曜日		8・22	2・16	11・25	4・18	1・15	
石道 虫生 赤松 柳谷 芋生 若宮 清和台 けやき坂	火・金曜日		3・17	10・24	2・16	14・28	7・21	
大和 見野 東畦野 東畦野山手 長尾町	月・木曜日		4・18	8・22	1・15	11・25	9・23	
西畦野 下財町 一庫 国崎 黒川 美山台 丸山台 山原 緑が丘 山下町 笹部	火・金曜日		14・28	7・21	10・24	2・16	3・17	

【家庭ごみの収集量(12月分)】1人が1日に出したごみの量 647g(前年同月比 34%増) 詳しくは美化推進課(ごみ減量業務) Tel (759) 4240へ

▽時3月26日(土)午前9時半受
け付け▽場東久代運動公園▽
対市内在住者▽種個人戦(24
ホール)▽費800円▽定2
88人▽用3月12日(土)まで
に同協会の宮阪さんへ▽問
(798) 1375

水泳教室受講生募集
市水泳協会▽場市民温水
プール▽場往復ハガキに
住所、氏名、年齢、電話番号、
教室名(春期ジュニアは新学
年と保護者名)を書き、3月
14日(月)までに〒666-0101
11・大和東1-43-15の豊
田澄子さんへ▽問Tel 080
(6170) 8613

【春期ジュニア】
時4月1日(金)~7日(木)。全7
回。A午前10時~11時、B午
前11時~正午(ただし、6日
(水)・7日はA午後3時~4時、
B午後4時~5時)▽対小学
生▽費5000円▽定各45人
▽レッシュ初級

時4月14日から毎木曜日(原
則)正午~午後1時。全9回
▽対成人の初心者▽費
5850円(保険料別)▽定
30人
▽レッシュ月

時4月11日から毎月曜日(原
則)午後1時~2時。全13回

▽対25歳泳げる人、4泳法の
取得をめざす人▽費8450
円(保険料別)▽定25人
▽レッシュ水

時4月13日から毎水曜日(原
則)午前11時~正午。全12回
▽対25歳泳げる人、4泳法の
取得をめざす人▽費7800
円(保険料別)▽定25人
▽レッシュ木

時4月14日から毎木曜日(原
則)午後1時~2時。全9回
▽対25歳泳げる人、4泳法の
取得をめざす人▽費5850
円(保険料別)▽定40人
▽レッシュ金

時4月15日から毎金曜日(原
則)午後1時~2時。全12回
▽対25歳泳げる人、4泳法の
取得をめざす人▽費7800
円(保険料別)▽定25人
▽水夢(水中運動)

時4月16日から毎土曜日(原
則)午前10時~11時。全10回
▽対運動不足・低体力の成人
▽費7500円▽定20人
ジュニアテニス体験

時3月21日(休)午前10時~午後
1時・3時(雨天中止)▽場
県立西猪名公園▽定各20人▽
申込時3月1日(火)から▽問同
公園管理事務所Tel (759)
0785

アステ 誕生祭

スペシャルいっばいの13日間
3/23(水)~4/4(日)

誕生祭イベント
びびう広場

誕生祭記念
スタンプラリー
3月23日(水)~4月4日(月)
500円(税込)以上お買い上げで1個スタンプを
押印。異なる8店分のスタンプを集めると
スタンプカードが500円分の金券に!

ハワイアンフェスタ 3月23日(水)~29日(火) 広告
[TEMPO175・川西商工会企画]
びびう広場にて 期間中、
ハワイアンウェアや雑貨のお店が集合!
さらに、23日(水)~27日(日)
フラダンスステージ同時開催

**ガーデニング
フェスタ**
4月2日(土)~4日(月)
プロのガーデナーによる作品展示や
せり販売・ミニライブも。

175
アステ
PHONE 072-755-2001

協賛:川西商工会 3月は休まず営業いたします。(一部店舗を除く) ※イベントの内容は都合により変更になる場合がございます。あらかじめご了承ください。 ※詳しくはWebサイト、www.astekawanishi.com

△有料広告の内容に関する一切の責任は広告主に帰属します。掲載の申し込みは株替らしの新聞社Tel 06(6850) 8255へ
milife | 2016.03

大阪青山 歴史文学博物館

Tel (790) 3535

所蔵 品展

近代の宮廷美術 調度品と お人形

展示 解説

3月1日(火)~4月24日(日)
午前10時~午後5時

高松宮家伝来の人形も同時公開!

費 300円(65歳以上 250円、高校・大学生
200円、中学生以下無料) 3月5日(土)、
4月3日(日)は午後2時から展示解説。月曜
日休館、3月21日(休)は開館、22日(火)は休館

発表・鑑賞
市老人クラブ連合会
作品展
3月11日(金)~27日(日)午前10
時~午後5時(3月18日(金)は
休館日)▽場アステギヤラ
リー▽内絵画や書、手工芸、
写真など▽開長寿・介護保険
課Tel (740) 1174
人権啓発ビデオ上映会
3月18日(金)①午前10時~午
後2時・6時②4時▽場総合
センター▽内「同和問題」を
テーマに①「部落の心を伝え
たい」②生きた童話を届けたい
「猿まわし・筑豊大介」(20分)
②「さつねのかんちがい」(ア
ニメ28分)▽問Tel (758)

スポーツ
8398
スポーツ教室
市内を新聞折り込み
案内を新聞折り込み
(公財)市文化・スポーツ
振興財団が「スポーツ教室ア
ミカル」のパンフレットを、
3月1日(火)に新聞に折り込み
ます。各施設の窓口でも配布
。問総合体育館Tel (759) 9
712
日本陸上競技連盟
登録者募集
市陸上競技協会▽対市内在
住・在勤・在学者▽申現金
書留で年会費3000円を添
え、住所、氏名、生年月日、
性別、電話番号、審判希望者

は審判登録と書き、3月31日
(木)までに〒666-0115
1・美山台3-1-65の野崎
健一さんへ▽問Tel (794)
6278
体育協会長杯
オープン卓球大会
市卓球協会▽時4月17日(日)
午前8時開場▽場総合体育館
▽対シニア(60歳以上)、高
校生以上(ただし、小・中学
生で希望する場合は、事前に
電話を)▽種男女別①シング
ルスA・C、シニアA・Bの
5クラス②団体戦(2S1W
4人1組。3人不可)A・D
の4クラス▽費①600円②
1組3000円(今年初めて
出場する場合は別に1人50
0円)▽申ハガキに住所、
氏名、電話番号、クラス別を
書き、3月30日(水)までに〒6
66-0129・緑台3-2
1-6の河島絢子さんへ▽問Tel
(793) 2720
初心者テニス教室
市テニス協会▽時4月11日
から毎月曜日(祝日・夏休み
期間休講)午前9時半~11時。
全12回▽場市民運動場▽対市
内在住・在勤の初心者▽費1
万3000円(4月8日(金)時
点で満65歳以上の人は1万2

350円)▽定45人▽申ハガ
キに住所、氏名、年齢、
生年月日、性別、電話番号を
書き、3月31日(木)までに〒6
66-0117・東畦野1-
8-4の井上晴行さんへ▽問
Tel (794) 0800
ラグビースクール
市ラグビー協会▽時4月か
ら29年3月末までの毎日曜日
午前9時~正午▽場市内県立
高校など▽対3歳~中学生▽
費月700円(保険料など別)
▽申住所、氏名、年齢、学
年、学校名、保護者氏名、電
話番号を書き、同スクール
ホームページHP http://
kawanishi-rugby-school.
jindo.com/の問い合わせ
フォームから送信▽問同協会
の大村さんTel 090 (515
4) 7959
小学生体操教室
市健康体操協会▽時4月11
日から毎月曜日午後5時15分
~6時45分▽場総合体育館▽
対新小学1~3年生▽内鉄棒
や跳び箱、トランポリン、水
泳など▽費月2800円▽定
10人▽申3月7日(月)午後
6時45分から同体育館で受け
付け。印鑑と費用4200円
(4月分と保険料)持参▽問

同協会の山上さんTel (757)
8545
市民バスケットボール教室
市バスケットボール協会▽
時4月から29年3月まで第
2・4・5土曜日(原則)午
後6時~7時半。年22回予定
▽場総合体育館▽対市民と近
隣市町在住(若干名)の小学
4年生~中学3年生の男女▽
費8800円▽定50人▽申
3月27日(日)午前10時~11時
に同館で受け付け▽問同協会
の片桐さんTel 0797 (89)
8858
ハンドボール入門教室
市ハンドボール協会▽時4
月2日から9月25日までの毎
土・日曜日午後1時~5時▽
場水明台第5公園▽対市内在
住の小学生・幼稚園年長(新
学年)▽費月1500円(保
険料など別)▽申住所、
氏名、性別、学校名、学年、
保護者氏名、電話番号を書き、
〒666-0129・緑台4
1-2-77の小島正男さん
(793) 1562へ▽問同
協会の田村さんTel 080 (1
514) 6236
グラウンド・ゴルフ
早春オープン大会
市グラウンド・ゴルフ協会

久代児童センター
Tel (756) 1321

【茶道体験教室】
3月30日(水)午後2時〜3時
小学生▽調裏千家の木村宗俊さん▽費350円▽定20人

【中高生と赤ちゃんのふれあい交流会】
3月29日(火)午前10時半〜11時半▽対中高生▽定8人

75-0188・加古川市平岡町新在家902-3の(公財)県生きがい創造協会ふるさとひょうご創生塾事務局へ(選考あり)▽Tel 079(424)9832・Fax 079(424)3475

【カウンセリング入門講座】
3月26日(土)、4月23日(土)、5月28日(土)午後2時〜4時▽場市民活動センター▽費1000円▽定20人▽調調ハガキに住所、氏名、電話番号を書き、3月10日(必着)までに〒666-0026・南花屋敷4-9-9の鈴木美智江さんへ▽調Tel (758) 7558

一庫公園 Tel (794) 4970

申し込みはTel先同公園へ。

【自然観察はじめ隊】
3月5日(土)午前9時半〜11時半▷**内**里山のもえる木々の芽吹きを観察▷**調**おとな300円、子ども100円(3歳以下無料)▷**定**20人

【ひとくらクラブ】
3月13日(日)午前9時半〜午後2時半▷**内**自然観察の森の整備、シカ食害対策エドヒガン保全・施肥(子どもは「林の中を歩いて春を見つけよう」「ハサミやノコギリを使ってみよう」)▷**費**200円。小学生以下無料(保護者同伴)▷**定**15人

【花と緑の教室】
3月19日(土)午前9時半〜11時半▷**内**オーストラリアの花を使った寄せ植え▷**費**2,300円▷**定**20人

【ひとくら森のクラブ】
3月20日(日)午前10時〜午後3時▷**内**木を使ったかわい動物やクラフト作りと手作りピザ▷**費**300円▷**定**20人

【ひとくら青空クラブ】
3月27日(日)午前10時〜午後3時▷**内**ペットボトルロケットの製作と試射▷**費**1,100円▷**定**20人

【県立子どもの館】
3月13日(日)午前10時半〜11時半▷**対**就学前の子ども▷**内**「森の子育てひろば」自然の中で体を動かす▷**定**親子5組▷**調**調同館事務局へ▷**調**Tel 079(266)3169

【中高生のお菓子作り】
3月31日(水)午後2時半〜4時半▷**対**中高生▷**内**いちご大福ほか▷**費**300円▷**定**8人

【大正琴体験教室】
4月4日(月)・5日(火)・6日(水)午前11時〜11時45分▷**対**小学生▽調琴伝流の中山玲子さん▷**定**8人

【大正琴教室】
4〜11月までの第1・3木曜日(原則)午後3時半〜4時半▷**対**小学生▽調琴伝流の中山玲子さん▷**定**8人

【フラワーアレンジメント体験教室】
3月29日(火)午後2時〜4時▷**対**小学3年生以上▷**調**嵯峨御流の溝淵瑞枝さん▷**費**1500円▷**定**15人

【詩吟教室】
第1・3水曜日(原則)午後3時半〜4時40分▷**対**小学生▽調関西詩吟文化協会の森まちなさん▷**定**3人

【小学生クラブ】
第2・4金曜日(原則)午後3時半〜4時40分▷**対**小学生▽**内**クラブで作品を作ろう▷**定**15人

男女共同参画センター
Tel (759) 1856

【モラルハラスメントとつづき】
3月25日(金)午後1時半〜3時

【子育て中に知ってタメになる「ダンジョ・キョウドウ・サンカク」】
3月28日(月)午前10時〜正午▷**対**育児世代の人▷**調**神戸親和女子大学教授の勝木洋子さん▷**内**身近な例から知り、実践できる男女共同参画の話▷**定**20人▷**他**保育あり(1歳半〜就学前、先着8人。3月22日(火)までに予約を)

坂井建築事務所 株式会社
兵庫県川西市鼓が滝 1-20-27
HP: www.saka1.com TEL: 072-774-3737

△有料広告の内容に関する一切の責任は広告主に帰属します。掲載の申し込みは株式会社 朝日新聞社 Tel 06 (6850) 8255 へ

セミナー

【(仮称)男女共同参画カレッジ】開講に向けて
テーマは「子育てのこと、地域のこと、お話しませんか?」など。

3月11日(金)午前10時〜午後0時半・13日(日)午後1時半〜4時。全2回(1回のみ参加可)▷**場**アステ市民プラザ▷**調** NPO法人「SEAN」の小川真知子さん▷**内** ワークショップ形式の男女共同参画井戸端会議▷**定** 20人▷**他** 保育あり(1歳半〜就学前。先着5人。3月4日(金)までに予約を)▷**調** Tel/Fax 3月1日(火)午前9時から入権推進課へ▷**調** Tel (740) 1150・Fax (740) 1151

就職支援セミナー
①3月16日(水)午後7時〜9時②22日(火)・23日(水)午後7時〜8時半(1日だけの参加可)▷**場** 市民活動センター▷**内** ①ブラック企業の見分け方・対処法②働く前に知っておきたい労働法▷**定** 各20人▷**調** Tel/Fax 3月11日(金)までに住所、氏名(ふりがな)、年齢、電話番号、希望日を産業振興課へ▷**調** Tel (740) 1162

自殺対策強化月間講演会
ボランティア団体「ほっとほほえみ」の協力で、講演会など。

3月21日(水)午後1時から▷**場** アステホール▷**調** 東北福祉大学客員教授の井口経明さん▷**定** 300人▷**調** 当日会場へ▷**調** 福祉政策課 Tel (740) 1172

花木盆栽作り
3月11日(金)午後2時〜4時▷**場** やき坂中央公園管理事務所▷**調** 三浦培樹園の三浦裕貴さん▷**内** サクラを材料に、花を楽しみ植え込みと管理の仕方を盆栽作家に教わる▷**費** 一般2300円(会員1300円)

精神保健福祉研修会
テーマは「障がい者が地域で安心して生きるために」。

(公社) 県精神福祉家族会

000円▷**定** 8人

【詩吟教室】
第1・3水曜日(原則)午後3時半〜4時40分▷**対**小学生▽調関西詩吟文化協会の森まちなさん▷**定** 3人

【小学生クラブ】
第2・4金曜日(原則)午後3時半〜4時40分▷**対**小学生▽**内** クラブで作品を作ろう▷**定** 15人

【小中学生の月会】
5月〜30年3月の毎月第2・3土曜日▷**場** 神戸クリスタルタワー▷**内** ふるさとづくりの新しいリーダーをめざし、地域活動の実践力を高める▷**費** 年3万円▷**定** 30人▷**調** Fax 3月1日(火)〜4月30日(出) (必着) までに所定の入塾申込書に必要な事項を書き、〒6

Seminar

高齢者の消費者被害予防のために

消費生活センター Tel (740) 1333 Fax (740) 1168

アステホール
3月22日(火)午前10時〜正午
講師：県弁護士会所属
小林靖子 弁護士

聞いて笑って学んで
高齢者を狙う悪質商法を撃退しましょう

定 120人
調 Tel/Fax 3月2日(水)午前9時から住所、氏名、電話番号を消費生活センターへ

調 桂阿か枝さんによる落語あり

●住宅支援事業所 ●ケアステーション ●デイサービス ●介護ショップ

介護のことならお気軽にご相談下さい

(株) ゆずりは

伊丹市南本町1丁目2-10(南本町1丁目バス停向かい)
☎072-780-0520 http://www.yuzuriha.co.jp

△有料広告の内容に関する一切の責任は広告主に帰属します。掲載の申し込みは株式会社 朝日新聞社 Tel 06 (6850) 8255 へ

これを最後の塗装工事にしたい

予算内で満足いく塗装工事をしたいと考えている方ぜひ、ご相談ください。

納得いただけるご提案をさせていただきます!!

プロタイムズ川西店 ☎0120-710-363
〒666-0121 兵庫県川西市平野3-17-6

あんぱんを

体

意外と知らない
の話

川西市医師会ホームページ
http://www.kawamed.or.jp/indexpc.html

ピロリ菌はヒトの胃粘膜に生息しており、胃炎を引き起こす原因となります。近年の先進国におけるピロリ菌感染は、防御機能の未熟な幼少期における家庭内での経口感染（特に母親からの感染）が重要な要因と考えられています。

内視鏡でみると、ヒトの胃は十人十色です。ピロリ菌に感染していない人は、80歳になっても胃粘膜は20歳のままですが、感染している胃粘膜は持続的な炎症の結果、胃粘膜が次第に萎縮（老化）し、胃がんが発症しやすくなります。

現在胃がんリスク検査では、血清ピロリ抗体と血清ペプシノゲン法の組み合わせであるABC分類が導入されており、胃がん高リスクのみならず低リスクの人も明らかにできます。その後内視鏡検査で胃がんの有無をチェックし、ピロリ菌陽性の場合、除菌治療により胃がん罹患リスクは2分の1程度に低下すると期待されています。日本のピロリ菌除菌治療の環境も少しずつ変化し、2013年2月以降は、内視鏡検査での診断が必要ですが、「ヘリコバクター・ピロリ感染胃炎」患者への保険適応拡大が認可されました。また、2015年3月、ボノプラザンという治療薬が発売され、高い除菌成功率が得られるようになりました。

現在わが国では、胃がんの診療に対して年間約3,000億円を費やしています。今後さらに増加する可能性が高く、予防医療に力を入れていくべきだと考えられています。

(市医師会 井関吉博)

ヘリコバクター・ピロリ菌

3月 健康カレンダー

保健センターTel(758)4721 (*項目に色のついてる検・健診は、1年度に1回の受診となります)

項目	対象	日	受付時間	内容
半日人間ドック ※オプション検査あり	18歳以上	月・火曜日	9:00~9:30	14日前までに予約を。市内34,800円、市外38,800円(料金改定)
一般健康診査① 健康保険証持参	18~39歳			問診、診察、身体計測、血液検査、尿検査。一般健康診査は1,000円、特定健康診査は医療保険者が定める負担額。(予約制) ※特定健康診査の貧血・心電図・眼底検査は、医師の指示などにより実施
特定健康診査 受診券、健康保険証持参	40(※)~74歳 ※平成28年3月31日までに40歳に達する人	火・金曜日 ※第1・3・5火曜日は無料歯科健診・相談あり。	12:45~14:20	
後期高齢者健康診査 後期高齢者被保険者証持参	75歳以上など	特定健診の眼底検査は金曜日のみ実施		
肝炎ウイルス検診①	40歳以上の未受診者か、40歳以上のハイリスク者など			血液検査など。予約制。1,000円。原則、特定・後期高齢者健康診査とセットで実施
前立腺がん検診②	50歳以上の男性			胸部X線撮影など。予約制。500円
肺がん検診①②	40歳以上			胸部X線撮影など。予約制
結核検診	65歳以上			胃がん検診①②
胃がん検診①②	35歳以上	金曜日	9:00~10:00	胃がん検診①②
大腸がん検診①②	40歳以上	月~金曜日	9:00~17:30	直接センターへ。500円
子宮頸がん検診①②	20歳以上の女性	水曜日	13:30~14:30	細胞診など。予約制。1,000円
骨粗しょう症検診	40歳以上の女性	水曜日	12:45~14:30	X線(デキサ法)検査、栄養相談。予約制。1,000円
乳がん検診①	40歳以上の女性	3月分まで定員に達したため、市立川西病院などへ問い合わせてください。		

*来月以降の乳がん検診の日程は、保健センターへ問い合わせてください(乳がん検診は隔年度受診のため、26年4月1日から27年3月31日までに受診した人は対象となります)
*「半日人間ドック」は、40歳以上の市国民健康保険加入市民、75歳以上などの後期高齢者医療制度保険加入市民には、料金の一部助成制度があります。予約時に助成の手続きを確認してください(オプション検査は助成対象外)
①=世帯全員が市民税非課税の人、生活保護世帯、70歳以上などの人は無料になります。予約時に申し出を
②=満40歳以上の市国民健康保険加入市民は、無料になります(前立腺がん検診は50~74歳)。健康保険証を持参
※オプション検査の内容…胸部CT検査11,000円、骨密度検査1,000円(別途料金が掛かります)

項目	対象	日	受付時間	内容
健康相談会	保健センターの一般・特定・後期高齢者健康診査を受けた人	11・23日 3・15日	10:00 13:30、14:30	予約制。健診結果に基づき生活習慣を振り返り、生活習慣病予防のために保健師・管理栄養士などが改善支援

予防歯科センターTel(759)3171

項目	対象	日	受付時間	内容
市民歯科健診	18歳以上	24日	13:30~14:00	むし歯や歯肉の検診。予約制
歯科相談	希望者	10日	13:30~14:00	予約制

救急・休日診療(いずれも応急診療のみ)

施設名	診療科目	受付時間
応急診療所(保健センター) Tel(759)8711	内科 (15歳以上、中学生は除く)	日曜・祝日・年末年始(12/30~1/3) 10:00~11:30、13:00~16:30
ふれあい歯科診療所(ふれあいプラザ1階)Tel(758)7388	歯科	日曜・祝日・年末年始(12/30~1/3) 10:00~12:30
休日夜間急病診療所(尼崎市水堂町3丁目15-20)Tel06(6436)8701	眼科・耳鼻咽喉科	日曜・祝日 9:00~16:00 年末年始(12/29~1/3) 9:00~翌朝5:30 土曜 18:00~20:30(耳鼻咽喉科のみ)

市立川西病院Tel(794)2321

項目	内容	オプション
人間ドック 毎月~金曜日 ※いずれも予約は1カ月前までに同病院へ	一般健診コース 43,200円 生活習慣病コース 70,200円	(1)レディース検診 ①婦人科検診(内診、細胞診、エコー)4,320円②乳がん検診(乳房触診、マンモグラフィ)5,400円③総合レディース検診8,640円 (2)肺がん精密検診(胸部CT)12,960円(一般健診コース) (3)脳精密検診(脳ドック)30,240円(一般健診コース)24,840円(生活習慣病コース) (4)胃がん予防検診5,400円 (5)骨密度測定2,160円

県伊丹健康福祉事務所(各相談窓口の電話へ予約を)

項目	対象	日	受付時間	内容
こころのケア相談 Tel(785)7874	希望者	17日	13:30~15:00	精神科医師による心の相談
エイズなど相談・検査 Tel(785)2371	希望者	2・16日	9:00~9:45	エイズ・肝炎(B型・C型)検査
専門栄養相談 Tel(785)7861	希望者	28日	13:30~15:30	難病・慢性疾患などの栄養食事相談
アルコール相談 Tel(785)7874	希望者	10日	13:00~15:00	精神保健福祉士による相談

市役所へ郵送の場合、〒666-8501と課・室名で届きます。料金表示のないものは無料。記載がない場合、市が主体・主催で、受付時間は執務時間中。

記号の意味 注主体・主催 日日時 場ところ 対対象 資資格 講講師 内内容 種種目 費費用 定定員
他その他 申申し込み (郵郵便で 電電話で 郵ファクスで 郵webから 郵E-mailで 郵窓口のみ 郵先着順 郵定員超過の場合は抽選) 問問い合わせ Tel電話番号 Faxファクス番号 HPホームページ E-mail

公民館

清和台公民館
Tel(798)1280

【親子で春休み木工自由教室】
テーマは「端材でエコに自由」に自分の作品を作ろう!。3月25日(金)午後1時~3時半▽対小学生とその保護者▽調国崎クリーンセンターゆめほたる「木工クラブ」の渡邊元さんほか▽10組▽他保育あり(1歳半以上就学前まで先着5人。当選ハガキ到着後予約を)▽申国崎往復ハガキに、講座名、住所、氏名(ふりがな)、学年、性別、保護者の氏名、電話番号を書き、3月10日(木)までに〒666-0143・清和台西3-1-7の同公民館へ

中央公民館
Tel(758)0103

【男女共同参画講座】
テーマは「笑ろてる親子がええやん!」お父さんもお母さんも子育てを楽しもう!。主市・男女共同参画地域推進員会「きづき」▽時3月19日(土)午前10時~正午▽対就学前の子どもと親▽調NPO法人「ファザリング・ジャパン」関西副理事の和田憲明さん▽

【子ども劇場「春休み人形劇」】
人形劇グループ「ふうせん」による人形劇。
時3月24日(木)午前10時~11時

川西南公民館
Tel(757)8623

【春休み子ども講座】
テーマは「異文化交流教室」外国の文化に触れてみよう。
時3月28日(月)午前10時~11時半▽対小学生(3年生以下は保護者同伴)▽調県国際交流員▽定30人▽申国崎3月1日(火)午前10時から

みつなかホール

Tel(740)1117

入場券は、みつなかホール、文化会館ほかで発売。問い合わせはみつなかホールへ。



尾崎比佐子 & 並河寿美 & 福原寿美枝

ディーヴァの宴

関西を代表するディーヴァたちの魅惑の競演!得意とするアリアから三重唱まで名曲の数々をお贈りします。

時4月20日(水)午後7時開演▷調一般 4,000円(当日4,500円)、小・中・高・大学生 3,000円(当日3,500円)▷他全自由席

木津川計の一人語り劇場

「語る落語」

桂米朝十八番から数作品を取り上げ、落語の面白さ奥深さを読み解く!昨年、市民文化賞を受賞した木津川計が語ります。

時5月28日(土)午後2時開演▷調 1,500円(当日1,800円)▷他全自由席。2月27日から発売

健康

保健センター
Tel(758)4721

【保健相談】
時3月2日(水)、4月6日(水)午後1時~3時▽場総合センター▽内血圧測定と健康相談

【3月の献血日】
時場11日(金)午前10時~正午、午後1時15分~4時・川西阪急。12日(土)午前10時~正午、午後1時15分~4時・阪急オアシス山下店

【健康運動体験教室】
時3月17日(水)午後1時20分~3時半▽内講話と着座でのリズム体操など(医師の運動許

可がある人。体調により見学も)▽定20人▽申国崎同センターへ

【生活習慣病予防教室】
テーマは「糖尿病」と「お口の機能アップ」。
時3月28日(月)午後1時20分~3時半▽内簡単な病態の説明や、ヘルシーメニューの試食▽定20人▽申国崎同センターへ

【Let's「きんたくん健康体操」】
時3月9日(水)・23日(水)午前10時~11時半▽内DVDを観ながら、家庭で続けられる「きんたくん健康体操」▽他タオ

小児歯科レオ 検索 広告
とくなが小児歯科クリニック
小児歯科専門医院
医療法人社団 とくなが小児歯科クリニック
川西市役所斜め前 中央ビル4F TEL 072-758-8264

相続・遺言・交通事故・離婚・投資被害・その他法律問題 広告
あなたの困ったな?に 応えます
親しみやすさが 30分
北摂中央法律事務所
072-755-2812
〒666-0015 川西市小1-9-1 あさのビル2F
代表弁護士/井上 伸(兵庫県弁護士会) 弁護士/鳥山直美(兵庫県弁護士会)

△有料広告の内容に関する一切の責任は広告主に帰属します。掲載の申し込みは(株)暮らしの新聞社Tel06(6850)8255へ

中央図書館

Tel (755) 2424



休館日のお知らせ

3月31日(木)は館内整理日のため休館します。

図書展示

「災害にそなえる」をテーマに、防災に関する図書を展示。市の防災マップなどの掲示も合わせて紹介します。

ビデオ映写会

3月13日(日)「グレート・ネイチャー3」(99分)、20日(日)「おくりびと」(131分)、27日(日)「ひみつの花園」ほか(子ども向けアニメ34分)。いずれも午後2時から。

県立図書館の案内

同図書館では、視覚に障がいがある人へのさまざまな

サービスを提供しています。点字や音声テープ・CDの郵送貸し出し、個別朗読サービス、視覚障がいや中途失明に関する相談など。

また、ボランティアの養成・研修講座も開催しています。Tel 078(221)4400

ボランティア活動相談
3月19日(土)午後1時半〜3時半▽ふれあいプラザ▽ボランティア活動センター Tel (759) 5200

交通遺児に入学奨励金給付
市社会福祉協議会が、交通遺児に、「谷口交通遺児基金」から入学奨励金を給付します。

給付額は、小学校が2万円、中学校が2万5000円、高校が国公立7万5000円、私立12万円、大学が国公立12万円、私立15万円。

27年4月以前から市内に住み、車両による交通事故で父親が母親を亡くし、28年4月に小・中学校・高校・大学などに入学する人(原則)▽同協議会に備え付けの申請用紙に必要事項を書き、3月31日(木)までに同協議会へ▽ Tel (759) 5200

登記・相続無料相談会開催 広告

事前予約制 3月19日(土) 13時00分~16時30分
会場: 谷口司法書士事務所

司法書士、行政書士、ファイナンシャルプランナーの資格をもつ専門家が対応。土地や建物の相続、贈与、遺言書のことについて相談できます。

谷口司法書士事務所 予約・お問い合わせは ☎072-747-5006
司法書士 谷口 裕宣(大阪司法書士会所属)
〒563-0048 池田市呉服町5番21号
電話受付時間 午前9時~午後9時(年中無休)

受講料等一切無料! 終活を楽しむ学ぼう! 広告

第1期生大募集! 4月開校 **終活大学** 第1回講座 「にだわりの葬儀とエンディングノート」

川西会場 川西 飛翔殿 4月2日(土)
池田 飛翔殿
多田会場 川西 飛翔殿 4月12日(火)
多田 飛翔殿

(4月~7月/全6講座) 各回10:00~12:00 ※年齢問わず誰でも申し込みいただけます。

●まずはお気軽にお電話ください。詳細資料を送付いたします●
株式会社 セレナス サリエクラブ事務局 ☎0120-10-7172

△有料広告の内容に関する一切の責任は広告主に帰属します。掲載の申し込みは株式会社milife Tel 06(6850)8255へ
milife | 2016.03

高齢者

高齢者用肺炎球菌予防接種

昨年4月、27年度対象者へ説明書と予防票を送付しています。接種期間は3月31日(木)まで。希望者は、指定の医療機関で予約し、体調の良い時に接種してください。

他市の医療機関で接種を希望する場合は、事前に保健センターで「他市予防接種依頼書」の申請が必要です。
Tel (758) 4721

老人福祉センター

〈60歳以上が対象〉
の鳥居 Tel (794) 0615

健康体操

3月25日(金)午前10時~正午
25日(土)同センターへ

緑台

Tel (792) 6889

健康体操

3月9日(水)午前10時~正午
25日(土)同センターへ

いきいき教室

3月23日(水)午前10時~11時
心と体を元気にする体操
中心の教室(初心者向き)
20人▽同センターへ

健康体操

3月15日(火)午後1時半~3時
久代 Tel (756) 1321

福祉

日常生活用具(ストーマ装具)の品目の拡大

ぼうこう・直腸機能障がい

3月相談の案内

※祝日・休日は実施しません

相談名	予約・問合せ	内容	日・曜日	時間	場所	相談員
行政相談		国への意見・要望など。当日会場へ	7日(月) 17日(休)	午前10時~正午 午前10時~正午	北陵公民館 同課市民相談室	行政 相談委員
法律相談		先着8人。各相談日の前週の月曜日午前9時から予約を	2・9・ 16・23日(休)	午後1時半~3時半	同課市民相談室	弁護士
家事相談	生活相談課 Tel(740)1333	先着6人。各相談日の直前の月曜日午前9時から予約を	13・27日(日)	午後1時半~4時半	アステ市民プラザ	元家裁 調停委員
税の相談		先着4人。当日午前9時から予約を	10・24日(木)	午後1時~4時	同課市民相談室	税理士
行政書士相談		先着6人。当日午前9時から予約を	今日はなし	午後1時~4時	同課市民相談室	行政書士
土地境界・測量相談		契約書・遺言書の書き方など。先着6人。当日午前9時から予約を	8日(火)	午後1時~4時	同課市民相談室	行政書士
司法書士法律相談		不動産の測量・表示登記など。先着4人。当日午前9時から予約を	15日(火)	午後1時~4時	同課市民相談室	土地家屋 調査士
消費生活・多重債務相談	消費生活センター Tel(740)1167	登記・多重債務・少額訴訟など。先着4人。当日午前9時から予約を	22日(火)	午後1時~4時	同課市民相談室	司法書士
年金相談	医療助成・年金課 Tel(740)1171	電話・来所相談	月~金曜日	午前9時~正午、 午後0時45分~4時	同センター	消費生活 相談員
特設人権相談	人権推進課 Tel(740)1150	国民年金加入・免除・相談など	月~金曜日	午前9時~午後5時	同課	社会保険 労務士
女性のための相談	男女共同参画センター Tel(759)1856	尼崎年金事務所による出張相談。Tel06(6482)4594へ電話予約を	23日(休)	午前10時 ~午後2時半	アステ市民プラザ	同事務所 職員
心配ごと相談	社会福祉協議会 Tel(759)5200	人権推進課 Tel(740)1150	18日(金)	午後1時~4時	同課相談室	人権擁護 委員
成年後見制度相談	成年後見支援センター Tel(764)6110	面接と電話相談。予約を。1回50分 電話相談のみ。Tel(759)1857へ	火~木曜日 月・金曜日	正午~午後3時 午前10時~正午	パレットかわにし	専門相談 員ほか
介護サービス相談	長寿・介護保険課 Tel(740)1148	生活上や家庭内の困りごと、福祉全般の相談	月曜日 木曜日	午後1時半~4時	健康福祉部相談室 Tel(740)1328	民生委員 児童委員
心の相談	障害福祉課 Tel(740)1178	ふれあいプラザ3階 相談室 Tel(759)8611	16日(水)	午後1時~4時	ふれあいプラザ3階 相談室	司法書士
知的障がい(児)のための相談	知的障がい(児)の地域生活・就業支援センター Tel(758)6228	介護サービスの悩みごとなど。電話相談も可	8・22日(火)	午後1時半~4時	ふれあいプラザ3階 相談室 Tel(759)8611	市民 相談員
ピアカウンセリング	障がい(児)の地域生活・就業支援センター Tel(758)6228	専門医による相談。先着3人。前週の木曜日までに予約を	4月5日(火)	午後2時~3時半	市医師会医療会館	医師ほか
子育ての悩み相談	牧の台子育て学習センター Tel(794)7065 子育て支援ルーム Tel(740)1125	知的障がい者相談員による相談。	10日(木)	午前10時~正午	健康福祉部相談室	知的障がい 者相談員
認知症老人電話医療相談	市医師会事務局 Tel(759)6950	障がい(児)の地域生活・就業支援センター Tel(758)6228	11日(金)・17日(木)は午後、 14日(月)~16日(水)は午前	ふれあいプラザ3階 相談室	ピアカウ ンセラー	
教育相談	教育相談センター Tel(757)8080	牧の台子育て学習センター Tel(794)7065	月~金曜日 (金は午前のみ)	午前9時半~正午、 午後0時半~3時	同センター	子育て支 援相談員
子ども悩みの電話相談	教育相談センター Tel(758)7830	子育て支援ルーム Tel(740)1125	月~日曜日	午前9時 ~午後5時半	アステ市民プラザ	
子どもの人権相談	子どもの人権オンブズ パーソンTel0120(197)505	相談内容を聞き取り、改めて専門 医から助言。電話相談のみ	月~金曜日	午前10時~正午		専門医 ほか
子どもの育児・発達相談	川西さくら園 Tel(755)1772	子どもの性格・行動・心身の健康 ・不登校など。予約を	月~金曜日	午前9時~正午、 午後0時45分~5時	同センター	臨床心理 士ほか
キャリア・カウンセリング	産業振興課 Tel(740)1162	子どものための悩み電話相談	月~金曜日	午前9時~正午、 午後0時45分~5時	同センター	臨床心理 士ほか
労働相談	川西しごと・サポート センターTel(757)6380	子どもの人権侵害への 相談と調整。電話・来所相談	月~金曜日	午前10時 ~午後6時	市役所3階相談室	調査相談 専門員
職業相談	若者キャリアサポート 川西Tel(764)6823	電話相談も可。 来園相談は予約を	月~金曜日	午前9時 ~午後5時	同園	同園職員・ 心理相談員
子ども・若者総合相談	子ども・若者政策課 Tel(758)5044	履歴書の書き方や面接の受け方、 適職診断など。1回50分。予約を	7・14・28日(月) ・22日(火)	午後1時~5時	パレットかわにし	キャリアカ ウンセラー
農地相談	農業委員会事務局 Tel(740)1253	解雇・労働災害・雇用保険・職場い じめなどの相談。1回20分。予約を	9・23日(水)	午前9時半 ~11時半	パレットかわにし	社会保険 労務士
市民活動・NPO・起業サポート相談	市民活動センター Tel(759)1826	求職の相談および紹介	月~金曜日	午前9時 ~午後5時	同センター	同センタ ー職員
		39歳までの人に対し、就職に向け た相談や労働に関する相談。予約を	月~金曜日 (内容により曜日 指定あり)	午前9時 ~午後5時	パレットかわにし	キャリアカ ウンセラー ほか
		中学校卒業後~39歳までの人と家 族。ひきこもりなどの相談。予約を	3・10・17 ・24・31日(木)	午後1時~5時	アステ市民プラザ	臨床心理 士ほか
		農地に関する相談。予約を	22日(火)	午前10時~正午	同事務局執務室	同事務局 職員
		グループ活動やNPO、社会的起業 などについての相談。予約を	火曜日	午後1時~5時	パレットかわにし	同センタ ー職員

Smile de マイルド
はい！ポーズ



中谷 晃ちゃん 東多田2 (2歳1カ月)

電車ってかっこいいよね。踏み切りの音が聞こえるだけでワクワクするんだ。ボール遊びも大好きだよ。



天保 星妻ちゃん 湯山台2 (2歳1カ月)

すべり台ってたのしいな。お家の中でもすべり台で遊ぶのよ。歌ったり踊ったりするのも大好きなの。

3月 子育てカレンダー

項目	対象	日	受付時間	内容
妊婦健康診査費助成事業	川西市に住み票がある妊婦	月～金曜日	9:00～12:00 12:45～17:30	妊婦健康診査にかかる項目14回(合計80,000円)を限度に助成
妊婦歯科検診			上記助成申請時に検診票配布	妊娠中1回歯科医院で受診
すくすく乳幼児相談	幼児(1歳～就学前)とその保護者	25日	9:30～10:30	身体計測、育児や栄養の相談、読み聞かせ。パスタオル持参
母親学級	妊娠5カ月以上の人(経産婦も可)	4月1・8・15日の全3回	12:45～	赤ちゃんのお風呂の入れ方、妊婦体操、妊産婦の栄養と歯の話。予約制(託児なし)
乳幼児健診	4カ月児	生後4カ月	10・24日	13:00～14:00
	10カ月児	27年4月生まれ	2・16日	
	1歳6カ月児	26年9月生まれ	7・14日	
	3歳児	25年2月生まれ	8・22日	
予防歯科センター				
もぐもぐ離乳食教室	5～8カ月児(第1子優先)	18日	9:30～10:00	離乳食指導と試食、歯の話。要予約
2歳児のびのび教室	26年3月生まれ	9・23日	9:30～10:00	むし歯チェック、育児と栄養の相談など。要予約
1歳児親子	27年3月生まれ	17日	9:30～10:15	親子歯科健診、歯みがきと食事の話。直接センターへ
2歳6カ月児	25年9月生まれ			
3歳6カ月児	24年9月生まれ	3日	13:15～14:15	歯科健診など。歯ブラシ持参。直接センターへ
4歳児	24年3月生まれ			
5歳児	23年3月生まれ	24日	13:45～14:45	歯科健診など。直接センターへ
小児救急診療	(15歳未満、中学生まで)			
施設名	診療科目など	受付時間		
阪神北広域こども急病センター	小児科 Tel(770)9988	平日…19:30～翌朝6:30▷土曜日…14:30～翌朝6:30 ▷日・祝日・年末年始(12/29～1/3)…8:30～翌朝6:30		
伊丹市昆陽池2丁目10	電話相談 Tel(770)9981	平日…20:00～翌朝6:30▷土曜日…15:00～翌朝6:30 ▷日・祝日・年末年始(12/29～1/3)…9:00～翌朝6:30		
子育て相談窓口				
子育て・家庭支援課	県川西こども家庭センター Tel(740)1179	児童虐待防止24時間ホットライン	Tel(756)6633 Tel(759)7799	

スマイル de はい！ポーズ
モデル募集

応募は3月14日必着
26年5月1日～27年4月30日生まれが対象

問合せ 広報課 Tel(740)1104

28年5月号から29年4月号までのモデルを募ります。対象は26年5月1日から27年4月30日までに生まれた幼児。

掲載の1カ月前ごろに近くの公園などで、広報課の職員が撮影します。掲載する内容は、幼児の氏名、住所(丁目まで)、年齢など。

希望者は、ハガキに保護者の住所、氏名、日中連絡が取れる電話番号、幼児の名前(ふりがな)、生年月日、性別を書き、3月14日(必着)までに広報課「はい！ポーズ」係へ(2通以上の申し込みは無効)。

応募多数の場合は抽選の上、掲載予定者のみに結果を通知します。

いつもと違う笑顔
が見つかるかも！



生後3～12カ月の前日(5～8カ月を推奨)▽他接種は1回。母子手帳を持参。要予約

【子どもの予防接種週間】
市医師会などが一部医療機関で、土・日曜日や平日の夜間に各種予防接種を実施します。

対象は、通常の診察時間に受けにくい子ども。実施医療機関など詳しくは同センターへ。

【両親学級】
4月7日(木)午後1時～4時

▽妊婦5カ月以上で初めて親になる人▽赤ちゃんの風呂の入れ方や父親の妊婦体験コーナーなど▽20組▽3月2日(水)から同センターへ

【プレママ&プレパパ離乳食教室】
3月10日(木)午前9時45分～午後0時半▽妊婦16週以上の妊婦やその夫▽離乳食の基本の話と調理実習▽材料費実費▽16人▽同センターへ

市役所へ郵送の場合、〒666-8501と課・室名で届きます。料金表示のないものは無料。記載がない場合、市が主体・主催で、受付時間は執務時間中。

記号の意味 主主体・主催 日日時 場ところ 対対象 資資格 講講師 内内容 種種目 費費用 定定員 他その他 申申し込み (郵便便で) 電電話で ファクスで Web web から E-mail で 窓窓口のみ 先着順 抽抽定員超過の場合は抽選 問問合わせ Tel電話番号 Faxファクス番号 HPホームページ E-mail

information [子育て応援]

子育て

【タフリン】
子育て応援メニュー
パステル保育園▽就学前の親子▽Tel(757)2440

【公園で遊ぼう】
3月10日(木)午前10時半～11時半(雨天中止)▽丸の内公園▽親子体操や製作など
【公民館で遊ぼう】
3月24日(木)午前10時半～11時半▽中央公民館▽親子体操や製作など

おとうさんもいっしょに
ベビーマッサージ
市助産師会▽3月13日(日)午前10時半～11時半▽鶴寿会館▽1歳までの乳児と父親▽800円▽10組▽3月6日(日)までに同会へ
▽Tel090(9257)8586

助産師といっしょに
ベビーマッサージ
市助産師会▽3月24日(木)午前10時半～11時半▽総合センター▽1歳までの乳児と保護者▽ベビーマッサージと交流・相談の会▽800円▽15組▽3月17日(木)までに同会へ▽Tel

090(9257)8586
川西児童館
Tel(758)8398

【おんがくの日】
4月18日から29年3月6日までの月曜日、午前10時～11時半(年間25回程度)場総合センター▽3歳児(28年4月1日現在)と保護者▽制作や運動遊びなど▽25組▽3月1日(火)～15日(火)(日曜日を除く)に返信用ハガキを持って、同センターへ

【1歳のひろばONEだいらんど】
3月17日(木)午前10時～11時▽1歳の幼児と保護者▽自由に遊びながら親子で交流



▽他親子共に上履き持参
3月5日(土)・24日(木)午前10時～11時半▽1～3歳の幼児と保護者▽体を動かす自

由遊び▽35組▽他親子共に上履き持参▽当日会場へ

久代児童センター
Tel(756)1321

【カプラで遊ぼう】
3月23日(水)・25日(金)午前10時半～11時半▽2歳～未就学の幼児▽カプラで作品を作ろう▽定各25人▽3日(木)

【カプリコ】
3月28日(月)・31日(木)、4月4日(日)・6日(水)午前9時半～10時半▽4歳～小学生(幼児は保護者同伴)▽カプラで作品を作ろう▽定各25人▽

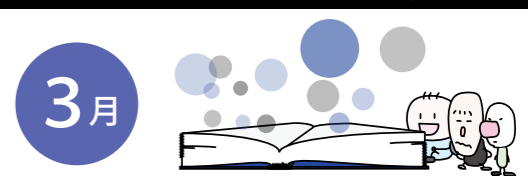
3月3日(木)
【マタニティ&産後ママ交流会】
4月13日(水)午後1時～2時▽妊婦中の人と産後6カ月ごろまでの母親(子ども同伴可)▽エコー写真や思い出の写真のスクラップ、友達作り▽10人▽3月8日(火)

【工作教室「こいのぼり飾り」】
4月15日(金)午後3時半～4時半▽4歳～小学生(幼児は保護者同伴)▽20人▽3月24日(木)

保健センター
Tel(758)4721

【BCG予防接種】
市場各病・医院の指定日▽

Reading to Children
読み聞かせ&語り



【北陵公民館 Tel(794)9090】時9日(水)午前10時半から・乳幼児。23日(水)午後2時から・幼児と児童

【緑台公民館 Tel(792)4951】時23日(水)午後2時半～3時半▷乳幼児▷お楽しみ会

【清和台公民館 Tel(798)1280】時毎水曜日午後2時半～3時半▷幼児と児童▷おひな様や読み聞かせ、折り紙など

【けやき坂公民館 Tel(798)0770】時9日(水)午後3時から・幼児、午後3時45分から・小学生

【多田公民館 Tel(793)0011】時2日(水)午後2時半～3時半▷幼児と児童▷読み聞かせと工作

【明峰公民館 Tel(759)6901】時2日(水)午後3時～4時▷幼児と児童▷読み聞かせや工作など

【中央公民館 Tel(758)0103】時4日(金)午前11時からと午後3時半から・読み聞かせと工作。19日(土)午前10時から・ストーリーテリング▷幼児と児童

【男女共同参画センター Tel(759)1856】時22日(火)午前10時半～11時▷幼児と児童

【中央図書館 Tel(755)2424】時4日(土)・12日(土)午前11時から・2歳以下・読み聞かせ、午後2時半から・小学生・読み聞かせ。19日(土)・26日(土)午前11時から・3歳～就学前・読み聞かせ。26日(土)午後2時半から・小学生・語り

【川西児童館 Tel(758)8398】時1・8・15・22日の火曜日午前11時～11時半▷幼児▷読み聞かせ

【久代児童センター Tel(756)1321】時10日(木)・24日(木)午前10時半～11時15分▷幼児▷童歌や折り紙など

Toning 自分で自分の身体を整え 10年先の健康につなげる

正しい身体の使い方を知ることが大切
たくさんの人に伝えたい
健康づくりのきっかけに



市民活動センター登録グループ
「フェリアフラメンカ川西」 大重美幸さん

「もともとは、プロのフラメンコ舞踊家時代に得た技術と体験から考案したフラメンコエクササイズというのをやっていて、市民活動センターの講座に講師として呼ばれたんです。参加者が多くて、同センターから『これで終わらせるのはもったいない。グループとして活動しませんか』と言われたことがきっかけですね」そう話すのは同センター登録グループ「フェリアフラメンカ川西」の大重美幸さん。

「当時は踊り色が強かったんですが、皆さんの悩みや要望を取り入れていくうちに、健康をメインに誰もが楽しんでできるようなと方向が変わっていったんです」

フラメンコの要素を残しつつ、正しく歩きながら腹筋や背筋を鍛えて、筋肉をつける方法を学ぶ「メンテナンсуウォーキング」という今の形になったそうです。

「歳を重ねると、腰やひざなどの痛みに悩む人が増えますよね。いつまでも健康で動ける身体を維持するために、身体のことを知り、その使い方や鍛え方を知ることが

大切なんです。姿勢を見直してしっかり筋肉を使って歩くと、筋トレやストレッチ、有酸素運動が同時にできます」

もともとたくさんの人に知ってもらおうと、まちづくり出前講座の講師に登録。同講座市民編は、市民活動センター・男女共同参画センターの登録グループが市民講師になって、専門知識や優れた技能を生かした講座を行います。

「今年度は3回行かせてもらいました。参加者が60人以上ということもありました。健康に対する意識の高さを改めて実感しましたね。教える立場ではあるんですが、得るものもたくさんあります」

講座では、メンバーみんなで話し合い、指導にあたるそうです。

「人に教えることで、自分たちがやってきたことを再確認できます。何より人に喜んでもらえたり、役に立っていると、もっと知りたいうことで、もっと知りたいという意欲につながっているようです」

自分の身体を知り、整え方を知ることが10年先の健康につながるという大重さん。

「今はこの活動の裾野を広げたいと思っています。メンバーを増やして、たくさんの人に知ってもらおうことで、皆さんの健康づくりのきっかけになればと思います」



春菊のベーコン巻 いつものおでんにもう1品

人権啓発シリーズ 生きる

人権推進課
Tel (740) 1150

おとなこそ楽しんで生きてほしい 生きるのって悪くない、と思える 背中を子どもたちに

最終回にあたって、川西の皆さんへの、私の思いを2つ。1つは、おとなこそ楽しんで生きてほしいということ。皆さん、日々、楽しんで生きていますか？どんな状況にあっても、心惹かれるものを見つけて愛おむ気持ちを忘れないで下さい。皆さんには、おとなとして、自然体で、でも大いなる気概を持って、生きるのって悪くないと思える後ろ姿を子どもたちに見せてほしいと思います。私も、忙しい移動中にふと見上げた空の、白とグレーの雲間からほんの少しのぞく澄み切った青の美しさに心打たれ、しばし立ち止まってしまう、そんな自分であり続けたいと思います。

2つ目は、子どもを信じて待つということ。子どもに限らず、人は、やりたいことや、自分でやると決めたことは、無理強いされなくてもやり通せるものです。その子の興味のあることは何でしょうか？目標は？おとなにできるのは、子どもの様子からそれらを見つけて示唆したり、本物を見せたりすること、そして何より、自分のやりたいことや目標を見つけたおとなである我々のリアルな生きざまを背中で見せることではないでしょうか。

自分を、そして相手を大切に扱い、自分が好きなこと・大切だと思うことに楽しく取り組むおとな。その姿を子どもたちに背中で見せ、子どもを「信じて待つ」ことができるおとな。私自身、そうありたいと思います。川西の皆さんに愛を込めて。1年間、ありがとうございました。
(弁護士・元川西市子どもの人権オンブズパーソン 勝井 映子)
【人権標語入賞作品「その言葉 言ってもいいか 見直そう」小学校6年】

おとな子どもも 食と育つ

健康づくり室
Tel (758) 4721

レシピ 大阪青山大学教授 藤原政嘉さん

- 材料 (4人分)
 - 春菊 400g
 - ベーコン 8枚 (120g)
 - 香辛料 (練りからし・柚子こしょうなど) 適量
 - ▶おでんのだし (他の具材も含めて4人分)
 - 和風だし汁 (昆布・かつおなど) 1ℓ
 - 薄口しょうゆ 大さじ2
 - 酒 大さじ1
 - みりん 大さじ1
 - 塩 小さじ1
- 熱量 (1人分) : 145kcal、塩分 : 1.1g

- 作り方
- ①春菊をきれいに洗い、さっと茹でて水気を切る。6〜7等分に切りそろえる。
- ②①を8等分する。
- ③8等分した春菊の1つをベーコン1枚で束ねて、ほどけないようにようじで留める。これを8個作る。
- ④煮立ったおでんのだしの中に③を入れて、ベーコンに火が通る程度に煮る。香辛料を好みで添える。

消費生活センターだより

消費生活センター
Tel (740) 1167

格安の排水管洗浄に注意

次々と契約を勧められる場合も 契約は慎重にしましょう

事例1 自宅ポストに「排水管高圧洗浄キャンペーン」のチラシが入っていた。通常は3〜5万円程度かかるが期間限定の地域一斉集中工事なので3,000円と格安できると書いてある。市と関係がある工事なのだろうか。(70歳代 男性)

事例2 電話で排水管洗浄を2,000円ですと勧められたので依頼した。洗浄後「風呂の排水管に穴が開いている。汚水升もひびが入っている。すぐに直した方がいい」と言われ、排水管と排水升の交換工事を20万円でする契約をした。翌日信頼できる他業者に見てもらったら、まだ大丈夫だと言われた。解約したい。(60歳代 女性)

事例1のチラシは下の方に小さな字で「1箇所3,000円となります」「本キャンペーンは、官公庁との関係はございません」と書いてありました。市などの公的機関を思わせるチラシに注意し、安易に申し込まないようにしましょう。

事例2は、点検商法といわれるものです。契約後3日目の相談だったので、クーリング・オフ (無条件解約) をはがきで通知するよう助言しました。

投げ込みチラシや電話などで、無料や格安の排水管洗浄を勧められるといった相談が増えていきます。事例2のように洗浄後に不安をおおるようなことを言って、必要のない高額な契約を勧められる場合があります。排水管洗浄はそれぞれの建物により状況が異なるため、定期的に排水升を点検したり、水の流れ具合をチェックしたりして、洗浄が必要かどうかの判断をしましょう。困った時や不安に思った時は消費生活センターに相談してください。



2/9 冬の里山に咲く菊の花 茶席など的高級炭として重用される一庫炭

「日本一の里山」といわれる市北部にある黒川地区の今西さん宅で、今シーズン初めての窯出しが行われました。炭の断面が菊の花びらのように見える「菊炭」。火持ちがよく消えにくいのが特徴。作業は6月初旬まで続けられます。



2/11 恒例のチャリティーバザー 国際ソロプチミスト川西がアステホールで開催

人権と女性の地位向上を高める奉仕活動を行っている「国際ソロプチミスト川西」が、市内事業者などの協力により、開催。25回目となる今回もたくさんの人が来場しました。収益金は地域社会への奉仕活動に役立てられます。



1/19 全国水泳競技大会に出場 表敬訪問で意気込みを語る

ジュニアオリンピックカップへの切符を手にしたのは、牧の台小学校3年生の小林愛莉さん。大会にはジュニア世代のトップスイマーが集います。小林さんは「自己ベストを出せるように頑張ります」などと意気込みを語りました。



1/27 市民の安全・安心に貢献 「全身全霊で職務に取り組みます」などと答辞

「市民の警察官」として、市役所で川西警察署の耳田俊夫警部補と廣瀬学警部補を表彰。市民が安心して生活できる、明るく住みよいまちづくりに日夜尽力したとして、市長から表彰状や市民の警察官章などが贈られました。



2/4 関西少女サッカー大会で優勝 2月27・28日に滋賀県で開催の全国大会へ出場

市役所を表敬訪問したのは、市立清和台・清和台南小学校のグラウンドを中心に活動している女子サッカーチーム「北摂ガールズ」のメンバー6人。「優勝したいという強い気持ちで戦います」などと全国大会への抱負を語りました。



2/4 「先輩に学ぼう！」で母校を訪問 28年「那須 BLASEN(ブラーゼン)」に移籍

市立けやき坂小学校を訪れたのは、川西を拠点とする「コラッジ川西サイクリングチーム」に所属していた下島将輝さん。後輩たちに、自転車競技用の器具を使ったトレーニングを披露したり、夢や希望を持つことの大切さを伝えました。



1/26 万が一の火災に備える 多田神社で「文化財防火デー消防訓練」を実施

文化財保護についての関心を高め、関係者の防火意識を向上させるため、国指定重要文化財のある多田神社で消防訓練を実施。消防車など5台、関係者約30人が参加し、放水や境内に設置されている防火装置の点検などを行いました。



2/2 絢爛豪華なひな飾り 大正期の和風建物、郷土館平安邸と調和

大正期に作られた、吹き抜け屋台の源氏杵を持つ内裏びなを中心とした一式や、同時期の元禄花踊りの時代人形などが郷土館に登場。毎年恒例の絢爛豪華なひな人形展は、4月3日(日)まで楽しむことができます。

県広報コンクールで特選

広報紙部門と広報写真部門(組み写真の部)
映像部門は佳作

「広報かわにし milife」10月号と同12月号38～39ページ掲載の組み写真が、第63回県広報コンクールで特選に選ばれました。

同コンクールでは、27年間に発表された広報媒体のうちから提出のあった作品を審査。総計78作品の中から、広報紙・写真・映像の部で選考されます。

特選に選ばれた2作品とウェブサイト、広報企画は全国広報コンクールへと推薦されます。

なお、映像部門では、市のPR動画「見て！魅て！かわにし」のコンテンツ「のせでんアートライン妙見の森 2015～人と人 人と地域 地域と地域をつなぐ～」が佳作に選ばれました。

10月号

広報紙部門

12月号

写真部門

【講評】(抜粋)

広報紙部門 黒川地区の里山にスポットを当て、今後を考える特集はハイレベルな展開。「生命の輪」という美しい表紙。ARも駆使し、黒川の将来に関わってほしいという願い、祈りが伝わってくる。

組み写真部門 写真の力を存分に引き出す紙面になっている。小さな写真でも担ぎ手の表情をアップで切り取ったり、写真の向きも見開き紙面を意識した“憎い”出来になっている。



1/23 身近な誰かを救うノウハウを学ぶ 実技講習の第一歩

多くの人に救命手当の方法を知ってもらい、その重要性を広められるようにとアステ川西で「Push! Push! Push! ひろめよう救命の輪 in かわにし」を開催。約100人が参加し、実技を通して心肺蘇生法やAEDの使い方を学びました。



2/12 地域を見守る強い味方 多田東小学校で出発式

多田東コミュニティ協議会が日本財団の助成を受けて青色回転灯装備車、通称「青パト」を導入。月～金曜日に地域を巡回するなど、防犯や子どもの見守りのほか、災害時にも活躍します。



大阪大学基礎工学研究科棟と太陽電池パネル試験場にて(左から2人目)



大阪大学名誉教授

濱川 圭弘さん

川西市在住。昭和51年に大阪大学基礎工学部電気工学科教授、平成4年に同大学極限物質研究センター長(併任)、8年に立命館大学理工学部光工学科教授、10年に学校法人立命館副総長と立命館大学副学長、15年に立命館大学総長顧問を歴任。現在は大阪大学名誉教授を務める。

27年度文化功労者に選出

市民栄誉賞に輝く

世界が認める研究で市民に夢と誇り
 太陽光発電の第一人者



川西市在住で大阪大学名誉教授の濱川圭弘さんが、27年度に、文化の向上発達について特に功績の顕著な者として「文化功労者」に選ばれました。

市民に夢と希望を与え、全国的に名を高めた業績から1月27日「市民栄誉賞」に選出され、2月8日に盾と銀杯が贈られました。

市民栄誉賞は、誇りあるふるさとづくりのために活躍し、全国的に名を高めた個人または団体に贈るもので、郷土愛の醸成や市民意識の高揚を図ることが目的。濱川さんが4人目の受賞者となります。

太陽光発電の分野で研究を続けた濱川さん。その成果が世界的に認められました。

「太陽光の持つクリーンエネルギーを活用すること

は、日本はもちろん世界にとって絶対に必要なものになる。将来はこの技術で砂漠を緑化したい」という思いで、太陽光発電の黎明期から研究を続けてきたそうです。

アモルファスシリコン系太陽電池の変換効率を向上させるための先駆的な研究など、太陽光発電領域の発展に多大な貢献を続け、世界中から「太陽電池のDr.Hamakawa」として知られるまでになりました。

また、これまでの功績により、紫綬褒章や瑞宝中興章、WCPC第1回国際大賞などを受賞しています。

■ アモルファスシリコン系太陽電池

光を多く吸収できるというメリットがあり、薄い膜厚でも発電できる特徴を持つ。ガラスやステンレスなどにアモルファスシリコンのフィルムを張り付けて発電することも可能で、軽量で加工しやすいため、丸いものや四角いもの、複雑な形、曲げられるものなど、これまでにない太陽電池を作ることができる。その用途は多種多様で、電卓やソーラー電波などの腕時計、センサーライト、カーアクセサリ、バッテリーチャージャー、携帯電話などのモバイル機器、緑石マーカーなどのLED点滅などに使用されている。身近なところで数多く活用されており、私たちの生活になくってはならないものになっている。

CHECK & QUIZ

次の空欄(○の中)を埋めてください。

1:施政○針を表明 2:火災を○防する

クイズ正解者の中から図書カード(1,000円分)を5人に差し上げます(正解者多数の場合は抽選。当選者のみに送付します)。応募方法:ハガキにクイズの答え、住所、氏名、年齢、電話番号、今号で興味のある記事と感想を書き、3月10日(木)(消印有効)までに〒666-8501・広報課「クイズ」係へ。

※2月号の正解は(健)(明)で、119通の応募がありました。

1月末現在の人口

男.....76,126人(-76)

女.....83,902人(-50)

計.....160,028人(-126)

世帯数...68,976世帯(-29)

