

広報

かわにし

milife

かわにしの未来へつなぐ生活情報誌 [ みらいふ ]

06

The Monthly  
Magazine  
for Kawanishi City

Jun. 2016 No.1326

<http://www.city.kawanishi.hyogo.jp/>

笑顔の  
目を  
増や  
す



## 特集 かわにし流の子育て

笑顔のときがあれば、泣いてるときもある。子どもにはいろいろな表情があります。それは子育てでも同じです。楽しいときがあれば、つらいときもあります。親子で少しでも楽しく過ごせるように。かわにし流の子育てで笑顔の日を増やしていきます。

プレイルームなど地域にある子育て施設での支援も充実。市内3カ所の保育所に開設している、地域子育て支援ルーム「アップル」では園庭開放や育児相談だけでなく、年に2回、父親が参加するイベント「パパも一緒に遊ぼうデー」を開催しています。



日々成長していく我が子の姿。見ているだけで、うれしくなりますよね。しかし、子育ては楽しいことばかりではありません。時には悩んだり、つらくなったりすることもあります。「子育ての孤立化」が深刻な問題となっている昨今。親を孤立させない、切れ目のないサポートが特徴の「かわにし流の子育て」が始まっています。詳しくは子育て・家庭支援課 ☎(740)1179へ。

# 特集 かわにし流の子育て



子育て支援相談員 茂野 伸子

「昔はご近所付き合い合いも頻繁にありましたよね。子どものことも、地域ぐるみで見守ってくれていました。でも最近は、地域の人のころか隣家の人の顔も知らないようなことが増えていきますよね。中には、子どもが泣いているだけで、虐待を疑われないか心配になる人もいるようです」

孤立化しないために少しでも人とのつながりを持ってほしいと茂野相談員は話します。

「子どもと外に出て散歩などをしていると、次第に近所の人とも顔見知りになってきますよね。また、プレイルームに来てもらえば、子育てをしている人が集まっているので安心です。思い詰める前に、息抜きもかねて、来てほしいです」

## 地域にある支援の場として 肩の力を抜いて育児をするために つながりをつくってほしい

近年、子育てに意欲的な男性が増えているといわれています。しかし、母親が中心に育児をしていることも現実。厚生労働省の26年度「雇用均等基本調査」によると、女性の育児休業取得率が86.6%なのに対し、男性は2.3%。ほとんど取得できていない状況です。また、少子化や核家族化などにより子育て環境が変化し、家庭で育児をする母親の中には、社会からの孤立感や子育てに負担感を感じている人が少なくありません。「かわにし流の子育て」では、地域の子育て施設であるプレイルームや子育てには欠かせない乳幼児健診などで、母親を孤立させないサポートに力を入れています。

### 孤立化を防ぐ 子育て支援施設の役割

「子育ては楽しいけど、そればかりではないので、ひとりで育児をするのは限界がありますよね」

茂野伸子相談員。地域にある市内3カ所のプレイルームで子育てを支援しています。

アステ市民プラザ内にあるアステ子育て支援ルーム。1日で約40組の利用があります。

子育て中の母親から相談を受けていると、地域の中で支援することの大切さを感じると茂野相談員。

### プレイルームで 人とのつながりをつくる

孤立化の原因はさまざま。近所とのつながりが、希薄化していることも大きな要因の一つです。

「ひとりであるのは勇気がいるかもしれないですが、相談員もいるので、気軽に利用してください」

プレイルームは、子どもを遊ばせるだけではなく、地域の子育て仲間とつながれる場所でもあります。

「何度か利用するうち、親同士も顔見知りになってきます。知らないだけで、実はご近所さんだったってことも多いです。悩みを話し合ったり、情報交換をしたりして、交流を深めていますよ。子育ては楽しいことばかりではありませんが、誰かとつながり、悩みを共有することで、肩の力が少し抜けるかもしれません」

時代のニーズに合わせたサポートを

3カ所のプレイルームのほか、清和台・けやき坂・北陵公民館で出張プレイルームを開催。そのほかにも、子育て世帯に向けたイベントを開いています。

「共働き世帯の増加など、最近では子育てのスタイルも家庭によつてさまざまです。出産する年齢も、昔に比べて多様になっていきますよね。今後は親の年齢に合わせたイベントなど、皆さんのニーズに合わせた支援も考えていきたいです」

# かわにし流の健診に密着

「診る」のは子どもだけじゃない？

## 実は…ただの健診ではありません

乳幼児健診は大切な子育てサポートの一つです。しかし、「何度も足を運ぶのは、大変」と思っている人も多いのでは。「かわにし流」の健診。単に子どもの健康状態を診るだけではないんです。川西の乳幼児健診のポイントとは。実際に、10カ月児健診の様子をのぞいてみましょう。詳しくは保健センター☎(758)4721へ。

### 10カ月児健診の流れ



### 子育てママのホシネ

■健診に密着取材した、西尾成弘さん、真由美さん、優佑ちゃんの家族。真由美さんに感想を聞きました。

育児をしていると、電話や窓口に行ってみるほどではないけど、少し疑問に思うことって結構あるんですよ。それが積み重なると、不安になることもありますね。

健診に行くと、保健師さんや栄養士さん

いろいろな職種の人がいます。問診や診察でも話せる時間をたくさん取ってくれるので、ほとんどの悩みが解決できるんです。気軽に相談できるし、すごく安心しますよね。

同じ月齢の子どもが集まる機会って、普段はほとんどないので、他のお子さん比べて、自分の子どもの成長を実感できる場所にもなっています。離乳食の話や手遊び体験も、今後の子育てに役立てていきたいですね。

■子どもの健康状態を診るだけではなく、親の支援も大切にしている乳幼児健診。市の健診で大切にしていることなど保健センターでの支援について、石見沙織保健師に話を聞きました。

### 子育ての悩みを持ち帰らないように

保健センターでは、多くの育児相談を受けますが、中でも子どもの成長に関することや離乳食といった食事に関することの相談が多いですね。

話を聞いていると、細かい悩みをたくさん抱えている人が、近頃増えているように感じます。

子育て中に抱く疑問は、近所に子育ての先輩である両親や、子育ての仲間の友人がいれば、話をしているうちに解決することが多いと思えます。でも、パートナー以外に相談できる相手がいないという人も、最近増えているんですよ。

また、インターネットや書籍など、いろいろな育児の情報があふれ過ぎていて、どれを頼りにすれば良いかわからないという話もよく聞きます。

乳幼児健診は、親子で保健センターに来る機会です。そのため、子育てに関する相談にも、丁寧に

## 気軽に相談できる存在に 妊娠中から出産、子育て期まで切れ目のない支援を継続



保健師 石見 沙織

対応します。例えば、問診や診察時だけでなく、健診の最後に、保健師と一緒に健診を振り返りながら、子どもの成長を確認していきますよ。

小さな悩みも積み重なれば、大きな悩みになります。どんなに小さくても、皆さんが不安や困りごとを抱えたまま家に帰らないよう工夫をしています。

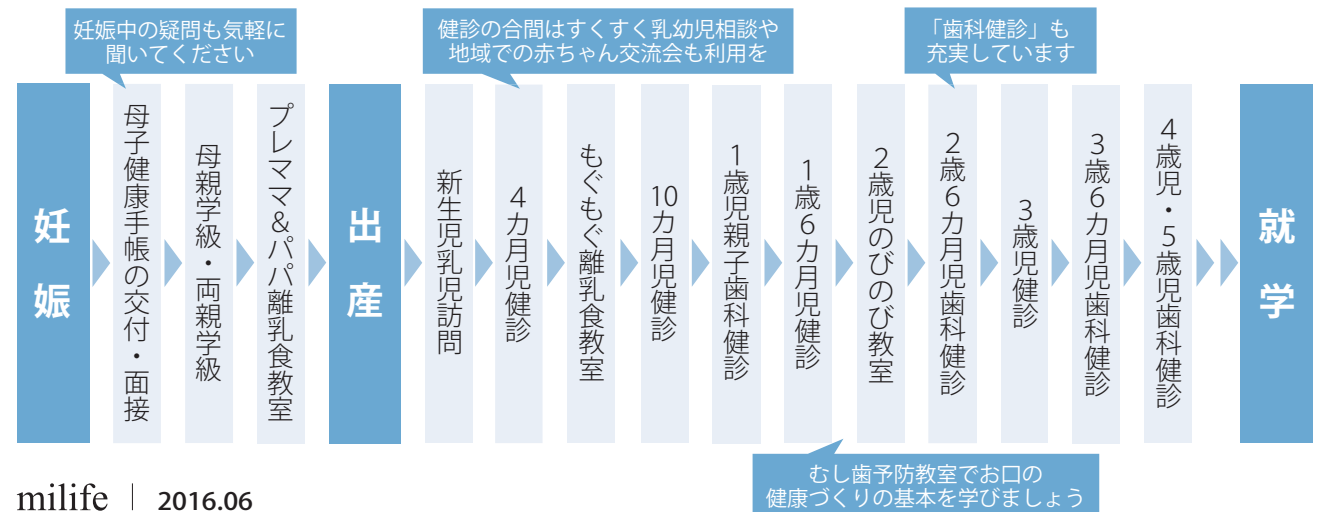
### 妊娠中から始まる切れ目のない支援

妊婦さんにも不安を感じる人が多いですよ。だから、最初の母子健康手帳を交付するときの面接を大切にしています。必ず保健師が話を聞いて、安心して出産を迎え、子育てできるよう支援していきます。

また、小学校区ごとに担当の保健師がいて、乳幼児健診以外の場でも地域の赤ちゃん交流会などに出向いたり、家庭訪問もしています。

子どもの成長発達のことや、親の子育てに関する心配ごとなどを気軽に聞ける身近な存在だと思ってほしいです。

そのほかにも、歯科健診や子育て教室なども並行して開催することで、切れ目のない支援の充実を図っています。



# 新しい制度に注目 あなたの子育てを全力でサポート

川西をもっと子育てしやすいまちにするために、相談窓口や子育て支援施設を設置するなど、市では育児を応援する制度を整備しています。また、今年の6月からは、市内の金融機関とタッグを組んで新たな取り組みをスタートします。

## 新しい制度でバックアップ

6月から始まる新しい取り組み「きんたくんエンゼル積立支援制度」。子育てに対する親としての自覚や、計画的な子育て意識の醸成を図ることを目的に、市と市内の金融機関が協力することで実現しました。

赤ちゃんの誕生を機に出産祝い金を支給することで、子育てをバックアップしていきます。また、今年度の取り組みとして、年収が一定額未満の多子世帯やひとり親世帯に対する支援を拡充。幼稚園と保育所の保育料を軽減する制度が変わります。

このほかにも、6月1日(水)から「親元近居助成制度」の受け付けを開始。市内の親世帯と近居するために、市内に住宅を買った子育て世帯に対し、登記費用の一部を助成します(詳細は市ホームページに掲載)。

誰もが子どもを育てやすい環境にしていくために、子育て世帯へ費用面での支援も充実させていきます。

## 子育ての悩み共有しませんか

27年に実施した「子ども・子育て計画」のアンケート調査による

## 子育てを支える事業や施設

### 相談事業

■利用者支援事業(市役所3階のこども育成課)

日時 平日午前9時—午後5時半

問合せ ☎(740)1175

■すくすく乳幼児相談(保健センター)

日時 6月24日(金)(乳児)・7月22日(金)(幼児)

午前9時半—11時半

問合せ ☎(758)4721

### プレイルーム

■アステ市民プラザ子育て支援ルーム

日時 月~日曜日午前10時—午後4時

問合せ ☎(740)1125

■総合センター

日時 月・火・木曜日午前9時半—正午・午後0時半—3時

問合せ ☎(758)8398

■牧の台子育て学習センター

日時 月~木曜日午前9時半—正午・午後0時半—3時、金曜日午前9時半—正午

問合せ ☎(794)7065

■出張プレイルーム“とことこ”

日時 第2・4火曜日(清和台公民館)、第1・3

水曜日(けやき坂公民館)、第2・4木曜日

(北陵公民館) 午前10時—11時半

問合せ ☎(794)7065

### 地域子育て支援センター「タブリエ」

パステル保育園内に開設。

問合せ ☎(757)2440

■プレイルーム

日時 月・火曜日午前9時—正午、月~木曜日

午後1時—3時

■育児相談

日時 来園での相談は随時。電話での相談は平

日午前10時—午後3時

### 地域子育て支援ルーム「アップル」

多田・川西中央・川西南保育所内に開設。

問合せ 多田保育所☎(793)7724

川西中央保育所☎(759)2261

川西南保育所☎(759)7119

■プレイルーム

日時 平日午前9時—正午、午後0時半—2時半

■育児相談

日時 来園での相談は随時。電話での相談は平

日午前10時—午後3時

## 地域の皆さんとともに 子育てを応援します

こども育成課主幹 河南裕美

「今、なぜ、国を挙げて子育て施策をするんだろう。これまでだって、みんな子育てをしてきたじゃないか。」と、思われる人もいるのではないのでしょうか。

かつては、路地裏などで、子どもたちが集まって遊ぶ時代がありました。「外に行つて遊んでおいで」と、家から出された時代です。

地域の中で、冒険心や自分を試そうとする気持ち、けんかしても次の日は仲良く遊ぶという社会性、仲間に入れてもらうには順番を守らないといけないという道徳性など、人としての基本を自然に身に付けていく「子育て」の場がありました。それとともに、家庭で「子育て」をしてきたのです。

今、子育てをしている皆さんが、

子育てが下手だとか、手抜きをしているという訳ではなく、子どもが減り、「子育て」できる場所が少なくなつて、どうしても「家庭」の中だけで育てていけないといかない比率が高まつてしまったのです。

そういう大変さを、今の親は背負っているからこそ、何とか応援しないとけないというところで生まれたのが「子育て支援」です。今の時代に子育てするのって、本当に大変ですよ。それでも、「子どもを育てるって、えらいよね。頑張ってるよね。」という周りの共感のまなざしは、大きな「子育て支援」となります。

まちらあふれる温かいまなざしの中で育児ができることが「かわにし流」といえるように、地域の皆さんと共に子育てを応援していきたいと思えます。



### きんたくん エンゼル積立 支援制度

6月1日 受付開始

**概要**  
出産を機に、市内の協力金融機関で赤ちゃん名義の積立口座を開設した際に、5,000円を給付。併せて、積立金の追加給付や、金利の優遇、キャラクターグッズの贈呈など各金融機関からプレミアム(特典)が付いてきます。

**対象**  
平成28年4月1日以降に生まれ、出生時または生後4カ月未満に川西市に住民登録した赤ちゃん。所得制限はありません。

**申し込み**  
誕生日から1年未満に、市役所3階の子育て・家庭支援課窓口で申請。後日送付する交付決定通知書と交付請求書を持参し協力金融機関で積立口座を開設してください。

**協力金融機関一覧**  
池田泉州銀行、兵庫六甲農業協同組合  
※協力金融機関は、今後増える見込みです

問合せ 子育て・家庭支援課 ☎(740)1179

と、就学前の児童を持つ親のうち、育児で日ごろ悩んでいること、気になることが「特にない」と答えた人は約8%。9割以上の人が、子育てに何らかの悩みを感じているという結果ができました。

市では、プレイルームや乳幼児健診以外にも、相談窓口などを設置しています。

こども育成課の窓口で、昨年から開設している「利用者支援事業」。専門の職員が対応し、保育施設に関する相談はもろろのこと、必要に応じて、関係機関や行政サービスへとつなぐ橋渡しもしています。

多田・川西中央・川西南保育所内にある地域子育て支援ルーム

「アップル」では、プレイルームと育児相談窓口を設置。子育て中の人同士がつながることができ、取り組みも充実しています。

また、地域では、保健センターの保健師も出向く「赤ちゃん交流会」のほか、子育て中の親が自主的にグループを立ち上げて交流会を開催。

地域の子どもと親たちを見守る主任児童委員が「まちの子育てひろば」を開くなど、みんなで子どもの成長を見守り、おともつながりを持つと活動しています。

誰もが子育て中に感じる、不安や悩み。一人で抱え込まず、子育て支援サービスを利用してみてください。

自宅近くの  
避難できる場所をCHECK

問合せ:危機管理室 ☎(740)1145

指定避難所・指定緊急避難場所

施設名など	所在地
北久代会館※1	久代2丁目5-6
久代会館※1	久代2丁目12-6
川西南中学校	久代3丁目3-1
川西南公民館	久代3丁目16-29
久代老人福祉センター	
久代児童センター	久代3丁目16-30
久代春日会館	久代3丁目25-9
久代小学校	久代3丁目27-9
西久代会館	久代4丁目2-7
東久代春日会館※1	東久代1丁目3-17
東久代会館※1	東久代2丁目10-11
加茂第二会館※1	加茂1丁目13-3
加茂会館	加茂3丁目8-8
加茂ふれあい会館	加茂3丁目13-23
加茂小学校	加茂3丁目14-1
下加茂会館※1	下加茂1丁目22-29
南花屋敷会館	南花屋敷3丁目2-16
南花屋敷中央会館※1	南花屋敷4丁目11-5
川西小学校※1	栄根1丁目1-1
栄根会館※1	栄根1丁目8-18
小花会館※1	小花2丁目22-5
鶴寿会館※1	小戸2丁目13-12
寺畑会館	寺畑1丁目4-18
花屋敷会館	花屋敷山手町15-7
桜が丘小学校	日高町4-1
総合センター	日高町1-2
総合体育館	火打1丁目1-4
中央公民館	丸の内町5-1
川西北小学校	丸の内町7-1
川西中学校	松が丘町1-1
明峰小学校	萩原台西3丁目242
明峰公民館	萩原台西3丁目282-11
県立川西明峰高校	萩原台西2丁目324
明峰中学校	湯山台1丁目39-1
満願寺ふれあい会館	満願寺町5-22
久代幼稚園※1	久代2丁目12-1
加茂幼稚園	加茂1丁目4-5
川西幼稚園※1	小花1丁目16-13
川西北幼稚園※1	丸の内町7-1
東洋食品工業短期大学(体育館)※2	南花屋敷4丁目23-2
アステ市民プラザ	栄町25-1(アステ川西6階)
アステ川西ぴいぷう広場※2	栄町25-1(アステ川西1階)
新田2丁目29-1	
多田中学校	東多田3丁目21-1
多田東小学校	多田桜木1丁目7-24
多田東会館※1	多田院1丁目5-1
多田公民館	多田院1丁目4-1
多田小学校	向陽台1丁目6-38
緑台公民館	向陽台1丁目7-1
緑台小学校	向陽台1丁目7-1
緑台老人福祉センター	緑台6丁目1-79
市民体育館	向陽台1丁目11-1

施設名など	所在地
陽明小学校	向陽台3丁目6-219
緑台中学校	向陽台3丁目11-35
県立川西緑台高校	向陽台1丁目8
清和台小学校	清和台東2丁目2-2
清和台中学校	清和台西2丁目3-57
清和台公民館	清和台西3丁目1-7
清和台南小学校	清和台西5丁目1-2
けやき坂小学校	けやき坂3丁目1-2
多田幼稚園	多田院1丁目4-3
松風幼稚園	水明台1丁目1-20
清和台幼稚園	清和台東2丁目3-4
けやき坂公民館	けやき坂2丁目63-1
東洋ゴム工業(株)	矢間3丁目10-1
西方寺	多田院2丁目3-13
東谷公民館	見野2丁目21-11
東谷小学校	見野2丁目30-1
東谷中学校	見野1丁目9-1
牧の台小学校	大和東1丁目47-1
牧の台会館	大和西2丁目5-1
一の鳥居老人福祉センター	長尾町6-17
北陵小学校	丸山台1丁目3-2
黒川公民館	黒川字谷垣内295
東谷幼稚園	見野2丁目29-24
牧の台幼稚園	大和東1丁目47-5
県立川西北陵高校	緑が丘2丁目14-1
北陵公民館	丸山台1丁目5-2
国崎クリーンセンター	国崎小路13
大阪青山大学北摂キャンパス(体育館)	長尾町9-8
平木谷池公園	大和西2丁目5
清和台中央公園	清和台東3丁目1
水明台第5公園	水明台4丁目8
けやき坂中央公園	けやき坂2丁目62
湯山台運動公園	湯山台2丁目79
北ひばりが丘公園	南野坂2丁目1
市民運動場	向陽台1丁目11-1

※1 洪水時は2階以上に避難してください(1階使用不可)  
※2 洪水時は開設しません

福祉避難所

施設名など	所在地
養護老人ホーム満寿荘	湯山台2丁目46
ひまわり荘	湯山台2丁目46
緑台デイサービスセンター	緑台6丁目1-79
久代デイサービスセンター	久代3丁目16-30

\*福祉避難所は、一般の避難所では生活に支障があり、特別な配慮を必要とする人を対象に、必要に応じて開設される避難所です。災害発生当初には開設されません。

大雨や地震に備え再点検を

建築用空洞ブロックによる擁壁は費用が安く、容易に施工できるため、多くの宅地で見受けられますが、大雨や地震などの際に崩壊する危険があります。

梅雨の時期を前に、普段は気付かない宅地の安全性について、再点検してください。詳しくは開発指導課☎(740)1204へ。

県住宅再建共済制度フェニックス共済

6月2日(木)、7月4日(月)、8月1日(月)、9月5日(月)、午前10時から午後4時まで、市役所1階市民ギャラリーで説明と申し込みの受け付けを行います。

年額5,000円で、全壊・半壊住宅の再建・購入時に最大600万円の給付を受けられ、一部損壊特約もあります。対象は県内に家を所有または居住している人で、①地震保険や他の共済に加入していても加入・給付可②住宅の築年数や構造・規模などとは関係なく定額負担・定額給付③あらゆる自然災害(地震や落雷などで発生した火災など含む)一が特徴。加入には印鑑、口座番号が必要です。詳しくは(公財)県住宅再建共済基金☎0797(83)3122へ。



災害時には、市内25カ所に設置している防災行政無線のスピーカーで、市から緊急情報を発信します。また、「かわにし安心ネット」や各携帯電話会社サービスの「エリアメール」「緊急速報メール」でも避難情報をお伝えするほか、広報車、市ホームページ、市公式フェイスブックページ、ケーブルテレビ、マスコミなどを通じてお知らせしています。

かわにし  
**安心ネット**  
(URL=http://bosai.net/kawanishi/)  
右の2次元コードや、市ホームページから登録を。



また、風水害の中でも、毎年各地で発生している土砂災害は、いつ・どこで発生するか分かりません。県と気象庁から土砂災害警戒情報が発表されたときは、危険性が大きく上昇します。緊急情報に注意し、早めの行動を取ることが、あなたや家族の命を守ります。詳しくは危機管理室☎(740)1145へ。

防災行政無線

災害の緊急情報などを屋外に設置したスピーカーで瞬時にお伝えします。配信される情報は、避難準備情報・避難勧告・避難指示、気象などの特別警報、緊急地震速報(震源地震度が5弱以上かつ市で震度4以上が予測される場合)、弾道ミサイル・大規模テロなどの国民保護情報など。

大雨などの気象状況や居住環境により、聞き取りにくいことがあります。放送が聞き取りにくいときは、窓を開けて確認するか、テレホンサービス☎0120(367)889(IP電話不可)または☎(740)0190で確認できます。



暑さが日ごとに増してきました。晴天が続くと雨が待ち遠しくなりますが、多すぎる雨は、時に災害をもたらします。これからの時期に発生する可能性が高まる豪雨や、それに伴う土砂災害。日ごろから災害に備え、十分な準備をしていたきたいと思っています。特に、熊本では、地震の被害を受けた地域が豪雨に見舞われないか、懸念される所です。本市におき

川西市長の  
**あんばい話**

日ごろから災害に備え  
地域での関係づくりを

ましても現地へ職員を派遣するなど、一刻も早い復興を願って、近隣市と共に支援を続けています。また、多くのボランティアの皆さんが現地を訪れているニュースなどを見ると、心の温かさや思いやりの精神が、復興の大きな力になっていると感じます。市内でもあちこちで募金活動が行われ、各所で支援の輪が広がっていることをうれしく思います。災害は、それまで当たり前だと思っていた日常生活を、一瞬にして奪い去ってしまいます。日々感謝の気持ちを持って、過ごしたいものです。幸い本市には、地域のことをずっと支えてきた自治会や自主防災会などの地域活動団体があり、それらの連携を図るコミュニケーション組織があります。地域で互いに助け合える関係をつくる。これも、災害に対する備えになるのではないのでしょうか。

大塩民生

# 6/5 歯と口の健康フェア

日曜日開催 一生おいしく、楽しく健康に!

市歯科医師会と共催で、「**歯むかむか**カミング健康づくりー じょうぶな歯未来の私にとどけたい」をテーマに開催します。

## アステ川西びいぽう広場

午前10時—午後3時(2時半まで受け付け)  
ブラッシングコーナー(歯磨き指導)や8020コーナー(歯周病予防・義歯洗浄など)、かむかむレストランなど

## 市内歯科医院

午前10時—午後1時(午後0時半まで受け付け)  
11医院(右表)で無料歯科検診や歯科相談、ブラッシング指導

## 高齢者福祉施設

「ウエルハウス清和台」と「やわらぎの里西多田」で利用者を対象に、啓発劇やレクリエーション(お口の健康体操など)、口腔ケアなど

## コンクール作品

- 【市長賞】小学生の部 鶴山祐梨さんの作品  
「じょうぶな歯 未来の私にとどけたい」
- 【市長賞】中学生の部 魚谷将大さんの作品  
「健康で 長寿の秘訣は 丈夫な歯」

医院名	所在地	電話番号
大江歯科医院	大和西1-65-3	(794) 4180
森永歯科医院	大和西1-48-5	(794) 6030
ふじい歯科	平野3-18-27	(790) 1101
河辺歯科	清和台西2-2-5	(790) 6480
みうら歯科医院	萩原台西1-40	(764) 5121
なかむら歯科	多田桜木1-8-6	(792) 8669
よしだ歯科	美園町16-12	(755) 7778
村上歯科医院	栄町11-1-20	(757) 5229
市川歯科医院	栄町15-9	(757) 8822
浜田歯科医院	花屋敷1-1-8	(757) 4182
よしの歯科クリニック	久代4-2-10	(756) 8214



【市長賞】小学生の部 濱田ひかりさんの作品  
【市長賞】中学生の部 濱田春歌さんの作品

問合せ 予防歯科センター ☎(759)3171

# 高齢者おでかけ促進事業

対象者は70歳以上 外出支援サービスも実施



7月6日(水)から、案内書と購入助成券(2,000円分)を対象者に郵送。特定記録郵便のため、到着に1週間程度かかる場合があります。

また、市民の健康を増進するため、おでかけ促進事業の交通費助成の予算を、健幸マイレージ制度の拡充や公園の健康遊具設置事業に組み替え、健康増進事業の充実を図ります。このため、高齢者おでかけ促進事業の交通費助成額が28年度は3,000円から2,000円に、29年度からは廃止となります。詳しくは長寿・介護保険課へ。

## 【対象者】

4月1日現在、満70歳以上の市民で、引き続き市内に居住し、要介護認定を受けていないか、「要支援1・2」または「要介護1・2」の認定を受け、介護保険施設に入所していない人。

## 【事業内容】

交通費の助成券を交付します。ラガールカード、阪急・阪神バスICカード乗車券(hanica)、はんきゅうグランドパス65(hanica グランドパス)を希望する人は、各販売所で商品を購入してください。助成券によるラガールカードなどの購入は29年3月31日(金)まで。また、タクシーの利用を希望する人は、市役所1階の長寿・介護保険課か、各行政センター、アステ市民プラザに助成券を持参し、タクシー利

用助成券と引き換えてください。引き換えは長寿・介護保険課で3月31日、各行政センターとアステ市民プラザで2月28日(火)まで。

2月4日(土)・5日(日)開催の「みつなか名画シアター」に、抽選で各50人を招待。11月30日(水)(必着)までに、同封の申込書で同課または各行政センターに申し込んでください(郵送可)。当選者には12月下旬に通知します。

## 外出支援サービス実施

次の全ての条件に当てはまる人に、タクシーの基本料金を助成する利用券を交付します。①4月1日時点で要介護3～5の認定を受けている②4月1日時点で65歳以上で、介護保険施設に入所していない③障害福祉課の実施するタクシー料金助成事業の対象とならない

申し込みは市役所1階の長寿・介護保険課に備え付けの申請書(市ホームページからダウンロード可)に必要な事項を書き、同課へ。

問合せ 長寿・介護保険課 ☎(740)1174

# 特産桃の即売会

川西育ちの早生桃を産地直送で

市農業振興研究会と市営農研究会が共催で、特産の桃を販売します。

日時：6月23日(木)午前10時—正午  
(午前9時15分から9時半まで整理券を配布。  
売り切れ次第終了。箱数制限あり)

場所：アステ川西びいぽう広場



問合せ 産業振興課 ☎(740)1164

# まちづくり出前講座の利用を

子ども向けや親子で参加の講座も

まちづくり出前講座では、行政に関する仕組みや制度、事業内容などを説明する「行政編」と、市民が講師となり福祉、健康、歴史など、まちづくりに関する講座を開催する「市民編」を実施しています。

パンフレットは市役所4階の参画協働室、各公民館、図書館、パレットかわにしなどに設置(市ホームページにも掲載)。市内に在住・在勤・在学でおおむね10人以上の団体・グループが対象。ぜひ利用してください。



問合せ 参画協働室 ☎(740)1600



# 折り鶴平和大使になって

平和記念式典に参加しませんか

8月6日(土)に広島市で開かれる「平和記念式典」で、市民が折った折り鶴をささげる折り鶴平和大使を2人募集。対象は小学5年生以上の市内在住・在勤・在学者。参加後に感想文を提出してもらい、以後の平和啓発事業などに活用します。

希望者は応募動機などを800字以内にまとめ、住所、氏名(ふりがな)、年齢、電話番号、勤務先(学校名)を書き、郵送かファクス(740)1151、電子メール kawa0014@city.kawanishi.lg.jp で、6月30日(木)(消印有効)までに〒666-8501・人権推進室へ。

問合せ 人権推進室 ☎(740)1150

# 選挙権年齢が18歳以上に

参議院議員通常選挙は必ず投票を

今夏に行われる参議院議員通常選挙から、選挙権年齢が18歳以上になる見込みです。投票日など詳細は、次号の広報誌で掲載を予定しています。

投票日に仕事や旅行などで投票所に行けない人は、期日前投票ができます。

また、身体に重度の障がいなどがあり投票所に行けない人が郵便などで投票する場合や、引越し先・仕事先などの他市町村で不在者投票をする場合は、事前に手続きが必要です。詳しくは選挙管理委員会事務局へ。



問合せ 選挙管理委員会事務局 ☎(740)1251

## 国保 手続き

などをまとめて紹介

健診や海外渡航中の受診にかかる手続き、保険料の軽減など、国民健康保険課からのお知らせをまとめて紹介します。

## 出張特定健診（メタボ健診）を実施

30歳以上の人なら誰でも受診できます

6月5日(日)午前9時半から午後3時まで、緑台小学校で出張特定健診を行います。

なお、当日は同小学校で緑台・陽明コミュニティ協議会による体育祭が開催されています。雨で体育祭が中止になった場合は、出張特定健診の実施場所が多田グリーンハイツ第2自治会館へ変更になりますのでご注意ください。また、近隣住民などの迷惑となりますので、当日は車で来場しないでください。今回の出張特定健診は、30歳以上の人なら誰でも受診できます。1年に1回健診を受ける習慣づくりのきっかけにしてください。なお、運動直後の受診は控え、なるべく安静時に受診するようお願いいたします。特定健診の検査項目は、血液検査、尿検査などです。

## 海外療養費の給付申請

海外へ行く前に診療内容明細書の様式を入手してください

海外渡航中に急病で、医療機関で治療を受けたときに、国民健康保険の適用を受けられる場合があります。ただし、1年以上国外に滞在していた場合は、国民健康保険の資格がなくなります。

申請は、現地の医療機関で病名や治療内容、支払った医療費の証明書（診療内容明細書・領収明細書）を受け取り、帰国後、市役所1階の国民健康保険課窓口で行ってください。なお、窓口ではパスポートの提示と「申請書」の他に治療を受けた被保険者本人に「調査に関わる同意書」を記入してもらいます。

審査後、日本国内の医療機関で治療を受けた場合に適用される金額を限度に、保険給付分が支給されます。請求期限は医療費を支払った日の翌日から2年間。外国語で作成された明細書には翻訳文が必要です。明細書の様式は、海外へ行く前に同課で受け取ってください。

## 住民税や所得税の申告で保険税を軽減

対象になる場合は申告を

28年4月1日時点で、国民健康保険に加入している19歳以上の人で、住民税の申告や所得税の確定申告をしていない人は、申告すると保険料が軽減される場合があります。昨年申告した人に対して2月に市民税・県民税申告書を送付しています。まだ申告していない人は国民健康保険課☎(740)1170へ。

## 7月31日まで有効な「限度額適用」などの認定証

新たな認定証が必要な場合は更新手続きを

国民健康保険の加入者で、7月31日(日)までの有効期限の「限度額適用認定証」や「限度額適用・標準負担額減額認定証」を持っている人に更新の案内を送付します。8月1日(月)以降も引き続き必要な場合は、更新の手続きをしてください。不要な場合は、手続きする必要はありません。ただし、国民健康保険税に滞納がある場合や、27年中の所得が未申告の人には送付しません。

## 対象者へ特定健診受診券を送付します

今年度から貧血検査を全員実施

国民健康保険加入者で40歳（29年3月31日(金)までに40歳になる人を含む）～74歳の人に特定健診受診券を送付します。5～8月生まれは6月中旬、9～12月生まれは8月中旬に送付する予定です。

また、28年4月1日以降の受診分からは貧血検査を受診者全員が受けられます。この機会に特定健診を受診し、生活習慣病などの早期発見に役立てましょう。なお、受診券が届く前の受診や、4月2日以降に国民健康保険に加入し、受診を希望する場合は国民健康保険課へ。

## メタボのリスクが高い人へ特定保健指導

対象者へ特定保健指導の利用券を送付しています

国民健康保険加入者で、特定健診の結果、メタボリックシンドロームのリスクが高い人に対して、健診受診日から2～3カ月後に特定保健指導利用券を送付しています。これは、健診結果や日常生活を振り返り、6カ月後の健康目標を設定し、具体的な生活習慣改善を自ら実践していくためのものです。券が届いた人は利用してください。

## 子どもの人権オンブズパーソン 2015年次活動報告まとまる

問合せ 子どもの人権オンブズパーソン事務局 ☎(740)1235

困っている子どもを助ける人たちという意味の「子どもの人権オンブズパーソン」。主な活動は、①相談および調整活動②子どもの人権擁護・救済の申し立てや、オンブズパーソンの自己発意による調査活動③人権侵害の未然防止などへの広報・啓発活動一です。

【相談および調整活動】27年は、ケース数105件、相談者数170人、年間相談回数952回で過去最多の相談回数でした。また、1ケース当たりの相談回数は年々増え、27年は平均約9回。これは、問題状況が複雑かつ深刻で、数回の相談だけでは対応が困難なケースが増えたからです。問題となっている事項は、「家庭生活・家族関係」が最も多く、次いで「不登校」、「交友関係の悩み」となっています。特に「家庭生活・家族関係」や「不登校」が問題となっているケースでは長期的・継続的な関わりが必要でした。また、特に子どもの生活状況を改善するために、学校に加えて行政機関や民間の福祉機関などと連携しながら、家庭にアプローチしていく必要のあるケースが目立ちました。

【調査活動】27年は新規の調査はありませんでしたが、学校給食の食物アレルギー対応をめぐる、自己発意による調査を前年次から引き続き実施しました。オンブズパーソンの「意

## 障害者差別解消法 4月1日から施行

問合せ 障害福祉課 ☎(740)1178

4月1日から、「障害者差別解消法」が施行されました。この法律は、障がいのある人に対する「不当な差別的取扱い」を禁止し、「合理的な配慮の提供」を求めています。

この法律によって、障がいの有無により分け隔てられることなく、相互に人格と個性を尊重し合いながら共生する社会の実現をめざします。

全ての人が、障がいのある人の自立や社会参加を妨げている「社会的障壁」を取り除くための「合理的配慮」に取り組むことが求められます。

Q.「障がいのある人」とは？

A. 障害者手帳を持っている人だけではありません。何らかの原因によって心や体の働きに障がいがある人で、障がいや社会の中にあるバリア（障壁）によって、日常生活や社会生活に相当な制限を受けている全ての人を対象です。

Q.「不当な差別的取扱い」とは？

A. 国・都道府県・市区町村の役所や、会社やお店などの事業者が、障がいのある人に対して、正当な理由なく、障がいを理由として差別することです。

子どもの人権オンブズパーソン（公的第三者機関）の年次活動報告を公表。報告書は市役所3階の同事務局と同2階の市政情報コーナーで閲覧できます

見表明」に対する市教育委員会の具体的な取り組みについての報告内容を踏まえ、食物アレルギー対応の推進により積極的な姿勢で取り組むよう、同委員会に再度「意見表明」しました。

【広報・啓発活動】市内の保育所、幼稚園、小・中学校、高校の子どもと教職員に、オンブズパーソンのリーフレットや電話カードなどを配布したほか、新たな子ども向け広報媒体として、オンブズパーソンの活動を描いた「こんなときオンブズ」マンガ版を制作し、市ホームページに掲載しました。また、市内外で市民や関係団体、教職員向けの講演・研修会などの講師を39回務めました。

ひとりで悩まないで！

困ったときはオンブズに相談

3人のオンブズパーソンと4人の調査相談専門員が、友達や先生、家族との関係など困っていることの問題解決に向けて一緒に考えていきます。子どももおとなも気軽に相談してください。

電話相談は、平日の午前10時—午後6時に、子どもの人権オンブズフリーダイヤル☎0120(197)505へ。

この法律は、障がいのある人もない人も、互いに、その人らしさを認め合いながら、共に生きる社会をつくることをめざしています

Q.「合理的な配慮の提供」とは？

A. 障がいのある人は、社会の中にあるバリアによって生活しづらい場合があります。このバリアは「社会的障壁」ともいわれています。

この法律では、障がいのある人が、これらのバリアを取り除くために、何らかの対応を必要としているとの意思が伝えられたとき、負担が重すぎない範囲で対応することを求めています。合理的配慮の提供は、国の行政機関や地方公共団体で働く人には「法的義務」が、会社やお店などの事業者には「努力義務」があります。

合理的配慮の事例は、内閣府のホームページ（URL＝http://www8.cao.go.jp/shougai/suishin/jirei/index.html）に掲載されています。また、県では、障がい者差別に関する相談窓口を設けていますのでご利用ください。

兵庫県障害者差別解消相談センター

受付時間：平日午前10時—午後4時（正午—午後1時と年末年始を除く）

電話：078(362)3356

ファクス：078(362)3560

市政情報  
求人・募集  
案内・催し  
発表・鑑賞  
スポーツ  
公民館  
ごみカレンダー  
セミナー  
中央図書館  
健康  
相談の案内  
福祉  
子育て  
コラム  
フオース

## 川 新商品の開発など事業者へ経費の一部を補助 西市特有の農作物や資源をPR

問合せ 産業振興課 ☎(740)1162

市特有の農作物や資源を活用した、新商品の開発や既存商品を改良しようとしている事業者に対し、その開発とPR手法の提案を募集します。

募集要項と応募様式は市ホームページに掲載。選考審査の上、採用されれば経費の一部を補助します。募集期間は6月1日(水)～30日(木)正午。申し込みは市役所2階の産業振興課へ。

## 地 小規模多機能型居宅介護など 地域密着型サービス整備法人を募集

問合せ 長寿・介護保険課 ☎(740)1149

介護が必要になっても、高齢者が住み慣れた地域でいつまでも暮らしていけるように創設されたサービスが地域密着型サービスです。(介護予防)小規模多機能型居宅介護と介護老人福祉施設入所者生活介護(定員29人以下)の事業を行う整備法人を募集します。募集要項など、詳しくは市ホームページまたは長寿・介護保険課へ。

## 若 期間は6月～29年3月31日まで 若年者就労体験支援事業を開始

問合せ 市就労体験プログラム事務局 ☎(756)1350

体験先企業は、市と近隣他市町に所在する企業や店舗。実施期間は6月～29年3月31日(金)です。体験申し込みは、電話で市就労体験プログラム事務局へ。

市内在住で39歳までの未就業者▷1日あたり4～8時間程度で1～4週間就労体験を行い、就労に向けて新たな可能性を見いだす体験プログラム

## 市 「環境月間」と「ノーマイカーデー強化月間」 市民ギャラリーでパネル展示

問合せ 環境創造課 ☎(740)1202

「環境月間」にちなみ、6月6日(月)～10日(金)市役所1階市民ギャラリーで、パネルの展示など。また、毎月20日はノーマイカーデーで、6月は強化月間です。

## 中 6月1日～15日 中央地区の地区計画案を縦覧

問合せ 都市計画課 ☎(740)1201

中央地区の地区計画案を6月1日(水)から15日(水)まで、市役所5階の都市計画課で縦覧します。市民または利害関係のある人で、案に意見がある場合は、期間中に市長へ意見書を提出できます。

「年金生活者等支援臨時福祉給付金」を支給 給付金担当 ☎(740)1192

所得の少ない高齢者を対象に「年金生活者等支援臨時福祉給付金」を支給します。申請期限は7月25日(月)まで。

## 継 猪名川花火大会 続開催のための寄付金を募ります

問合せ 文化・観光・スポーツ課 ☎(740)1161

猪名川花火大会を継続して開催するための寄付金を募ります。募集期間は6月1日(水)から8月31日(水)まで。7月8日(金)までに1万円以上寄付した人は、希望を確認した上で、パンフレットに氏名を掲載します。寄付は、市役所2階の文化・観光・スポーツ課へ持参または、池田泉州銀行池田営業部(普通)117013の口座名義「猪名川花火大会開催委員会代表 会長川西市長大塩民生」に振り込んでください。



## 経 市民協働事業補助金の交付団体を募集 経費の5分の4、上限4万円を補助

問合せ 企画協働室 ☎(740)1600

今年度新設した「協働の芽応援型」の2次募集を開始。市内で市民公益活動団体などが主体的に行う事業を対象に、経費の5分の4、上限4万円を補助します(提案できる団体の要件あり)。

応募は6月1日(水)から7月29日(金)までに市役所4階の企画協働室、各公民館、パレットかわにしなどに備え付けのパンフレットまたは市ホームページに掲載の必要書類を同室へ。

## 委 市国民健康保険運営協議会 委員を2人募集します

問合せ 国民健康保険課 ☎(740)1170

国民健康保険事業の運営に関する重要事項を審議する「市国民健康保険運営協議会」の委員を2人募集します。対象は医療保険制度に関心の高い国民健康保険加入者(別途条件あり)。市役所1階の国民健康保険課に備え付けの応募用紙に必要事項を書き、小論文(800字以内)を添えて、6月30日(木)(必着)までに同課へ持参または郵送してください。

## 6 7月1日から新しい福祉医療費受給者証に 月下旬に資格のある人へ郵送

問合せ 医療助成・年金課 ☎(740)1108

引き続き受給資格のある人へ新しい受給者証を6月下旬に送ります。県内の医療機関で受診するときは新受給者証に健康保険証を添えて窓口に提示してください。また、加入している健康保険や住所、氏名、扶養義務者などに変更があった場合は、必ず医療助成・年金課へ届け出てください。所得制限を超え、受給対象から外れる人には資格喪失通知を送ります。「母子家庭等医療」の対象外となった中学3年生までの子どもで、「こども医療」の対象となる人には、資格取得申請書を同封しますので、同課へ申請してください。

## 調 経済センサスー活動調査にご協力ください 調査対象の事業所を調査員が訪問

問合せ 総務課 ☎(740)1140

6月1日(水)を調査期日として、「経済センサスー活動調査」が行われます。調査結果は国や地方自治体における政策立案の基礎資料などに利用されます。調査票に記入された情報を統計作成以外の目的に使用することはありません。調査対象の事業所へは、県知事に任命された調査員が訪問しますのでご協力ください。

## 公 6月30日に抽選会 公営霊園の利用者を募集

問合せ 市都市整備公社 ☎(740)1219

(一財)市都市整備公社が、遺骨がある人を対象に、公営霊園の利用者を募集します。なお、電話や訪問による墓石の仲介、あっせんはしていません。

【対象】2平方メートル墓所7区画、3平方メートル墓所45区画

【申込資格】次の①～④全ての要件を満たす人

①市内に3カ月以上居住し、現在も居住しているか、市内の事業所に6カ月以上勤務している②遺骨を自宅か寺院などに保管し、埋火葬許可証を持っているか、遺骨が他の墓地か納骨堂にあり改葬許可証をもらえる③現在、同霊園の利用者でない④3年以内に墓石などの設備工事ができる

【費用】永代使用料＝2平方メートル墓所53万8,000円、3平方メートル墓所80万7,000円▷管理料(年額)＝2平方メートル墓所4,800円(税別)、3平方メートル墓所7,200円(税別)

【抽選受け付け】市役所2階の同公社と同1階の市民課、各行政センター、霊園管理事務所に備え付けの「霊園使用申込案内書」に必要事項を書き、6月30日(木)午前10時から同2階の会議室で行う抽選会場へ。抽選会で定数に満たない場合は、7月1日(金)から同公社で受け付けます。

## 児 2～5月分の 児童手当を振り込みます

問合せ 子育て・家庭支援課 ☎(740)1179

6月10日(金)に児童手当を振り込みます。

【児童手当の現況届の受け付け】児童手当の受給者に現況届を送付します。必要事項を書き、関係書類を添えて6月30日(木)までに子育て・家庭支援課へ提出してください(郵送可)。次の会場でも受け付けます。

6月15日(水)午後1時半～3時半・川西南公民館▷16日(木)午前10時～正午・緑台公民館▷16日(木)午後1時半～3時半・多田公民館▷17日(金)午後1時半～3時半・清和台公民館▷20日(月)午後1時半～3時半・東谷公民館

## 納 28年度市・県民税 税決定通知書を送ります

問合せ 市民税課 ☎(740)1132

市・県民税の納税決定通知書を6月8日(水)に発送。65歳以上の人の公的年金所得に係る税金は、年金から引き落とされます(特別徴収)。28年度の年税額中、4・6・8月は28年2月と同額を引き落とし(仮徴収)、10・12月・29年2月は年税額から仮徴収した額を差し引いた額が引き落とされます(本徴収)。

公的年金のほかに不動産などの所得があった人は、年金からの引き落としのほか、納付書または口座振替での納付になります。28年4月1日現在で新たに65歳になった人や税額変更のため公的年金からの引き落としが中止になった人は、6・8月は納付書で納付となり、10月以降に年金からの引き落としが始まります。

## 6 市・県民税の減免申請は 6月23日までに市民税課へ

問合せ 市民税課 ☎(740)1132

天災・失業などにより納税が困難な人は、申請をすると減免が認められることがあります。申請期限は6月23日(木)。詳しくは市民税課へ。

### 納期限は6月30日(木)です

#### 市・県民税〈第1期〉

課税に関する問い合わせは市民税課☎(740)1132へ。  
納付に関する問い合わせは市税収納課☎(740)1134へ。

### 6月26日に市税と保険税(料)の 休日納付相談窓口を開きます

6月26日(日)午前9時半から午後4時まで、市役所1階の保険収納課☎(740)1177と長寿・介護保険課☎(740)1149、同2階の市税収納課☎(740)1134で。





## パレットかわにし 14周年フェスタ

市民活動センター 男女共同参画センター  
@ 市民活動センター 男女共同参画センター  
問合せ ☎(759)1856・☎(759)1891

午前10時～午後5時 (最終日は4時まで)  
登録グループによる活動発表 (パネル・作品展示) やフリーマーケット、カフェなどを開催。

6/18 (土) 6/19 (日) 6/21 (火)

午後7時～9時  
**この時代に必要なメディアの読み解き方**

講師 ジャーナリストの下村健一さん ▷ 定員 50人 ▷ 保育あり (1歳半～就学前、先着8人。6月1日(木)午前9時から14日(木)までに予約を) ▷ 申込 ☎ 6月1日午前9時から男女共同参画センターへ

**下村健一さん**  
TBS 報道局アナウンサー退職後、フリーキャスターとして、「NEWS23」、「サタデーずばっと」などに出演。その後、内閣審議官として従事し、現在は慶應義塾大学などで教壇に立つ。

在住でも可)。貸付額は、高校が国公立で月2万円、私立で月3万円。大学が月3万円。市役所3階の学務課に備え付けの申請書(6月1日(水)から配布)に在学校長の推薦を受け、必要書類を添付し、

6月14日(火)までに同課へ ☎(740)1256  
**子どもの人権110番強化月間**  
人権擁護委員と神戸地方法務局職員がはじめや体罰、児童虐待などについて電話相談

0120(007)110を受け付けます。期間は6月27日(月)～7月3日(日)午前8時半～午後7時(土・日曜日は午前10時～午後5時)。  
☎同法務局 ☎078(392)1821

**狩猟免許試験**  
県が県内在住者を対象に狩猟免許試験を実施します。受付期間は6月6日(月)～24日(金)、7月25日(月)～8月12日(金)(消印有効)。試験は7月27日(水)、または9月17日(土)。  
☎県農政環境部自然環境課 ☎078(362)3463

**初心者狩猟免許講習会**  
主(一社) 県猟友会 ▷ 6月4日(土)、または8月6日(土) ▷ 同国会 ☎078(361)8127

**軽自動車検査協会兵庫事務所が移転**  
神戸市東灘区御影本町1-5-5に移転しました。  
☎同コールセンター ☎050(3816)1847・☎http://www.kei-reserve.jp/

**催し**  
トマトフェア  
JA兵庫六甲川西南部直売

市部会が久代・加茂地区で栽培されたハウストマトや、地元産の生鮮野菜を直売。  
☎6月11日(土)午前9時半から ▷ 陽川西南部直売所 ▷ 陽川JA兵庫六甲川西営農支援センター ☎(757)3575

**発表・鑑賞**  
**人権啓発ビデオ上映会**  
☎6月17日(金)①午前10時・午後2時・6時半②4時 ▷ 陽川総合センター ▷ 陽川「セクシアルマイノリティ・女性の権利」をテーマに①「性的マイノリティと人権」あなたがあなたらしく生きるために(30分)②「パパ、ママをぶたないで(アニメ20分) ▷ 陽川 ☎(758)8398

**ファミリコンサート**  
テーマは「子供たちに生の音楽を届けます」。  
主 阪急阪神百貨店労働組合 ▷ 7月10日(日)午後1時半～4時 ▷ 陽川アステホール ▷ 陽川指揮者体験や楽器に触れたり、家族で楽しめます ▷ 定員 300人 ▷ 申込 ☎ 6月15日(水)までに同組合の林さんへ ▷ 陽川 ☎06(6361)4323

イチから介護を学ぶ、介護の入口となる資格

## 介護職員初任者研修 講座

受講期間 2016年6月15日～9月8日(水・木コース 全25回)  
場 所 アステ市民プラザ(川西市栄町25番1アステ川西6階)  
料 金 **69,000円(税込)**  
申込方法 下記までお問い合わせ下さい。受付は6月6日までです。  
※日程表はFAX・郵送にてお送りします。お気軽にお問い合わせください。

072-757-1234

プラスワン ケアサポート (株) 介護員養成研修室 〒666-0033 川西市栄町25番1号 アステ川西5階

## 求人

**臨時職員の登録**  
事務補助を行う臨時職員の登録を受け付けています。登録の有効期間は受付日から1年間で、期間内に雇用を保障するものではありません。  
☎履歴書(写真貼付)に必要事項を書き、市役所4階の職員課へ ▷ 陽川 ☎(740)142

**ごみ収集作業の夏期臨時職員**  
臨時職員を若干名。期間は7月1日(金)～9月30日(金)。  
☎18歳以上(高校生を除く) ▷ 陽川 ☎6月7日(火)までに履歴書を持って、出在家町1-11の美化推進課へ ▷ 陽川 ☎(740)4-1124

**(公財) 市文化・スポーツ振興財団の職員**  
8月1日採用の嘱託職員を3人と臨時職員を1人。  
☎所定の履歴書(同財団ホームページからダウンロード可)を6月15日(水)までに、総合体育館へ ▷ 陽川 ☎(759)9712 ☎http://www.kawanishi-sports.or.jp/

**市立幼稚園・市立保育所の臨時職員**  
幼稚園教諭と保育士、調理師、用務員の登録を受け付けています。  
☎履歴書(写真貼付)と資格証の写し(用務員は不要)を持って、市役所3階のこども育成課へ ▷ 陽川 ☎(740)1175

**阪神福祉事業団が支援員・看護師**  
阪神福祉事業団が、29年4月1日採用の障がい児入所施設、障がい者支援施設、救護施設、特別養護老人ホームの支援員を10人程度(看護師は随時募集)。受け付けは6月27日(月)(必着)。応募資格や募集要項など詳しくは同事業団へ。  
☎ ☎078(903)1661

## 募集

**人権川柳(標語)コンテスト作品**  
「人権文化をすすめる県民運動」で作品を募集します。  
☎市内在住・在勤・在学者 ▷ 陽川 ☎作品(1人3点まで)、住所、氏名、電話番号を書き、6月10日(金)(必着)までに市役所2階の人権推進室へ ▷ 陽川 ☎(740)1150・☎(740)1151

kawano014@city.kawanishi.jp

**優良運転者の申請**  
川西交通安全協会が優良運転者(金・銀・銅賞)の申請を受け付けます。  
☎6月1日(水)～30日(木)(土・日曜日を除く)午前9時～午後4時に、運転免許証と交通安全協会会員証、印鑑、証明書代金630円を持って同協会へ ▷ 陽川 ☎(759)8947

**案内**  
**無許可広告物を撤去**  
①屋外広告物条例に違反している②道路を不法占拠している③交通上支障がある一広告物は随時撤去します(6月24日(金)には一斉撤去)。  
☎道路管理課 ☎(740)1182

**セクマイ相談・学習会**  
☎6月23日(木)午後1時半～4時 ▷ 陽川総合センター ▷ 陽川セクシアルマイノリティについての相談・学習会 ▷ 陽川 ☎(758)8398

**教科書展示会**  
☎6月17日(金)～30日(木)午前9時～午後5時 ▷ 陽川中央公民館 ▷ 陽川29年度の川西市立と猪名

## ヴィッセル神戸 市民応援デー

問合せ ☎078(651)1222

市民を対象に **400人** を招待します

7/9 (土) **ヴィッセル神戸 vs サガン鳥栖**  
午後7時試合開始 @ノエビアスタジアム

**申し込み**  
往復ハガキに申し込み人数(4人まで)と全員の郵便番号、住所、氏名、年齢、電話番号を書き、郵送してください。  
**送付先**  
〒652-0855・神戸市兵庫区御崎町1-2-1  
「ヴィッセル神戸川西市市民応援デー」係  
**締め切り**  
6月24日(金)(必着)

ラウメ、オウトウなどの全ての植物とセイヨウユミ、ヨウシュイボタ、ナガバクコ ▷ 陽川市指定の事業者が訪問し、所有者同意の上で調査を実施 ▷ 陽川産業振興課 ☎(740)1164

**奨学資金の新規受け付け**  
経済的理由により就学が困難で、市教委が定める所得基準額以下の人に奨学資金を貸し付けます。対象は、高校や大学などに在学し、保護者が市内在住の人(定時制や大学の夜間学部は本人のみが市内

## 6月 ごみカレンダー

※収集ルートの変更により、収集時間が変わる場合があります。強風のためコンテナを設置していない場合は、ポリ袋にビンを入れて出してください。詳しくは美化推進課 ☎(744)1124 へ。

町名	燃やすごみ	プラスチック製容器包装 ペットボトル	燃やさないごみ		ビン	カン	大型ごみ	紙・布
			有書ごみ	有書ごみ				
栄根 下加茂 久代 東久代	火・金曜日		6・20	8・22	2・16			13・27
寺畑 南花屋敷 加茂	火・金曜日		1・15	13・27	6・20			9・23
小花 小戸 栄町 花屋敷	月・木曜日		7・21	10・24	3・17			14・28
中央町 美園町 絹延町 出在家町 丸の内町 滝山町 鶯の森町 萩原 火打 松が丘町 霞ヶ丘 日高町 花屋敷山手町 満願寺町	月・木曜日		10・24	7・21	8・22		事前予約制(有料) ☎(764)5379	3・17
萩原台 鶯が丘 鼓が滝 湯山台 鶯台 南野坂	月・木曜日	水曜日	8・22	3・17	14・28			10・24
新田 矢間 矢間東町 西多田 錦松台 多田院 多田院多田所町 多田院西 緑台	火・金曜日		9・23	2・16	13・27			1・15
平野 多田桜木 東多田 向陽台 水明台 清流台	月・木曜日		14・28	1・15	10・24			7・21
石道 虫生 赤松 柳谷 芋生 若宮 清和台 けやき坂	火・金曜日		2・16	9・23	1・15			6・20
大和 見野 東畦野 東畦野山手 長尾町	月・木曜日		3・17	14・28	7・21			8・22
西畦野 下財町 一庫 国崎 黒川 美山台 丸山台 山原 緑が丘 山下町 笹部	火・金曜日		13・27	6・20	9・23			2・16

冷凍庫に眠っている保冷剤は小瓶に入れてアロマオイルなどを入れると芳香剤として使えます。乾くと水分がなくなり、ごみの減量にもつながります。詳しくは美化推進課(ごみ減量業務) ☎(744)1170 へ。

【手打ちうどん教室】  
テーマは「おいしいうどん作り」に挑戦してみよう！  
7月6日(水)午前9時半～正午 講師 手作りうどん愛好会会長の上田橋宗雄さん 定員 13名 00円 申込 6月22日(水)午前10時 費用持参

【清和台公民館】  
☎(798)1280

【コーヒータン焼煎体験】  
テーマは「お手軽手焙煎とドリップでおうちカフェ」  
6月16・23日の木曜日午前10時～正午 講師 コーヒーインストラクター「焙煎の卵達」 定員 70名 定各12名 他 700円 申込 6月2日(木)午前10時から

【クローズアップ医療講座】  
7月4日(月)「心臓の検査の話」どんな検査があるのでしょうか？何がわかるのか

【茶道教室】  
テーマは「伝統の茶道の基本を学ぶ」  
7月12・26、8月23日、9月13・27日の火曜日午後1時半～3時半。全5回 講師 市茶道協会の大森宗延さん 定員 350名(道具代は実費) 6月10日(火)午前10時 費用持参

【文化史講座】  
テーマは「世界史はいつ始まったのか」  
7月5・12・19日の火曜日午後1時半～3時。全3回 講師 神戸大学大学院教授の萩原守さん 定員 40名 申込 6月15日(水)午前10時から

【リサイクルバザー】  
登録グループ「ルピナスの会」 6月26日(日)正午～午後2時 同会の宮坂さん ☎(758)5084

入居時自立型 介護付有料老人ホーム

## サンシティパレス塚口

【施設概要】敷地面積/36,294㎡ ● 建築面積/12,548㎡ ● 延床面積/65,667㎡ ● 構造規模/RC造(一部S造)。地上13階 ● 居室数/599室(42.71㎡～99.67㎡)、介護居室78室78床(21.30㎡～28.10㎡) ● 開設/平成20年11月 ● 土地・建物の権利形態/賃借(普通借家契約25年・平成20年契約) ● 返還金制度/あり(15年償却) ● 事業主体/運営管理/株式会社・センチュリー・モア

### 6/6(月)～6/19(日) 個別見学会

要予約 昼食付

お申込み方法 下記フリーダイヤルよりご希望日の3日前までにお申し込み下さい。

集合場所 11:00 阪急神戸線「塚口」駅南ロータリー  
11:00発の施設専用バス他、見学お申し込みの際に来館方法のご希望を承ります。  
11:15までに施設へ直接お越し頂いても結構です。※お車でのご来館いただけます。

受付時間 9:00～17:00 [土日祝も受付中]

サンシティパレス塚口 後援

見学会のご予約・資料請求は ☎0120-68-5533

〒664-0872 兵庫県伊丹市車塚1-32-7

広告有効期限/平成28年6月30日

△有料広告の内容に関する一切の責任は広告主に帰属します。掲載の申し込みは株式会社 66(6850)8255 へ milife | 2016.06

## スポーツ

【学校プール開放 管理者研修会】  
7月1日(金)午前10時～11時40分・午後7時～8時40分

【全国大会など 出場激励金】  
全国以上の大会に出場する市民を対象に、激励金を支給しています。支給内容や方法など詳しくは文化・観光・スポーツ課へ。  
☎(740)1245

【かけっこ教室】  
☎(公財)市文化・スポーツ振興財団 7月25日(月)～27日(水) 午前9時20分～10時50分 ②午後1時20分～2時50分 会場 市民体育館 小学生1～3年生 定員 いろいろ運動や動作を取り入れ、走力の向上 定員 3085名 定各40名 申込 往復ハガキに住所、氏名、電話番号、学年を書き、6月24日(金)～7月1日(金)(必

着)までに〒666-0115・向陽台1-11-1の同館へ 申込 ☎(793)1888

【レディス・テクニカル・バレーボール】  
☎(公財)市文化・スポーツ振興財団 9月6日～11月8日の毎火曜日午前11時～午後1時(最終日のみ午前9時半～午後1時)。全10回 会場 総合体育館 対女性 定員 100名 申込 6月28日(火)午後1時から費用持参で、同館へ 申込 ☎(759)9712

【市オープン卓球大会】  
市卓球協会 7月3日(日)午前8時開場 会場 総合体育館 対高校生以上(小・中学生は事前に電話で確認) 定員 1000名(今年度初参加の場合別に1人500円) 申込 往復ハガキに住所、氏名、電話番号、クラス別を書き、6月15日(水)までに〒666-0115 島絢子さんへ 申込 ☎(793)

2720

【生き生き健康体操 無料体験教室】  
市健康体操協会 6月7日～28日の毎火曜日の午前11時～午後0時半。全4回 会場 総合体育館 同協会の岸本さん ☎(798)1676

【柔道体験教室】  
市柔道協会 6月14日(火)・16日(木)・21日(火)午後7時～8時半 会場 総合体育館 対5歳児以上 同協会の水澤さん ☎(775)4106

【夏期ジュニア水泳教室】  
市水泳協会 7月9日(土)・11日(月)・16日(土)午後5時～6時。全7回 会場 市民温水プール 対小学生 定員 500名 00円 申込 往復ハガキに教室名、住所、氏名、学年、電話番号、保護者名を書き、6月14日(火)までに〒666-0022・下加茂1-27-18の西野玲子さんへ 申込 ☎(617)8613

【公民館】  
黒川公民館 ☎(738)0107

【切り絵教室】  
6月30日(木)午後1時～4時

【東谷公民館】  
☎(794)0004

【夏休み子ども体験「クッキングに挑戦」】  
テーマは「きちんと食べよう朝ごはん(デザート付き)」

【自然な出産に関するお話と親子里山ウォーキング】  
6月14日(火)午前10時～午後3時 対 ①生後4カ月から就学前の子どものいる親 ②妊娠中の人(経過が正常な人) 講師 しまぎ助産院院長の島崎明代さん 定員 100名。子どもの弁当が必要ときは別途3000円 定員 15組 申込 6月1日(水)午前10時から

【緑台公民館】  
☎(792)4951

【古典文学教養講座】  
テーマは「歌に生き歌に死

7月29日(金)午前9時半～午後1時 対小学生 講師 川西いずみ会北摂グループ 定員 40名(20日(水)までに持参) 7月4日(月)午前10時から

【夏休み子ども体験「護身術とダンスに挑戦」】  
7月25日(月)・26日(火) 少林寺拳法正範士の鈴鹿成正さん・護身術、27日(水)・28日(木)・レクリエーションダンス 講師 松本美穂さん。ダンス。いずれも午前10時～11時半。全4回 対小学生 定員 20名 申込 7月1日(金)午前10時から


## 源氏ボタルの一生

問合せ 黒川公民館 ☎(738)0107

6/11 午後7時～9時 (土) @黒川公民館とその周辺

ホタルの話を聞き、ビデオで学び、夜間乱舞を観賞します。

講師 NPO 法人「野生生物を調査研究する会」の飯島昌さん 定員 30名(小学生以下は保護者同伴) 申込 6月1日(水)午前10時から



セミナー

女性の起業支援講座

7月15日(金)午前10時〜午後0時半▽場男女共同参画センター▽対女性▽講(株)マール代表取締役の永里真由美さんほか▽内起業について具体的な事例など▽費500円▽定30人▽他保育あり(1歳半〜就学前、先着8人。7月8日(金)までに予約を)▽申(6)6月1日(水)から▽開(759)1856・電(759)1891

人権学習市民講座

テーマは「子どもたちと考える幸せ」。

市・人権啓発サポーター会▽開6月15日(水)・22日(水)午前10時〜正午、30日(水)午後1時半〜3時半。全3回▽場総合センター▽講山科醍醐こどものひろば理事長の村井琢哉さんほか▽他手話通訳、保育あり(6月8日(水)までに予約を)▽開(740)1150

手話通訳者養成講座

身体障害者福祉協会▽開7月9・23日、8月27日、9月10・24日、10月8・22日、11月12日の土曜日午前10時〜正

県立一庫公園 ☎(794)4970

6月

【きららの森のキッチン】  
時4日(土)午前10時〜午後2時半▽内黒川地域伝統のちまき作り。釜で炊いたご飯とみそ汁▽費おとな800円、子ども500円(2歳以下100円)▽定子ども25人

【ひとくら里山塾】  
時5日(日)午前9時半〜午後2時▽内竹の水鉄砲と飯盒炊飯に挑戦▽費おとな300円、子ども1,200円(3歳以下無料)▽定5家族(子ども15人まで)

【草木染め森遊工房】  
時11日(土)午前10時〜午後2時▽内初夏の色で染めましょう▽費1,000円(小学生以下は保護者同伴)▽定20人

【ひとくらクラブ】  
時12日(日)午前9時半〜午後2時半▽内自然観察の森の手入れと、子どもたちが遊べる森づくり。木工細工▽費おとな200円、小学生100円(幼児無料)▽定15人

【花と緑の教室】  
時18日(土)午前9時半〜11時半▽内「ハンキングバスケット」にチャレンジしよう▽費2,300円▽定20人

【ひとくら森のクラブ】  
時19日(日)午前10時〜午後3時▽内木を使ったかわいい動物やクラフト作りと手作りピザ▽費300円▽定20人

【自然観察はじめ隊】  
時25日(土)午前10時〜正午▽内初夏の昆虫観察会〜国蝶オオムラサキを探そう▽費おとな300円、子ども100円(3歳以下無料)▽定20人

【ひとくら空青クラブ】  
時26日(日)午前10時〜午後3時▽内いわし缶船を作ろう▽費300円▽定20人

午と平日1回(市外研修)▽場総合センター(11月12日は中央公民館)▽対市内在住で手話歴5年以上の人▽費1000円▽定15人▽申(6)7月4日(月)までに障害福祉課へ▽開(740)1178・電(759)3136

認知症サポーター養成講座

6月22日(水)午後2時〜3時半、30日(水)、7月8日(金)15日(金)午前10時〜11時半。全4回▽場みつなかホール文化サロン▽費1033円(初回時に徴収)▽定70人▽申(6)6月15日(水)までに中央地域包括支援センターへ▽開(755)7581・電(740)2003

音楽健康教室

6月10・17・24日の金曜日午前10時〜正午。全3回▽場総合センター▽講キーボード奏者の北村則義さん▽内キーボードの生演奏に合わせて昭和の歌謡曲を歌う▽定40人▽申(6)6月2日(木)午前10時か

起業支援セミナー

市商工会▽開7月8日(金)・15日(金)・22日(金)・28日(木)・29日(金)午後6時半〜8時半▽場市商工会館▽対市内で起業予定、または最近起業した人で、5日間出席できる人▽内起業に関する全般の基礎知識を専門家が講演▽定10人▽申(6)宛当日まで▽開(759)8222

みんなで歌おう!

6月10・17・24日の金曜日午前10時〜正午。全3回▽場総合センター▽講キーボード奏者の北村則義さん▽内キーボードの生演奏に合わせて昭和の歌謡曲を歌う▽定40人▽申(6)6月2日(木)午前10時か

ドリヤ栽培教室 in 黒川

6月28日〜11月22日の火曜日午前9時半〜正午(原則)。全10回(雨天順延)▽場黒川ダリヤ園▽内栽培から球根の掘り上げや保管まで。球根の配布も▽定6人▽申(6)開ハガキに「ドリヤ栽培教室」、住所、氏名、年齢、電話番号を書き、6月1日(水)〜7日(火)(消印有効)までに公園緑地課へ▽開(740)1185

オープン講座

火山の話  
7月6・13・27日、8月3日の水曜日午後2時〜3時半▽場アステホール▽対市内在住・在勤者▽講京都大学教授の鍵山恒臣さん▽内火山活動

1日(水)から7日(火)までに同協会へ▽開(759)0805

**観葉植物の管理講習会**  
6月19日(日)午後2時〜4時▽場(株)花宇▽講(株)花宇の西畠勲造さん▽内プロの管理テクニックと温室見学▽費3000円(会員無料)▽定30人▽申(6)6月1日(水)から7日(火)までに市緑化協会へ▽開(759)0805

**カラーコーディネーター検定3級資格取得講習会**  
市商工会館6月14日(火)・17日(金)・21日(火)・24日(金)午後1時〜6時。全4回▽場市商工会館▽費1万2000円▽定15人▽申(6)宛当日まで▽開(759)8222

**久代児童センター**  
(756)1321

申(6)6月20日(月)の午前9時半から

**【夏休みエコフット教室】**  
7月22日(金)午後1時半〜3時▽対小学3〜6年▽内動物の小物入れ作り▽費500円▽定20人

**【茶道体験教室】**  
7月29日(金)午後2時〜3時▽対小学生▽講茶道家の木村宗俊さん▽費3500円▽定20人

Reading to Children  
**読み聞かせ&語り** 6月

【北陵公民館 ☎(794)9090】  
時8日(水)午前10時半から・乳幼児。22日(水)午後2時から・幼児と児童  
【東谷公民館 ☎(794)0004】  
時1日(水)・15日(水)午後2時40分〜4時▽対幼児と児童  
【緑台公民館 ☎(792)4951】  
時15日(水)午後2時半〜3時半▽対乳幼児▽内読み聞かせと工作  
【清和台公民館 ☎(798)1280】  
時毎水曜日午後2時半〜3時半▽対幼児と児童▽内牛乳パックで作ろうや読み聞かせ、折り紙など  
【けやき坂公民館 ☎(798)0770】  
時8日(水)午後3時から・幼児、午後3時45分から・小学生  
【多田公民館 ☎(793)0011】  
時1日(水)午後2時半〜3時半▽対幼児と児童▽内読み聞かせと工作  
【明峰公民館 ☎(759)6901】  
時1日(水)午後3時〜4時▽対幼児と児童

【中央公民館 ☎(758)0103】  
時3日(金)午前11時からと午後3時半から・読み聞かせ・工作。18日(土)午前10時から・ストーリーテリング▽対幼児と児童  
【男女共同参画センター ☎(759)1856】  
時28日(火)午前10時半〜11時  
【中央図書館 ☎(755)2424】  
時対内4日(土)・11日(土)午前11時から・2歳以下、午後2時半から・小学生・読み聞かせ。18日(土)・25日(土)午前11時から・3歳〜就学前・読み聞かせ。25日午後2時半から・小学生・語り  
【川西児童館 ☎(758)8398】  
時7・14・21・28日の火曜日午前11時〜11時半▽対幼児と保護者  
【久代児童センター ☎(756)1321】  
時9日(水)午前10時半〜11時15分▽対幼児▽内童歌、折り紙など

【おはなごの会】  
6月19日(日)午前10時半〜正午▽講登録グループ「川西おはなしの会ひばり」▽内おも子どもも楽しめる昔話や童話の世界▽費団体割引の入館料(中学生以下無料)  
【石こじっサン教室】  
6月28日(火)・30日(木)午前10時〜正午▽対石こうデッサンの経験者で2日間参加可能な人▽講洋画家の塚本龍さん▽

費10000円▽定10人▽申(6)開往復ハガキ(1人1枚)に講座名、住所、氏名、電話番号を書き、6月21日(火)(必着)までに〒666-0107・下財町4-1-1の同館へ

**中央図書館**  
(755)2424

**休館日のお知らせ**  
6月30日(木)は館内整理日のため休館します。

**図書の展示**  
6月は「助けあって子育て」をテーマに、子育てに役立つ

図書、子育て問題を取り上げている図書をまとめて展示。  
**ビデオ映写会**  
6月12日(日)「プラネット・ダイナソー」(116分)、19日(日)「審判」(118分)いずれも午後2時から。  
**初夏の朗読サロン**  
登録グループ朗読同好会「草笛」による、エッセイや時代小説、古典などの朗読。  
6月17日(金)午後1時半から▽開同グループの品田さん ☎090(6900)4649

地域密着型会員制サービス 広告  
**サリエクラブ**

入会金・年会費が0円  
セレナスの会館使用料が半額  
セレナスの葬儀基本料金が最大30%割引  
各エリアの地元優良提携店で様々なライフシーンに役立つ多彩な特典をご用意。

【年中無休・24時間体制】  
☎0120-70-0042

お問い合わせ  
ご相談はお気軽に

△終活大学開催中! 第2期生近日募集開始 /  
サリエクラブ事務局 ☎0120-10-7172

△有料広告の内容に関する一切の責任は広告主に帰属します。掲載の申し込みは(株)暮らしの新聞社 ☎06(6850)8255へ



6月相談の案内 ※祝日・休日は実施しません

Table with columns: 相談名, 予約・問合せ, 内容, 日・曜日, 時間, 場所, 相談員. Contains details for various consultation services like legal, medical, and administrative.

高齢者

老人福祉センター 60歳以上が対象

鳥居 6月24日(金)午前10時〜正午

久代 6月21日(火)午後1時〜2時

健康体操 6月29日(水)午後1時半〜3時

健康体操 6月8日(水)午前10時〜正午

福祉

聴覚障害者移動相談

相談員が地域に向向いて相談を受け付けます。ろう・難聴・盲ろう・聴覚障害に関することを、何でも相談してください。

市立聴覚障害者情報センター

午後4時〜夕方アステ市民プラザ

街へ出よう運動

一般の交通機関を利用して街に出ることで見聞を広め、

市障害者団体連合会

各種特別給付金を支給

外国人等障害者特別給付金

外国人等障害者特別給付金とは、外国人等が日本に定住するに当たって必要とする生活費などを支給する制度です。

寿・介護保険課

ボランティア活動センター

筆談ボランティア1日体験教室

6月18日(土)午後1時半〜3時半

7月8日〜8月5日の毎金曜日

6月18日(土)午後1時半〜3時半

成年後見支援センター

権利擁護講演会

市社会福祉協議会

28日(火)午後1時半〜4時

Advertisement for 'みつなかホール' (Mitsunaka Hall) featuring a stage performance of 'グレイター' (Greter) by Gekidan Gensel. Includes dates, ticket prices, and contact information.

市民後見人養成研修の受付 市民後見人養成研修の受付を希望する人は、必ず参加してください。

Smile de マイイルド  
はい！ポーズ



岸本 和真ちゃん 出在家町(2歳)

毎日公園で元気いっぱい走り回るんだ。おうちに帰ったら、電車のおもちゃであそぶのも楽しみな。



石山 璃子ちゃん 東多田2(1歳11カ月)

毎日、専用のキッチンでお料理するのがお気に入りなの。歌ったりおどったりするのも大好き。

6月子育てカレンダー

項目	対象	日	受付時間	内容
妊婦健康診査費助成事業	川西市に住み票がある妊婦	月～金曜日	9:00～12:00 12:45～17:30	妊婦健康診査にかかる項目14回(合計80,000円)を限度に助成
妊婦歯科検診		上記助成申請時に検診票配布		妊娠中1回歯科医院で受診
すくすく乳幼児相談	乳児(おおむね1歳まで)とその保護者	24日	9:30～10:30	身体計測、育児や栄養の相談、読み聞かせ。バスタオル持参
母親学級	妊娠5カ月以上の人(経産婦可)	7月1・8・15日の全3回	12:45～	赤ちゃんのお風呂の入れ方、妊婦体操、妊産婦の栄養と歯の話。予約制(託児なし)
乳幼児健診	4カ月児	生後4カ月	9・23日	問診、身体計測、診察、育児・栄養相談など(1歳6カ月児は歯科診察、3歳児は歯科診察、尿検査も)
	10カ月児	27年7月生まれ	1・15日	
	1歳6カ月児	26年12月生まれ	13・20日	
	3歳児	25年5月生まれ	14・28日	

項目	対象	日	受付時間	内容
もぐもぐ離乳食教室	5～8カ月児(第1子優先)	17日	9:30～10:00	離乳食指導と試食、歯の話。要予約
2歳児のびのび教室	26年6月生まれ	8・22日	9:30～10:00	むし歯チェック、育児と栄養の相談など。要予約
1歳児親子	27年6月生まれ	16日	9:30～10:15	親子歯科健診、歯みがきと食事の話。直接センターへ
2歳6カ月児	25年12月生まれ	2日	13:15～14:15	歯科健診など。歯ブラシ持参。直接センターへ
3歳6カ月児	24年12月生まれ			
4歳児	24年6月生まれ	23日	13:45～14:45	歯科健診など。直接センターへ
5歳児	23年6月生まれ			

施設名	診療科目など	受付時間
阪神北広域こども急病センター	小児科 ☎(770)9988	平日…19:30～翌朝6:30 ▷日・祝日・年末年始(12/29～1/3)…8:30～翌朝6:30
伊丹市昆陽池2丁目10	電話相談 ☎(770)9981	平日…20:00～翌朝6:30 ▷日・祝日・年末年始(12/29～1/3)…9:00～翌朝6:30

子育て相談窓口	子育て・家庭支援課	児童虐待防止24時間ホットライン
☎(740)1179	県川西こども家庭センター ☎(756)6633	☎(759)7799

歯と口の健康セミナー

問合せ 予防歯科センター ☎(759)3171

6月29日(水) 午前10時～11時半  
@予防歯科センター

市歯科医師会の西田真吾さんを講師に招き、むし歯予防の基礎講座を開催します。テーマは「フッ素のじょうずな利用一歯ブラシと友だちになろう!」。対象は2歳未満の子どもと保護者。定員は先着20人。申し込みは6月1日(水)午前9時から電話で同センターへ。



【親子で遊ぼうDAY】  
6月9日(木)・23日(木)午前10時～11時半  
対1～3歳の幼児と保護者  
▽内体を動かす自由遊び  
▽親子共により遊び  
▽当日会場へ上履き持参  
▽申込当日会場へ

【1歳のひろばONEだいら】  
6月16日(木)午前10時～11時  
対1歳の幼児と保護者  
▽自由に遊びながら親子で交流  
▽他親子共により遊び  
▽親子共により遊び  
【親子の絆づくり「赤ちゃんがきた」】  
7月20日～8月10日の毎水曜日午後1時半～3時半。全4回  
▽28年2月から5月生まれの第1子とその母親  
▽初めて子育てをする母親同士  
▽交流しながら赤ちゃんのこ  
とを学ぶ講座  
▽定20組  
▽6月6日(月)から(午前9時～午後5時半。日曜日・祝日除く)

子育て

助産師といっしょに  
ベビーマッサージ

市助産師会 ☑6月23日(木) 午前10時半～11時半  
▽場総合センター  
▽対1歳までの乳児と保護者  
▽歯ベビーマッサージと交流・相談の会  
▽費1000円  
▽定15組  
▽申 ☑6月16日(木)まで  
▽問 ☑090(9257)8586

保健センター  
☎(758)4721

【ヒラフクチン予防接種】  
各病・医院で予約の上、接種してください。母子手帳持参。

初回接種が①生後2～7カ月の前日の人は、12カ月の前日までに、27日以上の間隔で3回(ただし、2・3回目が生後12カ月を超えた場合は不可)②生後7～12カ月の前日の人は、12カ月の前日までに、27日以上の間隔で2回(ただし、2回目が生後12カ月を超えた場合は不可)③生後12～60カ月の前日の人は1回。  
なお、初回接種が生後2～12カ月の前日の人の追加接種は、初回接種の2・3回目接種後、7～13カ月の間隔で1

【小児用肺炎球菌予防接種】  
各病・医院で予約の上、接種してください。母子手帳持参。

初回接種開始が①生後2～7カ月の前日の人は、生後24カ月の前日までに27日以上の間隔で3回(2回目が生後12カ月を超えた場合、3回目は不可)②生後7～12カ月の前日の人は、24カ月の前日までに27日以上の間隔で2回③生後12～60カ月の前日の人は、60日以上の間隔で2回④生後24～60カ月の前日の人は1回。  
なお、初回接種が生後2～12カ月の前日の人の追加接種は、12カ月になった日以降、初回接種終了後60日以上の間隔を空けて1回接種してください。

【両親学級】  
7月3日(日)①午後1時～4時②午後2時15分～4時  
▽対16歳以降で初めて親になる夫婦  
▽27年10月～28年1月生まれの乳児とその両親  
▽赤ちゃんのお風呂の入れ方や手遊び、絵本体験など  
▽定20組  
▽12組  
▽申 ☑6月3

【マタニティ&産後ママ交流会】  
7月13日(水)午後1時半～2時  
日(金)から  
久代児童センター  
☎(756)1321

幼稚園の園庭開放と子育て支援事業

市立幼稚園では下記の通り、園庭開放や子育て支援事業を実施しています。また、各幼稚園区内で0～6歳の子どもがいる保護者を対象に、子育て相談を行っています。希望者は相談日の前日までに電話で申し込んでください。詳しくは各園へ。

- 園庭開放  
各園共通で月・水曜日午後2時半～4時、木曜日午後3時～4時、火・金曜日午後1時～4時に実施。ただし、松風幼稚園のみ火・金曜日は正午～午後4時。
- 子育て支援事業

幼稚園名	事業内容	実施回数・時間など
久代幼稚園 ☎(759)7698	0～3歳児園庭開放 3歳児保育	月2回 水曜か木曜 9:00～11:00 月2回 木曜 10:00～11:00
加茂幼稚園 ☎(759)7205	0～3歳児園庭開放 就園前2・3歳児保育	月2回 木曜 9:00～11:30 月1回 水曜 9:30～11:30
川西幼稚園 ☎(759)1002	0～3歳児園庭開放 就園前2・3歳児保育 在園児と就園前幼児の交流保育	毎月曜(原則) 9:30～11:30 月1回 木曜 10:00～11:00 月1回 木曜 10:00～11:00
川西北幼稚園 ☎(759)8342	3歳児保育 在園児と就園前幼児の交流保育	月1回 水曜 9:30～10:30 月1回 水曜 9:30～10:30
多田幼稚園 ☎(793)2030	0～3歳児園庭開放 3歳児保育 在園児と就園前幼児の交流保育 在園児・就園前幼児親子活動	毎日 8:45～10:00 月2回 水曜 10:00～11:30 月1回 水曜 10:00～11:30 月1回 金曜 13:30～15:00
松風幼稚園 ☎(793)4413	2・3歳児保育 在園児と就園前幼児の交流保育	月2回 火曜 10:00～11:00 毎金曜(原則) 9:30～11:00
清和台幼稚園 ☎(799)0520	2・3歳児保育 在園児と就園前幼児の交流保育	月1回 曜日不定 9:30～11:30 月1回 曜日不定 9:30～10:45
東谷幼稚園 ☎(794)1006	3歳児保育 在園児と就園前幼児の交流保育	月1回 火曜 10:00～11:30 月1回 水曜 10:00～11:30
牧の台幼稚園 ☎(794)3496	3歳児保育 在園児と就園前幼児の交流保育	月2・3回 火曜か金曜 9:00～11:00 2カ月に1回 曜日不定 9:30～10:30

## childbirth 出産の痛みを 大きく軽減「無痛分娩」

近隣では市立川西病院だけが実施  
痛みを抑えて、子どもを慈しみながら産む



産婦人科主任診療部長 藤井光久

「皆さんは『無痛分娩』という言葉をご存知でしょうか。関東では比較的広まっていますが、関西ではあまり浸透していません。知らない人も多いかもしれません。関西での方法を取り入れている病院は少なく、近隣では当院だけなんですよ」とそう話すのは産婦人科の藤井光久主任診療部長。

市立川西病院では脊椎の中の硬膜外腔という部分に細い管を挿入し、麻酔薬を注入する硬膜外麻酔という方法を実施しています。

これは無痛分娩の標準的な方法として長い歴史があり、陣痛や産後処置、後陣痛など、出産に伴う痛みを大幅に軽減でき、副作用もほとんどないのが特徴。同病院では23年度から開始していて、月に6例程度、合計で約300件の出産例があります。

「痛みを耐えて出産することで、愛情が深くなるという考え方もありますが、痛みを抑えて、産まれてくる子を慈しみながら分娩することで、愛情がより深まるとも言われています。それに、痛みで取り乱すこともなく、落ち着い



て分娩できることや、体力を温存しながら分娩できることは大きなメリットではないでしょうか」

無痛分娩を始めるタイミングの画一的な基準は決めていると藤井さん。

「どうしても痛みを耐えられないときだけ助けてほしいという人もいれば、痛みが弱いので早く始めてほしいという人もいらっしゃいます。痛みの感じ方や出産に対する思いは人それぞれですから、可能な限り個人の希望を尊重したいと考えています」

「無痛分娩で出産された皆さんは、とても満足されています。次に出産するときも、希望する人が多いんですよ。一般的な分娩より割高になりますが、ぜひ検討してもらいたいですね」

また、元氣な赤ちゃんを産むために、普段の健康管理にも気を付けてもらいたいと藤井さんは話します。

「女性特有の子宮がんは、毎年約2万人がかかり、約6000人が亡くなっています。初期の段階で発見できれば、簡単な手術で治る病気です。20歳以上の人は年に1回必ず検診を受けるようにしてください」



## キュウリとミョウガとトマトの 白酢あえ

季節の野菜をさっぱりと

おとな子どもも  
食と育つ 保健センター  
☎(758)4721

レシピ 川西・猪名川地域活動栄養士協議会

- 材料 (2人分)
- キュウリ ..... 1本
- ミョウガ ..... 2本
- プチトマト ..... 4個
- 豆腐 ..... 100g
- ★合わせ調味料
- 白すりごま(大さじ1)、砂糖(小さじ1/2)、しょうゆ(小さじ1/2)、酢(小さじ1/2)
- 熱量 (1人分): 43kcal、塩分: 0.4g

- 作り方
- ①豆腐はキッチンペーパーで包み、レンジにかけて水分を飛ばす。
- ②キュウリとミョウガを小口のうす切りにして、塩少々をふり、水気を絞る。
- ③プチトマトをさっと湯に通し、皮をむいて半分に切る。
- ④①と事前に合わせた★を混ぜ合わせる。
- ⑤食べる直前に②と③を④であえる。

消費生活センターだより 消費生活センター  
☎(740)1167

## 通販の定期購入トラブル!

100円美容パックを購入したはずが  
毎月5,000円の定期購入だった

**事例1** 有名人がブログで美容パックを紹介していた。定価8,000円が先着100人限定で100円とあったので、スマートフォンで申し込んだ。1カ月後同じ商品が届き、6回の定期コース(2回目からは5,000円)だったことが分かった。やめたいと電話したら、解約は最初の商品が届いた後、1週間以内でないとできないと言われた。美容パックは肌に合わず使っていない。解約したい。(20歳代 女性)

**事例2** テレビショッピングで膝の痛みに効くという健康食品が今回特別に、商品代無料、送料500円で試せると宣伝していたので申し込んだ。商品が届くと「定期コース」と書いた紙が入っていて、半年間(月4,000円)届くことが分かった。そんなにたくさんいらぬ。やめたい。(80歳代 女性)

ネットやテレビで、化粧品や健康食品が割引価格で紹介されていて、1回だけのつもりで申し込んだら、実は「定期購入」だったという相談が多く寄せられています。同じ商品が2度目に届いた時に初めて「定期購入」であると気付くことが多いようです。

事例1の美容パックは、センターが解約ルールや定期購入の表示が分かりにくいのではないかと何度も交渉した結果、最初の商品を定価で購入することでやっと解約できました。

事例2の健康食品は相談者がすぐに販売会社に連絡し、解約することができました。商品を購入する時は代金の総額や返品ルールなど、契約内容をよく確認しましょう。スマートフォンではパソコンより画面が小さいため、表示を見落とす可能性が高くなります。より慎重に確認しましょう。

人権啓発シリーズ  
生きる 人権推進室  
☎(740)1150

## 「たにんごと、と、じぶんごと」

身近になったセクシュアルマイノリティ  
差別的な本音を持っていませんか

ごきげんよう。戸籍上は男性の女性弁護士、仲間しゅんです。この何年間か、マスメディアではいわゆる「オネエブーム」が到来しているようです。テレビで「オネエ」の芸能人を見ない日はないと言ってもよいくらいです。

その結果、世の中の多くの人にとって、典型的な女性/男性に当てはまらない、セクシュアルマイノリティの存在が身近になったのではないのでしょうか。

一方で、例えばこのような場合を想像してみてください。「もし、自分の親や子ども、きょうだいセクシュアルマイノリティだったら」さて、どうでしょうか。

テレビの向こう側で活躍している人に対しては肯定的に見ることができても、自分の「身内」がそうだったらと考えると、やはり抵抗のある人も多いのではないのでしょうか。

これと似たようなことは、被差別部落や民族を理由とする結婚差別でも起こります。

「差別はいけない」という建前を持っている人でも、被差別部落出身者や在日外国人がいざ「身内」になるといって、それを嫌がる人も残念ながらいるのです。

「たにんごと」に対してはきれいな建前を言えるけれど、「じぶんごと」になったときに差別的な本音が出てしまう。そこに「差別」というものに共通した仕組みがあります。

あなたは問題が「じぶんごと」になったとき、どう行動できるでしょうか。

(なにわばし国際合同法律事務所 弁護士 仲間しゅん)

【6月19日～25日は「ハンセン病を正しく理解する週間」です】



**4/29** 郷土館で**花水木**コンサート  
川西ライオンズクラブが開催

郷土館に植樹した花水木を多くの人に楽しんでもらおうと、花が咲く時季に合わせて企画され、今回が24回目。元シモンズの田中ゆみさんなどが、来場した約750人を前に、シモンズのヒット曲などを披露しました。



**4/24** **ポンプ操法大会**を実施  
川西北小学校で日ごろの成果を披露

消防団員が任務の重要性を確認し、技術の向上をめざして訓練の成果を披露するポンプ操法大会を実施。市内の消防団29部と女性消防団が、「ポンプ車の部」と「小型ポンプの部」の2部門に分かれて操法技術を競いました。



**4/29** 第11回**きんたくんバル**を開催  
当日限りのお得なメニューを提供

スペイン語でいつでも立ち寄れる気軽なお店という意味の「バル」。阪急・能勢電鉄「川西能勢口」駅周辺の60店舗が参加。「昼バル」や「おやつバル」「おみやバル」など、バラエティに富んだバルメニューが用意されました。



**5/14** 元プロ選手が小学生に**実践指導**  
川西北小学校で開催

市少年軟式野球連盟の子どもたち約140人が参加した「つばめ野球教室」。元東京ヤクルトスワローズの選手7人が、子どもたちに投球や打撃、守備、走塁といったテーマに分けて実技指導を行いました。



**4/29** **自然の大切さ**を学ぶ  
猪名川漁業協同組合が約100\*のマスを放流

一庫ダム下流の一庫大路次川で「マス釣り＆猪名川浄化運動大会」を開催。阪神間などから家族連れや釣り好き約110人が参加し、マス釣り終了後は参加者全員で河川のごみ拾いを行いました。



**5/5** 子どもの健やかな**成長**を願って  
約2,000人の観客が来場

坂田金時の供養塔がある満願寺で金時まつりが開催されました。金堂前で行われた恒例の「餅まき」では、「川西観光プリンセス」が参加。餅がまかれると、境内に大きな歓声や笑い声などが響き渡りました。



**5/12** 「看護の日」にちなんで**献花**  
数少ない等身大の「ナイチンゲル像」

ロンドンの聖トーマス病院ナイチンゲル看護学校入り口に立つ像を模して造られたブロンズ像。市赤十字奉仕団員や地域住民など約60人が訪れ、博愛と慈愛、奉仕の精神を誓い合いました。



**5/18** **愛情**込めて「袋かけ」  
順調に成長。川西特産の早生桃

生産農家では、おいしくてきれいな桃を出荷するため、実の一つひとつに白い袋をかける作業が行われました。これは、日焼けや害虫から実を守るために行っているもので、6月中旬から下旬ごろには収穫の予定です。



全国広報コンクール  
**川西市が3席**  
広報紙部門で「広報かわにし milife」27年10月号が3席に選ばれました。昨年末に都道府県の広報コンクールで推薦を受け、全国広報コンクールに出品されていたものです。

特集では、組み写真や文字の配置によって特徴ある読み物に仕上げていることや、構成に説得力があると評価。また、写真のうまさや文章、レイアウトなど総合的な質の高さが評価されました。



**5/5** こどもの日に**思い出**づくり  
市スポーツ少年団の子どもなど約300人が参加

市スポーツ少年団と川西ライオンズクラブが協力し、子どもたちにふるさと兵庫の自然を満喫し、体験学習をしてもらおうと毎年実施。舞子海上プロムナードや神戸海洋博物館などを訪れ、交流を深めました。



**5/15** 新緑の中に**歌声**が響きわたる  
ミュージカル「川西の金太郎」も上演

森林保全活動グループ「溪の桜を守る会」が、水明台のエドヒガンザクラ群生地で毎年開催している「森のコンサート」に約600人が来場。コーラスやフルートなどが演奏されました。また、熊本地震震災支援募金も行われました。



# 東谷ズム

HIGASHITANism

6/5(日) 午前10時—午後5時@郷土館  
主催：ヒガシタニズム実行委員会



## 歴史とアート、音楽が彩る 大正ロマン感じるイベント

北摂各地のグルメや音楽ライブ、地名にちなんだ紙芝居も東谷の歴史を伝える和菓子がお目見え

多田銀銅山の製錬で栄えたまち「東谷」。大正期には産物や人、文化が集まり、銀行や証券会社、芝居小屋、ダンスホール、カフェなどが立ち並ぶ華やかなまちだったそうです。そんな時代を再現しようと毎年開催されている「東谷ズム」。今年で5回目を迎えます。大正ロマン漂う郷土館でモダンな1日を過ごしてみませんか。雨天決行。入場無料。詳しくは郷土館☎(794)3354へ。

### 歴史講談

講談師の旭堂南陽さんが「東谷」をテーマにした講談を行います。

### 紙芝居「畦野物語」

畦野の地名は、天皇が神聖な“かしの葉”を宮廷の女官である采女うねめに採りに行かせたことに由来し

### 大正 ロマン仮装

着物姿で来場すると、小判をプレゼント(先着60人)。

ています。その史実から書き下ろされた物語を著者である県立大学名誉教授の服部保さんが、平野神社で上演。

### 音楽ライブ

TINÖRKSによる北欧エレクトロニカや稲岡大介さんによるピアノの祖先といわれるハンマー・ダルシマーの演奏など。

### サトヤマルシェ

こだわり食材やスイーツなどのほか、手仕事雑貨やクラフトなどの販売も。

### 東谷みやげ

ヒガシタニズム実行委員会と老舗和菓子店「上政」が共同開発。製錬のまち「東谷」の歴史を伝える和菓子がお目見え。特設ブースで数量限定販売します。

…and more

※5月号15ページ「クリーンアップ大作戦」の問い合わせ先を☎(759)8011としていましたが、☎(744)1124の誤りでした。おわびして訂正します。

### CHECK & QUIZ

次の空欄(○の中)を埋めてください。

1:特集「かわにし流の○育て」 2:○害から身を守る

正解者の中から市特産の桃1箱を5人に差し上げます。引き換えは6月23日(日)に開催する桃の即売会の会場で(正解者多数の場合は抽選。当選者のみに引き換え券を送付)。応募方法:ハガキにクイズの答え、住所、氏名、年齢、電話番号、今号で興味のある記事と感想を書き、6月10日(金)(消印有効)までに〒666-8501・かわにし魅力推進室「クイズ」係へ。  
※5月号の正解は(ご)(生)で、91通の応募がありました。

### 4月末現在の人口

男……………75,978人(-52)  
女……………83,842人(-11)  
計……………159,820人(-63)  
世帯数…69,167世帯(+90)

