

# 川西市介護保険事業概要

## (平成26年度)

川西市健康福祉部 長寿・介護保険課

## 平成26年度川西市介護保険事業概要（目次）

	ページ
高齡者人口の推移	
1 人口	1
2 地域別人口	2
要介護・要支援認定	
1 要介護・要支援認定者	3
(1) 要介護・要支援認定者数の推移	3
2 認定	4
(1) 認定審査結果	4
(2) 認定調査	5
介護保険サービス	
1 利用者の概況	6
【利用者全体の傾向】	
(1) 利用者数	6
(2) 利用者の介護度	6
【居宅・施設別利用者の傾向】	
(3) 利用者数	7
(4) 利用者の介護度	8～9
2 保険給付費	10
【全体の概況】	
(1) 給付費の推移（審査・支払月ベース）	10
3 介護保険事業計画との比較	11～13
(1) 介護保険事業計画との比較	11
(2) 介護保険施設等の整備状況	11
(3) 市内施設入所希望者の状況	11
保険料収納状況	14
介護保険事業特別会計収支	15

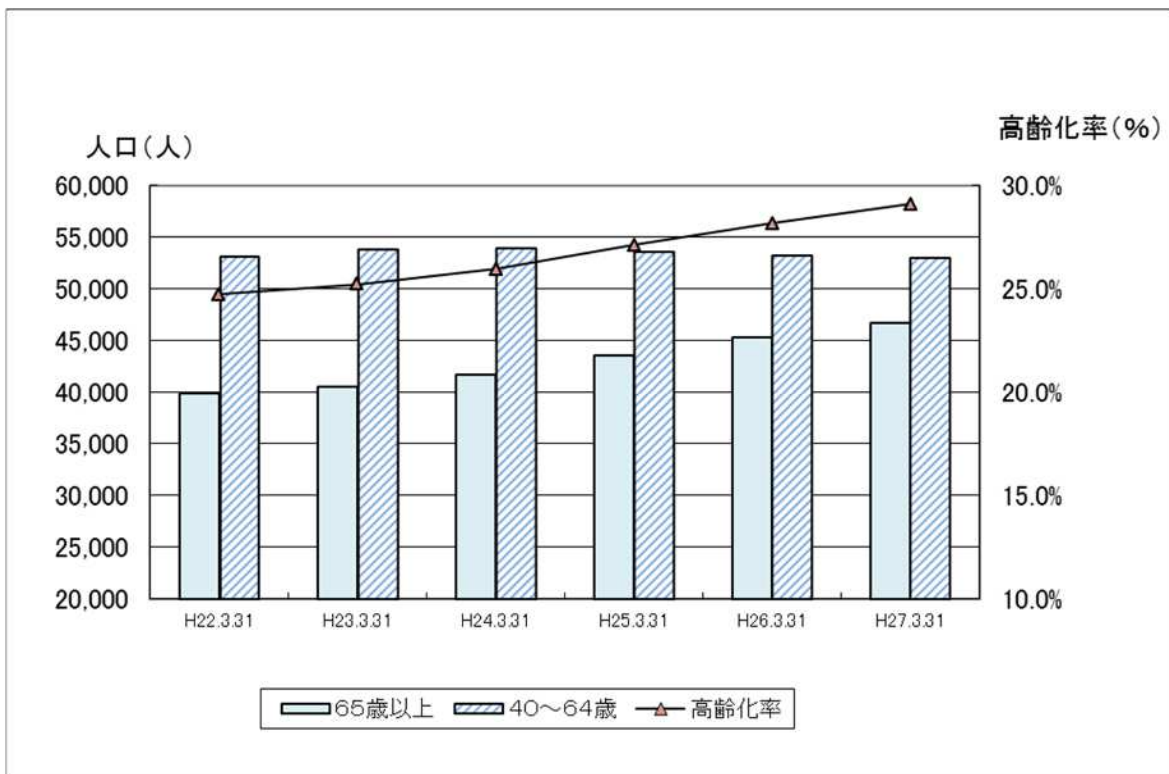
# 高齢者人口の推移

## 1 人口

本市の高齢者人口は、平成27年3月31日現在46,726人、高齢化率は29.1%で、この1年間に1,420人増加し、高齢化率も0.9ポイント上昇しました。

(総務省統計局H27.4.1現在(概算値)推計人口による国の高齢化率は26.4%)  
年齢階層別の人口推移は図表1のとおりです。

図表1 年齢階層別人口推移



(単位:人)

	0～39歳	40～64歳 (2号保険者)	前期高齢者	後期高齢者	高齢者 合計	40歳以上	総人口	高齢化率
			65～74歳	75歳以上				
H22.3.31	68,302	53,167	23,528	16,379	39,907	93,074	161,376	24.7%
H23.3.31	66,525	53,790	23,188	17,404	40,592	94,382	160,907	25.2%
H24.3.31	64,926	53,995	23,216	18,480	41,696	95,691	160,617	26.0%
H25.3.31	63,626	53,562	23,884	19,743	43,627	97,189	160,815	27.1%
H26.3.31	62,137	53,290	24,646	20,660	45,306	98,596	160,733	28.2%
H27.3.31	60,779	53,034	25,056	21,670	46,726	99,760	160,539	29.1%

## 2 地域別人口

小学校区別の高齢化率をみると、平成27年3月で20%を超えているのは、前年と変わらず、15地区ですが、全ての地区で高齢化率が上昇しています。

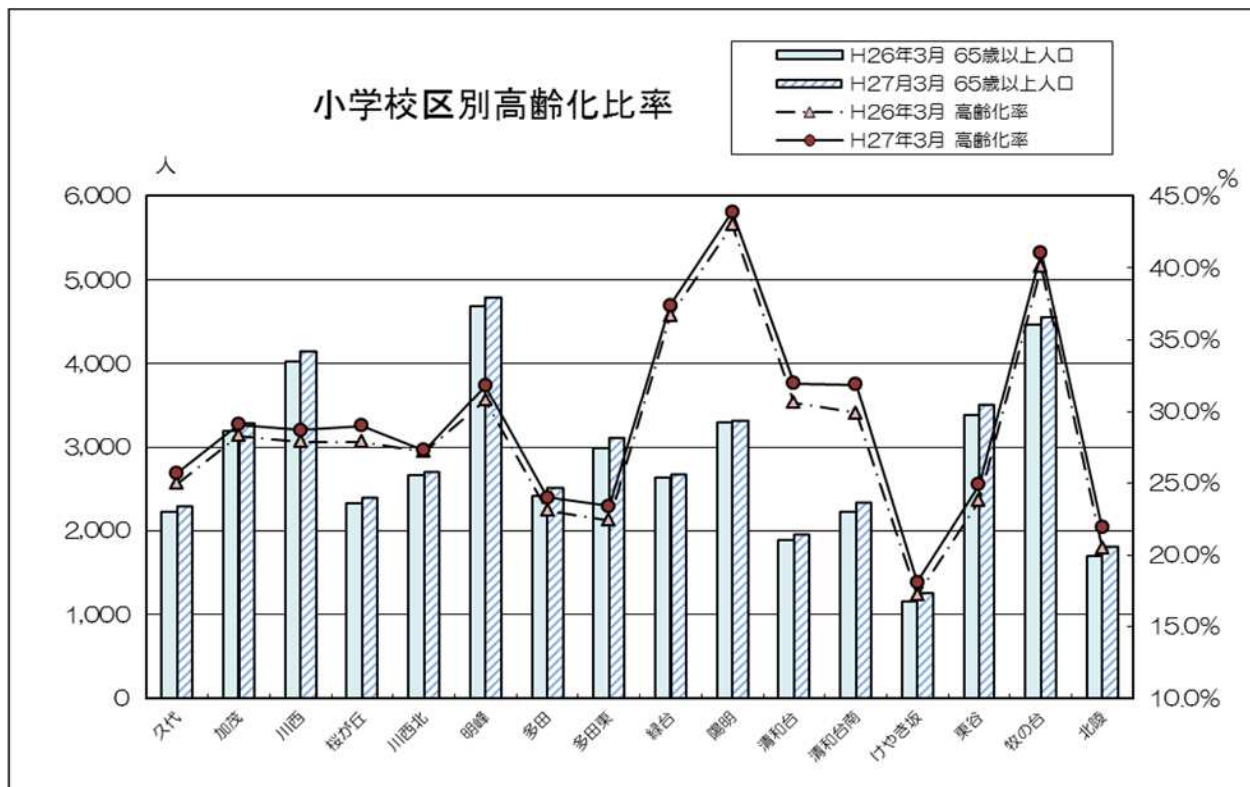
また、30%を超えているのは、明峰小、緑台小、陽明小、清和台小、牧の台小校区に清和台南小校区を加えて6地区になりました。

前年と比較すると、上昇率が最も高いのは、2.0ポイントの清和台南小校区です。

図表2 地区別高齢者人口等の推移

(単位:人)

地区名	年月	H26年3月末		H27年3月末	
		65歳以上人口	高齢化率	65歳以上人口	高齢化率
久代小校区		2,222	25.0%	2,296	25.7%
加茂小校区		3,199	28.3%	3,292	29.1%
川西小校区		4,023	27.9%	4,149	28.7%
桜が丘小校区		2,323	27.9%	2,391	29.0%
川西北小校区		2,670	27.2%	2,705	27.3%
明峰小校区		4,684	30.8%	4,799	31.8%
多田小校区		2,419	23.1%	2,520	24.0%
多田東小校区		2,994	22.4%	3,119	23.4%
緑台小校区		2,642	36.7%	2,675	37.4%
陽明小校区		3,293	43.0%	3,326	43.9%
清和台小校区		1,894	30.6%	1,963	32.0%
清和台南小校区		2,221	29.9%	2,343	31.9%
けやき坂小校区		1,163	17.2%	1,256	18.1%
東谷小校区		3,382	23.8%	3,512	24.9%
牧の台小校区		4,472	40.1%	4,563	41.1%
北陵小校区		1,705	20.5%	1,817	21.9%
市全体		45,306	28.2%	46,726	29.1%



# 要介護・要支援認定

## 1 要介護・要支援認定者

〔要介護・要支援認定者の概況〕

(1) 要介護・要支援認定者数の推移 (図表3)

要介護・要支援認定者数の過去10年間の推移を見ると、平成17年度末の認定者は5,244人で、5年後の平成22年度末には約1.2倍の6,311人となりました。平成26年度末では8,034人となっています。

図表3 要介護・要支援認定者数の推移

(単位:人)

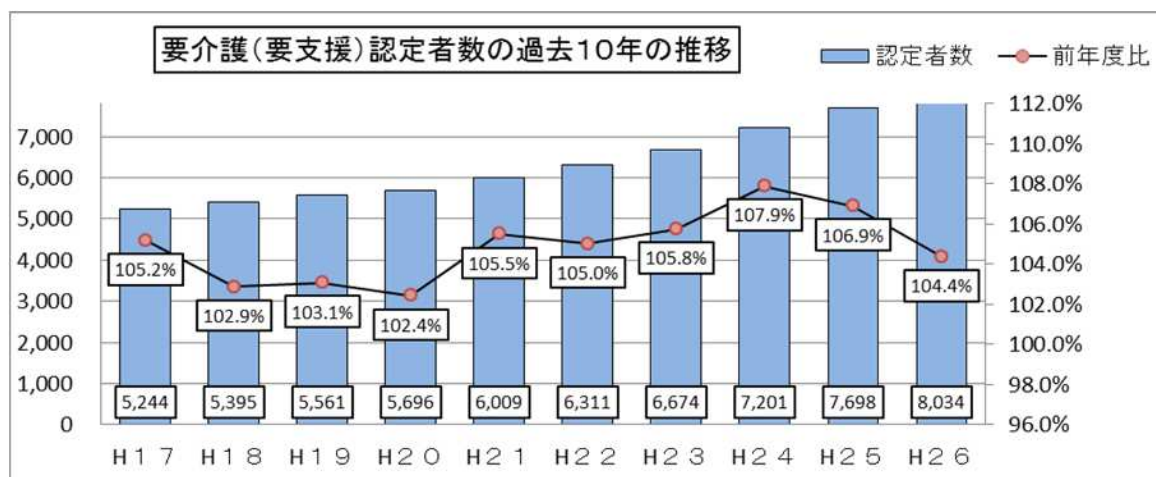
	H22年度		H23年度		H24年度		H25年度	
	人数	構成比率	人数	構成比率	人数	構成比率	人数	構成比率
要支援1	993	15.7%	1,095	16.4%	1,250	17.3%	1,374	17.9%
要支援2	778	12.3%	891	13.4%	1,044	14.5%	1,091	14.2%
要介護1	1,258	20.0%	1,309	19.5%	1,473	20.5%	1,561	20.3%
要介護2	1,015	16.1%	1,060	15.9%	1,114	15.5%	1,258	16.3%
要介護3	842	13.3%	854	12.8%	907	12.6%	919	11.9%
要介護4	770	12.2%	785	11.8%	772	10.7%	817	10.6%
要介護5	655	10.4%	680	10.2%	641	8.9%	678	8.8%
認定者数合計	6,311	100.0%	6,674	100.0%	7,201	100.0%	7,698	100.0%

各年度末

(単位:人)

	H26年9月		H27年3月	
	人数	構成比率	人数	構成比率
要支援1	1,438	18.2%	1,514	18.9%
要支援2	1,133	14.4%	1,174	14.6%
要介護1	1,672	21.2%	1,744	21.7%
要介護2	1,246	15.8%	1,239	15.4%
要介護3	904	11.5%	933	11.6%
要介護4	811	10.2%	771	9.6%
要介護5	684	8.7%	659	8.2%
認定者数合計	7,888	100.0%	8,034	100.0%

人数:各月末



## 2 認定

### 【 要介護・要支援認定の概況 】

#### (1) 認定審査結果 (図表4)

認定申請件数は7,975件、認定調査件数は8,017件、認定件数は7,912件です。要介護度別の認定件数は、要支援1が21.4%で最も多く、以下要介護1、要支援2、要介護2、要介護3、要介護4、要介護5の順となっています。

図表4 平成26年度 要介護等認定申請状況

申請区分	申請件数(件)	構成比率
新規申請	2,348	29.4%
更新申請	5,139	64.4%
変更申請	488	6.1%
合計	7,975	100.0%

図表4 平成26年度 要介護等認定状況

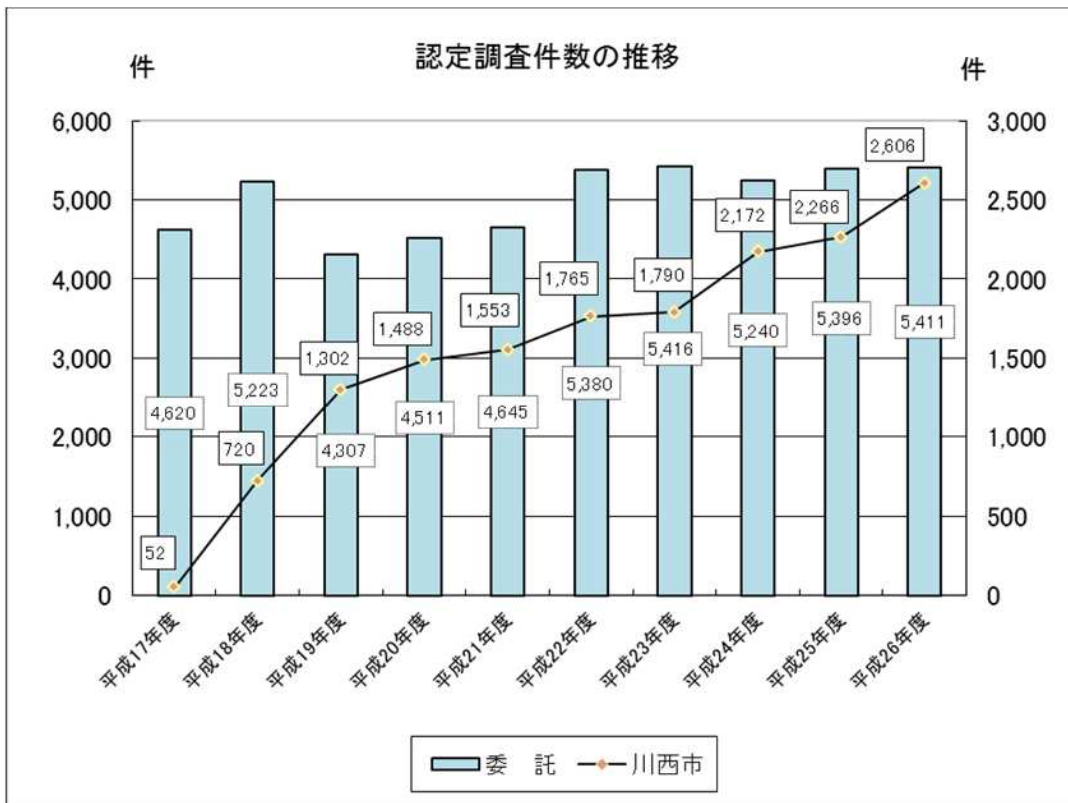
		自立	要支援1	要支援2	要介護1	要介護2	要介護3	要介護4	要介護5	合計
H26年度	認定件数(件)	111	1,694	1,340	1,564	1,200	787	622	594	7,912
	構成比率	1.4%	21.4%	16.9%	19.8%	15.2%	9.9%	7.9%	7.5%	100.0%
H25年度	認定件数(件)	76	1,521	1,281	1,504	1,142	827	662	548	7,561
	構成比率	1.0%	20.1%	16.9%	19.9%	15.1%	10.9%	8.8%	7.3%	100.0%
件数 年度比較	認定件数(件)	35	173	59	60	58	-40	-40	46	351

(2) 認定調査

平成18年の介護保険法改正により、新規申請にかかる訪問調査については、平成20年度から市で実施しています。

認定調査件数

	新規	更新	変更	合計
委託	173件	4,759件	479件	5,411件
川西市	1,848件	356件	402件	2,606件
合計	2,021件	5,115件	881件	8,017件



# 介護保険サービス

## 1 利用者の概況

【利用者全体の傾向】

(1) 利用者数 (図表5 - )

介護保険サービスの利用者は、制度開始時の平成12年4月の1,497人から平成27年3月の6,392人へと約4.3倍に増加しています。

(2) 利用者の介護度 (図表5 - )

介護度別の利用者数は、要介護1が最も多く、要介護2、要介護3と続いています。

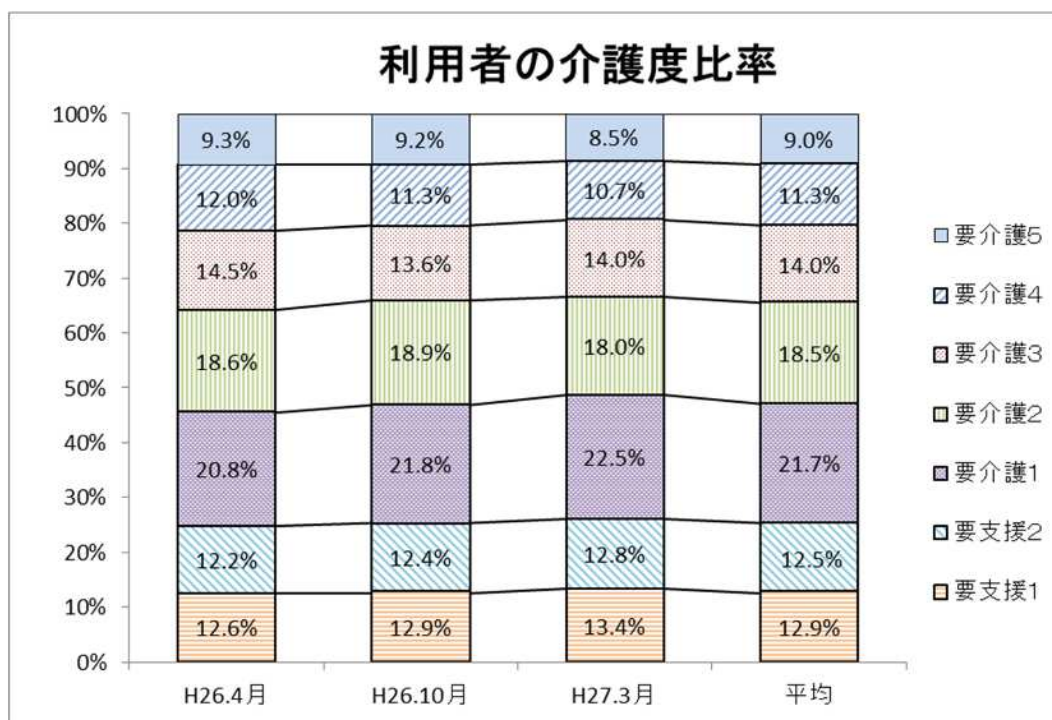
図表5 - 月別利用者数 (在宅と施設の合計)

(単位：人)

利用人数	H26年4月	H26年10月	H27年3月
要支援1	760	817	857
要支援2	741	790	817
要介護1	1,269	1,380	1,441
要介護2	1,129	1,200	1,148
要介護3	883	863	897
要介護4	727	716	687
要介護5	563	584	545
合計	6,072	6,350	6,392

介護保険事業状況報告による

図表5 - 利用者の介護度比率





## 【居宅・施設別利用者の傾向】

### (3) 利用者数(図表6)

居宅サービスでは、制度開始時の963人から平成27年3月の5,002人と約5.2倍に、また、施設サービスでは、534人から1,098人と約2.1倍に増加しています。

サービス利用者は、各サービスとも毎年増加しています。

図表6 介護保険サービス利用者の推移

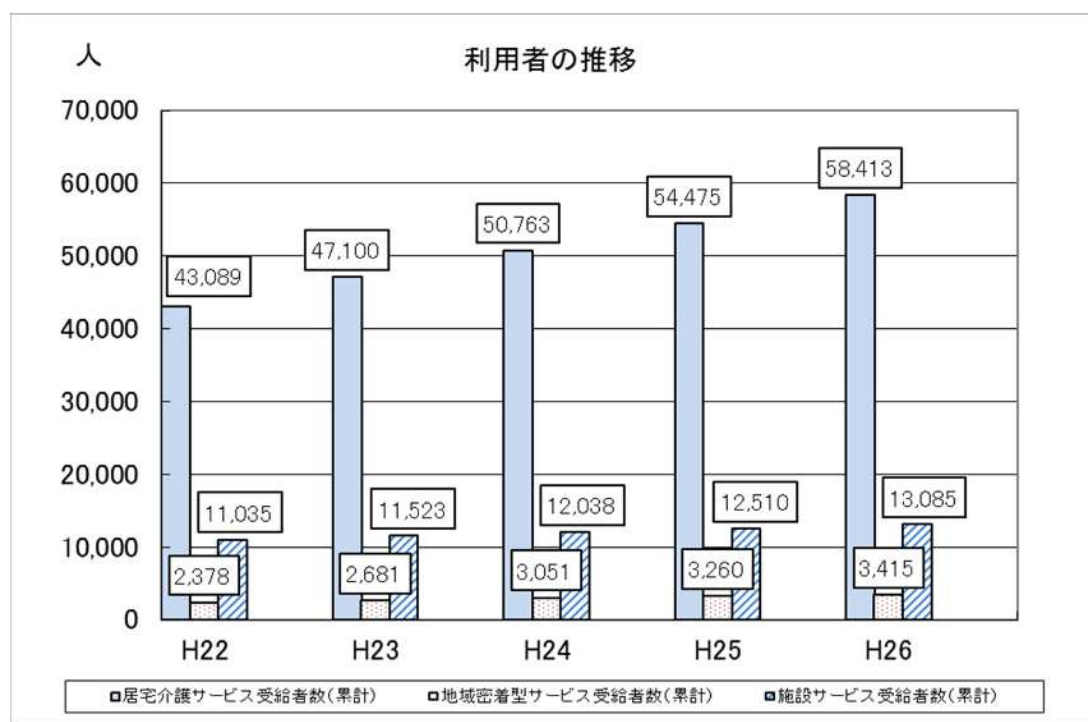
(単位：人)

	H26.4月	H26.10月	H27.3月
第1号被保険者	45,518	46,274	46,818
要介護認定者	7,892	7,918	8,034
居宅サービス受給者	4,734	4,952	5,002
地域密着型サービス受給者	262	299	292
施設サービス受給者	1,076	1,099	1,098
未利用者	1,820	1,568	1,642

(単位：人)

	H22	H23	H24	H25	H26
居宅介護サービス受給者数(累計)	43,089	47,100	50,763	54,475	58,413
地域密着型サービス受給者数(累計)	2,378	2,681	3,051	3,260	3,415
施設サービス受給者数(累計)	11,035	11,523	12,038	12,510	13,085

第1号被保険者、要介護認定者(第2号被保険者を含む)：各月末現在人数  
介護保険事業状況報告による



(4) 利用者の介護度

居宅サービス(地域密着型サービスを含む)の介護度別利用者は、要介護1が最も多く、要介護2、要支援1と続いています。

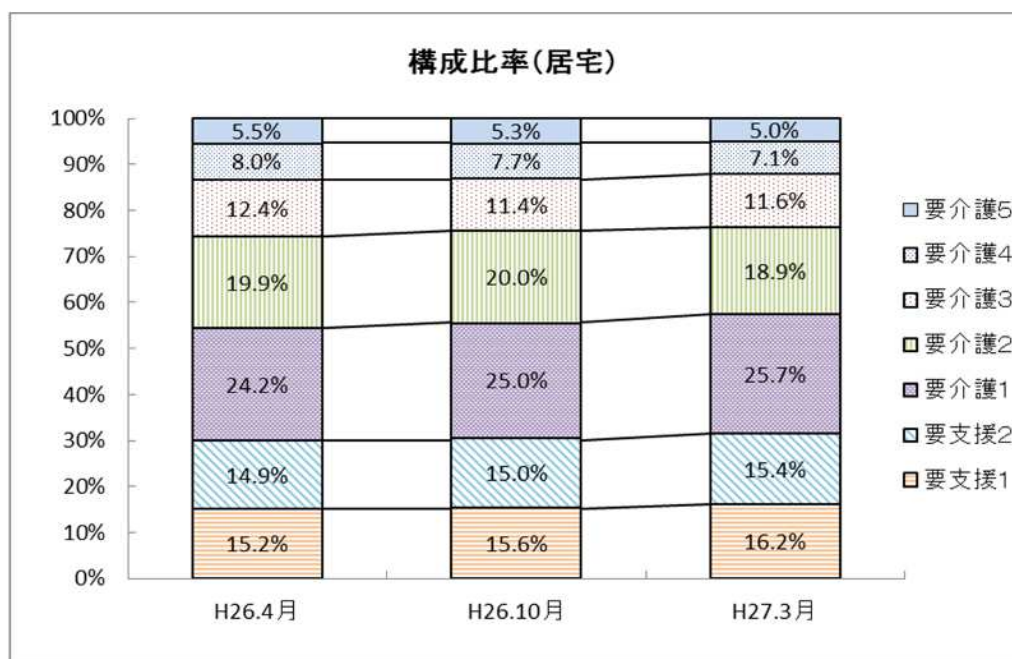
図表7 介護度別利用者数と構成比率の推移(居宅)

利用人数

	H26.4月	H26.10月	H27.3月
要支援1	760	817	857
要支援2	741	790	817
要介護1	1,209	1,311	1,362
要介護2	993	1,050	1,003
要介護3	621	600	616
要介護4	398	404	376
要介護5	274	279	263
計	4,996	5,251	5,294

構成比率

	H26.4月	H26.10月	H27.3月
要支援1	15.2%	15.6%	16.2%
要支援2	14.9%	15.0%	15.4%
要介護1	24.2%	25.0%	25.7%
要介護2	19.9%	20.0%	18.9%
要介護3	12.4%	11.4%	11.6%
要介護4	8.0%	7.7%	7.1%
要介護5	5.5%	5.3%	5.0%
計	100.0%	100.0%	100.0%



施設サービス介護度別利用者は、要介護4が最も多く、要介護5が続きます。

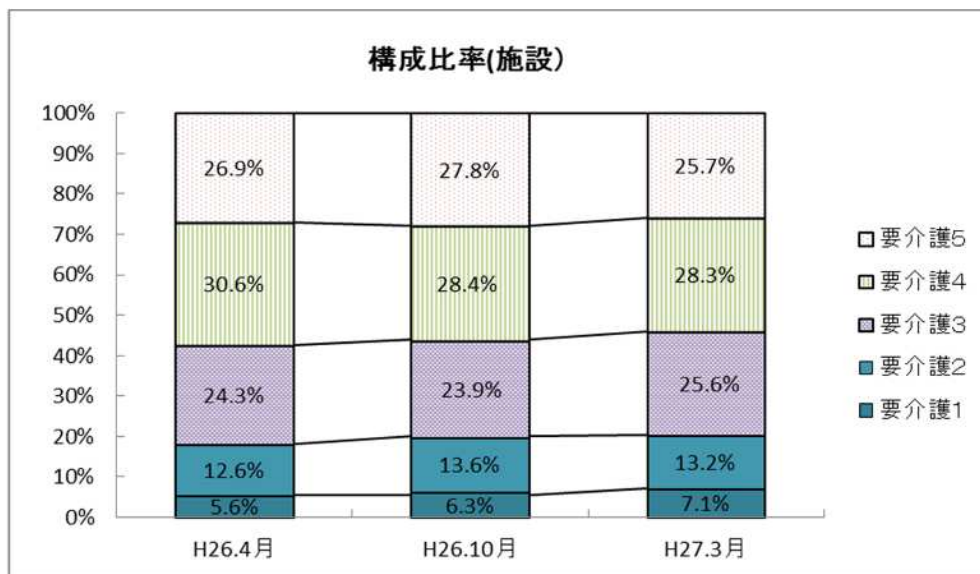
図表8 介護度別利用者数と構成比率の推移(施設)

利用人数

	H26.4月	H26.10月	H27.3月
要介護1	60	69	79
要介護2	136	150	145
要介護3	262	263	281
要介護4	329	312	311
要介護5	289	305	282
計	1,076	1,099	1,098

構成比率

	H26.4月	H26.10月	H27.3月
要介護1	5.6%	6.3%	7.1%
要介護2	12.6%	13.6%	13.2%
要介護3	24.3%	23.9%	25.6%
要介護4	30.6%	28.4%	28.3%
要介護5	26.9%	27.8%	25.7%
計	100.0%	100.0%	100.0%



## 2 保険給付費

### 【全体の概況】

#### (1) 給付費の推移(審査・支払月ベース)(図表9)

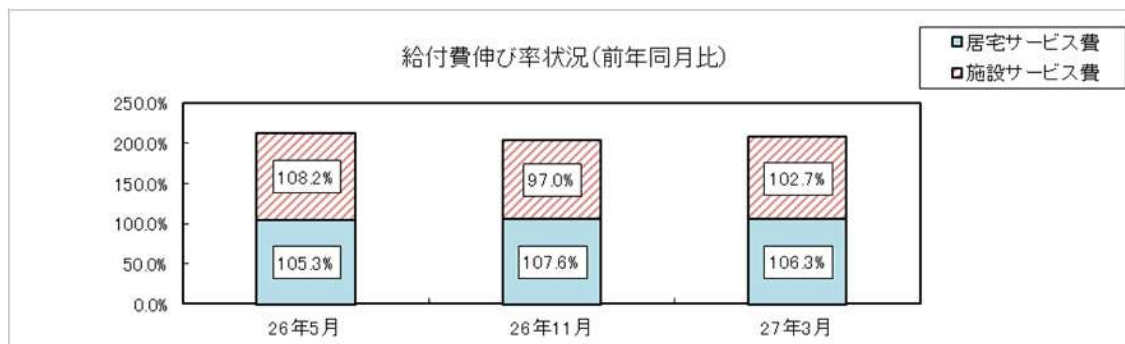
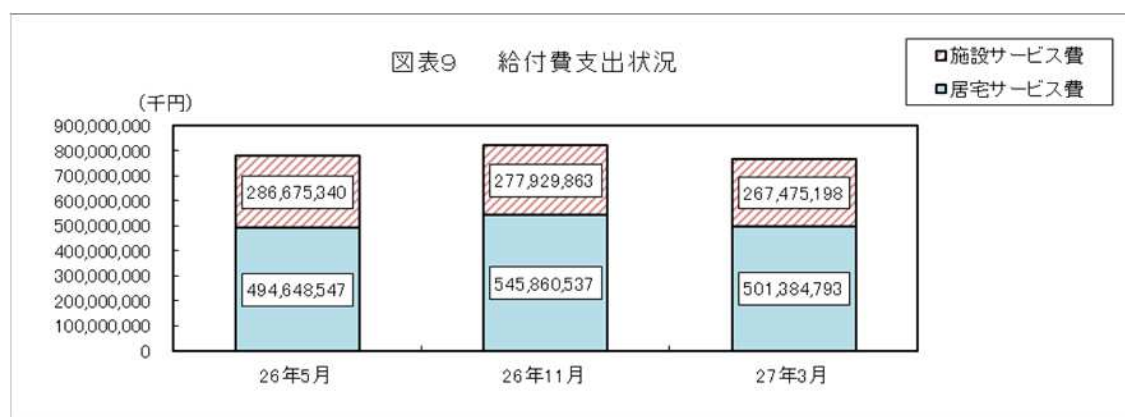
平成26年度の介護サービス費については、居宅サービス費が62億810万715円、施設サービス費が35億1,949万3,183円の合計97億2,759万3,898円で、給付費総額の

保険給付の総額は、平成25年度の97億8,885万7,471円から平成26年度の103億8,708万3,067円へと5億9,822万5,596円増加しています。

図表9 介護サービス費等月別支出状況(審査月別)

(単位:円)

審査・決定月	居宅サービス費	伸び率	施設サービス費	伸び率	高額サービス費	伸び率	特定入所者サービス費	伸び率	審査費等	伸び率	合計	伸び率
4月	501,199,182	106.8%	295,801,130	108.0%	20,887,486	115.4%	34,764,250	111.6%	675,000	109.6%	853,327,048	107.6%
5月	494,648,547	105.3%	286,675,340	108.2%	13,364,849	110.9%	33,278,373	107.9%	674,865	108.6%	828,641,974	106.5%
6月	523,150,418	105.9%	294,319,657	106.3%	16,348,637	113.1%	34,547,557	107.9%	690,255	107.8%	869,056,524	106.2%
7月	511,724,273	107.4%	290,706,667	107.4%	15,013,354	115.5%	34,338,156	110.4%	691,875	107.8%	852,474,325	107.6%
8月	532,012,854	105.5%	297,698,931	105.7%	16,325,442	115.1%	34,540,656	107.1%	700,335	107.7%	881,278,218	105.8%
9月	514,760,564	103.0%	306,043,051	106.4%	14,524,753	111.7%	36,405,914	108.1%	691,200	105.7%	872,425,482	104.5%
10月	523,663,382	107.0%	294,338,247	107.7%	15,516,041	112.2%	35,124,891	109.3%	705,960	107.5%	869,348,521	107.4%
11月	545,860,537	107.6%	277,929,863	97.0%	14,740,091	54.3%	33,461,444	100.3%	713,520	107.4%	872,705,455	102.1%
12月	519,670,466	105.0%	315,301,084	113.1%	29,648,792	203.5%	37,059,563	114.3%	719,955	108.1%	902,399,860	109.8%
1月	526,637,670	107.7%	296,926,666	103.0%	17,278,989	110.6%	35,375,279	103.5%	716,760	106.2%	876,935,364	106.0%
2月	513,388,029	106.9%	296,277,349	103.1%	18,391,384	129.6%	35,780,669	106.0%	712,485	106.7%	864,549,916	105.9%
3月	501,384,793	106.3%	267,475,198	102.7%	42,048,423	91.2%	32,317,816	103.8%	714,150	105.9%	843,940,380	104.2%
合計	6,208,100,715	106.2%	3,519,493,183	105.7%	234,088,241	108.2%	416,994,568	107.5%	8,406,360	107.4%	10,387,083,067	106.1%



### 3 介護保険事業計画との比較

#### (1) 介護保険事業計画との比較(12ページ図表10 - 、13ページ図表10 - )

居宅サービス(要介護)の平成26年度の利用実績と計画値との比較では、通所介護は108.5%と計画値を上回っています。一方、訪問介護では98.4%とほぼ計画値どおり、短期入所サービスは66.8%と計画値を下回る利用となっています。

また、居宅サービス(要支援)では、介護予防訪問介護は69.8%、介護予防短期入所サービスは69.9%と計画値を下回っています。一方で介護予防通所介護は98.2%とほぼ計画値どおりです。

施設サービスでは、平均利用者数の計画値との比較では、介護老人福祉施設で91.6%、介護老人保健施設で110.9%、介護療養型医療施設で110.5%となっています。

#### (2) 介護保険施設等の整備状況

H26年度末の整備状況

施設等の種類	H26年度末		うちH26年度整備分	
	施設数	定員	施設数	定員
介護老人福祉施設	8	811人	0	0人
介護老人保健施設	2	230人	0	0人
介護療養型医療施設	0	0人	0	0人
特定施設(有料老人ホーム等)	9	465人	0	0人
認知症対応型共同生活介護(グループホーム)	9	189人	0	0人
小規模多機能型居宅介護	4	100人	0	0人

市内の事業所数

種 類	H26年度末
<b>居宅サービス</b>	<b>197</b>
居宅介護支援	39
地域包括支援センター(介護予防支援)	8
訪問介護	31
訪問入浴介護	3
訪問看護	7
訪問リハビリ	3
通所介護	60
通所リハビリ(デイケア)	2
短期入所生活介護	9
短期入所療養介護	2
特定施設入居者生活介護	9
福祉用具貸与	12
福祉用具購入	12
<b>地域密着型サービス</b>	<b>17</b>
認知症対応型通所介護	4
小規模多機能型居宅介護	4
認知症対応型共同生活介護(グループホーム)	9
<b>施設サービス</b>	<b>10</b>
介護老人福祉施設	8
介護老人保健施設	2
介護療養型医療施設	0
基準該当	0
<b>合 計</b>	<b>224</b>

#### (3) 市内施設入所希望者の状況(H26年12月現在)

第1グループ(入所の必要性の高い人)	160人
第2グループ(入所の必要性が第1グループに準ずる人)	473人
第3グループ(入所の必要性が低い人)	164人
グループ分け未実施	0人
計	797人

「兵庫県介護老人福祉施設入所コーディネートマニュアル」による

図表10 - 介護保険事業計画と実績の比較表(要介護)  
(居宅サービス)

	平成26年度実績		平成26年度 計画値 C	計画値の 月換算分 D	年間利用実績 の対計画比 $A \div C \times 100$	27.3実績の 対計画比 $B \div D \times 100$
	年間利用実 績の計 A	H27.3月実績 B				
訪問介護	294,348 回	23,164 回/月	299,121 回/年	24,927 回/月	98.4%	92.9%
訪問入浴介護	4,134 回	388 回/月	4,642 回/年	387 回/月	89.1%	100.3%
訪問看護	27,844 回	3,365 回/月	28,760 回/年	2,397 回/月	96.8%	140.4%
訪問リハビリテーション	7,129 回	1,015 回/月	13,849 日/年	1,154 日/月	51.5%	88.0%
通所介護	189,018 回	14,214 回/月	174,180 回/年	14,515 回/月	108.5%	97.9%
通所リハビリテーション	23,837 回	1,895 回/月	32,728 回/年	2,727 回/月	72.8%	69.5%
認知症対応型通所介護	3,743 回	32 回/月	9,135 回/年	761 回/月	41.0%	4.2%
通所サービス計	216,598 回	16,141 回/月	216,043 回/年	18,003 回/月	100.3%	89.7%
短期入所生活介護	39,666 日	3,324 日/月	59,364 日/年	4,947 日/月	66.8%	67.2%
短期入所療養介護	3,186 日	231 日/月	3,486 日/年	291 日/月	91.4%	79.4%
短期入所サービス計	42,852 日	3,555 日/月	62,850 日/年	5,238 日/月	68.2%	67.9%
居宅療養管理指導	8,534 人	726 人/月	7,980 人/年	665 人/月	106.9%	109.2%
認知症対応型共同生活介護	2,015 人	178 人/月	2,268 人/年	189 人/月	88.8%	94.2%
特定施設入居者生活介護	3,302 人	277 人/月	3,108 人/年	259 人/月	106.2%	106.9%
小規模多機能型居宅介護	792 人	64 人/月	1,632 人/年	136 人/月	48.5%	47.1%
福祉用具貸与	20,606 人	1,606 人/月	18,948 人/年	1,579 人/月	108.8%	101.7%
福祉用具購入費	476 人	44 人/月	648 人/年	54 人/月	73.5%	81.5%
住宅改修費	429 人	28 人/月	612 人/年	51 人/月	70.1%	54.9%
居宅介護支援	34,251 人	2,823 人/月	36,540 人/年	3,045 人/月	93.7%	92.7%

(施設サービス)

	H26平均利用者数 A	H27.3実績 B	平成26年度 計画値 C	平均利用者の 対計画比 $A \div C \times 100$	26.3実績の対 計画比 $B \div C \times 100$
介護老人福祉施設	719 人/月	720 人/月	785 人/月	91.6%	91.7%
介護老人保健施設	285 人/月	289 人/月	257 人/月	110.9%	112.5%
介護療養型医療施設	95 人/月	92 人/月	86 人/月	110.5%	107.0%

H26年5月～H27年4月審査月データによる。  
ただし、福祉用具購入費と住宅改修費についてはH26年4月～H27年3月の支給決定数

図表10 - 介護保険事業計画と実績の比較表(要支援)  
(居宅サービス)

	平成26年度実績		平成26年度 計画値 C	計画値の 月換算分 D	年間利用実績 の対計画比 $A \div C \times 100$	27.3実績の 対計画比 $B \div D \times 100$
	年間利用実 績の計 A	H27.3月実績 B				
介護予防訪問介護	8,788 人	734 人/月	12,582 人/年	1,049 人/月	69.8%	70.0%
介護予防訪問入浴介護	1 回	0 回/月	0 回/年	0 回/月		
介護予防訪問看護	1,721 回	47 回/月	641 回/年	53 回/月	268.5%	88.7%
介護予防訪問リハビリテーション	885 回	13 回/月	1,285 日/年	107 日/月	68.9%	12.1%
介護予防通所介護	9,358 人	802 人/月	9,531 人/年	794 人/月	98.2%	101.0%
介護予防通所リハビリテーション	586 人	50 人/月	504 人/年	42 人/月	116.3%	119.0%
介護予防通所サービス計	9,944 人	852 人/月	10,035 人/年	836 人/月	99.1%	101.9%
介護予防短期入所生活介護	965 日	16 日/月	1,381 日/年	115 日/月	69.9%	13.9%
介護予防短期入所療養介護	0 日	0 日/月	0 日/年	0 日/月		
介護予防短期入所サービス計	965 日	16 日/月	1,381 日/年	115 日/月	69.9%	13.9%
介護予防居宅療養管理指導	595 人	56 人/月	612 人/年	51 人/月	97.2%	109.8%
介護予防認知症対応型共同生活介護	12 人	1 人/月	0 人/年	0 人/月		
介護予防特定施設入居者生活介護	410 人	36 人/月	456 人/年	38 人/月	89.9%	94.7%
介護予防小規模多機能型居宅介護	152 人	13 人/月	312 人/年	26 人/月	48.7%	50.0%
介護予防福祉用具貸与	5,339 人	471 人/月	3,858 人/年	322 人/月	138.4%	146.3%
介護予防福祉用具購入費	200 人	17 人/月	348 人/年	29 人/月	57.5%	58.6%
介護予防住宅改修費	326 人	26 人/月	348 人/年	29 人/月	93.7%	89.7%
介護予防支援	18,261 人	1,561 人/月	15,708 人/年	1,309 人/月	116.3%	119.3%

H26年5月～H27年4月審査月データによる。ただし、福祉用具購入費と住宅改修費についてはH26年4月～H27年3月の支給決定数。

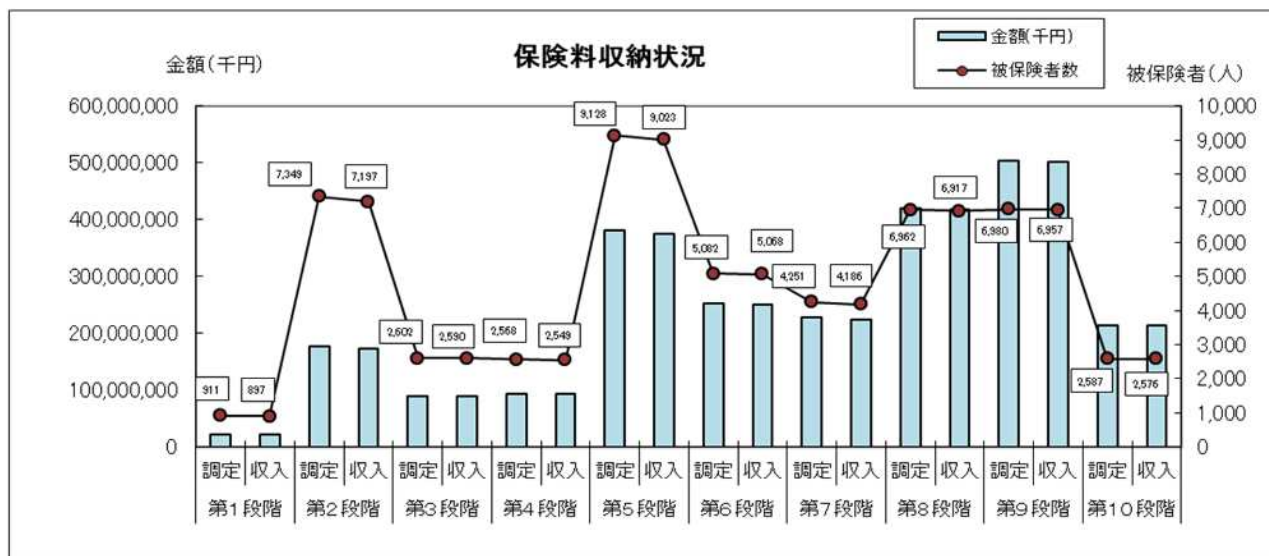
# 保険料収納状況

平成26年度における保険料の収納状況は、特別徴収が調定額に対して100%の収納率であり、普通徴収が89.68%で、合計すると収納率は99.07%となっています。段階別にみると、他の段階に比べ第2段階の普通徴収の収納率が82.79%と最も低くなっています。

図表11 保険料収納状況

		特別徴収			普通徴収			合計		
		被保険者数	金額(円)	収納率(%)	被保険者数	金額(円)	収納率(%)	被保険者数	金額(円)	収納率(%)
第1段階	調定	293	7,422,806	100.00%	618	14,725,289	97.58%	911	22,148,095	98.39%
	収入	293	7,422,806		604	14,369,644		897	21,792,450	
第2段階	調定	6,163	150,783,915	100.00%	1,186	25,607,820	82.79%	7,349	176,391,735	97.50%
	収入	6,163	150,783,915		1,034	21,200,533		7,197	171,984,448	
第3段階	調定	2,471	85,491,667	100.00%	131	3,861,732	86.38%	2,602	89,353,399	99.41%
	収入	2,471	85,491,667		119	3,335,826		2,590	88,827,493	
第4段階	調定	2,345	87,516,940	100.00%	223	5,848,169	84.98%	2,568	93,365,109	99.06%
	収入	2,345	87,516,940		204	4,969,679		2,549	92,486,619	
第5段階	調定	7,608	331,644,241	100.00%	1,520	48,566,074	89.92%	9,128	380,210,315	98.71%
	収入	7,608	331,644,241		1,415	43,670,020		9,023	375,314,261	
第6段階	調定	4,924	245,873,208	100.00%	158	5,786,279	87.22%	5,082	251,659,487	99.71%
	収入	4,924	245,873,208		144	5,046,685		5,068	250,919,893	
第7段階	調定	3,662	203,440,071	100.00%	589	25,160,726	83.52%	4,251	228,600,797	98.19%
	収入	3,662	203,440,071		524	21,015,414		4,186	224,455,485	
第8段階	調定	6,447	397,573,128	100.00%	515	22,931,501	86.39%	6,962	420,504,629	99.26%
	収入	6,447	397,573,128		470	19,811,361		6,917	417,384,489	
第9段階	調定	6,320	468,893,392	100.00%	660	34,288,258	94.44%	6,980	503,181,650	99.62%
	収入	6,320	468,893,392		637	32,381,803		6,957	501,275,195	
第10段階	調定	2,157	187,076,855	100.00%	430	27,429,924	95.88%	2,587	214,506,779	99.47%
	収入	2,157	187,076,855		419	26,300,875		2,576	213,377,730	
合計	調定	42,390	2,165,716,223	100.00%	6,030	214,205,772	89.68%	48,420	2,379,921,995	99.07%
	収入	42,390	2,165,716,223		5,570	192,101,840		47,960	2,357,818,063	

(収入額は還付未済額を含まず)





# 介護保険事業特別会計収支

平成26年度収支(歳入・歳出)(図表12)  
 収支額は、歳入が112億4,747万8,534円で、歳出が110億7,784万6,320円となり、  
 翌年度への繰越金額は1億6,963万2,214円となっています。

図表12 平成26年度 介護保険事業特別会計収支

(単位：円)

歳 入			歳 出			
科 目		金 額	科 目		金 額	
保険料	介護保険料	2,365,860,363	総務費	総務管理費	39,744,691	
分担金及び負担金	認定審査会負担金	0		賦課徴収費	54,989,074	
	その他	0		介護認定審査会費	135,346,407	
使用料及び手数料	使用料	0		運営協議会費	10,191,038	
国庫支出金	手数料	264,530	保険給付費	介護サービス等諸費	9,023,559,312	
	介護給付費負担金	1,850,240,783		介護予防サービス等諸費	704,034,586	
	調整交付金	323,171,000		高額介護サービス等費	234,088,241	
	地域支援事業交付金	83,160,346		その他諸費	8,406,360	
	介護保険事業費補助金	0		特定入所者介護サービス等費	416,994,568	
	介護保険事務費補助金	1,922,000		市町村特別給付費	0	
支払基金	介護給付費交付金	3,028,449,541	財政安定化基金拠出金			0
交付金	地域支援事業交付金	14,786,000	地域支援	介護予防事業費	57,843,061	
都道府県支出金	介護給付費負担金	1,528,136,000	事業費	包括的支援・任意事業		187,662,494
	地域支援事業交付金	41,921,000		基金積立金	介護給付費準備基金積立金	0
	地域支援事業委託金	0	公債費	財政安定化基金償還金		0
	財政安定化基金支出金	0		その他		0
相互財政安定化事業交付金			0	予備費	予備費	0
財産収入			222,997	諸支出金	介護サービス事業勘定繰出金	0
寄附金			0		他会計繰出金	0
繰入金	一般会計繰入金12.5%	1,298,385,383	基金積立金		基金積立金	132,486,215
	総務費に係る一般会計繰入金	246,255,602	償還金及び還付加算金		償還金及び還付加算金	72,500,273
	地域支援事業交付金	41,725,081				
	介護給付費準備基金繰入金	212,336,000				
繰越金			202,418,266			
市町村債	財政安定化基金貸付金	0				
	その他	0				
諸収入	延滞金	272,885				
	雑入	7,950,757				
合 計		11,247,478,534	合 計		11,077,846,320	

歳入歳出差引残額(形式収支)	169,632,214
----------------	-------------

川西市健康福祉部 長寿・介護保険課

〒666-8501 川西市中央町12-1

電話 (072)740-1174

FAX (072)740-2003