

川西市介護保険事業概要

(平成25年度)

川西市健康福祉部 長寿・介護保険課

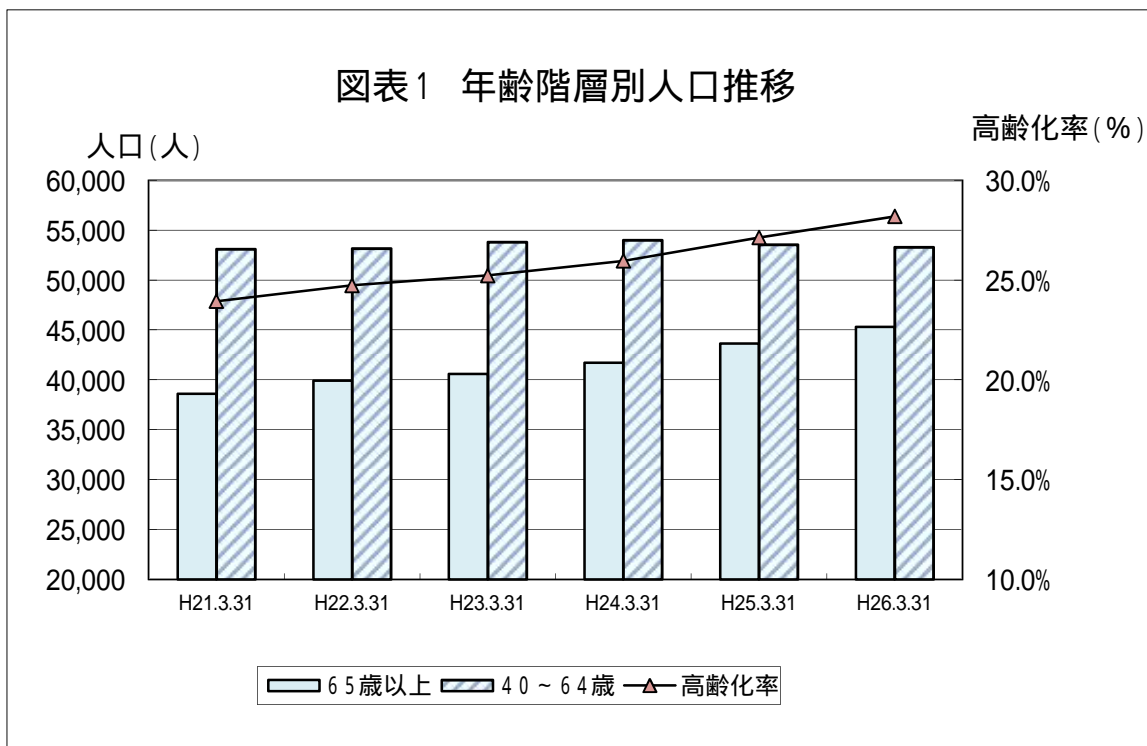
平成 25 年度川西市介護保険事業概要（目次）

	ページ
高齢者人口の推移	
1 人口	1
2 地域別人口	2
要介護・要支援認定	
1 要介護・要支援認定者	3
(1) 要介護・要支援認定者数の推移	3
2 認定	4
(1) 認定審査結果	4
(2) 認定調査	5
介護保険サービス	
1 利用者の概況	6
【利用者全体の傾向】	
(1) 利用者数	6
(2) 利用者の介護度	6
【居宅・施設別利用者の傾向】	
(3) 利用者数	7
(4) 利用者の介護度	8~9
2 保険給付費	10
【全体の概況】	
(1) 給付費の推移（審査・支払月ベース）	10
3 介護保険事業計画との比較	11~13
(1) 介護保険計画との比較	11
(2) 介護保険施設等の整備状況	11
(3) 市内施設入所希望者の状況	11~13
保険料	
1 保険料	14
(1) 収納状況（保険料段階別）	14
収支	
1 介護保険事業特別会計	15

高齢者人口の推移

1 人口

本市の高齢者人口は、平成26年3月31日現在45,306人、高齢化率は28.2%で、この1年間に1,679人増加し、高齢化率も1.1ポイント上昇しました。
 (総務省統計局H26.4.1現在(概算値)推計人口による国の高齢化率は25.6%
 年齢階層別の人口推移は図表1のとおりです。



	0～39歳	40～64歳 (2号保険者)	前期高齢者	後期高齢者	高齢者 合計	40歳以上	総人口	高齢化率
			65～74歳	75歳以上				
H21.3.31	69,596	53,102	23,186	15,426	38,612	91,714	161,310	23.9%
H22.3.31	68,302	53,167	23,528	16,379	39,907	93,074	161,376	24.7%
H23.3.31	66,525	53,790	23,188	17,404	40,592	94,382	160,907	25.2%
H24.3.31	64,926	53,995	23,216	18,480	41,696	95,691	160,617	26.0%
H25.3.31	63,626	53,562	23,884	19,743	43,627	97,189	160,815	27.1%
H26.3.31	62,137	53,290	24,646	20,660	45,306	98,596	160,733	28.2%
H25.10.1 事業計画推計値	62,490	53,638	24,386	19,857	44,243	97,881	160,371	27.6%

2 地域別人口(図表2)

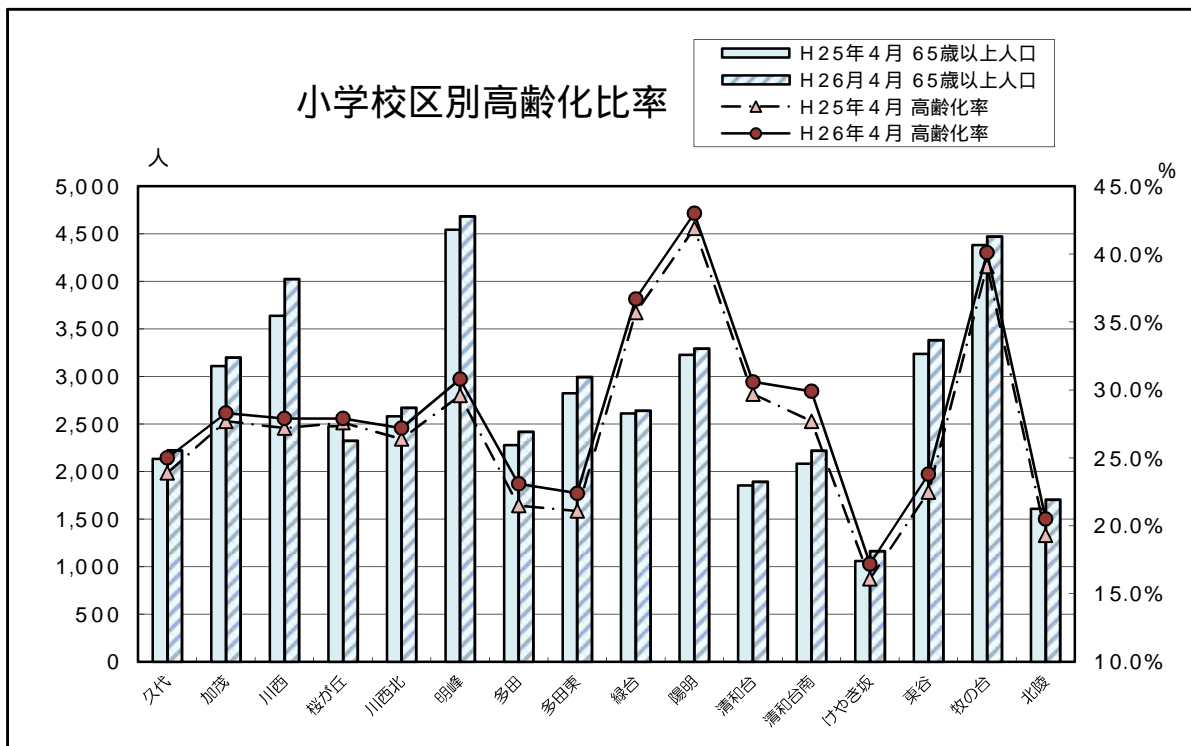
小学校区別の高齢化率をみると、平成26年3月で20%を超えているのは、前年より1地区増え、15地区となり、全ての地区で高齢化率が上昇しています。

また、30%を超えているのは、明峰小、緑台小、陽明小、清和台小、牧の台小校区の5地区です。

前年と比較すると、上昇率が最も高いのは、2.2ポイントの清和台南小校区です。

図表2 地区別高齢者人口等の推移

地区名	年月	H25年3月		H26年3月	
		65歳以上人口	高齢化率	65歳以上人口	高齢化率
久代小校区		2,131	23.9%	2,222	25.0%
加茂小校区		3,107	27.7%	3,199	28.3%
川西小校区		3,638	27.2%	4,023	27.9%
桜が丘小校区		2,475	27.6%	2,323	27.9%
川西北小校区		2,580	26.4%	2,670	27.2%
明峰小校区		4,542	29.6%	4,684	30.8%
多田小校区		2,277	21.5%	2,419	23.1%
多田東小校区		2,821	21.1%	2,994	22.4%
緑台小校区		2,610	35.7%	2,642	36.7%
陽明小校区		3,228	41.9%	3,293	43.0%
清和台小校区		1,852	29.7%	1,894	30.6%
清和台南小校区		2,083	27.7%	2,221	29.9%
けやき坂小校区		1,058	16.1%	1,163	17.2%
東谷小校区		3,235	22.5%	3,382	23.8%
牧の台小校区		4,381	39.1%	4,472	40.1%
北陵小校区		1,609	19.3%	1,705	20.5%
市全体		43,627	27.1%	45,306	28.2%



要介護・要支援認定

1 要介護・要支援認定者

【要介護・要支援認定者の概況】

(1) 要介護・要支援認定者数の推移 (図表3)

要介護・要支援認定者数の過去10年間の推移を見ると、平成16年度末の認定者は4,985人で、5年後の平成21年度末には約1.2倍の6,009人となりました。平成25年度末では7,698人となっています。

図表3 要介護・要支援認定者数の推移

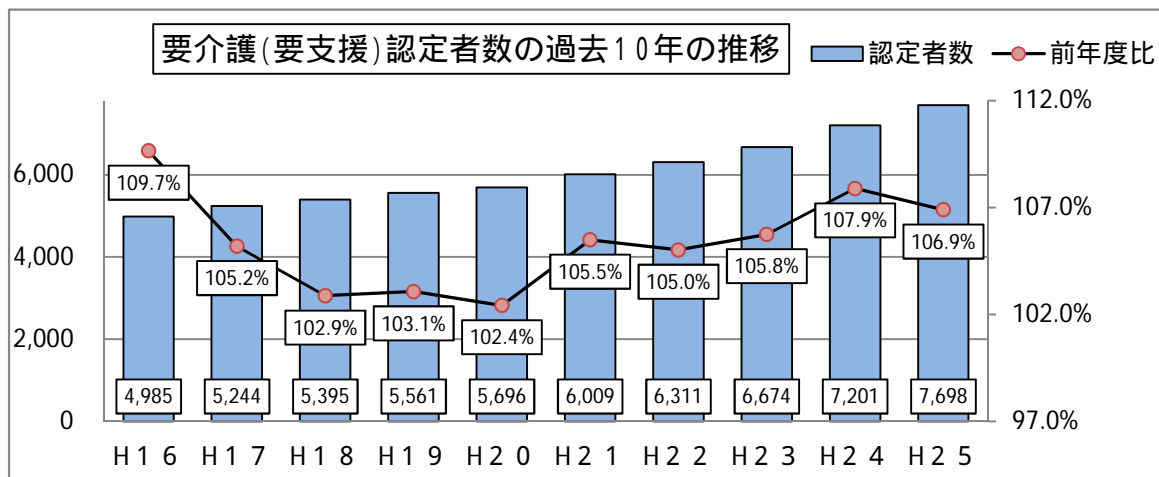
(単位:人)

	H21年度		H22年度		H23年度		H24年度	
	人数	構成比率	人数	構成比率	人数	構成比率	人数	構成比率
要支援1	848	14.1%	993	15.7%	1,095	16.4%	1,250	17.3%
要支援2	645	10.7%	778	12.3%	891	13.4%	1,044	14.5%
要介護1	1,241	20.8%	1,258	20.0%	1,309	19.5%	1,473	20.5%
要介護2	1,023	17.0%	1,015	16.1%	1,060	15.9%	1,114	15.5%
要介護3	824	13.7%	842	13.3%	854	12.8%	907	12.6%
要介護4	771	12.8%	770	12.2%	785	11.8%	772	10.7%
要介護5	657	10.9%	655	10.4%	680	10.2%	641	8.9%
認定者数合計	6,009	100.0%	6,311	100.0%	6,674	100.0%	7,201	100.0%

各年度末

	H25年9月		H26年3月	
	人数	構成比率	人数	構成比率
要支援1	1,286	17.2%	1,374	17.9%
要支援2	1,089	14.5%	1,091	14.2%
要介護1	1,533	20.4%	1,561	20.3%
要介護2	1,192	15.9%	1,258	16.3%
要介護3	923	12.3%	919	11.9%
要介護4	809	10.8%	817	10.6%
要介護5	669	8.9%	678	8.8%
認定者数合計	7,501	100.0%	7,698	100.0%

人数:各月末



2 認定

【 要介護・要支援認定の概況 】

(1) 認定審査結果 (図表4)

認定申請件数は7,675件、認定調査件数は7,662件、認定件数は7,561件です。
要介護度別の認定件数は、要支援1が20.1%で最も多く、以下要介護1、要支援2、
要介護2、要介護3、要介護4、要介護5の順となっています。

図表4 平成25年度 要介護等認定申請状況

申請区分	申請件数(件)	構成比率
新規申請	2,309	30.1%
更新申請	4,898	63.8%
変更申請	468	6.1%
合計	7,675	100.0%

図表4 平成25年度 要介護等認定状況

		自立	要支援1	要支援2	要介護1	要介護2	要介護3	要介護4	要介護5	合計
H25年度	認定件数 (件)	76	1,521	1,281	1,504	1,142	827	662	548	7,561
	構成比率	1.0%	20.1%	16.9%	19.9%	15.1%	10.9%	8.8%	7.3%	100.0%
H24年度	認定件数 (件)	123	1,385	1,238	1,316	1,042	810	654	575	7,143
	構成比率	1.7%	19.4%	17.3%	18.5%	14.6%	11.3%	9.2%	8.0%	100.0%
件数年度比較	認定件数 (件)	-47	136	43	188	100	17	8	-27	418

(2) 認定調査

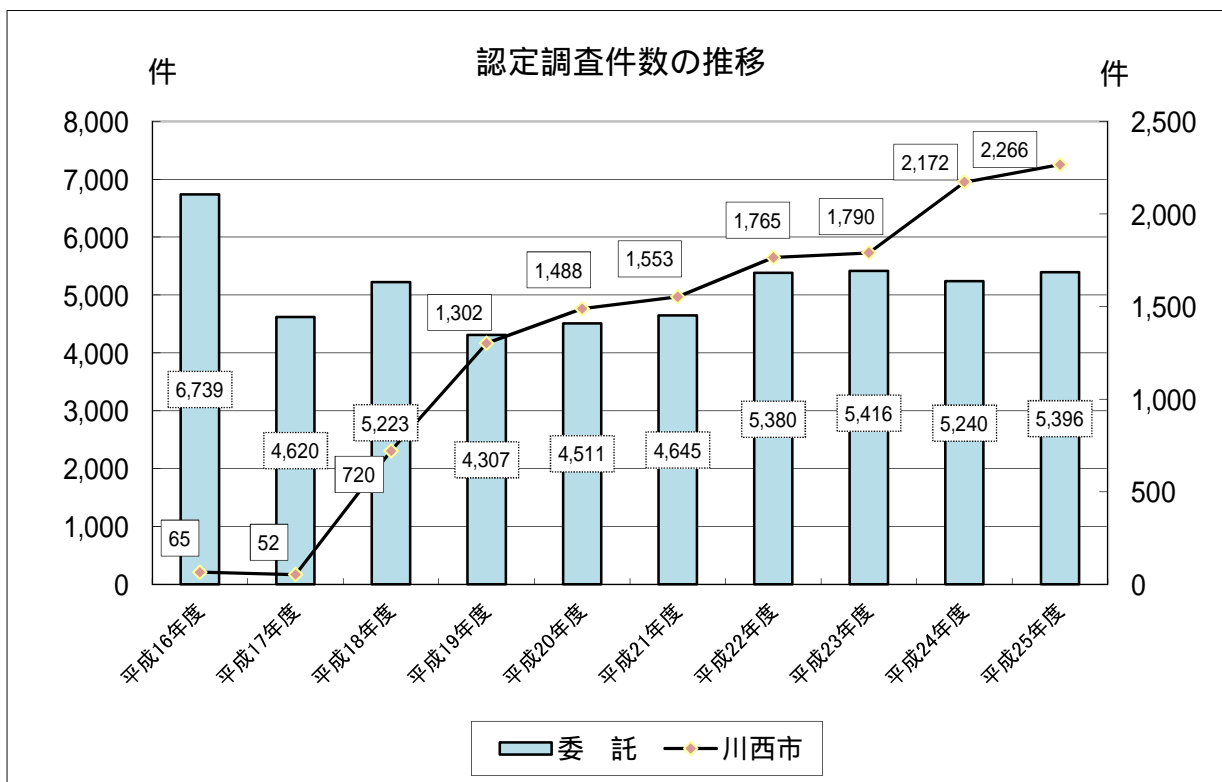
要介護等認定に係る訪問調査については、在宅調査は主に市内事業者へ委託し、施設入所者はその施設に委託を基本として実施していましたが、平成24年度より、在宅及び施設に関わらず、市内事業者へ委託し調査を実施しています。

平成18年の介護保険法改正により、新規申請にかかる訪問調査については、平成20年度から市で実施しています。

認定調査件数

	在宅調査	施設調査	合計
委託	5,380件	16件	5,396件
川西市	1,641件	625件	2,266件
合計	7,021件	641件	7,662件

	新規	更新	変更	合計
委託	171件	4,796件	429件	5,396件
川西市	1,854件	63件	349件	2,266件
合計	2,025件	4,859件	778件	7,662件



介護保険サービス

1 利用者の概況

【利用者全体の傾向】

(1) 利用者数 (図表5 -)

介護保険サービスの利用者は、制度開始時の平成12年4月の1,497人から平成26年3月の6,018人へと約4.0倍に増加しています。

(2) 利用者の介護度 (図表5 -)

介護度別の利用者数は、要介護1が最も多く、要介護2、要介護3と続いています。

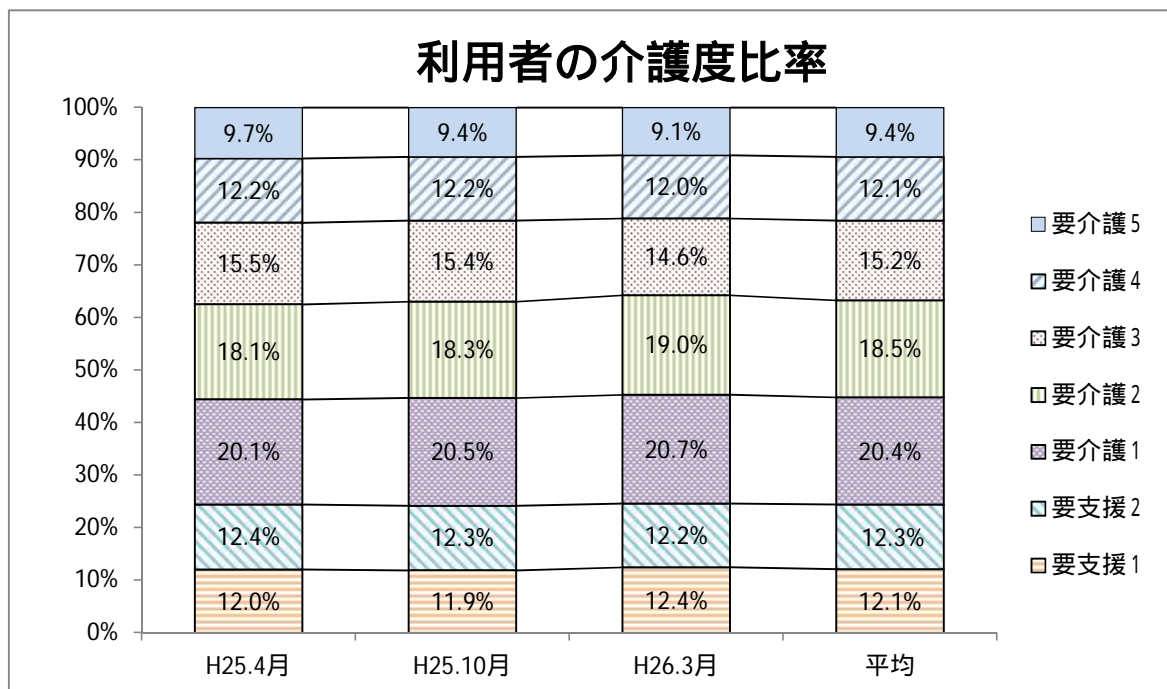
図表5 - 月別利用者数 (在宅と施設の合計)

(単位：人)

利用人数	H25年4月	H25年10月	H26年3月
要支援1	681	709	749
要支援2	705	733	733
要介護1	1,149	1,217	1,245
要介護2	1,032	1,091	1,141
要介護3	886	919	880
要介護4	696	724	724
要介護5	553	559	546
合計	5,702	5,952	6,018

介護保険事業状況報告による

図表5 - 利用者の介護度比率



【居宅・施設別利用者の傾向】

(3) 利用者数(図表6)

居宅サービスでは、制度開始時の963人から平成26年3月の4,678人と約4.9倍に、また、施設サービスでは、534人から1,077人と約2.0倍に増加しています。

サービスの利用者は、居宅サービス・地域密着型サービスについては毎年増加しており、施設サービスについては微増傾向で推移しています。

図表6 介護保険サービス利用者の推移

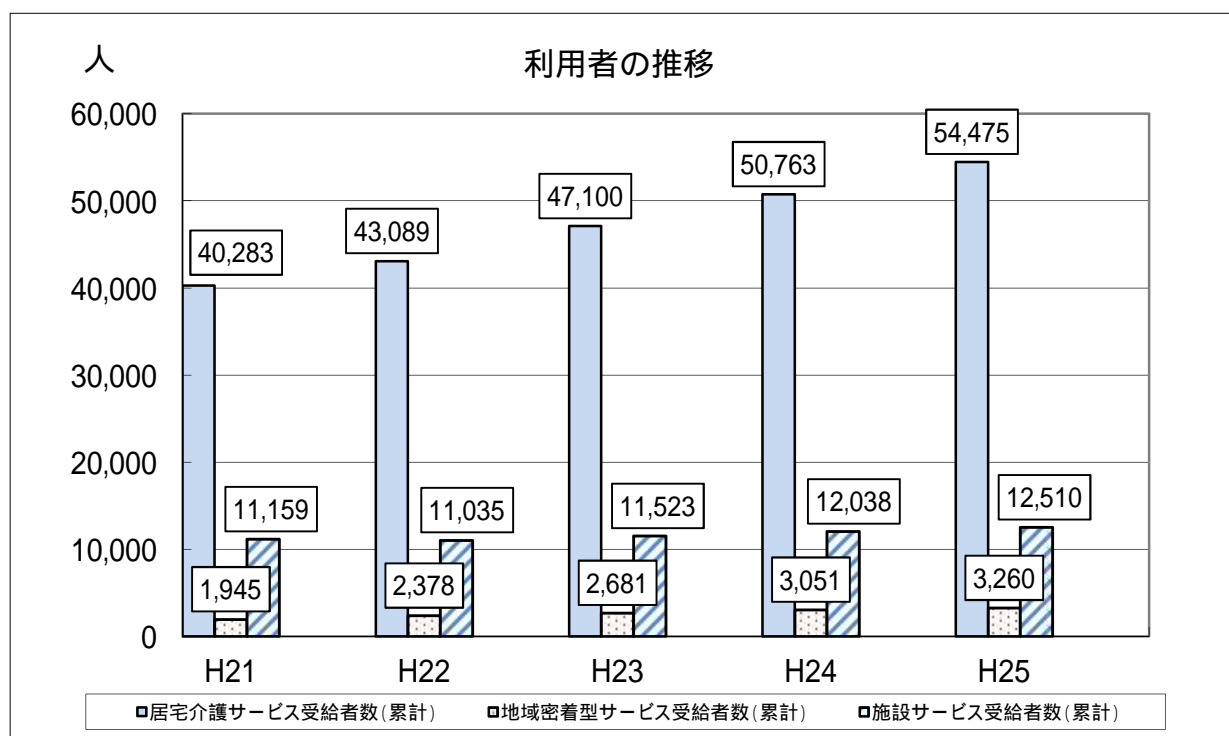
(単位：人)

	H25.4月	H25.10月	H26.3月
第1号被保険者	43,841	44,660	45,391
要介護認定者	7,245	7,534	7,698
居宅サービス受給者	4,415	4,627	4,678
地域密着型サービス受給者	272	266	263
施設サービス受給者	1,015	1,059	1,077
未利用者	1,543	1,582	1,680

(単位：人)

	H21	H22	H23	H24	H25
居宅介護サービス受給者数(累計)	40,283	43,089	47,100	50,763	54,475
地域密着型サービス受給者数(累計)	1,945	2,378	2,681	3,051	3,260
施設サービス受給者数(累計)	11,159	11,035	11,523	12,038	12,510

第1号被保険者、要介護認定者(第2号被保険者を含む)：各月末現在人数
介護保険事業状況報告による



(4) 利用者の介護度

居宅サービス(地域密着型サービスを含む)の介護度別利用者は、要介護1が最も多く、要介護2、要支援1と続いています。

図表7 介護度別利用者数と構成比率の推移(居宅)

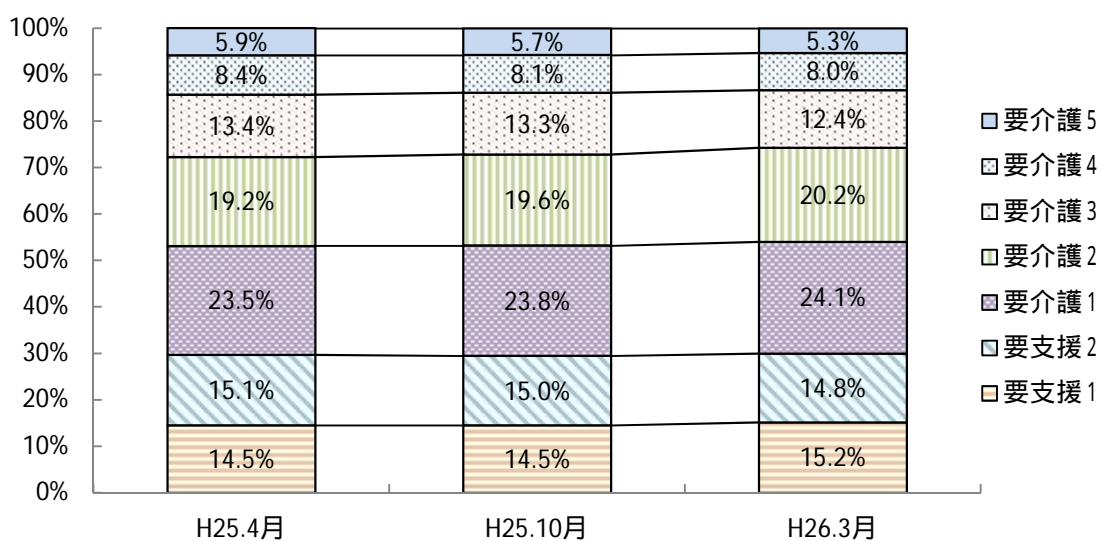
利用人数

	H25.4月	H25.10月	H26.3月
要支援1	681	709	749
要支援2	705	733	733
要介護1	1,100	1,164	1,189
要介護2	898	957	1,000
要介護3	630	651	614
要介護4	396	398	396
要介護5	277	281	260
計	4,687	4,893	4,941

構成比率

	H25.4月	H25.10月	H26.3月
要支援1	14.5%	14.5%	15.2%
要支援2	15.1%	15.0%	14.8%
要介護1	23.5%	23.8%	24.1%
要介護2	19.2%	19.6%	20.2%
要介護3	13.4%	13.3%	12.4%
要介護4	8.4%	8.1%	8.0%
要介護5	5.9%	5.7%	5.3%
計	100.0%	100.0%	100.0%

構成比率(居宅)



施設サービス介護度別利用者は、要介護4が最も多く、
要介護5が続きます。

図表8 介護度別利用者数と構成比率の推移(施設)

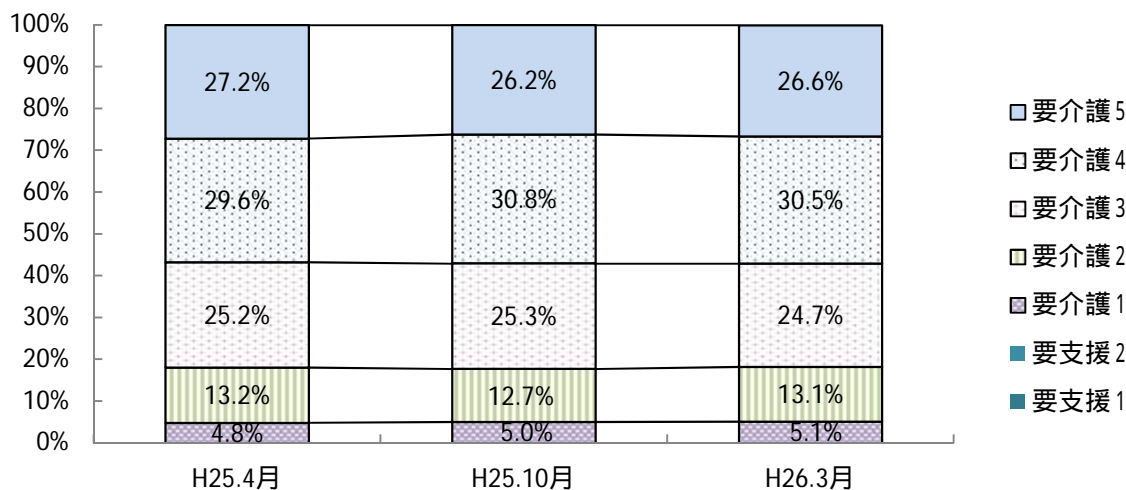
利用人数

	H25.4月	H25.10月	H26.3月
要支援1 要支援2	0	0	0
要介護1	49	53	56
要介護2	134	134	141
要介護3	256	268	266
要介護4	300	326	328
要介護5	276	278	286
計	1,015	1,059	1,077

構成比率

	H25.4月	H25.10月	H26.3月
要支援1 要支援2	0.0%	0.0%	0.0%
要介護1	4.8%	5.0%	5.1%
要介護2	13.2%	12.7%	13.1%
要介護3	25.2%	25.3%	24.7%
要介護4	29.6%	30.8%	30.5%
要介護5	27.2%	26.2%	26.6%
計	100.0%	100.0%	100.0%

構成比率(施設)



2 保険給付費 【全体の概況】

(1) 給付費の推移(審査・支払月ベース)(図表9)

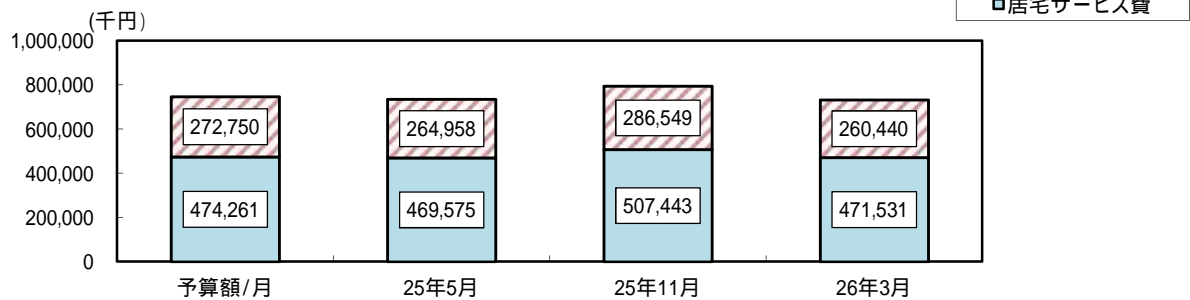
平成25年度の介護サービス費については、居宅サービス費が58.5億円、施設サービス費が33.3億円の合計91.8億円で、給付費総額の93.7%となっています。保険給付の総額は、平成24年度の91.2億円から平成25年度の97.9億円へと6.7億円増加しています。

図表9 介護サービス費等月別支出状況(審査月別)

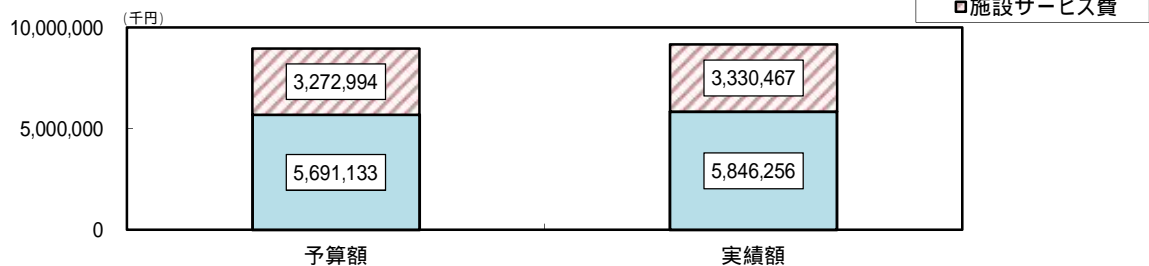
(単位：円)

審査・決定月	居宅サービス費	執行率	施設サービス費	執行率	高額サービス費	執行率	特定入所者サービス費	執行率	審査費等	執行率	合計	執行率
4月	469,231,418	98.9%	273,778,598	100.4%	18,095,287	103.8%	31,163,520	104.5%	616,005	87.7%	792,884,828	99.7%
5月	469,574,617	99.0%	264,958,346	97.1%	12,056,648	69.2%	30,827,640	103.4%	621,180	88.4%	778,038,431	97.9%
6月	494,208,642	104.2%	276,856,026	101.5%	14,457,275	82.9%	32,012,493	107.3%	640,530	91.2%	818,174,966	102.9%
7月	476,582,146	100.5%	270,714,668	99.3%	12,998,126	74.6%	31,107,050	104.3%	641,655	91.4%	792,043,645	99.6%
8月	504,043,922	106.3%	281,658,027	103.3%	14,181,190	81.3%	32,255,990	108.2%	650,385	92.6%	832,789,514	104.8%
9月	499,926,279	105.4%	287,643,429	105.5%	13,008,813	74.6%	33,685,220	112.9%	653,850	93.1%	834,917,591	105.0%
10月	489,311,137	103.2%	273,338,392	100.2%	13,826,706	79.3%	32,143,220	107.8%	656,820	93.5%	809,276,275	101.8%
11月	507,443,434	107.0%	286,549,456	105.1%	27,157,745	155.8%	33,349,130	111.8%	664,605	94.6%	855,164,370	107.6%
12月	495,094,652	104.4%	278,881,057	102.2%	14,568,435	83.6%	32,425,490	108.7%	665,910	94.8%	821,635,544	103.4%
1月	488,861,333	103.1%	288,309,485	105.7%	15,621,587	89.6%	34,195,120	114.7%	675,225	96.1%	827,662,750	104.1%
2月	480,446,677	101.3%	287,339,561	105.3%	14,186,833	81.4%	33,750,390	113.2%	667,665	95.1%	816,391,126	102.7%
3月	471,531,475	99.4%	260,440,379	95.5%	46,099,532	264.4%	31,132,810	104.4%	674,235	96.0%	809,878,431	101.9%
25年度合計	5,846,255,732	102.7%	3,330,467,424	101.8%	216,258,177	103.4%	388,048,073	108.4%	7,828,065	92.9%	9,788,857,471	102.6%
当初予算額	5,691,133,000		3,272,994,000		209,194,000		357,891,000		8,428,000		9,539,640,000	

図表9 給付費支出状況



当初予算との比較



3 介護保険事業計画との比較

(1) 介護保険事業計画との比較(12ページ図表10 - 、13ページ図表10 -)

居宅サービス(要介護)の平成25年度の利用実績で主なものの計画値に対する進捗率をみると、訪問介護は104.9%と計画値を上回っています。一方、通所サービスでは99.0%、短期入所サービスは67.5%と計画値を下回る利用となっています。

また、居宅サービス(要支援)では、介護予防訪問介護は79.3%、介護予防短期入所サービスは79.8%と計画値を大きく下回っています。介護予防通所サービスは101.5%、計画値を上回っています。

施設サービスでは、平均利用人数の対計画比は、介護老人福祉施設で94.8%、介護老人保健施設で101.9%、介護療養型医療施設で97.8%となっています。

(2) 介護保険施設等の整備状況

H25年度末の整備状況

施設等の種類	H25年度末		うちH25年度整備分	
	施設数	定員	施設数	定員
介護老人福祉施設	8	811人	0	0人
介護老人保健施設	2	230人	0	0人
介護療養型医療施設	0	0人	0	0人
特定施設(有料老人ホーム等)	9	465人	1	59人
認知症対応型共同生活介護(グループホーム)	8	171人	0	0人
小規模多機能型居宅介護	4	100人	0	0人

市内の事業所数

種 類	H25年度末
居宅サービス	190
居宅介護支援	42
地域包括支援センター(介護予防支援)	7
訪問介護	30
訪問入浴介護	3
訪問看護	6
訪問リハビリ	3
通所介護	57
通所リハビリ(デイケア)	2
短期入所生活介護	9
短期入所療養介護	2
特定施設入居者生活介護	9
福祉用具貸与	10
福祉用具購入	10
地域密着型サービス	16
認知症対応型通所介護	4
小規模多機能型居宅介護	4
認知症対応型共同生活介護(グループホーム)	8
施設サービス	10
介護老人福祉施設	8
介護老人保健施設	2
介護療養型医療施設	0
基準該当	0
合 計	216

(3) 市内施設入所希望者の状況(H25年12月現在)

第1グループ(入所の必要性の高い人)	186人
第2グループ(入所の必要性が第1グループに準ずる人)	477人
第3グループ(入所の必要性が低い人)	178人
グループ分け未実施	28人
計	869人

「兵庫県介護老人福祉施設入所コーディネートマニュアル」による

図表10 - 介護保険事業計画と実績の比較表(要介護)

(居宅サービス)

	平成25年度実績		平成25年度 計画値 C	計画値の月換算分 D	年間利用実 績の対計画 比 $A \div C \times 100$	26.3実績の対 計画比 $B \div D \times 100$
	年間利用実績 の計 A	H26.3月実績 B				
訪問介護	297,294 回	24,637 回/月	283,406 回/年	23,617 回/月	104.9%	104.3%
訪問入浴介護	4,224 回	359 回/月	4,697 回/年	391 回/月	89.9%	91.8%
訪問看護	26,236 回	2,010 回/月	27,013 回/年	2,251 回/月	97.1%	89.3%
訪問リハビリテーション	6,908 回	602 回/月	13,121 日/年	1,093 日/月	52.6%	55.1%
通所介護	173,523 回	14,936 回/月	165,498 回/年	13,792 回/月	104.8%	108.3%
認知症対応型通所介護	3,938 回	304 回/月	8,442 回/年	704 回/月	46.6%	43.2%
通所リハビリテーション	23,255 回	1,900 回/月	28,783 回/年	2,399 回/月	80.8%	79.2%
通所サービス計	200,716 回	17,140 回/月	202,723 回/年	16,895 回/月	99.0%	101.5%
短期入所生活介護	36,774 日	3,149 日/月	55,776 日/年	4,648 日/月	65.9%	67.7%
短期入所療養介護	3,302 日	238 日/月	3,591 日/年	299 日/月	92.0%	79.6%
短期入所サービス計	40,076 日	3,387 日/月	59,367 日/年	4,947 日/月	67.5%	68.5%
居宅療養管理指導	7,696 人	665 人/月	7,152 人/年	596 人/月	107.6%	111.6%
認知症対応型共同生活介護	1,902 人	157 人/月	1,968 人/年	164 人/月	96.6%	95.7%
特定施設入居者生活介護	2,660 人	243 人/月	2,724 人/年	227 人/月	97.7%	107.0%
小規模多機能型居宅介護	740 人	61 人/月	1,128 人/年	94 人/月	65.6%	64.9%
福祉用具貸与	19,496 人	1,654 人/月	17,908 人/年	1,492 人/月	108.9%	110.9%
福祉用具購入費	537 人	44 人/月	624 人/年	52 人/月	86.1%	84.6%
住宅改修費	499 人	35 人/月	552 人/年	46 人/月	90.4%	76.1%
居宅介護支援	32,738 人	2,790 人/月	34,812 人/年	2,901 人/月	94.0%	96.2%

(施設サービス)

	H25 平均利用者数 A	H26.3実績 B	平成25年度 計画値 C	平均利用者 の対計画比 $A \div C \times 100$	26.3実績の対 計画比 $B \div C \times 100$
介護老人福祉施設	704 人/月	715 人/月	743 人/月	94.8%	96.2%
介護老人保健施設	262 人/月	276 人/月	257 人/月	101.9%	107.4%
介護療養型医療施設	89 人/月	93 人/月	91 人/月	97.8%	102.2%

H25年5月～H26年4月審査月データによる。ただし、福祉用具購入費と住宅改修費についてはH25年4月～H26年3月の支給決定数

図表10 - 介護保険事業計画と実績の比較表(要支援)

(居宅サービス)

	平成25年度実績		平成25年度 計画値 C	計画値の月換算分 D	年間利用実 績の対計画 比 $A \div C \times 100$	26.3実績の対 計画比 $B \div D \times 100$
	年間利用実績 の計 A	H26.3月実績 B				
介護予防訪問介護	8,547 人	710 人/月	10,772 人/年	898 人/月	79.3%	79.1%
介護予防訪問入浴介護	15 回	4 回/月	0 回/年	0 回/月		
介護予防訪問看護	1,608 回	106 回/月	598 回/年	50 回/月	268.9%	212.0%
介護予防訪問リハビリテーション	728 回	66 回/月	1,025 日/年	85 日/月	71.0%	77.6%
介護予防通所介護	7,942 人	709 人/月	7,934 人/年	661 人/月	100.1%	107.3%
介護予防通所リハビリテーション	534 人	48 人/月	420 人/年	35 人/月	127.1%	137.1%
介護予防通所サービス計	8,476 人	757 人/月	8,354 人/年	696 人/月	101.5%	108.8%
介護予防短期入所生活介護	840 日	82 日/月	1,053 日/年	88 日/月	79.8%	93.2%
介護予防短期入所療養介護	0 日	0 日/月	0 日/年	0 日/月		
介護予防短期入所サービス計	840 日	82 日/月	1,053 日/年	88 日/月	79.8%	93.2%
介護予防居宅療養管理指導	541 人	44 人/月	504 人/年	42 人/月	107.3%	104.8%
介護予防認知症対応型共同生活介護	14 人	1 人/月	0 人/年	0 人/月		
介護予防特定施設入居者生活介護	383 人	34 人/月	384 人/年	32 人/月	99.7%	106.3%
介護予防小規模多機能型居宅介護	175 人	13 人/月	216 人/年	18 人/月	81.0%	72.2%
介護予防福祉用具貸与	4,468 人	398 人/月	3,564 人/年	297 人/月	125.4%	134.0%
介護予防福祉用具購入費	202 人	22 人/月	300 人/年	25 人/月	67.3%	88.0%
介護予防住宅改修費	300 人	24 人/月	312 人/年	26 人/月	96.2%	92.3%
介護予防支援	16,470 人	1,416 人/月	14,180 人/年	1,182 人/月	116.1%	119.8%

H25年5月～H26年4月審査月データによる。ただし、福祉用具購入費と住宅改修費についてはH25年4月～H26年3月の支給決定数。

保険料

1 保険料 (図表11)

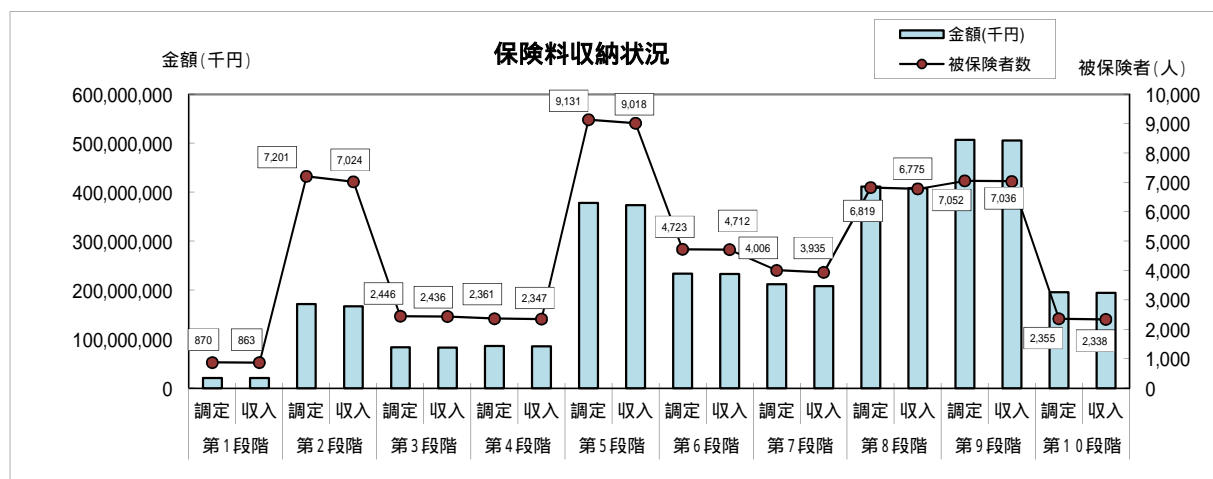
(1) 収納状況 (保険料段階別)

平成25年度における保険料の収納状況は、特別徴収は調定額に対して100%の収納率であり、普通徴収については89.97%で、合計すると収納率は99.05%となっています。段階別にみると、他の段階に比べ第2段階の普通徴収の収納率が81.35%と最も低くなっています。

図表11 保険料収納状況

		特別徴収			普通徴収			合計		
		被保険者数	金額(円)	収納率(%)	被保険者数	金額(円)	収納率(%)	被保険者数	金額(円)	収納率(%)
第1段階	調定	274	4,136,104	100.00%	596	16,581,717	98.70%	870	20,717,821	98.96%
	収入	274	4,136,104		589	16,365,480		863	20,501,584	
第2段階	調定	6,009	147,080,055	100.00%	1,192	24,768,177	81.35%	7,201	171,848,232	97.31%
	収入	6,009	147,080,055		1,015	20,149,657		7,024	167,229,712	
第3段階	調定	2,295	79,427,108	100.00%	151	3,931,375	86.21%	2,446	83,358,483	99.35%
	収入	2,295	79,427,108		141	3,389,102		2,436	82,816,210	
第4段階	調定	2,187	81,413,056	100.00%	174	4,571,310	82.75%	2,361	85,984,366	99.08%
	収入	2,187	81,413,056		160	3,782,653		2,347	85,195,709	
第5段階	調定	7,557	328,633,835	100.00%	1,574	49,903,177	89.91%	9,131	378,537,012	98.67%
	収入	7,557	328,633,835		1,461	44,868,933		9,018	373,502,768	
第6段階	調定	4,568	228,510,158	100.00%	155	5,245,626	87.09%	4,723	233,755,784	99.71%
	収入	4,568	228,510,158		144	4,568,266		4,712	233,078,424	
第7段階	調定	3,345	186,057,094	100.00%	661	26,269,166	83.75%	4,006	212,326,260	97.99%
	収入	3,345	186,057,094		590	21,999,720		3,935	208,056,814	
第8段階	調定	6,242	386,192,817	100.00%	577	25,375,561	88.68%	6,819	411,568,378	99.30%
	収入	6,242	386,192,817		533	22,501,828		6,775	408,694,645	
第9段階	調定	6,359	473,326,590	100.00%	693	33,614,930	95.75%	7,052	506,941,520	99.72%
	収入	6,359	473,326,590		677	32,185,930		7,036	505,512,520	
第10段階	調定	1,926	167,923,998	100.00%	429	28,164,471	94.81%	2,355	196,088,469	99.25%
	収入	1,926	167,923,998		412	26,702,602		2,338	194,626,600	
合計	調定	40,762	2,082,700,815	100.00%	6,202	218,425,510	89.97%	46,964	2,301,126,325	99.05%
	収入	40,762	2,082,700,815		5,722	196,514,171		46,484	2,279,214,986	

(収入額は還付未済額を含まず)



収支

1 介護保険事業特別会計

平成25年度収支(歳入・歳出)(図表12)

収支額は、歳入が105億1,688万3,903円で、歳出が103億1,446万5,637円となり、翌年度への繰越金額は2億241万8,266円となっています。

図表12 平成25年度 介護保険事業特別会計収支

(単位：円)

歳 入			歳 出			
科 目	金 額		科 目	金 額		
保険料	介護保険料	2,286,141,320	総務費	総務管理費	33,211,127	
分担金及び負担金	認定審査会負担金	0		賦課徴収費	57,057,214	
	その他	0		介護認定審査会費	146,563,989	
使用料及び手数料	使用料	0		運営協議会費	5,235,966	
	手数料	211,350		保険給付費	介護サービス等諸費	8,542,052,854
国庫支出金	介護給付費負担金	1,794,823,764			介護予防サービス等諸費	634,670,302
	調整交付金	255,488,000			高額介護サービス等費	216,258,177
	地域支援事業交付金	83,123,144			その他諸費	7,828,065
	介護保険事業費補助金	3,614,000			特定入所者介護サービス等費	388,048,073
	介護保険事務費補助金	764,000			市町村特別給付費	0
支払基金	介護給付費交付金	2,841,854,722	財政安定化基金拠出金		0	
交付金	地域支援事業交付金	17,510,000	地域支援	介護予防事業費	55,817,505	
都道府県支出金	介護給付費負担金	1,455,556,000	事業費	包括的支援・任意事業	183,500,032	
	地域支援事業交付金	42,345,000	基金積立金	介護給付費準備基金積立金	0	
	地域支援事業委託金	118,099		公債費	財政安定化基金償還金	0
	財政安定化基金支出金	0		その他	0	
相互財政安定化事業交付金		0	予備費	予備費	0	
財産収入		350,900	諸支出金	介護サービス事業勘定繰出金	0	
寄附金		0		他会計繰出金	0	
繰入金	一般会計繰入金12.5%	1,224,494,997		基金積立金	164,799	
	総務費に係る一般会計繰入金	249,283,902		償還金及び還付加算金	44,057,534	
	地域支援事業交付金	39,563,845				
	介護給付費準備基金繰入金	196,104,000				
繰越金		14,306,612				
市町村債	財政安定化基金貸付金	0				
	その他	0				
諸収入	延滞金	2,290,838				
	雑入	8,939,410				
合 計		10,516,883,903	合 計		10,314,465,637	

歳入歳出差引残額(形式収支)	202,418,266
----------------	-------------

川西市健康福祉部 長寿・介護保険課

〒666-8501 川西市中央町12-1

電 話 (0 7 2) 7 4 0 - 1 1 7 4

F A X (0 7 2) 7 4 0 - 2 0 0 3