

川西市介護保険事業概要

(平成24年度)

川西市健康福祉部 長寿・介護保険課

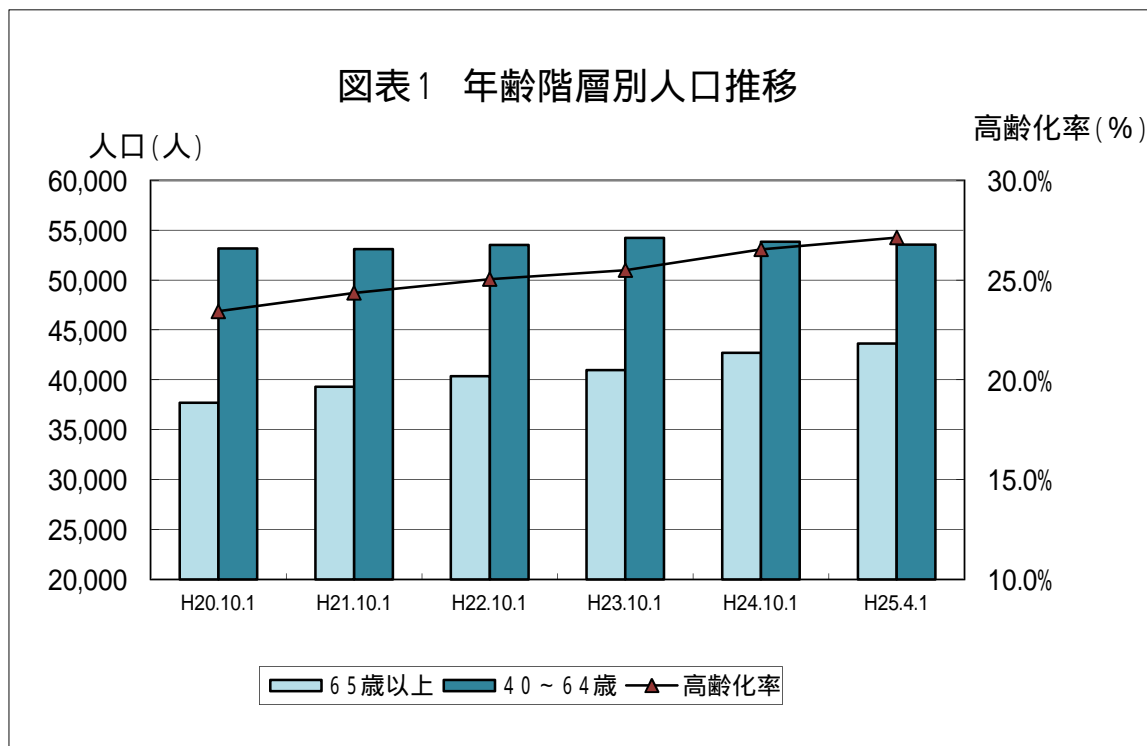
平成24年度川西市介護保険事業概要（目次）

	ページ
高齢者人口の推移	
1 人口	1
2 地域別人口	2
要介護・要支援認定	
1 要介護・要支援認定者	3
(1) 要介護・要支援認定者数の推移	3
2 認定	4
(1) 認定審査結果	4
(2) 認定調査	5
介護保険サービス	
1 利用者の概況	6
【利用者全体の傾向】	
(1) 利用者数	6
(2) 利用者の介護度	6
【居宅・施設別利用者の傾向】	
(3) 利用者数	7
(4) 利用者の介護度	8
2 保険給付費	10
【全体の概況】	
(1) 給付費の推移（審査・支払月ベース）	10
3 介護保険事業計画との比較	11～13
(1) 介護保険施設等の整備状況	11
(2) 市内施設入所希望者の状況	11
(3) 介護事業計画との比較	12～13
保険料	
1 保険料	14
収支	
1 介護保険事業特別会計	15

高齢者人口の推移

1 人口

本市の高齢者人口は、平成24年10月1日現在42,694人、高齢化率は26.5%で、この1年間に1,708人増加し、高齢化率も1.0ポイント上昇しました。
 (総務省統計局H24.10.1現在推計人口による国の高齢化率は24.1%)
 年齢階層別の人口推移は図表1のとおりです。



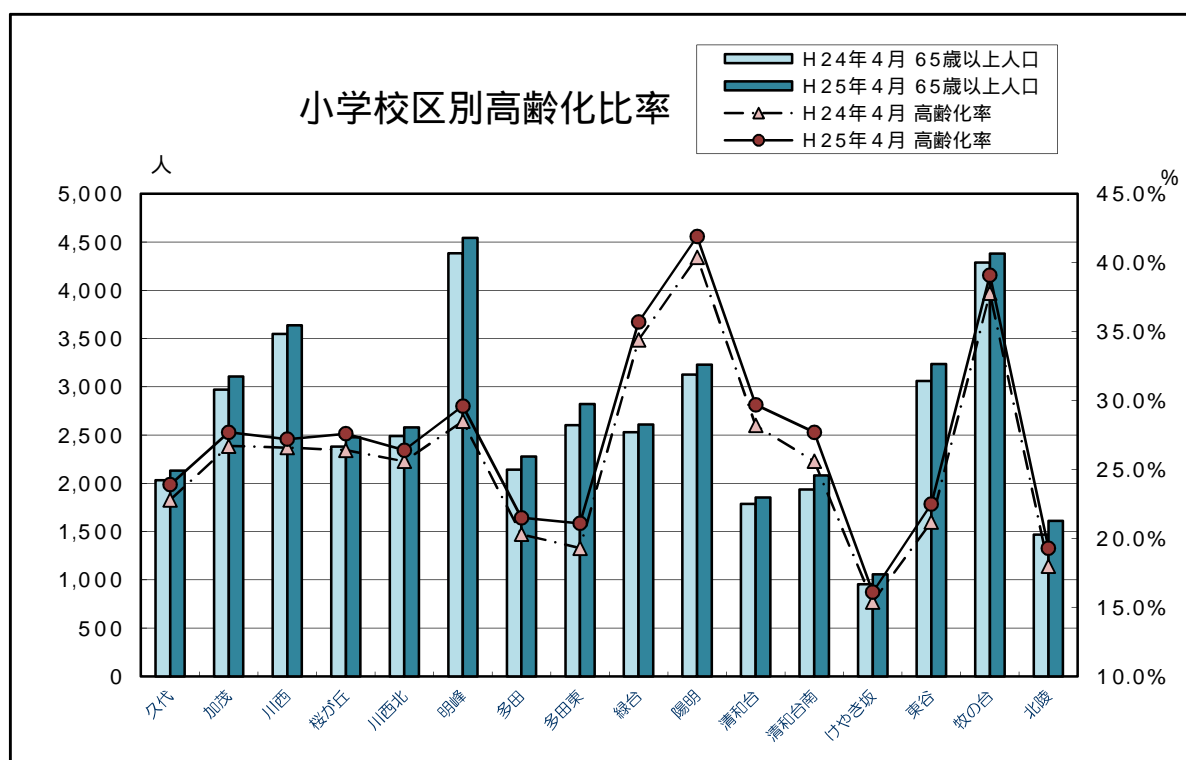
	0～39歳	40～64歳 (2号保険者)	前期高齢者	後期高齢者	高齢者 合計	40歳以上	総人口	高齢化率
			65～74歳	75歳以上				
H20.10.1	70,064	53,161	22,758	14,948	37,706	90,867	160,931	23.4%
H21.10.1	68,980	53,111	23,488	15,829	39,317	92,428	161,408	24.4%
H22.10.1	67,320	53,512	23,590	16,781	40,371	93,883	161,203	25.0%
H23.10.1	65,565	54,236	23,084	17,902	40,986	95,222	160,787	25.5%
H24.10.1	64,333	53,848	23,642	19,052	42,694	96,542	160,875	26.5%
H25.4.1	63,626	53,562	23,884	19,743	43,627	97,189	160,815	27.1%
H24.10.1 事業計画推計値	64,002	53,953	23,722	18,995	42,717	96,670	160,672	26.6%

2 地域別人口(図表2)

小学校区別の高齢化率をみると、平成25年4月で20%を超えているのは、前年より1地区増え、14地区となり、全ての地区で高齢化率が上昇しています。
また、30%を超えているのは、緑台小、陽明小、牧の台小校区の3地区です。
前年と比較すると、上昇率が最も高いのは、2.0ポイントの清和台小校区です。

図表2 地区別高齢者人口等の推移

地区名	H24年4月		H25年4月	
	65歳以上人口	高齢化率	65歳以上人口	高齢化率
久代小校区	2,033	22.8%	2,131	23.9%
加茂小校区	2,972	26.7%	3,107	27.7%
川西小校区	3,547	26.6%	3,638	27.2%
桜が丘小校区	2,380	26.4%	2,475	27.6%
川西北小校区	2,490	25.6%	2,580	26.4%
明峰小校区	4,384	28.5%	4,542	29.6%
多田小校区	2,140	20.3%	2,277	21.5%
多田東小校区	2,603	19.3%	2,821	21.1%
緑台小校区	2,530	34.4%	2,610	35.7%
陽明小校区	3,127	40.4%	3,228	41.9%
清和台小校区	1,785	28.2%	1,852	29.7%
清和台南小校区	1,937	25.6%	2,083	27.7%
けやき坂小校区	954	15.4%	1,058	16.1%
東谷小校区	3,059	21.2%	3,235	22.5%
牧の台小校区	4,287	37.8%	4,381	39.1%
北陵小校区	1,468	18.0%	1,609	19.3%
市全体	41,696	26.0%	43,627	27.1%



要介護・要支援認定

1 要介護・要支援認定者

〔要介護・要支援認定者の概況〕

(1) 要介護・要支援認定者数の推移 (図表3)

要介護・要支援認定者数の過去10年間の推移を見ると、平成15年度末の認定者は4,546人で、5年後の平成20年度末には約1.3倍の5,696人となりました。平成24年度末では7,201人となっています。

図表3 要介護・要支援認定者数の推移

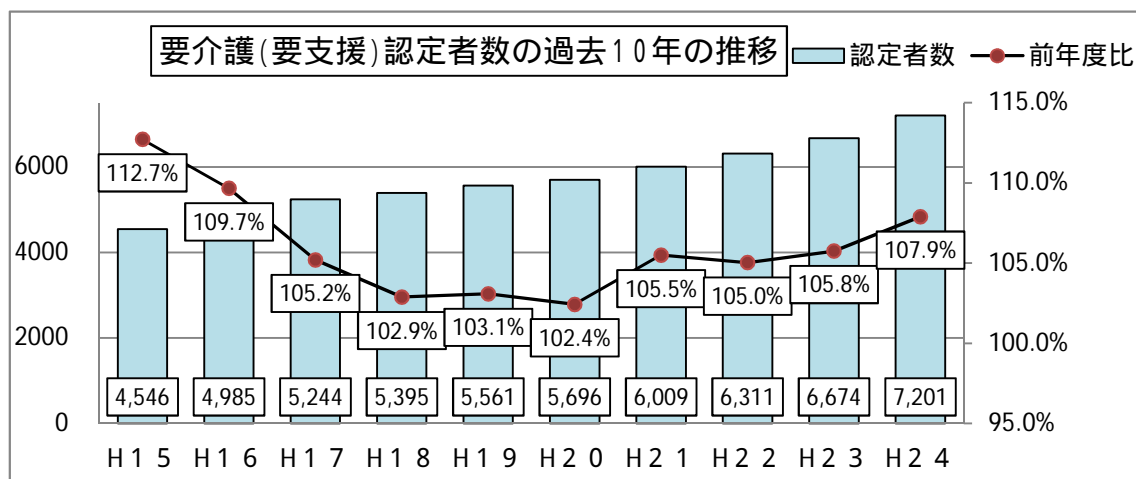
(単位:人)

	H20年度		H21年度		H22年度		H23年度	
	人数	構成比率	人数	構成比率	人数	構成比率	人数	構成比率
要支援1	762	13.4%	848	14.1%	993	15.7%	1,095	16.4%
要支援2	551	9.7%	645	10.7%	778	12.3%	891	13.4%
要介護1	1,282	22.4%	1,241	20.8%	1,258	20.0%	1,309	19.5%
要介護2	951	16.7%	1,023	17.0%	1,015	16.1%	1,060	15.9%
要介護3	846	14.9%	824	13.7%	842	13.3%	854	12.8%
要介護4	734	12.9%	771	12.8%	770	12.2%	785	11.8%
要介護5	570	10.0%	657	10.9%	655	10.4%	680	10.2%
認定者数合計	5,696	100.0%	6,009	100.0%	6,311	100.0%	6,674	100.0%

各年度末

	H24年9月		H25年3月	
	人数	構成比率	人数	構成比率
要支援1	1,104	16.1%	1,250	17.3%
要支援2	1,001	14.5%	1,044	14.5%
要介護1	1,414	20.6%	1,473	20.5%
要介護2	1,056	15.4%	1,114	15.5%
要介護3	866	12.6%	907	12.6%
要介護4	766	11.1%	772	10.7%
要介護5	667	9.7%	641	8.9%
認定者数合計	6,874	100.0%	7,201	100.0%

人数:各月末



2 認定

【 要介護・要支援認定の概況 】

(1) 認定審査結果 (図表4)

認定申請件数は7,386件、認定調査件数は7,412件、認定件数は7,143件です。

要介護度別の認定件数は、要支援1が19.4%で、以下要介護1、要支援2、要介護2、要介護3、要介護4、要介護5となっています。

図表4 平成24年度 要介護等認定申請状況

(単位：件)

申請区分	申請件数	構成比率
新規申請	2,400	32.5%
更新申請	4,474	60.6%
変更申請	512	6.9%
合計	7,386	100%

図表4 平成24年度 要介護等認定状況

(単位：件)

		自立	要支援1	要支援2	要介護1	要介護2	要介護3	要介護4	要介護5	合計
H24年度	認定件数	123	1,385	1,238	1,316	1,042	810	654	575	7,143
	構成比率	1.7%	19.4%	17.3%	18.5%	14.6%	11.3%	9.2%	8.0%	100.0%
H23年度	認定件数	137	1,493	1,208	1,364	1,046	812	650	562	7,272
	構成比率	1.9%	20.5%	16.6%	18.8%	14.4%	11.2%	8.9%	7.7%	100.0%
件数年度比較	認定件数	-14	-108	30	-48	-4	-2	4	13	-129

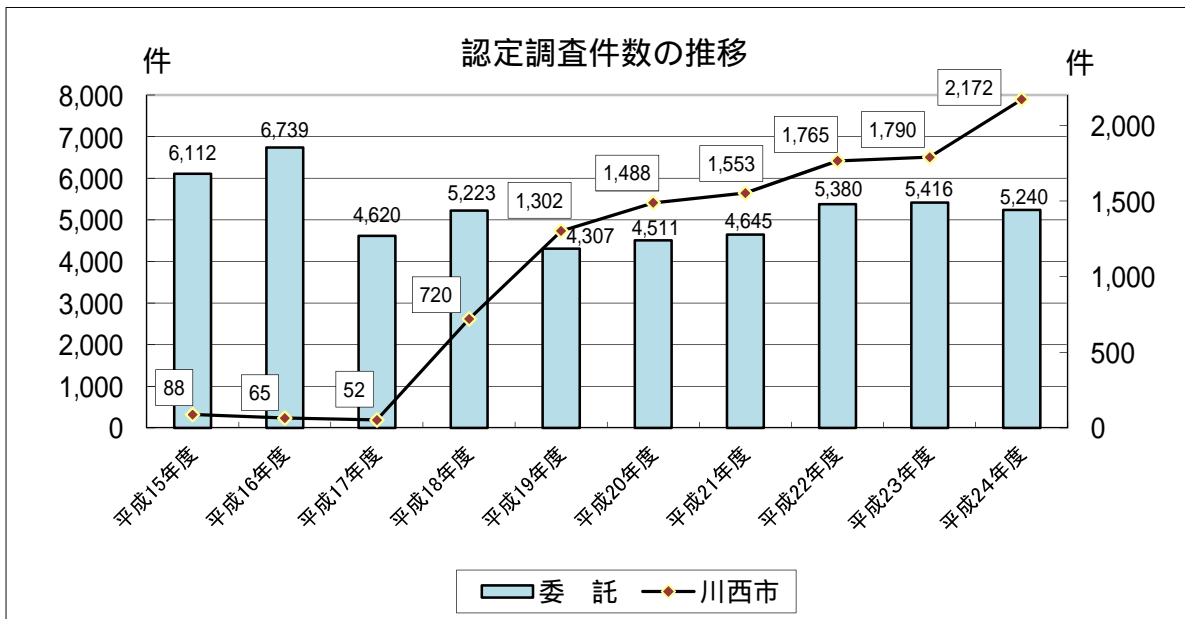
(2) 認定調査

要介護等認定に係る訪問調査については、在宅調査は主に市内事業者に委託し、施設入所者はその施設に委託を基本として実施していましたが、平成24年度より、在宅及び施設に関わらず、市内事業者に委託し調査を実施しています。平成18年の介護保険法改正により、新規申請にかかる訪問調査については、平成20年度から市で実施しています。

認定調査件数

	在宅調査	施設調査	合計
委託	5,158件	82件	5,240件
川西市	1,618件	554件	2,172件
合計	6,776件	636件	7,412件

	新規	更新	変更	合計
委託	286件	4,453件	501件	5,240件
川西市	1,895件	10件	267件	2,172件
合計	2,181件	4,463件	768件	7,412件



介護保険サービス

1 利用者の概況

【利用者全体の傾向】

(1) 利用者数 (図表5)

介護保険サービスの利用者は、制度開始時の平成12年4月の1,497人から平成25年3月の5,609人へと約3.7倍に増加しています。

(2) 利用者の介護度 (図表5)

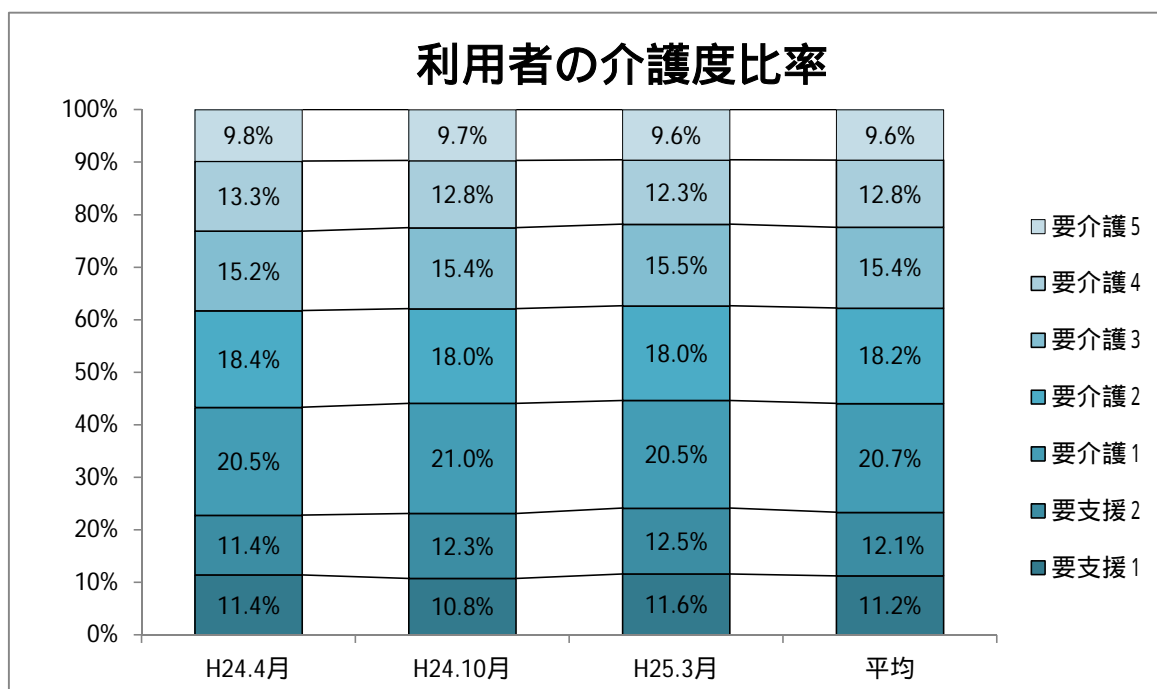
介護度別の利用者数は、要介護1が最も多く、要介護2、要介護3と続いています。

図表5 月別利用者数 (在宅と施設の合計)

(単位：人)

利用人数	H24年4月	H24年10月	H25年3月
要支援1	596	602	652
要支援2	597	690	698
要介護1	1,079	1,178	1,150
要介護2	968	1,007	1,012
要介護3	796	862	872
要介護4	700	716	689
要介護5	516	541	536
合計	5,252	5,596	5,609

介護保険事業状況報告による



【居宅・施設別利用者の傾向】

(3) 利用者数(図表6)

居宅サービスでは、制度開始時の963人から平成25年3月の4,329人と約4.5倍に、また、施設サービスでは、534人から1,010人と約1.9倍に増加しています。

サービスの利用者は、居宅サービス・地域密着型サービスについては毎年増加しており、施設サービスについては横ばいで推移しています。

図表6 介護保険サービス利用者の推移

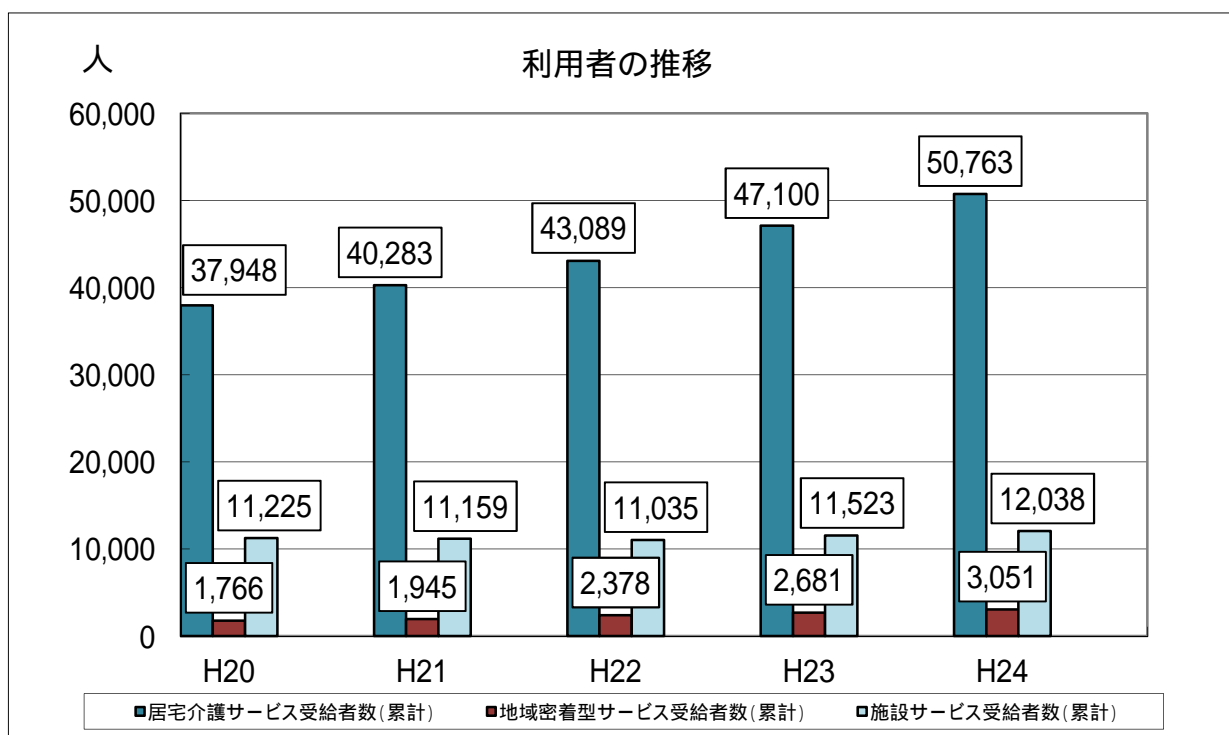
(単位：人)

	H24.4月	H24.10月	H25.3月
第1号被保険者	41,893	42,902	43,698
要介護認定者	6,711	6,948	7,201
居宅サービス受給者	4,057	4,321	4,329
地域密着型サービス受給者	221	266	270
施設サービス受給者	974	1,009	1,010
未利用者	1,459	1,352	1,592

(単位：人)

	H20	H21	H22	H23	H24
居宅介護サービス受給者数(累計)	37,948	40,283	43,089	47,100	50,763
地域密着型サービス受給者数(累計)	1,766	1,945	2,378	2,681	3,051
施設サービス受給者数(累計)	11,225	11,159	11,035	11,523	12,038

第1号被保険者、要介護認定者(第2号被保険者を含む)：各月末現在人数
介護保険事業状況報告による



(4) 利用者の介護度

居宅サービス(地域密着型サービスを含む)の介護度別利用者は、要介護1が最も多く、要介護2、要支援2と続いています。

図表7 介護度別利用者数と構成比率の推移(居宅)

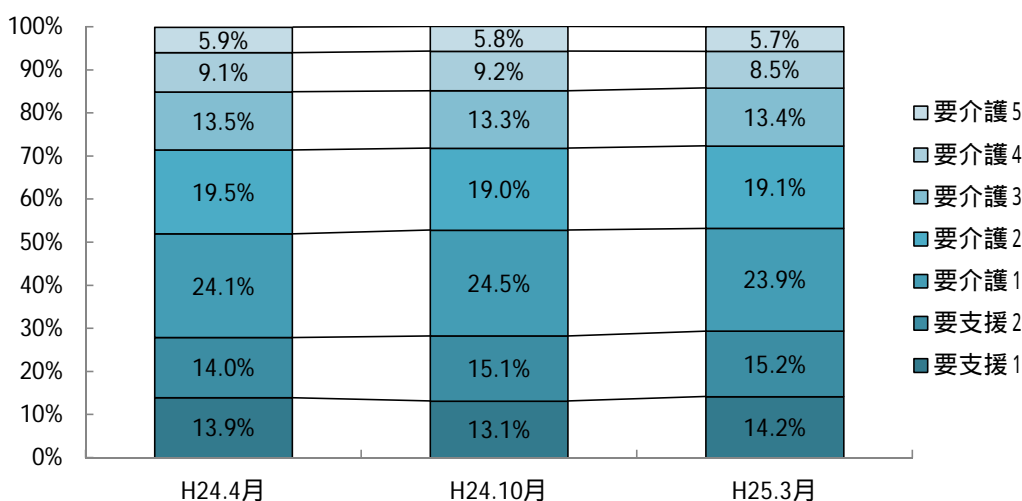
利用人数

	H24.4月	H24.10月	H25.3月
要支援1	596	602	652
要支援2	597	690	698
要介護1	1,034	1,125	1,098
要介護2	833	873	879
要介護3	576	611	618
要介護4	390	422	391
要介護5	252	264	263
計	4,278	4,587	4,599

構成比率

	H24.4月	H24.10月	H25.3月
要支援1	13.9%	13.1%	14.2%
要支援2	14.0%	15.1%	15.2%
要介護1	24.1%	24.5%	23.9%
要介護2	19.5%	19.0%	19.1%
要介護3	13.5%	13.3%	13.4%
要介護4	9.1%	9.2%	8.5%
要介護5	5.9%	5.8%	5.7%
計	100.0%	100.0%	100.0%

構成比率(居宅)



施設サービス介護度別利用者は、要介護4が最も多く、
要介護5が続きます。

図表8 介護度別利用者数と構成比率の推移(施設)

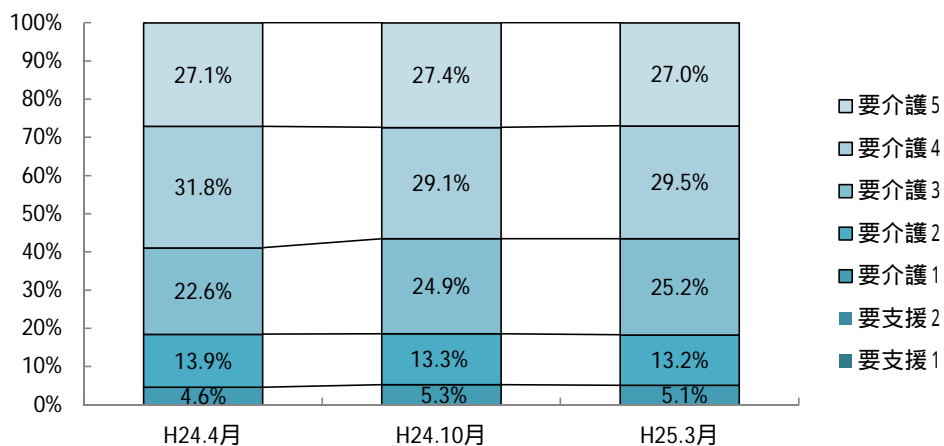
利用人数

	H24.4月	H24.10月	H25.3月
要支援1 要支援2	0	0	0
要介護1	45	53	52
要介護2	135	134	133
要介護3	220	251	254
要介護4	310	294	298
要介護5	264	277	273
計	974	1,009	1,010

構成比率

	H24.4月	H24.10月	H25.3月
要支援1 要支援2	0.0%	0.0%	0.0%
要介護1	4.6%	5.3%	5.1%
要介護2	13.9%	13.3%	13.2%
要介護3	22.6%	24.9%	25.2%
要介護4	31.8%	29.1%	29.5%
要介護5	27.1%	27.4%	27.0%
計	100.0%	100.0%	100.0%

構成比率(施設)



2 保険給付費 【全体の概況】

(1) 給付費の推移(審査・支払月ベース)(図表9)

平成24年度の介護サービス費については、居宅サービス費が53.2億円、施設サービス費が32.2億円の合計85.4億円で、予算の89.6%となっています。

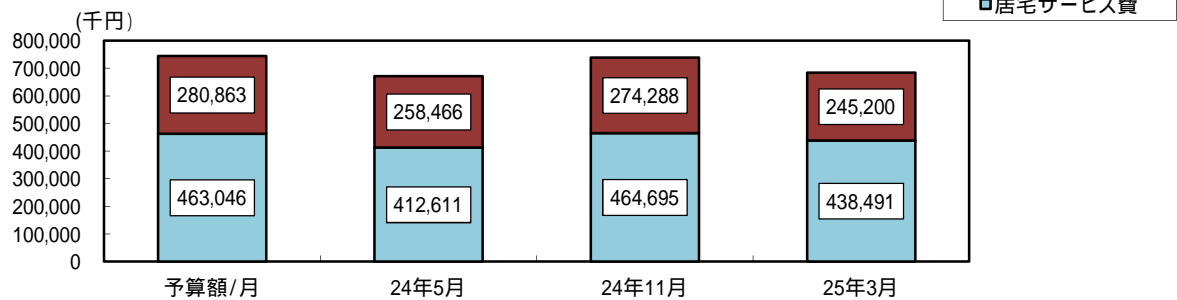
保険給付の総額は、平成23年度の84.8億円から平成24年度の91.2億円へと6.4億円増加しています。

図表9 介護サービス費等月別支出状況(審査月別)

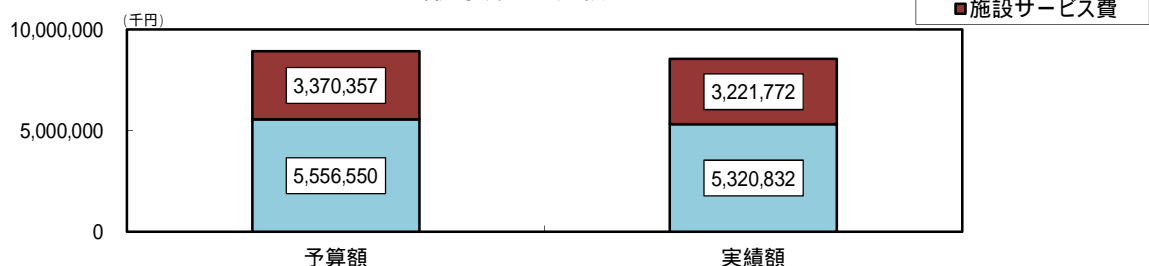
(単位：円)

審査・決定月	居宅サービス費	執行率	施設サービス費	執行率	高額サービス費	執行率	特定入所者サービス費	執行率	審査費等	執行率	合計	執行率
4月	425,440,717	91.9%	269,280,403	95.9%	32,104,898	179.6%	28,411,510	89.1%	641,700	88.2%	755,879,228	95.2%
5月	412,610,893	89.1%	258,465,613	92.0%	13,671,342	76.5%	27,459,680	86.1%	637,600	87.7%	712,845,128	89.7%
6月	441,949,007	95.4%	278,072,337	99.0%	13,236,940	74.1%	30,185,278	94.7%	652,600	89.7%	764,096,162	96.2%
7月	436,475,026	94.3%	266,075,851	94.7%	11,867,938	66.4%	29,145,926	91.4%	653,350	89.8%	744,218,091	93.7%
8月	449,491,110	97.1%	278,013,403	99.0%	13,523,632	75.7%	30,499,734	95.7%	661,100	90.9%	772,188,979	97.2%
9月	450,574,882	97.3%	275,449,171	98.1%	12,178,411	68.1%	30,425,494	95.4%	655,300	90.1%	769,283,258	96.8%
10月	441,677,076	95.4%	257,273,954	91.6%	21,771,805	121.8%	27,557,886	86.4%	662,350	91.1%	748,943,071	94.3%
11月	464,695,188	100.4%	274,288,412	97.7%	14,824,233	82.9%	30,561,810	95.9%	681,650	93.7%	785,051,293	98.8%
12月	460,256,033	99.4%	272,835,544	97.1%	13,114,789	73.4%	31,460,208	98.7%	684,650	94.1%	778,351,224	98.0%
1月	454,564,085	98.2%	276,059,281	98.3%	13,767,334	77.0%	30,610,830	96.0%	681,800	93.8%	775,683,330	97.6%
2月	444,606,722	96.0%	270,758,104	96.4%	17,354,696	97.1%	30,823,387	96.7%	680,000	93.5%	764,222,909	96.2%
3月	438,490,847	94.7%	245,200,201	87.3%	34,497,515	193.0%	27,600,340	86.6%	679,800	93.5%	746,468,703	94.0%
24年度合計	5,320,831,586	95.8%	3,221,772,274	95.6%	211,913,533	98.8%	354,742,083	92.7%	7,971,900	91.3%	9,117,231,376	95.6%
当初予算額	5,556,550,000		3,370,357,000		214,497,000		382,543,000		8,727,000		9,532,674,000	

図表9 給付費支出状況



当初予算との比較



3 介護保険事業計画との比較

(1) 介護保険事業計画との比較(次ページ図表10)

居宅サービス(要介護)の平成24年度の利用実績で主なものの計画値に対する進捗率をみると、訪問介護は105.1%、通所サービスでは95.7%とほぼ計画値のとおりとなっています。一方、短期入所サービスは63.7%と計画値を下回る利用となっています。

また、居宅サービス(要支援)では、介護予防訪問介護は91.5%、介護予防通所介護サービスは103.1%、介護予防短期入所サービスは123.2%と全て計画値を大きく上回っています。

施設サービスでは、平均利用人数の対計画比は、介護老人福祉施設で92.3%、介護老人保健施設で99.2%、介護療養型医療施設で88.5%となっています。

(2) 介護保険施設等の整備状況

H24年度末の整備状況

施設等の種類	H24年度末		うちH24年度整備分	
	施設数	定員	施設数	定員
介護老人福祉施設	8	829人	0	0人
介護老人保健施設	2	250人	0	0人
介護療養型医療施設	0	0人	0	0人
特定施設(有料老人ホーム)	6	316人	2	120人
認知症対応型共同生活介護(グループホーム)	8	171人	1	18人
小規模多機能型居宅介護	4	100人	0	0人

市内の事業所数

種類	H24年度末
居宅サービス	177
居宅介護支援	40
地域包括支援センター(介護予防支援)	7
訪問介護	26
訪問入浴介護	3
訪問看護	6
訪問リハビリ	4
通所介護	50
通所リハビリ(デイケア)	4
短期入所生活介護	9
短期入所療養介護	2
特定施設入所者生活介護	7
福祉用具貸与	10
福祉用具購入	9
地域密着型サービス	16
認知症対応型通所介護	4
小規模多機能型居宅介護	4
認知症対応型共同生活介護(グループホーム)	8
施設サービス	10
介護老人福祉施設	8
介護老人保健施設	2
介護療養型医療施設	0
基準該当	0
合計	203

(3) 市内施設入所希望者の状況(H24年12月現在)

第1グループ(入所の必要性の高い人)	189人
第2グループ(入所の必要性が第1グループに準ずる人)	449人
第3グループ(入所の必要性が低い人)	217人
グループ分け未実施	36人
計	891人

「兵庫県介護老人福祉施設入所コンテナマニュアル」による

図表10 介護保険事業計画と実績の比較表(要介護)

(居宅サービス)

	平成24年度実績		平成24年度 計画値 C	計画値の月換算分 D	年間利用実 績の対計画 比 $A \div C \times 100$	25.3実績の対 計画比 $B \div D \times 100$
	年間利用実績 の計 A	H25.3月実績 B				
訪問介護	281,415 回	23,712 回/月	267,691 回/年	22,308 回/月	105.1 %	106.3 %
訪問入浴介護	3,794 回	349 回/月	4,694 回/年	391 回/月	80.8 %	89.3 %
訪問看護	22,995 回	1,913 回/月	25,267 回/年	2,106 回/月	91.0 %	90.8 %
訪問リハビリテーション	5,910 日	519 日/月	12,392 日/年	1,033 日/月	47.7 %	50.2 %
通所介護	155,632 回	13,779 回/月	156,929 回/年	13,077 日/月	99.2 %	105.4 %
認知症対応型通所介護	4,640 回	360 回/月	7,579 回/年	632 回/月	61.2 %	57.0 %
通所リハビリテーション	20,880 回	1,754 回/月	24,837 回/年	2,070 回/月	84.1 %	84.7 %
通所サービス計	181,152 回	15,893 回/月	189,345 回/年	15,779 回/月	95.7 %	100.7 %
短期入所生活介護	32,483 日	2,864 日/月	51,996 日/年	4,333 日/月	62.5 %	66.1 %
短期入所療養介護	3,051 日	190 日/月	3,776 日/年	315 日/月	80.8 %	60.3 %
短期入所サービス計	35,534 日	3,054 日/月	55,772 日/年	4,648 日/月	63.7 %	65.7 %
居宅療養管理指導	6,599 人	579 人/月	6,324 人/年	527 人/月	104.3 %	109.9 %
認知症対応型共同生活介護	1,719 人	152 人/月	1,884 人/年	157 人/月	91.2 %	96.8 %
特定施設入所者生活介護	2,058 人	195 人/月	2,328 人/年	194 人/月	88.4 %	100.5 %
小規模多機能型居宅介護	710 人	61 人/月	876 人/年	73 人/月	81.1 %	83.6 %
福祉用具貸与	18,185 人	1,524 人/月	16,868 人/年	1,406 人/月	107.8 %	108.4 %
福祉用具購入費	512 人	45 人/月	576 人/年	48 人/月	88.9 %	93.8 %
住宅改修費	421 人	30 人/月	516 人/年	43 人/月	81.6 %	69.8 %
居宅介護支援	31,078 人	2,636 人/月	33,168 人/年	2,764 人/月	93.7 %	95.4 %

(施設サービス)

	H24 平均利用者数 A	H25.3実績 B	平成24年度 計画値 C	平均利用者 の対計画比 $A \div C \times 100$	25.3実績の対 計画比 $B \div C \times 100$
介護老人福祉施設	681 人/月	688 人/月	738 人/月	92.3 %	93.2 %
介護老人保健施設	248 人/月	249 人/月	250 人/月	99.2 %	99.6 %
介護療養型医療施設	85 人/月	83 人/月	96 人/月	88.5 %	86.5 %

H24年5月～H25年4月審査月データによる。ただし、福祉用具購入費と住宅改修費についてはH24年4月～H25年3月の支給決定数

図表10 介護保険事業計画と実績の比較表(要支援)

(居宅サービス)

	平成24年度実績		平成24年度 計画値 C	計画値の月換算分 D	年間利用実 績の対計画 比 $A \div C \times 100$	25.3実績の対 計画比 $B \div D \times 100$
	年間利用実績 の計 A	H25.3月実績 B				
介護予防訪問介護	8,203 人	692 人/月	8,962 人/年	747 人/月	91.5 %	92.6 %
介護予防訪問入浴介護	1 回	0 回/月	0 回/年	0 回/月	/	/
介護予防訪問看護	1,634 回	125 回/月	574 回/年	48 回/月	284.7 %	260.4 %
介護予防訪問リハビリテーション	394 日	46 日/月	764 日/年	64 日/月	51.6 %	71.9 %
介護予防通所介護	6,469 人	594 人/月	6,337 人/年	528 人/月	102.1 %	112.5 %
介護予防通所リハビリテーション	410 人	38 人/月	336 人/年	28 人/月	122.0 %	135.7 %
介護予防通所サービス計	6,879 人	632 人/月	6,673 人/年	556 人/月	103.1 %	113.7 %
介護予防短期入所生活介護	881 日	136 日/月	724 日/年	60 日/月	121.7 %	226.7 %
介護予防短期入所療養介護	11 日	0 日/月	0 日/年	0 日/月	/	/
介護予防短期入所サービス計	892 日	136 日/月	724 日/年	60 日/月	123.2 %	226.7 %
介護予防居宅療養管理指導	438 人	41 人/月	391 人/年	33 人/月	112.0 %	124.2 %
介護予防認知症対応型共同生活介護	18 人	2 人/月	0 人/年	0 人/月	/	/
介護予防特定施設入所者生活介護	303 人	26 人/月	336 人/年	28 人/月	90.2 %	92.9 %
介護予防小規模多機能型居宅介護	181 人	19 人/月	168 人/年	14 人/月	107.7 %	135.7 %
介護予防福祉用具貸与	3,686 人	321 人/月	3,270 人/年	273 人/月	112.7 %	117.6 %
介護予防福祉用具購入費	192 人	21 人/月	252 人/年	21 人/月	76.2 %	100.0 %
介護予防住宅改修費	273 人	19 人/月	276 人/年	23 人/月	98.9 %	82.6 %
介護予防支援	14,643 人	1,281 人/月	12,652 人/年	1,054 人/月	115.7 %	121.5 %

H24年5月～H25年4月審査月データによる。ただし、福祉用具購入費と住宅改修費についてはH24年4月～H25年3月の支給決定数。

保険料

1 保険料 (図表11)

(1) 収納状況 (保険料段階別)

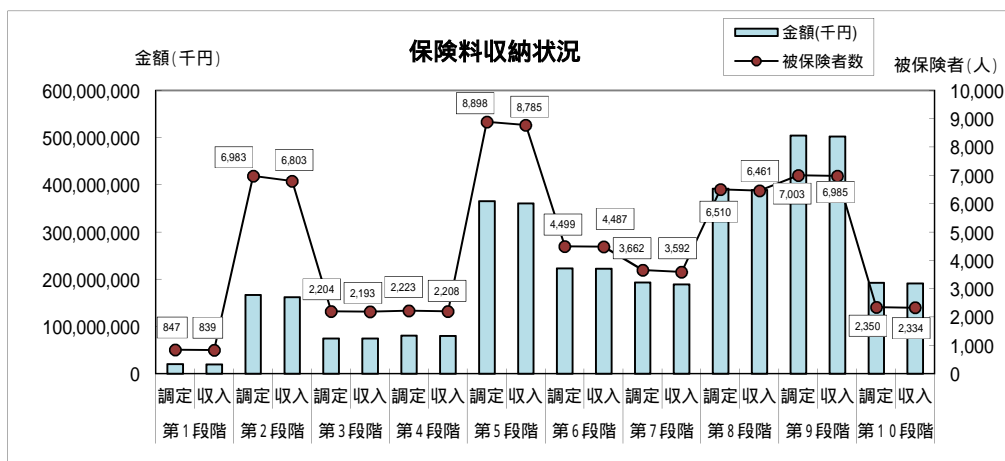
平成24年度における保険料の収納状況は、特別徴収は調定額に対して100%の収納率であり、普通徴収については90.12%で、合計すると収納率は99.00%となっています。

段階別にみると、他の段階に比べ第2段階の普通徴収の収納率が80.64%と最も低くなっています。

図表11 保険料収納状況

		特別徴収			普通徴収			合計		
		被保険者数	金額(円)	収納率(%)	被保険者数	金額(円)	収納率(%)	被保険者数	金額(円)	収納率(%)
第1段階	調定	28	950,674	100.00%	819	19,192,288	99.49%	847	20,142,962	99.51%
	収入	28	950,674		811	19,093,968		839	20,044,642	
第2段階	調定	5,771	141,806,888	100.00%	1,212	24,855,005	80.64%	6,983	166,661,893	97.11%
	収入	5,771	141,806,888		1,032	20,042,630		6,803	161,849,518	
第3段階	調定	2,045	71,075,637	100.00%	159	3,755,992	86.84%	2,204	74,831,629	99.34%
	収入	2,045	71,075,637		148	3,261,819		2,193	74,337,456	
第4段階	調定	2,038	75,798,856	100.00%	185	4,909,931	84.10%	2,223	80,708,787	99.03%
	収入	2,038	75,798,856		170	4,129,413		2,208	79,928,269	
第5段階	調定	7,184	312,483,518	100.00%	1,714	53,361,195	90.13%	8,898	365,844,713	98.56%
	収入	7,184	312,483,518		1,601	48,094,598		8,785	360,578,116	
第6段階	調定	4,347	217,576,361	100.00%	152	5,448,362	88.80%	4,499	223,024,723	99.73%
	収入	4,347	217,576,361		140	4,838,242		4,487	222,414,603	
第7段階	調定	3,037	169,379,223	100.00%	625	23,884,708	82.79%	3,662	193,263,931	97.87%
	収入	3,037	169,379,223		555	19,774,289		3,592	189,153,512	
第8段階	調定	5,929	367,385,658	100.00%	581	24,319,477	88.62%	6,510	391,705,135	99.29%
	収入	5,929	367,385,658		532	21,551,088		6,461	388,936,746	
第9段階	調定	6,254	467,301,374	100.00%	749	36,947,963	94.87%	7,003	504,249,337	99.62%
	収入	6,254	467,301,374		731	35,054,336		6,985	502,355,710	
第10段階	調定	1,900	165,014,760	100.00%	450	27,658,234	95.23%	2,350	192,672,994	99.32%
	収入	1,900	165,014,760		434	26,338,605		2,334	191,353,365	
合計	調定	38,533	1,988,772,949	100.00%	6,646	224,333,155	90.12%	45,179	2,213,106,104	99.00%
	収入	38,533	1,988,772,949		6,154	202,178,988		44,687	2,190,951,937	

(収入額は還付未済額を含まず)



収支

1 介護保険事業特別会計

平成24年度収支(歳入・歳出)(図表12)

収支額は、歳入が98億1,396万634円で、歳出が97億9,965万4,022円となり、翌年度への繰越金額は1,430万6,612円となっています。

図表12 平成24年度 介護保険事業特別会計収支

(単位:円)

歳 入			歳 出			
科 目		金 額	科 目		金 額	
保険料	介護保険料	2,196,854,041	総務費	総務管理費	27,895,564	
分担金及び負担金	認定審査会負担金	0		賦課徴収費	58,028,297	
	その他	0		介護認定審査会費	146,222,448	
使用料及び手数料	使用料	0		運営協議会費	4,627,197	
	手数料	202,510	保険給付費	介護サービス等諸費	7,982,624,317	
国庫支出金	介護給付費負担金	1,615,834,680		介護予防サービス等諸費	559,979,543	
	調整交付金	186,927,000		高額介護サービス等費	211,913,533	
	地域支援事業交付金	92,149,480		その他諸費	7,971,900	
	介護保険料事業費補助金	3,672,000		特定入所者介護サービス等費	354,742,083	
	事務費補助金					
支払基金交付金	介護給付費交付金	2,650,907,896			市町村特別給付費	0
	地域支援事業交付金	23,017,000		財政安定化基金拠出金		0
都道府県支出金	介護給付費負担金	1,352,889,000		地域支援事業費	介護予防事業費	52,860,432
	地域支援事業交付金	39,381,000			包括的支援・任意事業	181,271,463
	第5期介護保険料軽減事業補助金	65,414,679	基金積立金	介護給付費準備基金積立金	0	
	財政安定化基金支出金	0				
相互財政安定化事業交付金		0	公債費	財政安定化基金償還金	0	
財産収入		305,013		その他	0	
寄附金		0	予備費	予備費	0	
繰入金	一般会計繰入金12.5%	1,138,641,323		諸支出金	介護サービス事業勘定繰出金	0
	総務費に係る一般会計繰入金	244,295,886	他会計繰出金		0	
	地域支援事業交付金	38,888,596	基金積立金		170,074,000	
	介護従事者処遇改善交付金基金繰入金		償還金及び還付加算金		41,443,245	
	介護給付費準備基金繰入金	21,536,000				
繰越金		133,145,580				
市町村債	財政安定化基金貸付金	0				
	その他	0				
諸収入	延滞金	89,000				
	雑入	9,809,950				
合 計		9,813,960,634	合 計		9,799,654,022	

歳入歳出差引残額(形式収支)	14,306,612
----------------	------------

川西市健康福祉部 長寿・介護保険課

〒666-8501 川西市中央町12-1

電 話 (0 7 2) 7 4 0 - 1 1 7 4

F A X (0 7 2) 7 4 0 - 2 0 0 3