

川西市介護保険事業概要

(平成15年度)

川西市健康福祉部いきいき長寿室

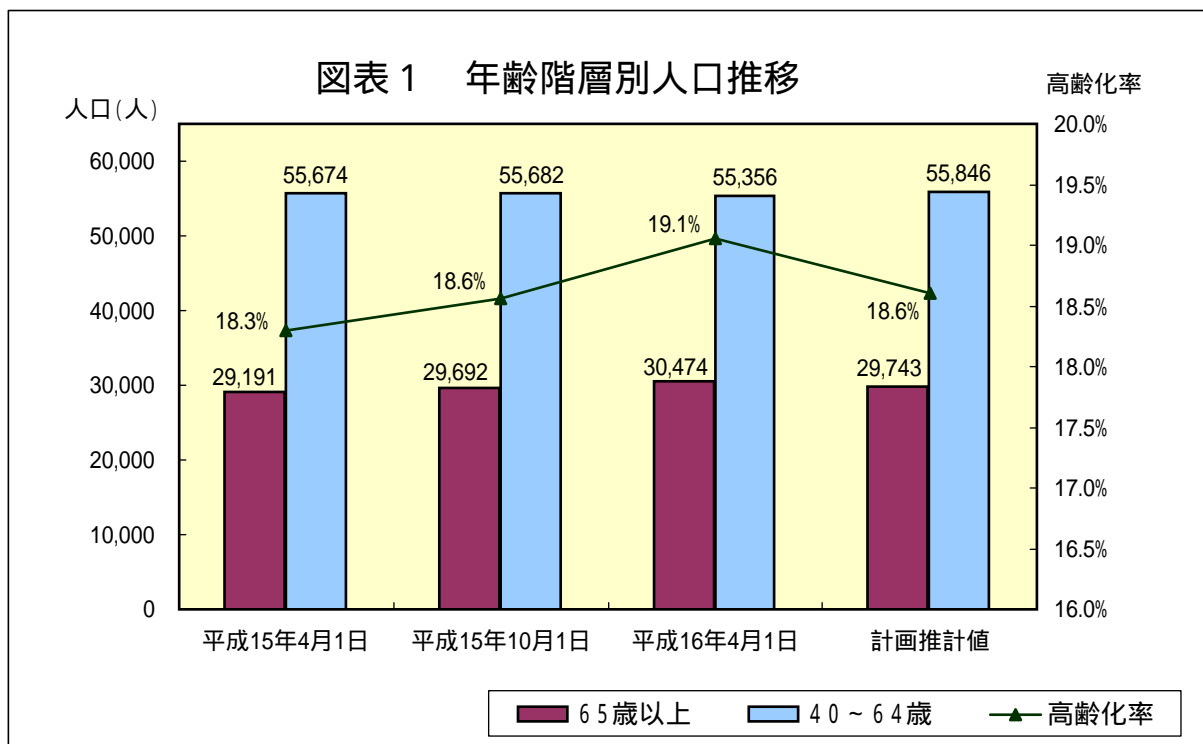
平成15年度川西市介護保険事業概要（目次）

	ページ
I 高齢者人口の推移	
1 人口	1
2 地域別人口	2
II 要介護・要支援認定	
1 要介護・要支援認定者	3
(1) 月別現認定者数	3
2 認定	4
(1) 認定審査結果	4
(2) 認定調査	5
III 介護保険サービス	
1 利用者の概況	6
【利用者全体の傾向】	
(1) 利用者数	6
(2) 利用者の要介護度	6
【居宅・施設別利用者の傾向】	
(3) 利用者数	7
(4) 要介護度	8
2 保険給付費	10
【全体の概況】	
(1) 給付費の推移（審査・支払月ベース）	10
3 介護保険事業計画との比較	11
(1) 介護保険事業計画との比較	11
IV 保険料	
1 保険料	13
V 収支	
1 介護保険事業特別会計	14

高齢者人口の推移

1 人口

本市の高齢者人口は、平成16年4月1日現在 30,474人 高齢化率は19.1%で、この1年間に1,283人増加し、高齢化率も0.8ポイント上昇しました。(総務省統計局H15.10.1現在推計人口による国の高齢化率は19.0%)
年齢階層別の人口推移は図表1のとおりです。



年齢段階等	平成15年4月1日	平成15年10月1日	平成16年4月1日	平成15年10月1日
	(実績)	(実績)	(実績)	(事業計画推計値)
0～39歳	74,664	74,562	74,111	74,277
40～64歳(2号)	55,674	55,682	55,356	55,846
65～74歳 (前期高齢者)	18,499	18,745	19,085	18,699
75歳～ (後期高齢者)	10,692	10,947	11,389	11,044
1号合計	29,191	29,692	30,474	29,743
総人口	159,529	159,936	159,941	159,866
40歳以上	84,865	85,374	85,830	85,589
高齢化率	18.3%	18.6%	19.1%	18.6%

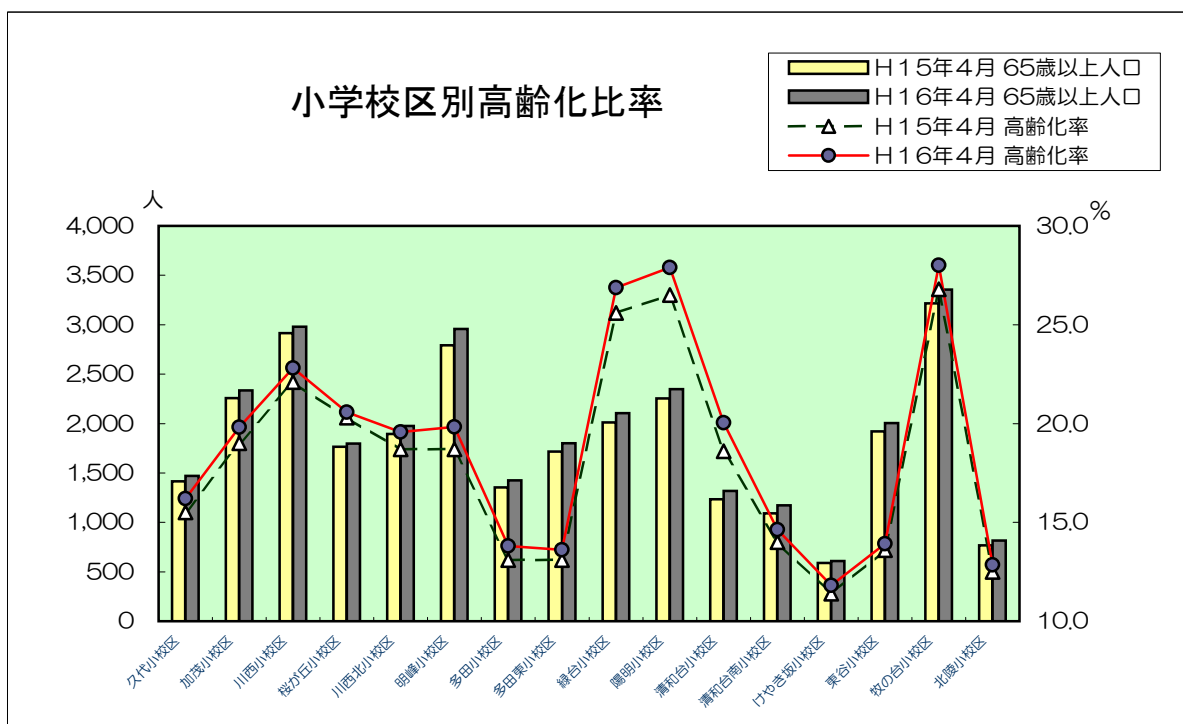
2 地域別人口(図表2)

小学校区別の高齢化率をみると、平成16年で20%を超えているのは、前年の5地区(牧の台小学校区、陽明小学校区、緑台小学校区、川西小学校区、桜が丘小学校区)に清和台小学校区が加わり計6地区になりました。

前年と比較すると、上昇率が最も高いのは、1.4ポイントの陽明小、清和台小学校区で、すべての地区で上昇しています。

図表2 地区別高齢者人口等の推移

地区名	H15年4月		H16年4月	
	65歳以上人口	高齢化率	65歳以上人口	高齢化率
久代小校区	1,414	15.5%	1,470	16.2%
加茂小校区	2,256	19.0%	2,336	19.8%
川西小校区	2,916	22.1%	2,981	22.8%
桜が丘小校区	1,765	20.3%	1,799	20.6%
川西北小校区	1,894	18.7%	1,977	19.6%
明峰小校区	2,791	18.7%	2,956	19.8%
多田小校区	1,355	13.1%	1,425	13.8%
多田東小校区	1,715	13.1%	1,800	13.6%
緑台小校区	2,012	25.6%	2,105	26.9%
陽明小校区	2,254	26.5%	2,349	27.9%
清和台小校区	1,233	18.6%	1,317	20.0%
清和台南小校区	1,091	14.0%	1,171	14.6%
けやき坂小校区	589	11.4%	609	11.8%
東谷小校区	1,921	13.6%	2,006	13.9%
牧の台小校区	3,216	26.8%	3,356	28.0%
北陵小校区	769	12.5%	817	12.8%
市全体	29,191	18.3%	30,474	19.1%



要介護・要支援認定

1 要介護・要支援認定者

【要介護・要支援認定者の概況】

(1) 月別現認定者数 (図表3)

要支援・要介護認定者数の推移を見ると、制度が始まった平成12年4月時点の認定者は2,096人で、3年後の平成14年度末には約2倍の4,033人となりました。平成15年度末では4,546人で昨年よりは緩やかな増加となっています。

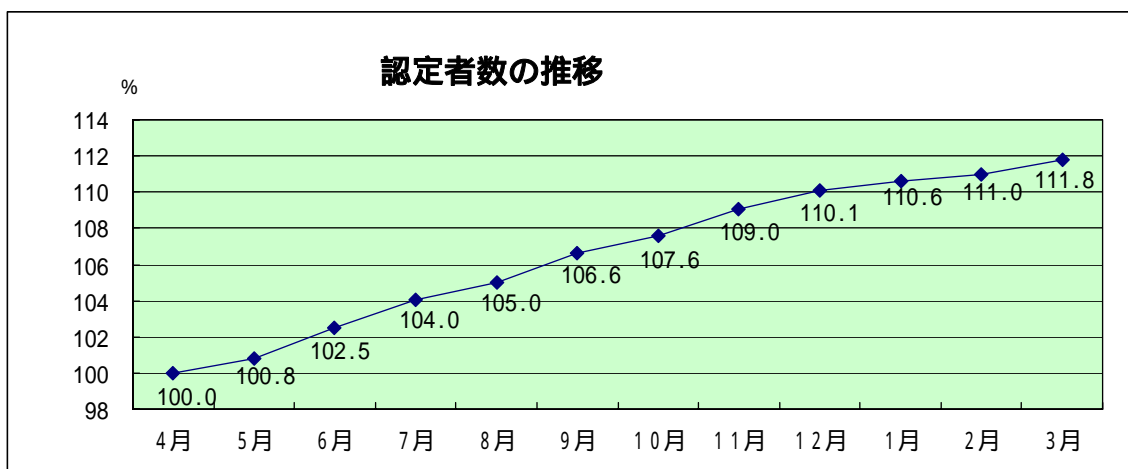
図表3 要介護(要支援)認定者数月別推移(平成15年度)

(単位:人)

	4月		5月		6月		7月		8月		9月	
	人数	構成比率	人数	構成比率	人数	構成比率	人数	構成比率	人数	構成比率	人数	構成比率
要支援	562	13.8%	569	13.9%	582	14.0%	614	14.5%	614	14.4%	628	14.5%
要介護1	1,495	36.8%	1,498	36.5%	1,528	36.7%	1,537	36.3%	1,574	36.9%	1,605	37.0%
要介護2	698	17.2%	709	17.3%	706	16.9%	706	16.7%	691	16.2%	685	15.8%
要介護3	410	10.1%	408	10.0%	425	10.2%	425	10.0%	432	10.1%	443	10.2%
要介護4	493	12.1%	498	12.1%	507	12.2%	519	12.3%	522	12.2%	532	12.3%
要介護5	408	10.0%	417	10.2%	421	10.1%	429	10.1%	437	10.2%	442	10.2%
認定者数合計	4,066	100.0%	4,099	100.0%	4,169	100.0%	4,230	100.0%	4,270	100.0%	4,335	100.0%
比率 %		100.0		100.8		102.5		104.0		105.0		106.6

	10月		11月		12月		1月		2月		3月	
	人数	構成比率	人数	構成比率	人数	構成比率	人数	構成比率	人数	構成比率	人数	構成比率
要支援	644	14.7%	645	14.5%	678	15.1%	694	15.4%	710	15.7%	722	15.9%
要介護1	1,627	37.2%	1,671	37.7%	1,667	37.2%	1,675	37.2%	1,666	36.9%	1,670	36.7%
要介護2	661	15.1%	663	15.0%	653	14.6%	650	14.5%	649	14.4%	641	14.1%
要介護3	470	10.7%	469	10.6%	483	10.8%	474	10.5%	482	10.7%	492	10.8%
要介護4	533	12.2%	531	12.0%	538	12.0%	545	12.1%	556	12.3%	566	12.5%
要介護5	440	10.1%	454	10.2%	458	10.2%	460	10.2%	450	10.0%	455	10.0%
認定者数合計	4,375	100.0%	4,433	100.0%	4,477	100.0%	4,498	100.0%	4,513	100.0%	4,546	100.0%
比率 %		107.6		109.0		110.1		110.6		111.0		111.8

人数:各月末



2 認定

【 要介護・要支援認定の概況 】

(1) 認定審査結果 (図表4)

認定件数の総数は6,358件で、月平均530件です。介護度別にみると要介護1が35%で、以下要支援、要介護2、要介護3、要介護4、要介護5の順となっています。1位の要介護1と最下位の要介護5は昨年と同じ順位です。

図表4 平成15年度 要介護認定実施状況(月別構成比率)

(単位：件)

		自立	要支援	要介護1	要介護2	要介護3	要介護4	要介護5	合計
4月	認定件数	2	71	167	81	41	66	57	485
	構成比率	0.4%	14.6%	34.4%	16.7%	8.5%	13.6%	11.8%	100.0%
5月	認定件数	3	77	186	86	67	62	65	546
	構成比率	0.5%	14.1%	34.0%	15.8%	12.3%	11.4%	11.9%	100.0%
6月	認定件数	2	79	199	84	53	71	59	547
	構成比率	0.4%	14.4%	36.3%	15.4%	9.7%	13.0%	10.8%	100.0%
7月	認定件数	2	86	205	67	66	63	41	530
	構成比率	0.4%	16.2%	38.7%	12.6%	12.5%	11.9%	7.7%	100.0%
8月	認定件数	2	70	168	79	50	67	44	480
	構成比率	0.4%	14.6%	34.9%	16.5%	10.4%	14.0%	9.2%	100.0%
9月	認定件数	1	91	167	83	76	52	50	520
	構成比率	0.2%	17.5%	32.1%	16.0%	14.6%	10.0%	9.6%	100.0%
10月	認定件数	1	94	175	81	56	59	45	511
	構成比率	0.2%	18.4%	34.2%	15.9%	11.0%	11.5%	8.8%	100.0%
11月	認定件数	2	87	202	86	81	54	38	550
	構成比率	0.4%	15.8%	36.8%	15.6%	14.7%	9.8%	6.9%	100.0%
12月	認定件数	6	95	169	80	64	58	37	509
	構成比率	1.2%	18.7%	33.1%	15.7%	12.6%	11.4%	7.3%	100.0%
1月	認定件数	1	77	164	58	65	44	59	468
	構成比率	0.2%	16.5%	35.0%	12.4%	13.9%	9.4%	12.6%	100.0%
2月	認定件数	1	95	231	82	74	67	57	607
	構成比率	0.2%	15.7%	38.0%	13.5%	12.2%	11.0%	9.4%	100.0%
3月	認定件数	2	90	219	68	94	70	62	605
	構成比率	0.3%	14.9%	36.3%	11.2%	15.5%	11.6%	10.2%	100.0%
合計	認定件数	25	1,012	2,252	935	787	733	614	6,358
H15年度平均	構成比率	0.4%	15.9%	35.4%	14.7%	12.4%	11.5%	9.7%	100.0%
H14年度平均	構成比率	0.4%	13.6%	36.7%	18.1%	10.7%	11.2%	9.3%	100.0%

(2) 認定調査

要介護認定に係る訪問調査については、在宅調査は主に市内事業者に委託し、施設入所者はその施設に委託を基本として実施しています。

認定調査件数

(単位：件)

	在宅調査	施設調査	計
委託	5,087	1,025	6,112
川西市	37	51	88
計	5,124	1,076	6,200

	新規	更新	変更	計
委託	1,342	4,550	220	6,112
川西市	31	48	9	88
計	1,373	4,598	229	6,200

介護保険サービス

1 利用者の概況

【利用者全体の傾向】

(1) 利用者数 (図表5)

介護保険サービスの利用者は、制度開始時の平成12年4月の1,497人から平成16年3月の3,256人へと約2.2倍に増加しています。

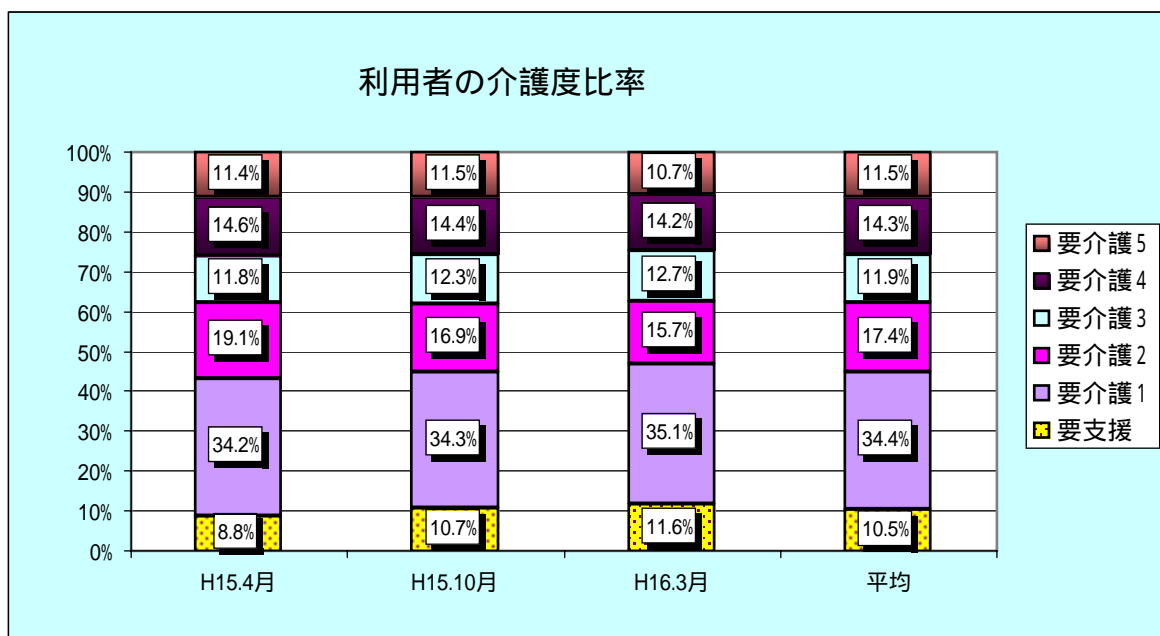
(2) 利用者の要介護度 (図表5)

要介護度の構成比率をみると、平成15年4月に比べ、平成16年3月では最も増加しているのが要支援で8.8%から11.6%と2.8ポイント上昇しています。反対に、要介護2が、3.4ポイント下降しています。

図表5 月別利用者数

利用人数	4月	5月	6月	7月	8月	9月	10月	11月	12月	1月	2月	3月
要支援	264	270	280	300	313	341	346	342	358	354	374	378
要介護1	1,024	1,017	1,034	1,056	1,059	1,086	1,108	1,089	1,104	1,092	1,098	1,143
要介護2	573	573	561	559	544	553	546	547	536	518	516	512
要介護3	354	332	347	340	365	370	398	379	391	380	385	412
要介護4	438	439	436	441	447	450	465	457	433	441	442	461
要介護5	341	359	362	366	387	375	372	372	349	353	336	350
合計	2,994	2,990	3,020	3,062	3,115	3,175	3,235	3,186	3,171	3,138	3,151	3,256

償還払いのみの利用者は、含まない。



【居宅・施設別利用者の傾向】

(3) 利用者数(図表6)

居宅サービスの利用者は、制度開始時の 963人から平成16年3月の2,470人と約2.6倍に、また、施設サービスでは、534人から786人と約1.5倍に増加しています。

サービスの利用者は、在宅では少しずつ増加しています。施設の利用者が12月から減少しているのは市内の一部施設が介護保険の対象施設でなくなったことが原因です。

図表6 介護保険サービス利用者の推移

(単位：人、%)

	4月	比率	5月	比率	6月	比率	7月	比率	8月	比率	9月	比率
第1号被保険者	29,292	-	29,342	0.2	29,399	0.2	29,490	0.3	29,584	0.3	29,692	0.4
要介護認定者	4,066	-	4,099	0.8	4,169	1.7	4,230	1.5	4,270	0.9	4,335	1.5
居宅サービス受給者	2,139	52.6	2,157	52.6	2,195	52.7	2,236	52.9	2,274	53.3	2,333	53.8
施設サービス受給者	855	21.0	833	20.2	825	19.7	826	19.5	841	19.7	842	19.4
未利用者	1,072	26.4	1,109	27.1	1,149	27.6	1,168	27.6	1,155	27.0	1,160	26.8

	10月	比率	11月	比率	12月	比率	1月	比率	2月	比率	3月	比率
第1号被保険者	29,789	0.3	29,906	0.4	30,023	0.4	30,181	0.5	30,303	0.4	30,473	0.6
要介護認定者	4,375	0.9	4,433	1.3	4,477	1.0	4,498	0.5	4,513	0.3	4,546	0.7
居宅サービス受給者	2,380	54.4	2,363	53.3	2,407	53.8	2,359	52.4	2,381	52.8	2,470	54.3
施設サービス受給者	855	19.5	823	18.6	764	17.2	779	17.4	770	17.1	786	17.3
未利用者	1,140	26.1	1,247	28.1	1,306	29.2	1,360	30.2	1,362	30.2	1,290	28.4

(注)

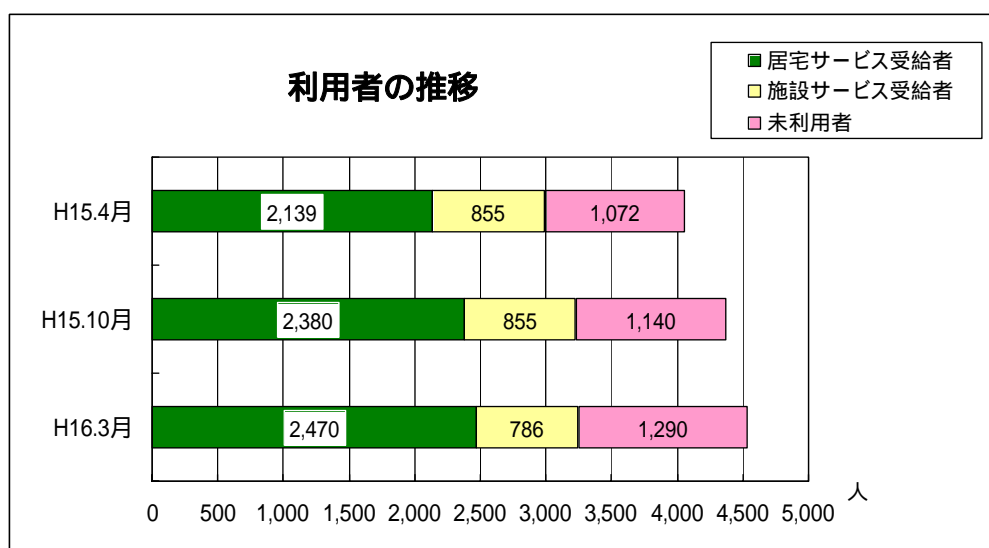
第1号被保険者、要介護認定者(第2号被保険者を含む)：各月末現在人数

比率(第1号被保険者数、要介護認定者数)：毎月比較増加比率

比率(居宅、施設サービス利用者、未利用者)：要介護認定者に占める割合

居宅サービス受給者：給付管理票の提出情報によるため、給付管理票を作成しない利用者は含まれていない。

施設サービス受給者：各審査月(通常は利用月の翌月)毎のレセプト数に基づき算出しているため、各月利用者=各月受給者ではない。



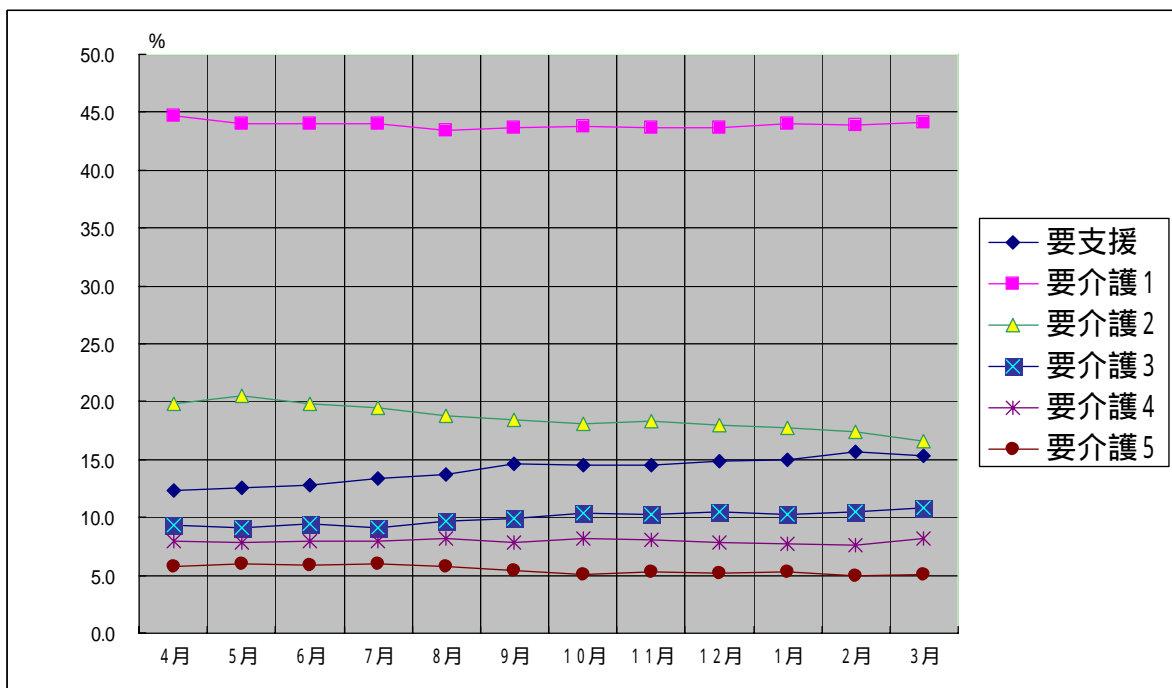
(4) 要介護度

居宅サービス利用者の要介護度構成比率では、平成15年4月時点に比べ、平成16年3月では要支援が3.0ポイント、要介護3が1.4ポイント、要介護4が0.3ポイントとそれぞれ増加しています。反対に増加が続いていた要介護1は0.6ポイント減少しています。また、要支援から要介護2と、要介護3から要介護5を区分してみると、重度区分比率が1ポイント増加しています。

図表7 要介護度構成比率の推移(居宅)

(単位：%)

	4月	5月	6月	7月	8月	9月	10月	11月	12月	1月	2月	3月	平均
要支援	12.3	12.5	12.8	13.4	13.8	14.6	14.5	14.5	14.9	15.0	15.7	15.3	14.1
要介護1	44.7	44.0	44.1	44.1	43.4	43.7	43.7	43.7	43.6	44.0	43.9	44.1	44.0
要介護2	19.9	20.5	19.9	19.5	18.8	18.5	18.1	18.3	17.9	17.7	17.3	16.6	18.6
要介護3	9.4	9.1	9.5	9.1	9.6	9.9	10.4	10.2	10.5	10.3	10.5	10.8	9.9
要介護4	7.9	7.9	7.9	8.0	8.1	7.8	8.2	8.0	7.9	7.8	7.6	8.2	7.9
要介護5	5.8	5.9	5.9	6.0	5.8	5.4	5.0	5.3	5.2	5.3	5.0	5.1	5.5
計	100.0	100.0	100.0	100.0	100.0	100.0	100.0	100.0	100.0	100.0	100.0	100.0	100.0

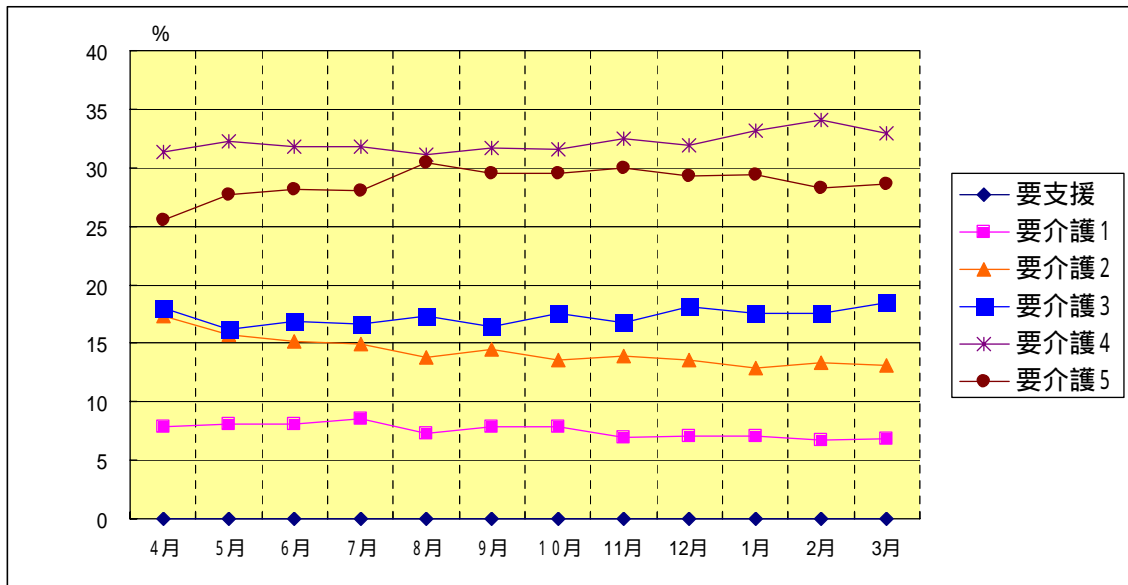


施設サービス利用者の要介護度構成比率をみると、平成15年4月時点に比べ平成16年3月では、要介護1・2の比率が減少し、要介護4で1.7ポイント、要介護5で3.1ポイント増加しています。

図表8 要介護度構成比率の推移(施設)

(単位：%)

	4月	5月	6月	7月	8月	9月	10月	11月	12月	1月	2月	3月	平均
要支援	0.0	0.0	0.0	0.0	0.0	0.0	0.0	0.0	0.0	0.0	0.0	0.0	0.0
要介護1	7.8	8.0	8.1	8.6	7.3	7.8	7.8	6.9	7.1	7.1	6.8	6.9	7.5
要介護2	17.3	15.7	15.2	14.9	13.8	14.5	13.6	13.9	13.6	12.8	13.4	13.1	14.3
要介護3	18.0	16.2	16.8	16.6	17.4	16.4	17.5	16.8	18.1	17.6	17.5	18.4	17.3
要介護4	31.3	32.3	31.8	31.8	31.2	31.7	31.6	32.4	31.9	33.1	34.0	33.0	32.2
要介護5	25.5	27.7	28.1	28.1	30.4	29.6	29.5	30.0	29.3	29.4	28.3	28.6	28.7
計	100.0	100.0	100.0	100.0	100.0	100.0	100.0	100.0	100.0	100.0	100.0	100.0	100.0



2 保険給付費

【全体の概況】

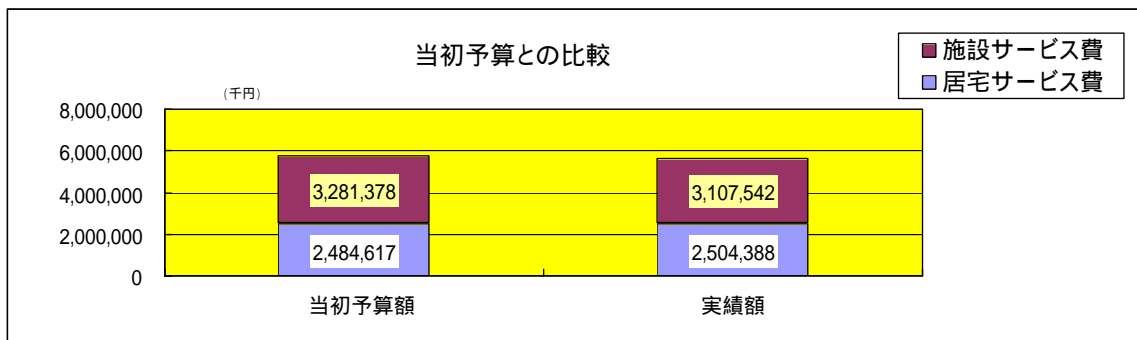
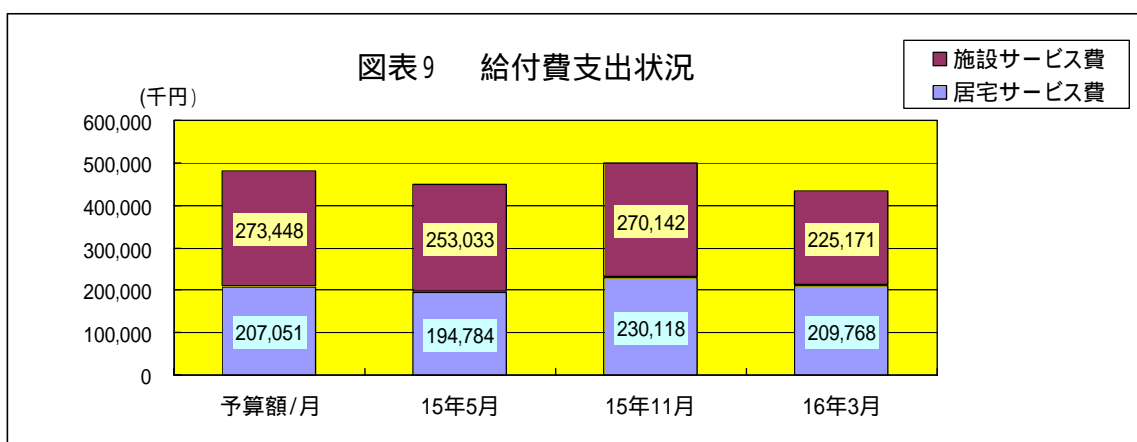
(1) 給付費の推移(審査・支払月ベース)(図表9)

平成15年度の保険給付については、居宅給付費が25億円、施設給付費が31.1億円、合計56.6億円で、予算の97.3%となっています。

図表9 介護サービス費等月別支出状況(審査月別)

(単位:円)

	居宅サービス費	執行率	施設サービス費	執行率	高額サービス費	執行率	審査費等	執行率	合計	執行率
4月審査分	183,826,880	88.8%	269,656,160	98.6%	2,245,589	63.4%	623,960	71.8%	456,352,589	94.1%
5月審査分	194,784,468	94.1%	253,033,392	92.5%	2,320,484	65.5%	649,800	74.8%	450,788,144	93.0%
6月審査分	201,560,239	97.3%	262,439,664	96.0%	2,630,999	74.3%	650,655	74.9%	467,281,557	96.4%
7月審査分	204,132,292	98.6%	264,819,184	96.8%	2,254,868	63.7%	655,595	75.4%	471,861,939	97.3%
8月審査分	215,938,044	104.3%	267,459,794	97.8%	1,873,374	52.9%	660,155	75.9%	485,931,367	100.2%
9月審査分	212,805,190	102.8%	274,560,937	100.4%	9,462,170	267.2%	672,980	77.4%	497,501,277	102.6%
10月審査分	214,442,148	103.6%	262,162,247	95.9%	3,225,108	91.1%	690,365	79.4%	480,519,868	99.1%
11月審査分	230,117,983	111.1%	270,141,543	98.8%	1,954,353	55.2%	706,515	81.3%	502,920,394	103.7%
12月審査分	211,472,500	102.1%	257,856,009	94.3%	1,847,194	52.2%	693,120	79.7%	471,868,823	97.3%
1月審査分	220,360,966	106.4%	253,388,371	92.7%	5,621,719	158.7%	713,260	82.1%	480,084,316	99.0%
2月審査分	205,179,400	99.1%	246,853,841	90.3%	8,651,571	244.3%	687,420	79.1%	461,372,232	95.1%
3月審査分	209,768,269	101.3%	225,171,347	82.3%	2,120,543	59.9%	689,415	79.3%	437,749,574	90.3%
15年度合計	2,504,388,379	100.8%	3,107,542,489	94.7%	44,207,972	104.0%	8,093,240	77.6%	5,664,232,080	97.3%
当初予算額	2,484,617,000		3,281,378,000		42,500,000		10,431,000		5,818,926,000	
事業計画額	2,484,617,000	100.8%	3,281,378,000	94.7%	42,500,000	104.0%	10,431,000	77.6%	5,818,926,000	97.3%



3 介護保険事業計画との比較

(1) 介護保険事業計画との比較(図表10)

居宅サービスの平成15年度の利用実績で主なものの計画値に対する進捗率をみると、訪問介護では110.3%、通所サービスでは106.8%と計画値を上回っていますが、短期入所サービスは87.4%にとどまっています。

福祉用具貸与は123.3%と計画値を上回り、引き続き利用が伸びていますが、住宅改修費は76.2%と頭打ちの傾向がみられます。

施設サービスの利用人数では、介護老人福祉施設で92.7%、介護老人保健施設で119.1%、介護療養型医療施設で85.9%となっています。

平成16年3月利用人数では、介護老人福祉施設が92.8%、介護老人保健施設が124.3%となっていますが、介護療養型医療施設については66.8%と減少しています。これは市内の介護保険適用の医療施設がなくなったことによるものです。

図表10 介護保険事業計画と実績の比較表

(居宅サービス)

	平成15年度実績			平成15年度 計画値 C	対計画比 A ÷ C × 100	対16.3実績 比 B ÷ C × 100
	年間利用実 績の計	単位換算 A	H16.3実績 B			
訪問介護	186,605 回	3,589 回/週	4,173 回/週	3,254 回/週	110.3 %	128.2 %
訪問入浴介護	2,845 回	55 回/週	55 回/週	79 回/週	69.3 %	69.6 %
訪問看護	14,317 回	275 回/週	339 回/週	294 回/週	93.6 %	115.3 %
訪問リハビリテーション	4,909 回	94 回/週	66 回/週	84 回/週	112.4 %	78.6 %
通所介護	67,842 回	1,305 回/週	1,441 回/週	1,153 回/週	113.2 %	125.0 %
通所リハビリテーション	25,217 回	485 回/週	507 回/週	523 回/週	92.7 %	96.9 %
通所サービス計	93,059 回	1,790 回/週	1,948 回/週	1,676 回/週	106.8 %	116.2 %
短期入所生活介護	18,060 日	2,580 回/年	2,796 回/月			
短期入所療養介護	9,590 日	1,370 回/年	1,083 回/月			
短期入所サービス計	27,650 日	3,950 回/年	3,879 回/月	4,521 回/年	87.4 %	85.8 %
居宅療養管理指導	3,124 人	260 人	311 人	106 人/月	245.6 %	293.4 %
痴呆対応型共同生活介護	629 人	52 人	59 人	60 人/月	87.4 %	98.3 %
特定施設入所者生活介護	311 人	26 人	28 人	20 人/月	129.6 %	140.0 %
福祉用具貸与	17,196,980 単位	1,433,082 単位/月	1,609,742 単位	1,161,850 単位/月	123.3 %	138.5 %
福祉用具購入費	1,444,945 単位	120,412 単位/月	184,676 単位	127,775 単位/月	94.2 %	144.5 %
住宅改修費	7,200,630 単位	600,053 単位/月	697,559 単位	787,033 単位/月	76.2 %	88.6 %

(施設サービス)

	H15平均利用者数 A	H16.3実績 B	平成15年度 計画値 C	対計画比 A ÷ C × 100	対16.3実績 比 B ÷ C × 100
介護老人福祉施設	383.6 人	384 人	414 人	92.7 %	92.8 %
介護老人保健施設	254.8 人	266 人	214 人	119.1 %	124.3 %
介護療養型医療施設	196.8 人	153 人	229 人	85.9 %	66.8 %

H15年5月～H16年4月審査月データによる。ただし、福祉用具購入費と住宅改修費については、H15年4月～H16年3月の支給決定単位数
短期入所サービスの1回は7日としている。

保険料

1 保険料 (図表11)

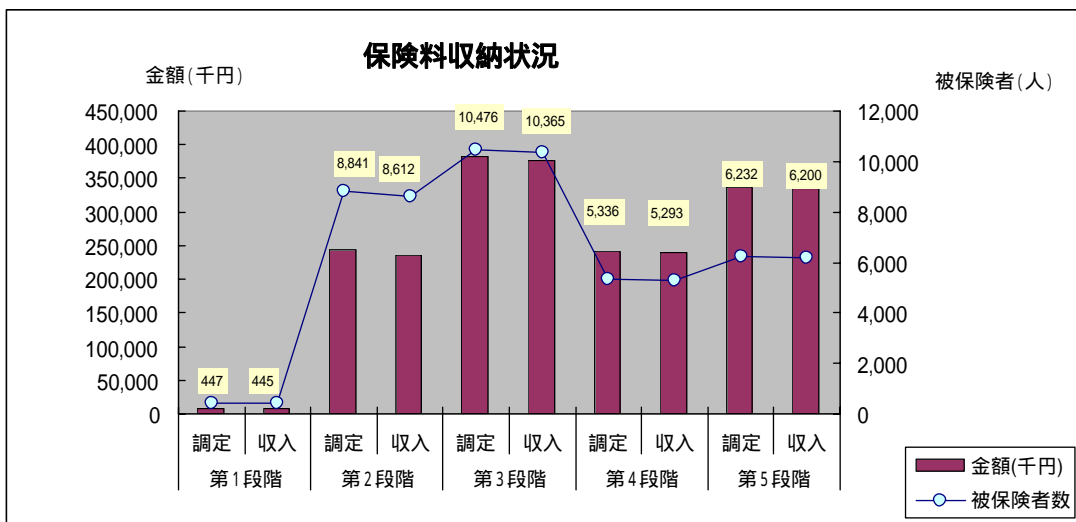
(1) 収納状況 (保険料段階別)

平成15年度における保険料の収納状況は、特別徴収は調定額に対して100%の収納率であり、普通徴収については93.14%で、合計すると収納率は98.53%となっています。

段階別にみると、他の段階に比べ第2段階の普通徴収の収納率が87.40%と低くなっています。

図表11 保険料収納状況

		特別徴収			普通徴収			合計		
		被保険者数	金額(円)	収納率(%)	被保険者数	金額(円)	収納率(%)	被保険者数	金額(円)	収納率(%)
第1段階	調定	9	333,400	100.00	438	7,736,200	99.18	447	8,069,600	99.22
	収入	9	333,400		436	7,673,000		445	8,006,400	
第2段階	調定	6,843	185,025,900	100.00	1,998	58,203,850	87.40	8,841	243,229,750	96.98
	収入	6,843	185,025,900		1,769	50,869,400		8,612	235,895,300	
第3段階	調定	8,250	292,026,900	100.00	2,226	90,777,650	94.09	10,476	382,804,550	98.60
	収入	8,250	292,026,900		2,115	85,413,470		10,365	377,440,370	
第4段階	調定	4,712	210,838,400	100.00	624	31,330,850	92.32	5,336	242,169,250	99.01
	収入	4,712	210,838,400		581	28,924,300		5,293	239,762,700	
第5段階	調定	5,155	265,331,700	100.00	1,077	72,381,250	96.29	6,232	337,712,950	99.20
	収入	5,155	265,331,700		1,045	69,693,550		6,200	335,025,250	
合計	調定	24,969	953,556,300	100.00	6,363	260,429,800	93.14	31,332	1,213,986,100	98.53
	収入	24,969	953,556,300		5,946	242,573,720		30,915	1,196,130,020	



収支

1 介護保険事業特別会計

平成15年度収支(歳入・歳出)(図表12)

収支額は、歳入が60億6,997万4,620円で、歳出が59億3,941万8,707円となり、翌年度への繰越金額は1億3,055万5,913円となっています。

図表12 平成15年度 保険事業勘定収支

(単位：円)

歳 入			歳 出		
科 目		金 額	科 目		金 額
保険料	介護保険料	1,201,069,010	総務費		256,399,176
分担金及び 負担金	認定審査会負担金		保険給付費	介護サービス等諸費	5,475,256,358
	その他			支援サービス等諸費	136,674,510
使用料及び 手数料	使用料			高額介護サービス等費	44,207,972
	手数料	265,130		市町村特別給付費	0
国庫支出金	介護給付費負担金	1,195,325,985		審査支払手数料	8,093,240
	調整交付金	102,532,000		その他	
	事務費交付金	38,055,000	財政安定化基金拠出金	5,870,096	
	その他	500,000	相互財政安定化事業負担金	0	
支払基金交付金		1,836,195,725	保健福祉事業費		0
都道府県 支出金	都道府県負担金	721,614,000	基金積立金		5,256,000
	財政安定化基金支出金	0	公債費	財政安定化基金償還金	
	その他			その他	
相互財政安定化事業交付金			予備費		0
財産収入		34,590	諸支出金	介護サービス事業勘定繰出金	
寄附金		0		他会計繰出金	
繰入金	一般会計繰入金12.5%	707,999,597		その他	7,661,355
	総務費に係る一般会計繰入金	217,502,885	/	/	
	介護給付費準備基金繰入金				
	円滑導入基金繰入金				
	介護サービス事業勘定繰入金				
	その他				
繰越金	48,606,927				
市町村債	財政安定化基金貸付金				
	その他				
諸収入		273,771			
合 計		6,069,974,620	合 計		5,939,418,707

歳入歳出差引残額(形式収支)	130,555,913
----------------	-------------

川西市健康福祉部いきいき長寿室

〒 666-8501 川西市中央町 1 2 - 1

電話 (0 7 2) 7 4 0 - 1 1 7 4

FAX (0 7 2) 7 4 0 - 1 3 1 1