

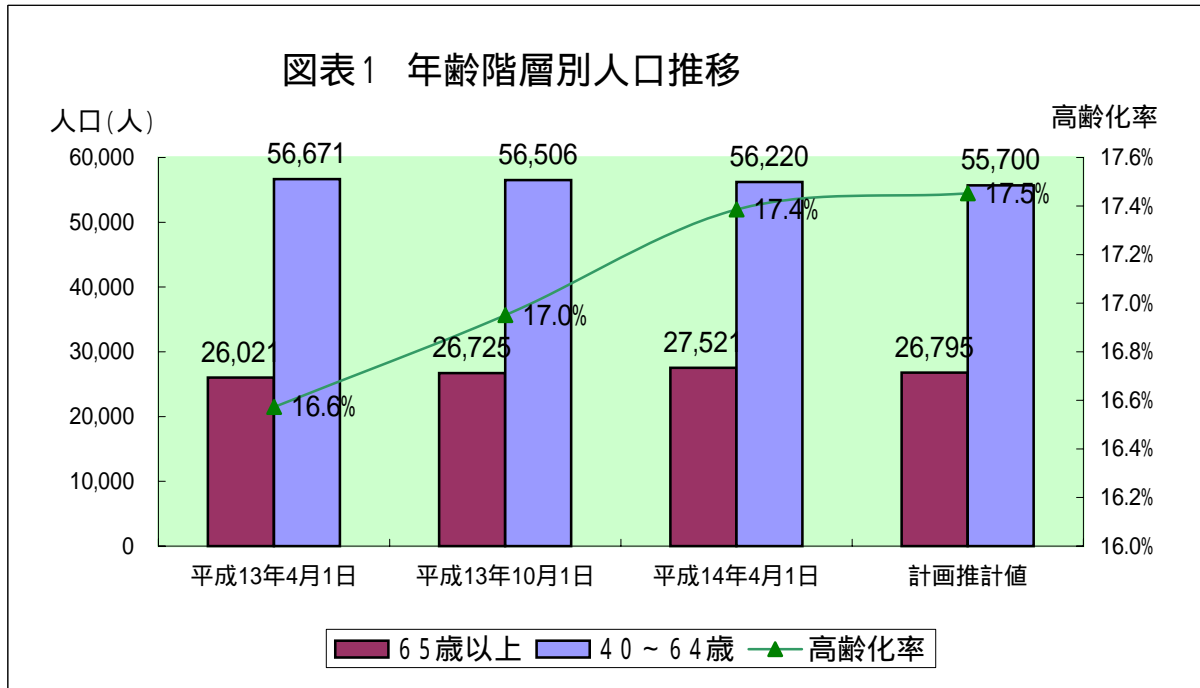
## 平成13年度川西市介護保険事業概要（目次）

	ページ
<b>高齢者人口の推移</b>	
1 人口	1
2 地域別人口	2
<b>要介護・要支援認定</b>	
1 要介護・要支援認定者	3
(1) 月別現認定者数	3
2 認定	4
(1) 認定審査結果	4
(2) 認定調査	5
<b>介護保険サービス</b>	
1 利用者の概況	6
<b>【利用者全体の傾向】</b>	
(1) 利用者数	6
(2) 利用者の要介護度	6
(3) 性別	7
(4) 年齢階層別	7
<b>【居宅・施設別利用者の傾向】</b>	
(5) 利用者数	8
(6) 要介護度	9
2 保険給付費	11
<b>【全体の概況】</b>	
(1) 給付費の推移（審査・支払月ベース）	11
3 介護保険事業計画との比較	12
(1) 介護保険事業計画との比較	12
<b>保険料</b>	
1 保険料	14
<b>決算</b>	
1 介護保険事業特別会計	15

# 高齢者人口の推移

## 1 人口

本市の高齢者人口は、平成14年4月1日現在 27,521人 高齢化率は 17.4%で、この1年間に1,500人増加し、高齢化率も0.8ポイント上昇しました。(H12.10.1国勢調査による国の高齢化率は17.3%)  
年齢階層別の人口推移は図表1のとおりです。



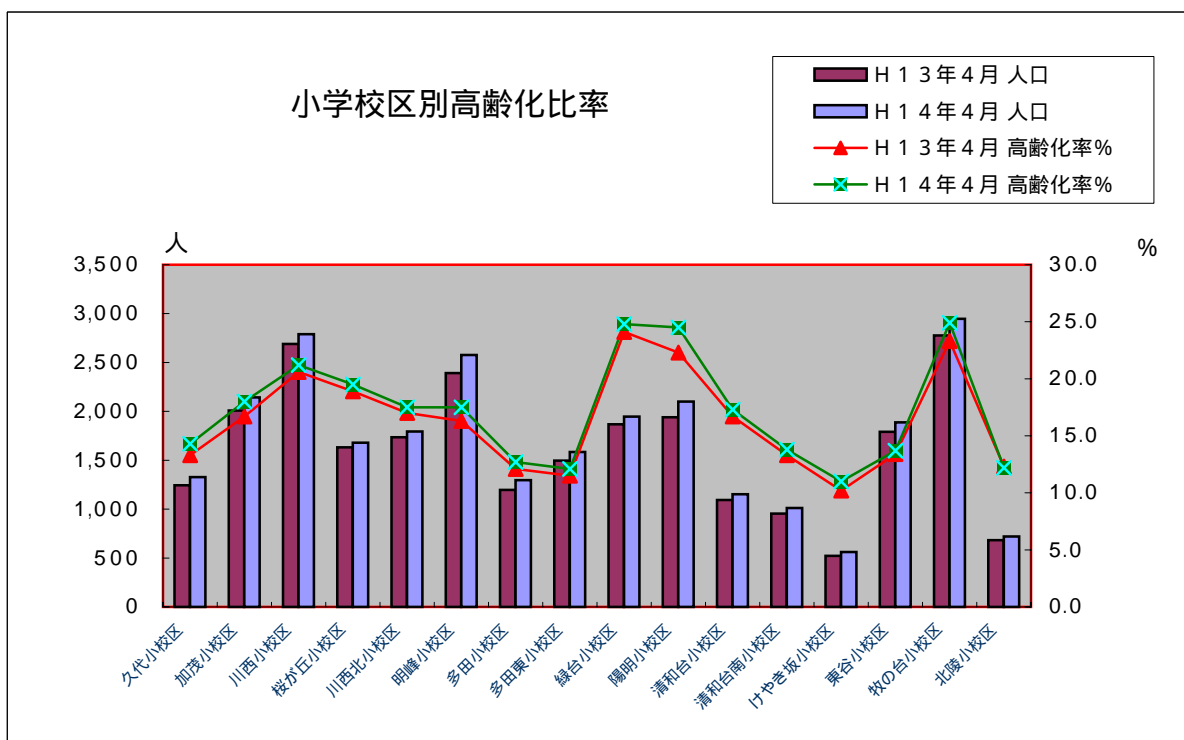
年齢 段階等	平成13年4月1日	平成13年10月1日	平成14年4月1日	平成13年10月1日
	(実績)	(実績)	(実績)	(事業計画推計値)
0～39歳	74,319	74,431	74,555	71,039
40～64歳(2号)	56,671	56,506	56,220	55,700
65～74歳(前期高齢者)	16,693	17,087	17,458	17,137
75歳～(前期高齢者)	9,328	9,638	10,063	9,658
1号合計	26,021	26,725	27,521	26,795
総人口	157,011	157,662	158,296	153,534
40歳以上	82,692	83,231	83,741	82,495
高齢化率	16.6%	17.0%	17.4%	17.5%

## 2 地域別人口(図表2)

小学校区別の高齢化率をみると、平成13年では20%を超えているのは、前年同様緑台小学校区、牧の台小学校区、陽明小学校区、川西小学校区の4地区となっていますが、桜が丘小学校区も目前に迫っています。北陵小学校区で、わずかに0.1%下がった以外はすべて上昇しており、高齢化は着実に進んでいます。

図表2 地区別高齢者人口等の推移

地区名	H13年4月		H14年4月	
	人口	高齢化率%	人口	高齢化率%
久代小校区	1,244	13.3	1,327	14.3
加茂小校区	2,008	16.7	2,143	18.0
川西小校区	2,689	20.6	2,790	21.2
桜が丘小校区	1,632	18.9	1,679	19.5
川西北小校区	1,735	17.0	1,795	17.5
明峰小校区	2,392	16.3	2,577	17.5
多田小校区	1,197	12.1	1,297	12.7
多田東小校区	1,497	11.5	1,584	12.1
緑台小校区	1,868	24.1	1,947	24.8
陽明小校区	1,940	22.3	2,100	24.5
清和台小校区	1,094	16.7	1,153	17.3
清和台南小校区	954	13.3	1,012	13.8
けやき坂小校区	522	10.2	561	11.0
東谷小校区	1,791	13.4	1,888	13.7
牧の台小校区	2,776	23.3	2,947	24.9
北陵小校区	682	12.3	721	12.2
市全体	26,021	16.6	27,521	17.4



## 要介護・要支援認定

### 1 要介護・要支援認定者

【要介護・要支援認定者の概況】

#### (1) 月別現認定者数 (図表3)

介護保険制度施行時点で、要介護(要支援)認定者数は2,096人だったものが平成13年3月末には33%増の2,785人、さらに平成14年3月末では63%増の3,419人となりました。

1年間の高齢者人口の増加率5.8%と比較すると認定者数は引き続き高い伸びとなっています。

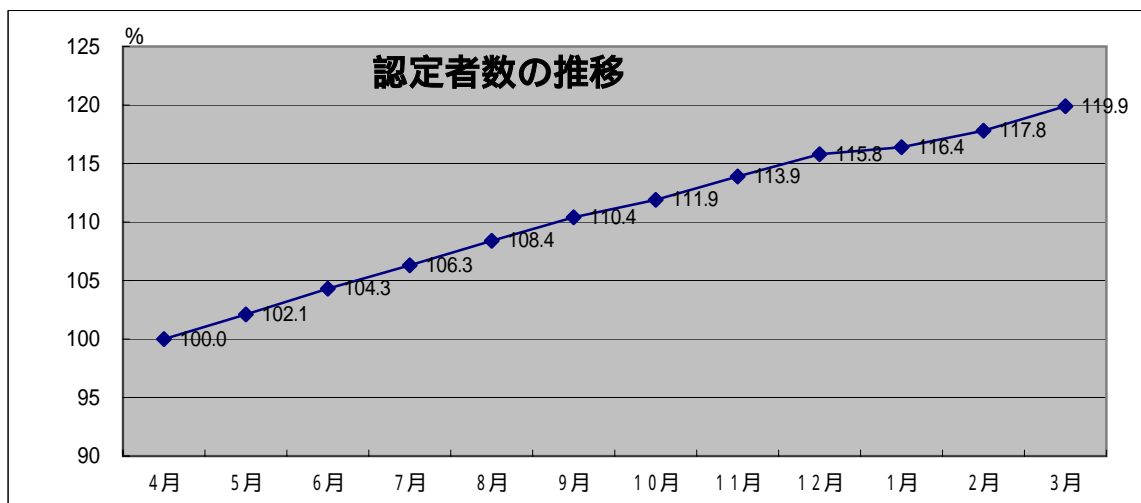
図表3 要介護(要支援)認定者数月別推移(平成13年度)

(単位:人、%)

	4月		5月		6月		7月		8月		9月	
	人数	構成比率	人数	構成比率	人数	構成比率	人数	構成比率	人数	構成比率	人数	構成比率
要支援	267	9.4	278	9.5	281	9.4	285	9.4	300	9.7	317	10.1
要介護1	936	32.8	946	32.5	973	32.7	1,003	33.1	1,045	33.8	1,082	34.4
要介護2	554	19.4	559	19.2	575	19.3	582	19.2	578	18.7	585	18.6
要介護3	388	13.6	401	13.8	405	13.6	402	13.3	402	13.0	385	12.2
要介護4	390	13.7	398	13.7	404	13.6	413	13.6	407	13.2	419	13.3
要介護5	317	11.1	330	11.3	336	11.3	347	11.4	359	11.6	361	11.5
認定者数合計	2,852	100.0	2,912	100.0	2,974	100.0	3,032	100.0	3,091	100.0	3,149	100.0
比率 %		100.0		102.1		104.3		106.3		108.4		110.4

	10月		11月		12月		1月		2月		3月	
	人数	構成比率	人数	構成比率	人数	構成比率	人数	構成比率	人数	構成比率	人数	構成比率
要支援	330	10.3	343	10.6	374	11.3	389	11.7	395	11.8	411	12.0
要介護1	1,122	35.2	1,166	35.9	1,186	35.9	1,178	35.5	1,200	35.7	1,214	35.5
要介護2	585	18.3	600	18.5	603	18.3	602	18.1	617	18.4	639	18.7
要介護3	380	11.9	364	11.2	370	11.2	373	11.2	383	11.4	400	11.7
要介護4	419	13.1	415	12.8	409	12.4	417	12.6	410	12.2	408	11.9
要介護5	356	11.2	360	11.1	362	11.0	361	10.9	355	10.6	347	10.1
認定者数合計	3,192	100.0	3,248	100.0	3,304	100.0	3,320	100.0	3,360	100.0	3,419	100.0
比率 %		111.9		113.9		115.8		116.4		117.8		119.9

人数:各月末



## 2 認定

【 要介護・要支援認定の概況 】

(1) 認定審査結果 (図表4)

認定件数の総数は5,074件で、月平均422件です。介護度別にみると要介護1が34%で、以下要介護2、要支援、要介護3、要介護4、要介護5の順となっています。12年度で最も件数の少なかった要支援の順位があがっています。

図表4 平成13年度 要介護認定実施状況(月別構成比率)

(単位：件、%)

		自立	要支援	要介護1	要介護2	要介護3	要介護4	要介護5	合計
4月	認定件数	2	60	179	101	57	54	43	496
	構成比率	0.4%	12.1%	36.1%	20.4%	11.5%	10.9%	8.7%	100.0%
5月	認定件数	1	58	211	128	90	81	61	630
	構成比率	0.2%	9.2%	33.5%	20.3%	14.3%	12.9%	9.7%	100.0%
6月	認定件数	5	44	161	89	54	50	41	444
	構成比率	1.1%	9.9%	36.3%	20.0%	12.2%	11.3%	9.2%	100.0%
7月	認定件数	0	33	127	74	54	46	15	349
	構成比率	0.0%	9.5%	36.4%	21.2%	15.5%	13.2%	4.3%	100.0%
8月	認定件数	2	56	137	69	28	43	36	371
	構成比率	0.5%	15.1%	36.9%	18.6%	7.5%	11.6%	9.7%	100.0%
9月	認定件数	2	40	102	68	35	43	20	310
	構成比率	0.6%	12.9%	32.9%	21.9%	11.3%	13.9%	6.5%	100.0%
10月	認定件数	2	58	132	71	46	41	32	382
	構成比率	0.5%	15.2%	34.6%	18.6%	12.0%	10.7%	8.4%	100.0%
11月	認定件数	3	54	139	73	42	32	32	375
	構成比率	0.8%	14.4%	37.1%	19.5%	11.2%	8.5%	8.5%	100.0%
12月	認定件数	2	48	99	68	34	39	42	332
	構成比率	0.6%	14.5%	29.8%	20.5%	10.2%	11.7%	12.7%	100.0%
1月	認定件数	5	49	117	70	52	52	64	409
	構成比率	1.2%	12.0%	28.6%	17.1%	12.7%	12.7%	15.6%	100.0%
2月	認定件数	1	55	162	89	42	47	45	441
	構成比率	0.2%	12.5%	36.7%	20.2%	9.5%	10.7%	10.2%	100.0%
3月	認定件数	2	72	172	91	66	60	72	535
	構成比率	0.4%	13.5%	32.1%	17.0%	12.3%	11.2%	13.5%	100.0%
合計	認定件数	27	627	1738	991	600	588	503	5074
H13年度平均	構成比率	0.5%	12.4%	34.3%	19.5%	11.8%	11.6%	9.9%	100.0%
H12年度平均	構成比率	1.5%	9.3%	31.0%	18.8%	13.7%	14.3%	11.5%	100.0%

(2) 認定調査

要介護認定に係る訪問調査については、在宅調査は主に市内事業者に委託し、施設入所者はその施設に委託を基本として実施しています。

**認定調査件数**

(単位：件)

	在宅調査	施設調査	計
委託	4,148	862	5,010
川西市	100	42	142
計	4,248	904	5,152

	新規	更新	変更	計
委託	1,259	3,622	129	5,010
川西市	62	68	12	142
計	1,321	3,690	141	5,152

# 介護保険サービス

## 1 利用者の概況

【利用者全体の傾向】

### (1) 利用者数 (図表5)

介護保険サービスの利用者は、制度開始時の平成12年4月の1,497人から平成14年3月の2,550人へと1.7倍に増加しています。

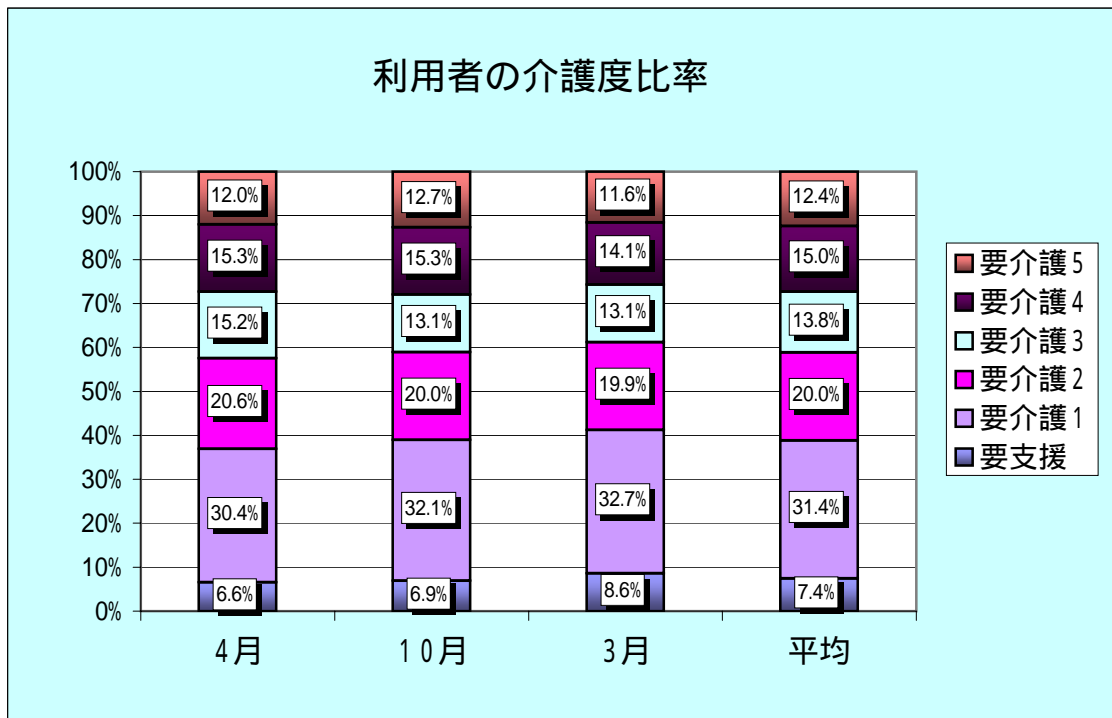
### (2) 利用者の要介護度 (図表5)

要介護度の構成比率をみると、平成13年4月に比べ、平成14年3月では最も増加しているのが要介護1で30.4%から32.7%と2.3ポイント、次いで要支援が2ポイント上昇しています。反対に、要介護3で2.1ポイントをトップに要介護2以上のすべての区分で下降しています。

図表5 月別利用者数

利用人数	4月	5月	6月	7月	8月	9月	10月	11月	12月	1月	2月	3月
要支援	140	146	148	146	155	167	167	195	203	206	210	219
要介護1	647	636	659	681	714	739	773	791	793	805	813	833
要介護2	438	445	457	466	457	463	481	486	474	492	492	508
要介護3	324	327	337	334	332	322	316	313	315	326	323	335
要介護4	325	349	359	348	344	358	368	366	353	360	349	359
要介護5	256	271	278	288	295	299	306	299	302	302	299	296
合計	2,130	2,174	2,238	2,263	2,297	2,348	2,411	2,450	2,440	2,491	2,486	2,550

償還払いのみの利用者は、含まない。



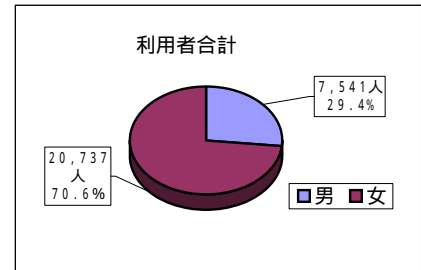
(3) 性別 (図表6)

利用者の、男女の比率は3対7と女性の利用者が男性の2.7倍となっています。

図表6 利用者の性別

(単位:人)

	在宅	施設	合計	構成比
男	5,724	1,817	7,541	29.4%
女	13,756	6,981	20,737	70.6%
合計	19,480	8,798	28,278	100.0%

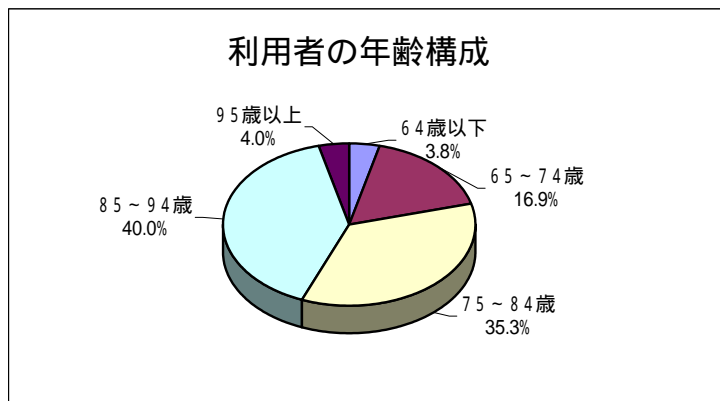


(4) 年齢階層別 (図表7)

年齢階層別をみると、75歳以上の後期高齢者の比率が79.3%を占めていますが、これは前年度よりは低くなっています。前期高齢者の利用比率がH13年度は増加しています。

図表7 年齢構成別利用者数

	64歳以下	65~74歳	75~84歳	85~94歳	95歳以上	合計
人数	1,068	4,793	9,985	11,300	1,132	28,278
月平均	89	399	832	942	94	2,357
構成比	3.8%	16.9%	35.3%	40.0%	4.0%	100.0%





## 【居宅・施設別利用者の傾向】

### (5) 利用者数(図表8)

居宅サービスの利用者は、制度開始時の平成12年4月の963人から平成14年3月の1,826人と約2倍に増加しています。

施設サービスの利用者は、平成12年4月の534人から平成14年3月の755人と1.4倍に増加しています。

居宅サービスの利用者は順調に増加していますが、施設サービスは施設の数、利用定員の関係で大幅な増加という訳にはいかないようです。

### 図表8 介護保険サービス利用者の推移

(単位：人、%)

	4月	比率	5月	比率	6月	比率	7月	比率	8月	比率	9月	比率
第1号被保険者	26,171	-	26,253	0.3	26,369	0.4	26,499	0.5	26,578	0.3	26,726	0.6
要介護認定者	2,852	-	2,912	2.1	2,974	2.1	3,032	2.0	3,091	1.9	3,149	1.9
居宅サービス受給者	1,446	50.7	1,484	51.0	1,571	52.8	1,554	51.3	1,623	52.5	1,637	52.0
施設サービス受給者	704	24.7	713	24.5	730	24.5	731	24.1	733	23.7	728	23.1
未利用者	702	24.6	715	24.6	673	22.6	747	24.6	735	23.8	784	24.9

	10月	比率	11月	比率	12月	比率	1月	比率	2月	比率	3月	比率
第1号被保険者	26,831	0.4	26,911	0.3	27,018	0.4	27,220	0.7	27,341	0.4	27,521	0.7
要介護認定者	3,192	1.4	3,248	1.8	3,304	1.7	3,320	0.5	3,360	1.2	3,419	1.8
居宅サービス受給者	1,707	53.5	1,726	53.1	1,752	53.0	1,746	52.6	1,767	52.6	1,826	53.4
施設サービス受給者	752	23.6	745	22.9	733	22.2	752	22.7	755	22.5	755	22.1
未利用者	733	23.0	777	23.9	819	24.8	822	24.8	838	24.9	838	24.5

(注)

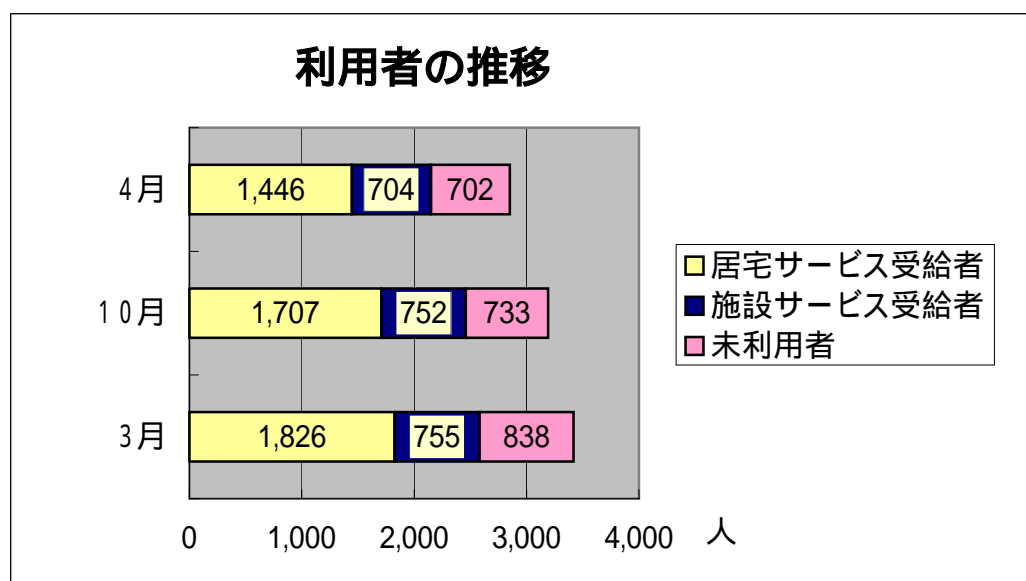
第1号被保険者、要介護認定者(第2号被保険者を含む)：各月末現在人数

比率(第1号被保険者数、要介護認定者数)：毎月比較増加比率

比率(居宅、施設サービス利用者、未利用者)：要介護認定者に占める割合

居宅サービス受給者：給付管理票の提出情報によるため、給付管理票を作成しない利用者は含まれていない。

施設サービス受給者：各審査月(通常は利用月の翌月)ごとのレセプト数に基づき算出しているため、各月利用者=各月受給者ではない。



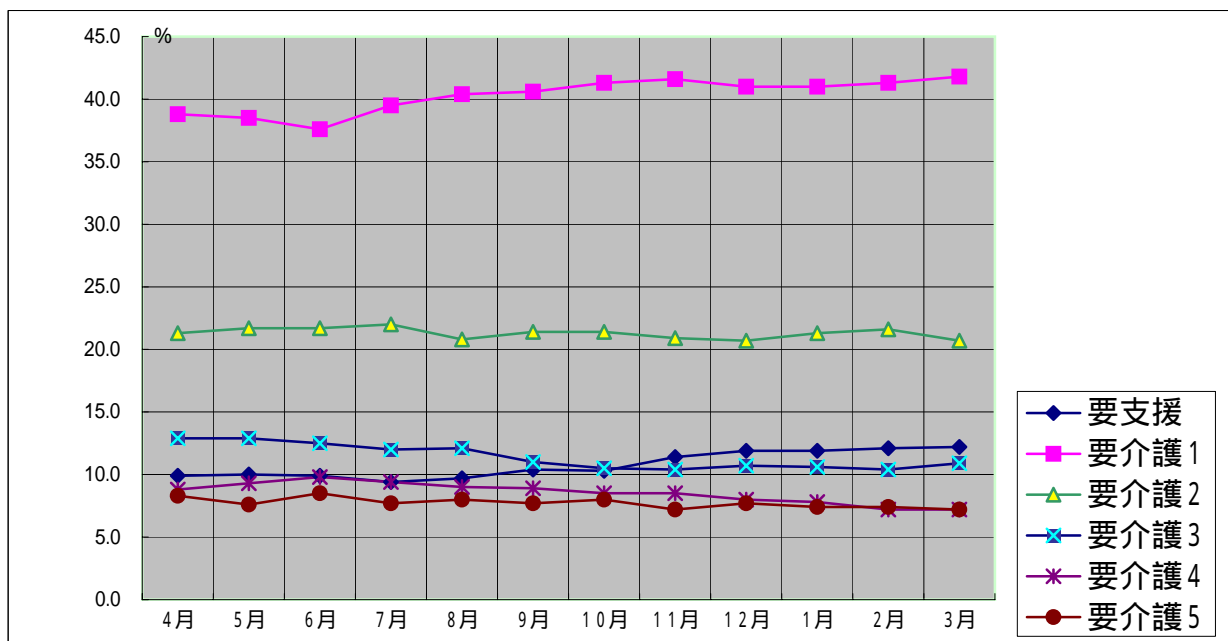
(6) 要介護度

居宅サービスの利用者の要介護度の構成比率では、平成13年4月時点で要支援は9.9%に比べ、平成14年3月には比率が2.3ポイント上昇しています。要介護1も3ポイント上昇していますが、要介護2から5では減少しています。また、要支援から要介護2と、要介護3から要介護5を区分してみると、軽度の比率が70.0%から74.7%に増加しています。

図表9 要介護度構成比率の推移(居宅)

(単位：%)

	4月	5月	6月	7月	8月	9月	10月	11月	12月	1月	2月	3月	平均
要支援	9.9	10.0	9.9	9.4	9.7	10.4	10.3	11.4	11.9	11.9	12.1	12.2	10.8
要介護1	38.8	38.5	37.6	39.5	40.4	40.6	41.3	41.6	41.0	41.0	41.3	41.8	40.3
要介護2	21.3	21.7	21.7	22.0	20.8	21.4	21.4	20.9	20.7	21.3	21.6	20.7	21.3
要介護3	12.9	12.9	12.5	12.0	12.1	11.0	10.5	10.4	10.7	10.6	10.4	10.9	11.4
要介護4	8.8	9.3	9.8	9.4	9.0	8.9	8.5	8.5	8.0	7.8	7.2	7.2	8.5
要介護5	8.3	7.6	8.5	7.7	8.0	7.7	8.0	7.2	7.7	7.4	7.4	7.2	7.7
計	100.0	100.0	100.0	100.0	100.0	100.0	100.0	100.0	100.0	100.0	100.0	100.0	100.0

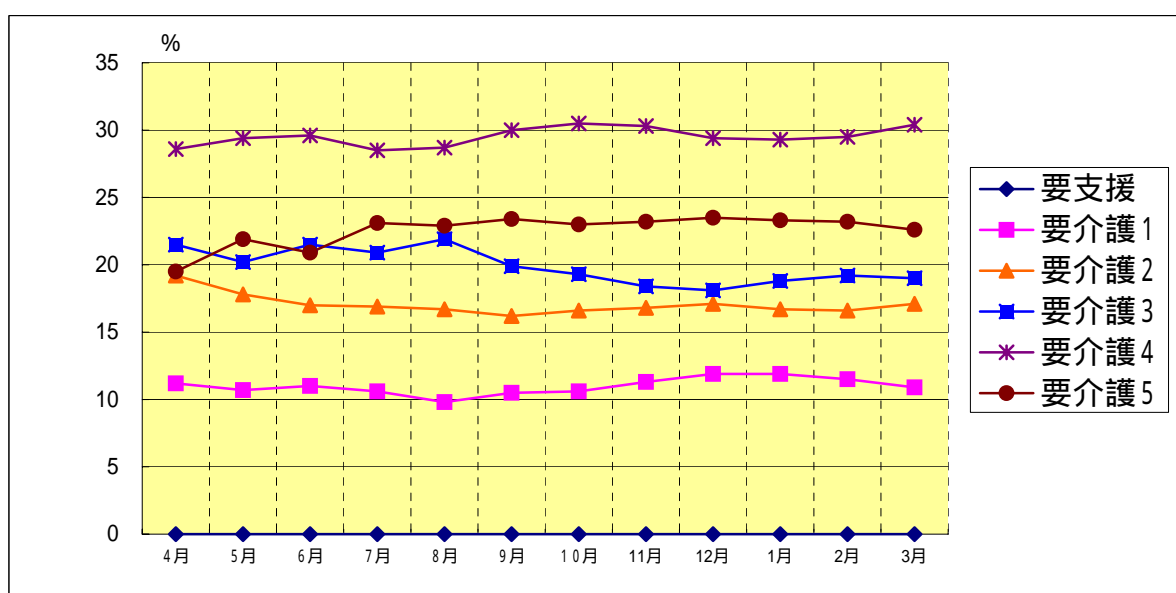


施設サービスの利用者の要介護度の構成比率では、平成13年4月時点に比べ、平成14年3月では、要介護3の比率が2.5ポイント減少し、要介護5が3.1ポイント上昇して重度区分の比率が2.4ポイント増加しています。

図表10 要介護度構成比率の推移(施設)

(単位：%)

	4月	5月	6月	7月	8月	9月	10月	11月	12月	1月	2月	3月	平均
要支援	0.0	0.0	0.0	0.0	0.0	0.0	0.0	0.0	0.0	0.0	0.0	0.0	0.0
要介護1	11.2	10.7	11.0	10.6	9.8	10.5	10.6	11.3	11.9	11.9	11.5	10.9	11.0
要介護2	19.2	17.8	17.0	16.9	16.7	16.2	16.6	16.8	17.1	16.7	16.6	17.1	17.1
要介護3	21.5	20.2	21.5	20.9	21.9	19.9	19.3	18.4	18.1	18.8	19.2	19.0	19.9
要介護4	28.6	29.4	29.6	28.5	28.7	30.0	30.5	30.3	29.4	29.3	29.5	30.4	29.5
要介護5	19.5	21.9	20.9	23.1	22.9	23.4	23.0	23.2	23.5	23.3	23.2	22.6	22.5
計	100.0	100.0	100.0	100.0	100.0	100.0	100.0	100.0	100.0	100.0	100.0	100.0	100.0



## 2 保険給付費 【全体の概況】

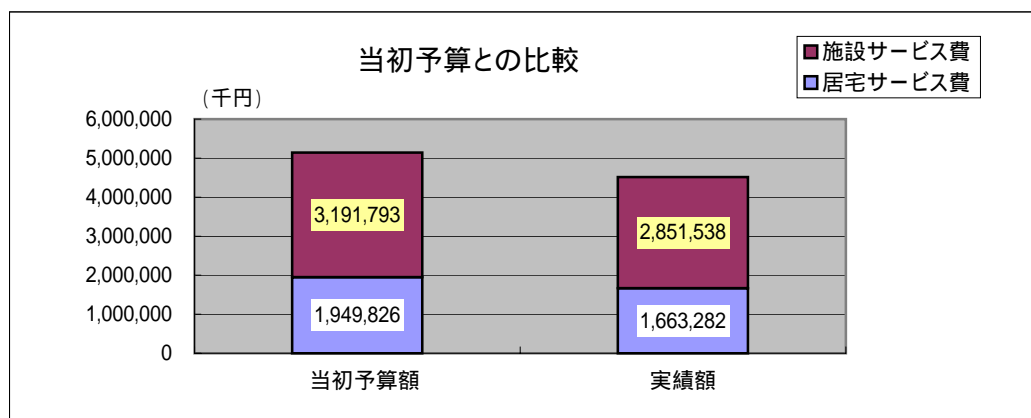
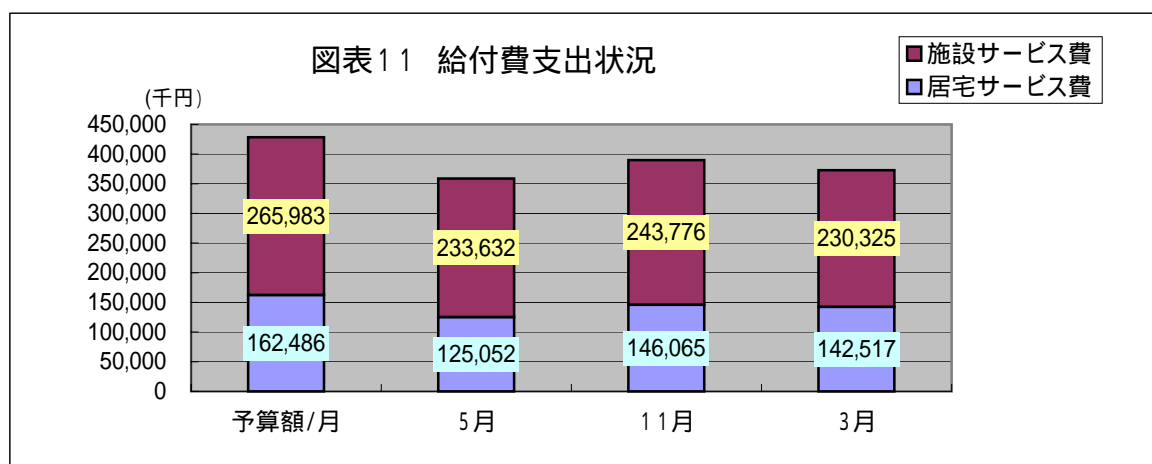
### (1) 給付費の推移(審査・支払月ベース)(図表11)

平成13年度の保険給付については、居宅給付費が16.6億円、施設給付費が28.5億円の合計45.6億円で、事業計画見込みの88%となっています。

図表11 介護サービス費等月別支出状況(審査月別)

(単位:円)

	居宅サービス費	予算執行率	施設サービス費	予算執行率	高額サービス費	予算執行率	審査費等	予算執行率	合計	予算執行率
4月審査分	120,830,414	74.4%	233,632,516	87.8%	343,782	15.6%	522,594	45.1%	355,329,306	82.3%
5月審査分	125,052,875	77.0%	209,470,323	78.8%	3,666,089	165.9%	533,728	46.1%	338,723,015	78.4%
6月審査分	134,333,099	82.7%	231,691,376	87.1%	2,285,248	103.4%	557,636	48.1%	368,867,359	85.4%
7月審査分	137,954,974	84.9%	237,772,837	89.4%	1,953,880	88.4%	572,872	49.4%	378,254,563	87.6%
8月審査分	138,472,426	85.2%	253,932,151	95.5%	2,026,427	91.7%	577,092	49.8%	395,008,096	91.5%
9月審査分	139,429,324	85.8%	241,040,402	90.6%	8,703,059	393.8%	590,453	50.9%	389,763,238	90.3%
10月審査分	133,752,265	82.3%	241,527,905	90.8%	2,440,219	110.4%	599,594	51.7%	378,319,983	87.6%
11月審査分	146,065,396	89.9%	243,776,611	91.7%	1,936,498	87.6%	611,315	52.7%	392,389,820	90.9%
12月審査分	149,153,746	91.8%	238,235,652	89.6%	2,242,923	101.5%	634,754	54.8%	390,267,075	90.4%
1月審査分	151,161,404	93.0%	243,186,390	91.4%	2,135,631	96.6%	643,427	55.5%	397,126,852	92.0%
2月審査分	144,558,434	89.0%	246,946,560	92.8%	8,990,241	406.8%	639,794	55.2%	401,135,029	92.9%
3月審査分	142,517,788	87.7%	230,325,551	86.6%	3,311,373	149.8%	644,833	55.6%	376,799,545	87.3%
13年度合計	1,663,282,145	85.3%	2,851,538,274	89.3%	40,035,370	150.9%	7,128,092	51.3%	4,561,983,881	88.0%
当初予算額	1,949,826,000		3,191,793,000		26,523,000		13,907,000		5,182,049,000	



### 3 介護保険事業計画との比較

#### (1) 介護保険事業計画との比較(図表12)

居宅サービスの平成13年度の利用実績で主なものの計画値に対する進捗率をみると、通所サービスでは91.1%と大きく上昇していますが、訪問介護の回数比較で60.9%、訪問看護では53.8%の状況です。

訪問入浴介護、訪問リハビリについては、昨年同様計画量を大きく上回っています。

施設サービスでは、一月平均利用人数は介護老人保健施設で78.7%となっていますが、介護老人福祉施設で101.9%と計画値を上回り、介護療養型医療施設でも94.8%と計画値に近い数字になっています。

3月利用人数では、介護老人福祉施設が95.0%、介護療養型医療施設で92.0%となっています。介護老人保健施設については他の2施設と異なり、低めで推移していますが、これは施設サービスの趣旨から長期入所ができないことなどが理由と考えられます。

## 図表12 介護保険事業計画と実績の比較表

### 〔居宅サービス〕

	平成13年度実績			平成13年度 計画値 C	対計画比 $A \div C \times 100$	対14.3実績比 $B \div C \times 100$
	年間利用 実績の計	単位換算 A	H14. 3実績 B			
訪問介護	132,789 回	2,554 回/週	2,716 回/週	4,191 回/週	60.9 %	64.8 %
訪問入浴介護	2,751 回	53 回/週	61 回/週	7 回/週	755.8 %	871.4 %
訪問看護	11,915 回	229 回/週	214 回/週	426 回/週	53.8 %	50.2 %
訪問リハビリテーション	3,251 回	63 回/週	68 回/週	16 回/週	390.7 %	425.0 %
通所介護	47,837 回	920 回/週	938 回/週			
通所リハビリテーション	20,361 回	392 回/週	422 回/週			
通所サービス計	68,198 回	1,312 回/週	1,360 回/週	1,440 回/週	91.1 %	94.4 %
短期入所生活介護	10,807 日	772 週/6月	1,040 週/6月			
短期入所療養介護	7,222 日	516 週/6月	519 週/6月			
短期入所サービス計	18,029 日	1,288 週/6月	1,559 週/6月			
短期入所生活介護 (振替)	2,270 日					
短期入所療養介護 (振替)	1,924 日					
短期入所サービス計 (振替)	4,194 日					
短期入所サービス総計	22,223 日	1,587 週/6月	1,773 週/6月	2,205 週/6月	72.0 %	80.4 %
居宅療養管理指導	1,660 人	138 人	152 人	277 人	49.9 %	54.9 %
痴呆対応型共同生活介護	70 人	6 人	5 人	6 人	97.2 %	83.3 %
特定施設入所者生活介護	215 人	18 人	18 人	0 人	- %	- %
福祉用具貸与	5,500 人	458 人	873 人	183 人	250.5 %	477.0 %
福祉用具購入費	473 件	473 件/年	45 件/年	- 件/年	- %	- %
住宅改修費	449 件	449 件/年	44 件/年	- 件/年	- %	- %

### 〔施設サービス〕

	H13平均利用者数 A	H14. 3実績 B	平成13年度 計画値 C	対計画比 $A \div C \times 100$	対14.3実績比 $B \div C \times 100$
介護老人福祉施設	365.8 人	341 人	359 人	101.9 %	95.0 %
介護老人保健施設	197.5 人	214 人	251 人	78.7 %	85.3 %
介護療養型医療施設	214.3 人	208 人	226 人	94.8 %	92.0 %

H13年5月～H14年4月審査月データによる。

# 保険料

## 1 保険料 (図表13)

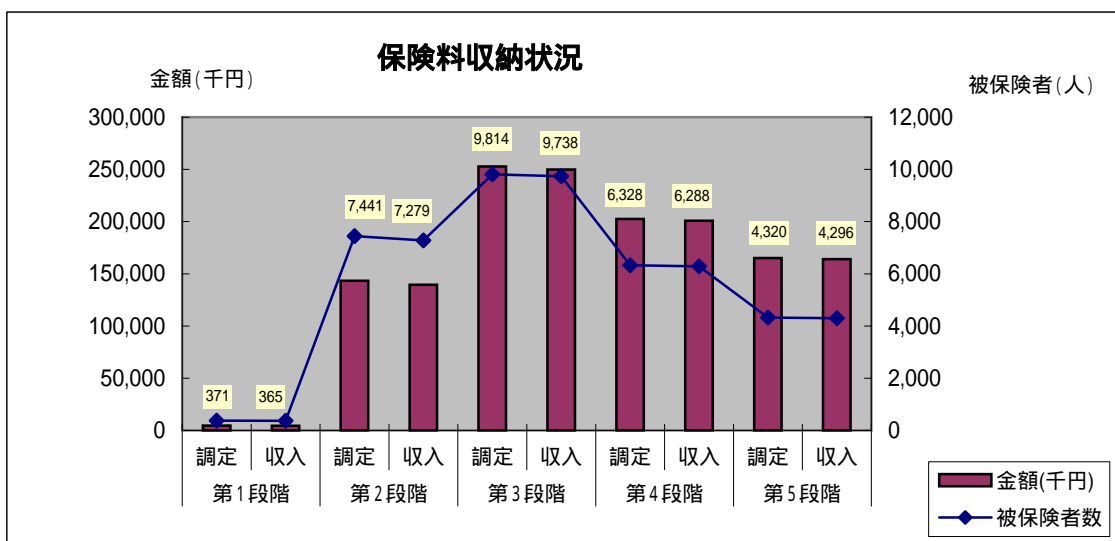
### (1) 収納状況 (保険料段階別)

平成13年度における保険料の収納状況は、特別徴収は調停額に対して100%の収納率であり、普通徴収については94.29%で、合計すると収納率は98.76%となっています。

段階別にみると、他の段階に比べ第2段階の普通徴収の収納率が89.35%と前年度よりも更に低くなっています。

図表13 保険料収納状況

		特別徴収			普通徴収			合計		
		被保険者数	金額(円)	収納率(%)	被保険者数	金額(円)	収納率(%)	被保険者数	金額(円)	収納率(%)
第1段階	調定	3	144,370	100.00	368	4,378,690	98.00	371	4,523,060	98.06
	収入	3	144,370		362	4,290,940		365	4,435,310	
第2段階	調定	5,600	107,647,880	100.00	1,841	35,615,920	89.35	7,441	143,263,800	97.35
	収入	5,600	107,647,880		1,679	31,822,480		7,279	139,470,360	
第3段階	調定	7,430	189,218,050	100.00	2,384	63,507,950	95.51	9,814	252,726,000	98.87
	収入	7,430	189,218,050		2,308	60,658,250		9,738	249,876,300	
第4段階	調定	5,491	175,127,500	100.00	837	27,376,940	93.83	6,328	202,504,440	99.16
	収入	5,491	175,127,500		797	25,686,730		6,288	200,814,230	
第5段階	調定	3,450	129,668,740	100.00	870	35,461,010	96.97	4,320	165,129,750	99.35
	収入	3,450	129,668,740		846	34,387,980		4,296	164,056,720	
合計	調定	21,974	601,806,540	100.00	6,300	166,340,510	94.29	28,274	768,147,050	98.76
	収入	21,974	601,806,540		5,992	156,846,380		27,966	758,652,920	



# 決算

## 1 介護保険事業特別会計

平成13年度決算(歳入・歳出)(図表14)

決算額は、歳入が51億0,664万9,599円で、歳出が50億7,309万6,866円となり、翌年度への繰越金額は3,355万2,733円となっています。

図表14 平成13年度 保険事業勘定決算

(単位：円)

歳 入			歳 出		
科 目		決算額	科 目		決算額
保険料	介護保険料	759,903,860	総務費		310,458,490
分担金及び負担金	認定審査会負担金		保険給付費	介護サービス等諸費	4,448,585,725
	その他			支援サービス等諸費	66,234,694
使用料及び手数料	使用料			高額介護サービス等費	40,035,370
	手数料	266,480		市町村特別給付費	0
国庫支出金	介護給付費負担金	923,629,000		審査支払手数料	7,128,092
	調整交付金	90,298,000	その他		
	事務費交付金	28,863,450	財政安定化基金拠出金	25,404,050	
	その他	5,798,000	相互財政安定化事業負担金	0	
支払基金交付金		1,489,898,053	保健福祉事業費		0
都道府県支出金	都道府県負担金	577,268,000	基金積立金		136,514,053
	財政安定化基金支出金		公債費	財政安定化基金償還金	
	その他			その他	
相互財政安定化事業交付金			予備費		0
財産収入		224,295	諸支出金	介護サービス事業勘定繰出金	
寄附金		0		他会計繰出金	
繰入金	一般会計繰入金12.5%	570,247,985		その他	38,736,392
	総務費に係る一般会計繰入金	252,711,048	/	/	
	介護給付費準備基金繰入金				
	円滑導入基金繰入金	252,824,000			
	介護サービス事業勘定繰入金				
	その他				
繰越金		154,558,713			
市町村債	財政安定化基金貸付金				
	その他				
諸収入		158,715			
合 計		5,106,649,599	合 計		5,073,096,866

歳入歳出差引残額(形式収支)	33,552,733
----------------	------------



**川西市保健福祉部いきいき長寿室**

〒 666-8501 川西市中央町 1 2 - 1

電話 ( 0 7 2 ) 7 4 0 - 1 1 7 4

FAX ( 0 7 2 ) 7 4 0 - 1 3 1 1