

平成28年5月21日・28日

清和台地区

# 小学校統合について

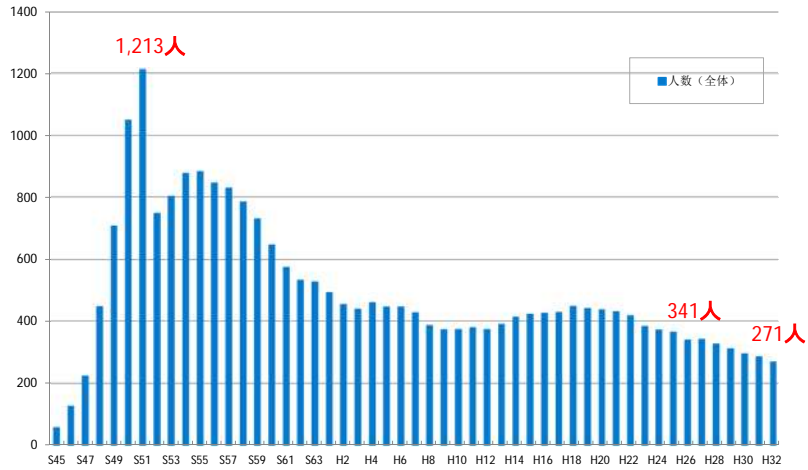
川西市教育委員会

## 統合を進める背景とその流れ

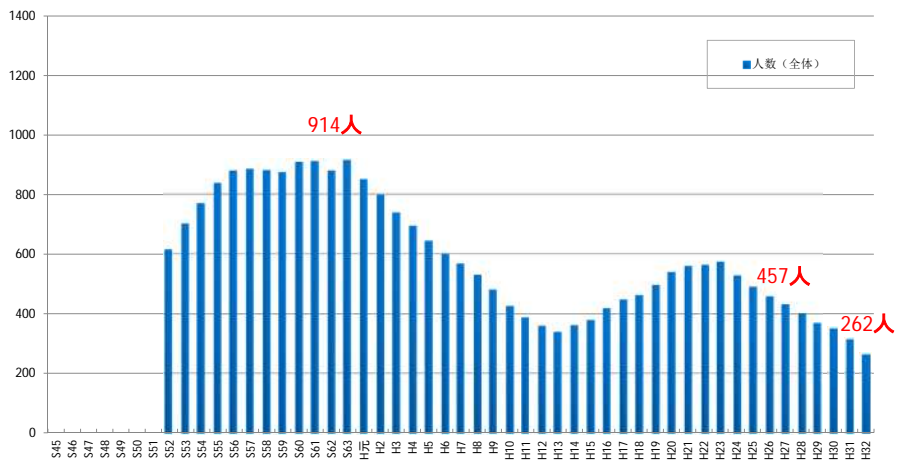
- \* 校区審議会答申(H27年6月)  
清和台小学校と清和台南小学校を統合
- \* 児童数の減少(H28年4月)

|       |      |       |               |
|-------|------|-------|---------------|
| 清和台小  | 323名 | 15クラス | (通常学級12クラス)   |
|       |      |       | (特別支援学級 3クラス) |
| 清和台南小 | 400名 | 16クラス | (通常学級14クラス)   |
|       |      |       | (特別支援学級 2クラス) |
- \* 公立小学校の適正規模
  - ・一定規模の児童集団を確保
  - ・バランスのとれた教職員集団

## 清和台小学校児童数推移



## 清和台南小学校児童数推移



## 統合した場合の学校規模

|         | 1~4年:35人 |     | 1~4年:35人 |     | 1~4年:35人 |     | 1~4年:35人 |     | 1~4年:35人 |     | 1~4年:35人 |     | 1~4年:35人 |     |
|---------|----------|-----|----------|-----|----------|-----|----------|-----|----------|-----|----------|-----|----------|-----|
|         | 27年度     |     | 28年度     |     | 29年度     |     | 30年度     |     | 31年度     |     | 32年度     |     | 33年度     |     |
|         | 児童数      | 学級数 | 児童数      | 学級数 | 児童数      | 学級数 | 児童数      | 学級数 | 児童数      | 学級数 | 児童数      | 学級数 | 児童数      | 学級数 |
| 1年      | 113      | 4   | 107      | 4   | 90       | 3   | 79       | 3   | 81       | 3   | 64       | 2   | 45       | 2   |
| 2年      | 121      | 4   | 113      | 4   | 107      | 4   | 90       | 3   | 79       | 3   | 81       | 3   | 64       | 2   |
| 3年      | 126      | 4   | 121      | 4   | 113      | 4   | 107      | 4   | 90       | 3   | 79       | 3   | 81       | 3   |
| 4年      | 115      | 4   | 126      | 4   | 121      | 4   | 113      | 4   | 107      | 4   | 90       | 3   | 79       | 3   |
| 5年      | 134      | 4   | 115      | 3   | 126      | 4   | 121      | 4   | 113      | 3   | 107      | 3   | 90       | 3   |
| 6年      | 152      | 4   | 134      | 4   | 115      | 3   | 126      | 4   | 121      | 4   | 113      | 3   | 107      | 3   |
| 小計      | 761      | 24  | 716      | 23  | 672      | 22  | 636      | 22  | 591      | 20  | 534      | 17  | 466      | 16  |
| 特支      | 12       | 3   | 12       | 3   | 13       | 3   | 10       | 3   | 10       | 3   | 10       | 3   | 7        | 2   |
| 合計      | 773      | 27  | 728      | 26  | 685      | 25  | 646      | 25  | 601      | 23  | 544      | 20  | 473      | 18  |
| 対前年度増減数 |          |     | -45      | -1  | -43      | -1  | -39      |     | -45      | -2  | -57      | -3  | -71      | -2  |

## 統合に関連して取組む事業

- \* 留守家庭児童育成クラブの充実
  - ・クラブ専用教室の確保
  - ・待機児童の解消
- \* 小学校跡地の活用
  - ・「公共施設再配置に関する計画」  
跡地活用についての協議を平成28年11月  
頃からスタート
  - ・まちづくりの視点からの有効利用

## 統合に向けての課題

- \* 学校名・校旗・校歌等について
  - ・市教育委員会事務局と保護者・地域・教職員等で協議し、市教育委員会で決定する。
- \* 教育課程や学校組織等について
  - ・準備委員会を立ち上げ、学校側で決定する。
- \* PTA組織等について
  - ・教育委員会が調整役となり、教職員と保護者で協議し、決定する。

## 統合に向けての課題

- \* 通学距離について
    - ・国の示す基準内(おおむね4Km以内)
    - ・市内他小学校区と比べても、統合後の当該校区の通学距離は同程度
- 環境の変化を考慮し、対象となる児童に対し一定期間内の配慮を検討

## 統合に向けての課題

### \* 通学路の安全確保について

- ・学校安全協力員の協力
- ・青パトによる巡視

通学路の見直し

登校班の編成の仕方

防犯設備等の充実を検討

例) 防犯カメラの設置

( 始業時間、終業時間の変更)

## 統合に向けての課題

### \* 魅力ある学校づくり

- ・小中9年間を見通した教育の実践
- ・地域に密着した学校  
コミュニティとの連携・協働

### \* 学校施設の整備

- ・小中9年間を見通した施設・備品の調整

## 統合に係る学校支援

### \* 統合前

- ・学校行事、授業等の交流
- ・スクールカウンセラーの活用
- ・心の相談員(仮称)を配置を検討
- ・統合調整加配
- ・校区外通学の特別措置

### \* 統合後

- ・期間を限定し、学校支援の継続を検討