

広報

かわにし

milife

かわにしの未来へつなぐ生活情報誌 [みらいふ]

03

Public Relations
Magazine
in Kawanishi City

Mar. 2024 No.1419

<https://www.city.kawanishi.hyogo.jp/>

Special
feature

令和6年度の施政方針と予算案

【表紙】水明台にある溪のさくら。3月末ごろに見頃を迎えます。

かわにし新時代へ

令和6年度 施政方針と予算案のポイント

- 1 市制施行70年を契機とした市制100周年である30年後を見据えたまちづくり
- 2 学校教育環境の充実
- 3 市制施行 70 周年記念事業の展開
- 4 北部地域のまちづくりの展開
- 5 持続可能なまちづくりに向けた財源確保

6年度の施政方針

笑顔つづくミライに向けて

「笑顔つづくミライへ。」。市制施行70年を迎える川西市が、30年後の未来を見据えたまちづくりを行うためのメッセージです。

今から70年前に人口約3万3000人のまちとしてスタートした川西市は、昭和40年代から住宅都市として急成長を遂げ、最盛期には人口16万人のまちへと成長しました。

平成21年をピークに人口は減少していますが、豊かな自然と大阪へのアクセスの良さは住宅都市としての魅力を高め、平成30年〜令和4年には、0〜9歳の子どもと30歳代の子育て世代で転入者が転出者を上回っており、子育て世帯に選ばれる自治体の一つとなっています。

一方で、50年以上前にニュータウンを形成した住宅都市の宿命として、住民の高齢化による社会保障費の増加、公共施設などの老朽化による維持管理や更新などの財政負担の増加が見込まれます。

これまでのまちづくりは、右肩上がりの発展を前提としていました。これからは人口減少という厳しい現実を直視し、持続可能な社会をつくっていく

ことが、今を生きる私たちに課せられた未来への責任だと考えています。

令和6年度の予算編成と重点施策

第6次総合計画では、めざす都市像を「心地よさ息づくまち 川西」にしました。住宅都市としての高い価値を大切にしながら、子育てや教育、働く場所などの新たな価値をかせがわせ、市民の日常生活で感じる幸せ、心地よさを大切にしたいまちづくりを進めます。

【学校教育環境の充実】

令和5年に策定し、持続可能な行財政体質を構築するための新時代創造プランでは、新規・拡充事業実施のための一般財源の半分を子どもや教育施策に充当。総合計画の「まず、子どもの幸せから始める」という基本姿勢を念頭に予算を編成しました。

校内サポートルームの支援員の拡充や全市立中学校での放課後無料学習支援、市立小・中学校の体育館に空調を整備するための設計を行います。

【市制施行70周年記念事業の展開】

市制施行70年を単に祝うだけではなく、30年後を見据えて取り組みます。30年後の市民に歌い継がれる新しい歌を市民とともに制作。川西市出身でシンガーソングライター植村花菜さ

んによる記念コンサートを開催します。また、川西市出身で水中写真家の鍵井靖章さんによる「かわにしまるごと水族館」を実施します。

さらに、市内各地でアニバーサリーイベントを開催。また、官民協働で、アステ川西内の広場を新たなコミュニティパークへリニューアルします。

【北部地域のまちづくりの展開】

未来を見据え、北部地域のまちづくりを大きく前に進める1年にします。北部地域のまちづくり方針に基づいて、市立川西病院跡地への福祉複合施設誘致のための建物の解体、新たな北部地域の救急・災害拠点整備の準備を進めます。

【持続可能なまちづくりに向けた財源確保】

未来を見据えて事業を継続的に行うには、財源確保が重要です。健全な財政なくして、持続可能なまちづくりはありません。

今後も、新たな施策を行う財源を生み出すために、事業の効率化や見直し、新たな財源確保などに取り組んでいきます。

施政方針全文はこちら

施政方針の全文は市役所2階の市政情報コーナーか市ホームページへ。



笑顔つづくミライへ

令和6年度

施政方針と予算案

問い合わせ 財政課 ☎072(740)1130

第1回市議会(定例会)で、越田市長が6年度の市政運営の考え方などについて話しました。また、6年度予算案を議会に提出。ここでは、その概要を紹介します。



令和6年度は、第6次総合計画に基づき、「心地よさ 息づくまち 川西」を実現するために、「子どもの幸せ」につながる施策に力を入れて取り組みます。また、福祉・健康づくり施設の再編や整備も重点事項として実施します。



ここでは、それらの取り組みを紹介。詳しくは市ホームページへ。

人が豊かに育つ川西

民間保育施設整備の補助

待機児童ゼロを継続するとともに、入所保育児の減少を図るため、令和7年度開設予定の民間保育施設2カ所の整備費用を補助します。

5億3,791万円

留守家庭児童育成クラブの待機児童対策

留守家庭児童育成クラブの待機児童を解消するために、民間留守家庭児童育成クラブの誘致に取り組みます。

3,787万円

市立小・中学校体育館の空調を整備

教育活動の充実や、避難所機能の強化のために、市立小・中学校の体育館に空調設備を設置するために設計します。

3,080万円

市立中学校での自転車通学の試行実施

清和台中学校区(けやき坂地区)や東谷中学校区(北陵地区)で自転車通学を試験的に実施。また、路面表示の矢羽根を整備します。

2,398万円

川西さくら園相談支援の機能強化

児童発達支援センター川西さくら園に専門員を新たに2人配置。北部地域でも相談できる体制を整備するなど、相談支援機能の強化を図ります。

1,700万円

中学生の放課後学習支援

子どもたちがいつでも学び直せるよう、中学生を対象に、民間事業者が放課後の教室で学習支援を行います。

1,485万円

校内サポートルームの充実

多様な子どもたちの学べる場を確保するため、市立中学校の校内サポートルームの支援員の勤務時間を拡大します。

1,276万円

生涯学習アカデミー開講

生涯学習に取り組むきっかけになり、多世代がともに学べる場を公民館と一体的につくるため、「川西市生涯学習アカデミー」を開講します。

1,082万円

児童福祉母子保健の連携と産前ケアの強化

安心して出産・子育てができるよう、子育てコーディネーターによる相談支援体制を拡充するとともに、産前ヘルパー制度を開始。また、児童福祉と母子保健の連携強化のために統括支援員を配置します。

511万円

運動施設のあり方検討

総合体育館や市民温水プールなどの運動施設のあり方を検討します。

500万円

民間プールを活用した水泳授業の試行実施

子どもの学習環境の充実のために、清和台地区の2つの市立小学校と市立川西養護学校をモデル校として民間のプールを活用。専門の指導員が授業を行います。

398万円

ヘアレントトレーニングの拡充

子どもの発達に気になる保護者の不安解消のために、就学児を持つ親向けのトレーニングを実施します。

100万円

市立学校のあり方検討

児童生徒の減少が進む中でも、質の高い教育を実現するために、今後の学校や学級の規模の検討を進めます。

48万円

快適な環境で暮らせる川西

市内道路の改良事業

市立東谷中学校への通学路でもある見野地内の都市計画道路見野線や市道12号、小戸地内の市道15号など、市内各所の道路の幅幅や歩道整備を行います。

5億3,768万円

街路樹の計画的な維持管理

道路空間の安全性を確保するために、街路樹の伐採など、適正な維持管理で緑の質向上をめざします。

2,997万円

変革の歩みを止めない川西

(仮称)コミュニティセンター 川西会館の整備

旧川西幼稚園を活用し、川西小学校区にコミュニティセンターを整備します。

1,576万円

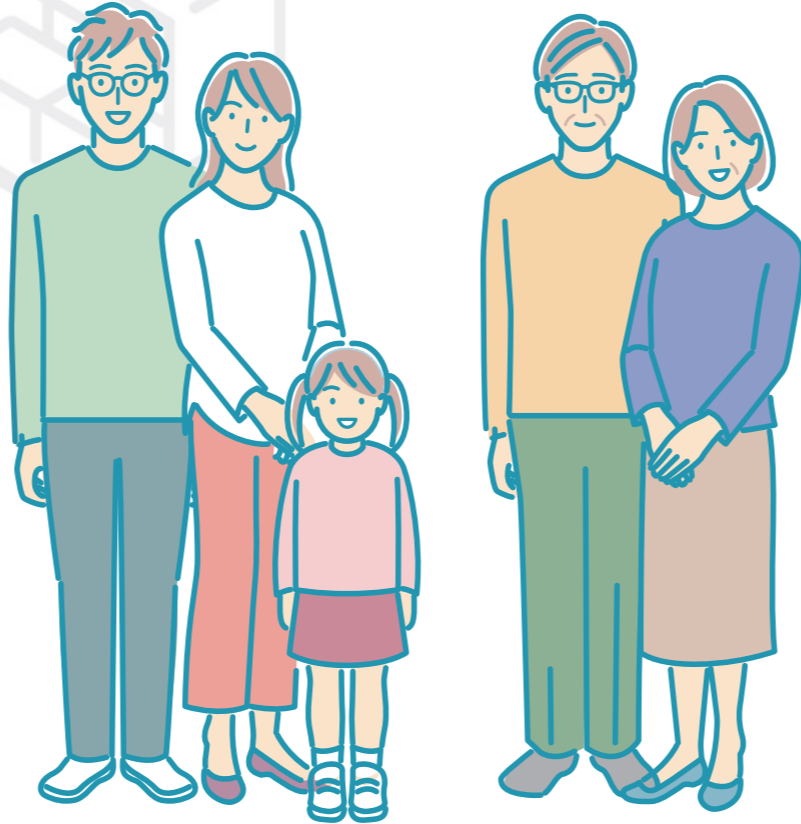
広報誌の多言語化対応

市の情報を伝えていくため、インターネットを活用し、広報誌の多言語化対応を行います。

50万円

にぎわいが生まれる川西

安心安全を備えた川西



黒川里山センターの運営

里山保全や子どもの自然体験などの拠点として新棟の運営を開始します。

1,850万円

知明湖キャンプ場とせせらぎ広場の一体活用

知明湖キャンプ場と隣接する国崎せせらぎ広場を一体的なキャンプサイトとして活用。魅力の向上につなげます。

1,750万円

ビジネスプラン発表会などの起業家支援

社会起業家の事業立ち上げを支援するため、ビジネスプラン発表会などを実施します。

160万円

市制70周年関連事業

70周年記念コンサートやかわにしまるべつ水族館、70周年記念イベントを行います。詳しくは6ページへ。

障がい者の雇用・就労支援拠点

755万円

北消防署の再編・整備

北消防署と多田出張所を移転・統合し、北部地域の防災・消防・救急活動の拠点整備に向けた準備を行います。

996万円

福祉・健康づくりのためのポイント事業

介護予防・認知症予防のための社会参加や健康づくりのきっかけとして、歩くことにポイントを付与する事業を実施します。

2,788万円

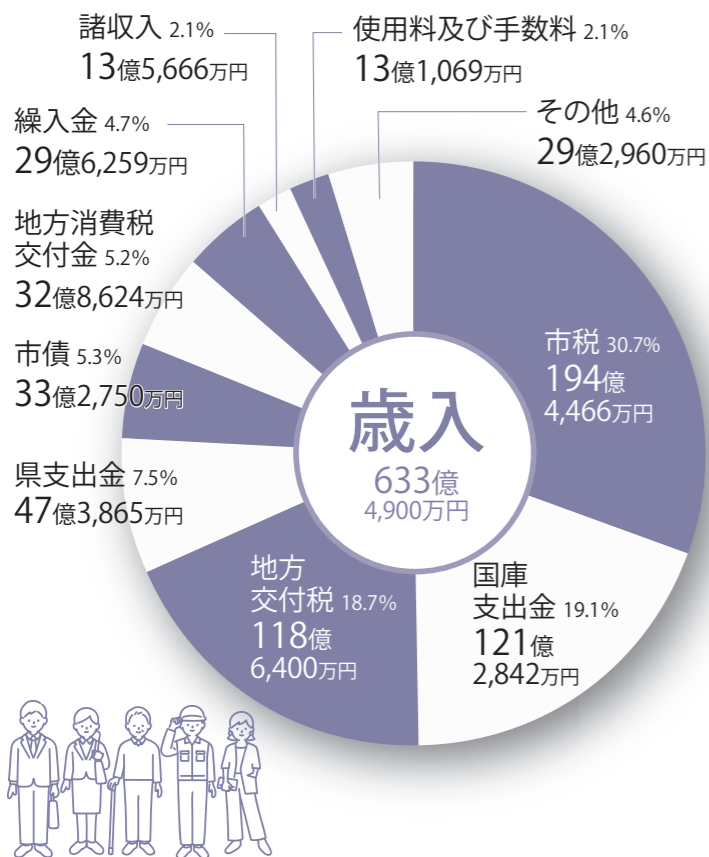
旧南部処理センターの解体・跡地整備

旧南部処理センターを解体し、跡地に防災機能を持った場所を整備します。

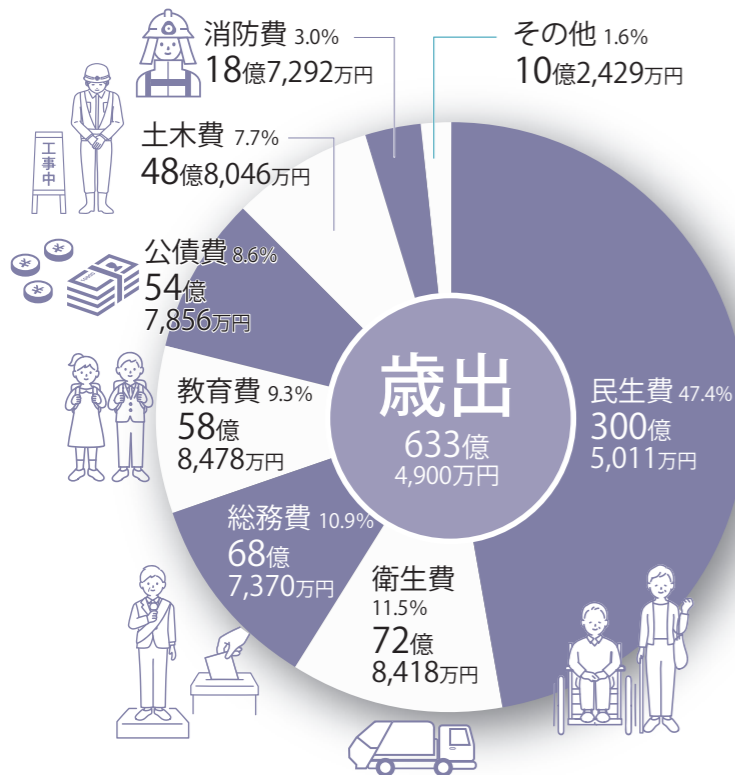
8億2,410万円



一般会計の歳入と歳出



行政サービスの基本的な経費と収入を計上した一般会計の予算は 633 億 4,900 万円



※表やグラフの数値は、端数の関係で合計が一致しない場合があります。

行政 サービスの基本的な経費と収入を計上した一般会計の予算は、633億4900万円です。

歳入 について、市税収入は、経済回復や地価上昇で全体的に増収となるものの、国の施策に基づく住民税の定額減税の影響が大きく、令和5年度と比べて減収。定額減税による減収相当額は地方特例交付金で補填されます。地方交付税

は、人件費と社会保障費の増額や旧市立川西病院の解体経費分の金額が上乘せされ、増加する見込みです。使途が決まっている特定財源では、物価高騰重点支援給付金支給事業の影響で、国庫支出金の増加が見込まれます。

歳出 について、民生費は物価高騰重点支援給付金支給事業の開始などで増加。衛生費も同病院の解体で増加が見込まれます。

令和6年度
予算案

問い合わせ 財政課
072(740)1130

■会計別予算案

会計名	6年度当初予算	5年度当初予算
一般会計	633億4,900万円	568億5,100万円
特別会計		
国民健康保険事業	138億4,171万円	144億9,330万円
後期高齢者医療事業	39億1,791万円	37億0,138万円
介護保険事業	163億3,903万円	151億6,996万円
用地先行取得事業	9億0,792万円	11億9,822万円
小計	350億0,657万円	345億6,286万円
一般・特別会計の合計	983億5,557万円	914億1,385万円
企業会計		
水道	43億2,268万円	44億8,638万円
下水道	54億2,507万円	57億5,917万円
病院	40億2,391万円	30億6,680万円
小計	137億7,166万円	133億1,234万円
合計	1,121億2,723万円	1,047億2,619万円



市制70周年事業は 国の財源と寄付金で実施

問い合わせ 市制70周年記念事業事務局 ☎072(740)2034

「笑顔つづくミライへ。」をテーマに掲げ、「祝おう」「楽しもう」「繋げよう」「伝えよう」を柱に、市制70周年記念事業を実施します。国からの財源やふるさとづく

り寄付金などを活用。ここでは、事業内容と事業費（1万円未満切り捨て）の一部を紹介します。詳しくは市ホームページへ。



祝おう	<p>■70周年記念コンサート</p> <p>8月1日の市制記念日に、市出身のシンガーソングライター植村花菜さんを迎え、コンサートを開催。ライブイベントでは、植村さん制作の市オリジナル曲を初披露します。</p>	806万円
楽しもう	<p>■70周年記念イベント</p> <p>アステ川西にコミュニティパークを整備し、8月1日のオープニングに合わせ、イベントを実施します。また、8月～10月にかけて市内各所でイベントを開催します。</p> <p>■市制施行ゆかりの地 祝賀事業</p> <p>1町2村の合併により生まれた川西市。そのゆかりの地である多田地区と東谷地区で地域主導のイベントを実施します。</p> <p>■かわにしまるごと水族館</p> <p>市民文化賞を受賞した水中写真家・鍵井靖章さんの作品で、阪急・能勢電鉄川西能勢口駅周辺を装飾。市の新しい名所を作り出します。</p>	1億2,505万円
繋げよう	<p>■市民モルック大会</p> <p>市内全域で予選会を開催。決勝はモルックの聖地と呼ばれる「満願寺」で実施します。</p>	140万円
伝えよう	<p>■市民事業企画のスタートアップ支援（住民提案型事業）</p> <p>市民団体・事業者企画のスタートアップ応援やコンテストを行います。</p> <p>■周年事業の広報</p> <p>市内飲食店や小売店などの情報をウェブサイトに掲載します。また、川西能勢口駅や能勢電鉄各駅で、周年事業の広告を展開します。</p>	841万円

全取り組みで 約1億1,072万円の財源確保

持続可能な行政運営のために 事業を見直します

限られた財源で持続可能な行政運営を行うには、絶えず事業の見直しを行い、事業や業務を新しいものへ変えることが必要です。

市では、これまででも事業や補助金の見直しなどに取り組み、新たなサービスを行うための財源を確保。市民サービスに還元してきました。

今後も、社会情勢や市民のニーズの変化に応じた有効性の高いサービスを提供し続けます。

ここでは、事業の見直しなどの主な取り組みと令和6年度予算への影響額の一部を紹介。

その他の取り組み内容など詳しくは、4ページの2次元コードから確認することができます。

- 働き方改革への取り組み**

業務の効率化を図り、勤務時間の適正化を徹底。時間外手当の削減につなげます。

3,123万円 支出減
- 自転車などの駐輪場の運営方法の見直し**

4月1日から、民間事業者が運営する有料駐輪場へと見直しを行います。

1,346万円 収入増
- 公園などの維持管理の見直し**

ごみは利用者を持ち帰ってもらい、ごみ箱を撤去することで、ごみ収集の経費を削減します。

1,637万円 支出減

問い合わせ 行革推進課 ☎072(740)1402

物価高騰対応重点支援地方創生臨時交付金を活用します

低所得世帯などに給付金を支給

問い合わせ 物価高騰重点支援給付金担当 ☎072(740)3050

7万円の給付金を自動振込できない世帯に案内を送付

令和5年度の住民税が非課税で、7万円の給付金を自動振込できない世帯に、支給のための案内書類を1月に発送しました。支給には書類の返送が必要です。

書類の返送は3月15日(金)までに市役所5階の物価高騰重点支援給付金担当に持参するか、〒666-8501・物価高騰重点支援給付金担当に郵送してください(郵便番号と担当名で届きます)。

対象世帯に10万円 一部世帯の18歳以下に5万円を支給

住民税均等割のみ課税されている世帯に10万円を、当該世帯や住民税非課税世帯の18歳以下の人を対象に5万

円の給付金を支給します。

対象は、①令和5年12月1日時点で市に住民登録があり、5年度の住民税の均等割のみが課税されている世帯、②①の世帯と7万円の給付金の対象である住民税非課税世帯で18歳以下(平成17年4月2日以降生まれ)の人がいる世帯。

支給額は、①の世帯には10万円、②の世帯には18歳以下1人につき5万円です。対象世帯には、3月中旬までに案内書類を発送し、3月下旬から振り込みを開始。手続きから約2〜3週間をめぐりに支給します。

対象外となる場合もありますので、詳しくは、案内書類か市ホームページで確認してください。



申し込み不要

子どもと高齢者にギフト券を配付

問い合わせ ギフト券配付コールセンター ☎0570(038)077

物価高騰による負担を軽減するため、令和6年1月1日時点で市に住民登録がある18歳以下の子ども(平成17年1月2日以降生まれ)1人当たり6,000円、65歳以上の高齢者(昭和34年1月1日以前生まれ)1人当たり3,000円のギフト券(JCBギフトカード)を配付します。

申し込み不要で、3月以降に「ゆうパック」で4月下

旬までに送付。同一世帯に対象者が複数いる場合でも個別に送付するため、配達日が分かれる場合があります。

最新情報や利用可能な店舗の一覧など詳しくは市ホームページへ。受け取り時に配慮が必要な場合は上記コールセンターに連絡してください。



市制70周年記念イベント

給食センターの秘密を「はっけん」

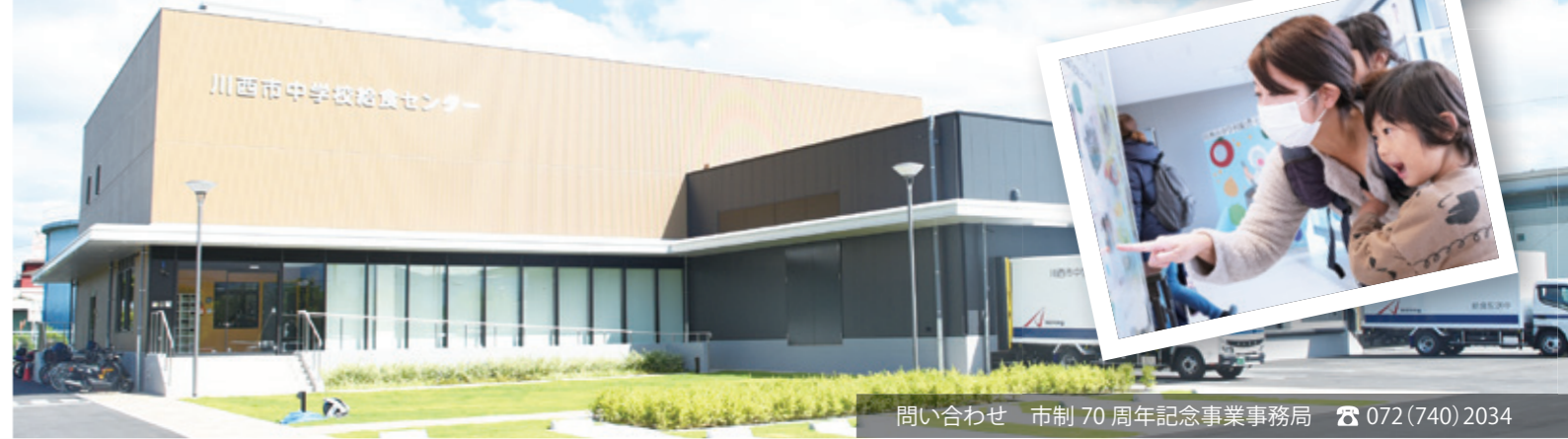
3/27(水)

午前10時〜午後2時

市中学校給食センター



クイズラリーや調理の疑似体験を楽しもう



問い合わせ 市制70周年記念事業事務局 ☎072(740)2034

8月1日(木)に市制施行70年を迎えることを記念して、市の事業を知ってもらうためのイベントを実施します。まずは、3月27日(水)に市中学校給食センターで、給食に関するクイズラリーや調理の疑似体験ができるイベントを開催。楽しみながら食育や同センターの仕事を知ります。クイズラリーでは、栄養教諭と同センター事業者が考案した、給食の秘密などの問題に挑戦できます。また、同センターの仕事の映像で紹介する他、約4分の1サイズの釜で給食作りの疑似体験ができます。なお、先着200人はアレルギー対応カレーやだしの食べ比べができ、景品ももらえます。



清和源氏まつりイベントを開催

プロジェクションマッピングを多田神社で

問い合わせ 文化・観光・スポーツ課 ☎072(740)1161



清和源氏発祥の地である多田神社で、市観光協会が清和源氏まつりのイベントとして時代絵巻プロジェクションマッピングを開催します。

内容など詳しくは、市ホームページか文化・観光・スポーツ課で確認してください。

日時は、3月23日(土)・24日(日)の午後6時半〜8時半(24日は8時まで。小雨決行。荒天中止)。場所は多田神社の拝殿です。

当日は、東門で受け付けを行います。同神社の駐車場は、午後5時で閉鎖されます。以降は駐車場内に駐車できません。会場には公共交通機関で来場してください。



市の歩みを振り返る写真展を開催

令和6年12月まで、市内6カ所で行われている「かわにし70年なつかしの写真展」。市制70周年を記念し、市のこれまでを写真で振り返ります。今後、市内のさまざまな場所で開催予定です。開催期間や場所など詳しくは下表を確認を。

また、多田神社での写真展の開催に合わせて、3月23日(土)と24日(日)に時代絵巻プロジェクションマッピングを開催。詳しくは9ページで確認してください。

展示会場	期間
市役所(1階正面玄関・2階南側)	12月27日(金)まで(開催中)
多田神社	3月4日(月)〜4月14日(日)
キセラ川西プラザ(花と緑の広場)	4月初旬〜12月下旬
市立ギャラリーかわにし	7月31日(水)〜8月12日(休)
けやき坂中央公園	9月初旬〜10月中旬
郷土館	10月中旬〜11月下旬

▲市制施行当時の市役所(昭和29年)

展示内容など詳しくは



問い合わせ 市制70周年記念事業事務局 ☎072(740)2034

川西市展の特別賞が決定

KAWANISHI ART EXHIBITION
SPECIAL AWARD 2024

1月30日～2月3日にキセラ川西プラザで開催した市展の特別賞3作品が決定。

青木賞（市長賞）には洋画部門から渡辺良子さんの「冬陽に遊ぶ」、平通賞（議長賞）には彫刻・立体造形部門から神山美登里さんの「将来の世を憂い想う」が選ばれました。

各賞は市ゆかりの青木大乗、平通武男両画伯にちなんで設けられています。

また、川西市美術協会賞にはU18 絵画部門から木谷音野子さんの「子守」が選ばれました。



▲青木賞（市長賞）
渡辺良子さん「冬陽に遊ぶ」



▲平通賞（議長賞）
神山美登里さん「将来の世を憂い想う」




▲市美術協会賞
木谷音野子さん「子守」

問い合わせ 文化・観光・スポーツ課 ☎ 072(740)1106

3月1日から、戸籍法の一部を改正する法律が施行されます。

今までは、現在自分の住んでいる地域が本籍地ではない場合、本籍地の市区町村へ問い合わせ、戸籍証明書などを請求する必要があります。しかし、国と市区町村の戸籍システムが連携したことで、戸籍謄本などの証明書の発行手続きが便利になりました。

詳しくは市ホームページか市民課で確認してください。



同制度では、本人などが窓口で請求する必要があります（郵送や代理人による請求は不可）。窓口に来た人の顔写真付きの本人確認書類（運転免許証、マイナンバーカードなど）の提示が必要です。コンピューター化されていない戸籍証明書は請求できません。

【その他】
戸籍届（婚姻届・養子縁組・転籍届など）を本籍地以外の市区町村の窓口へ届ける場合、従来は戸籍証明書などを添付する必要がありました。

3月からは届出先の市区町村の職員が本籍地の戸籍を確認することが可能になるため、戸籍証明書などの添付が不要になります。

本籍地でなくても戸籍証明書が取得可能に



改正前と改正後の戸籍証明書請求先

請求区分	請求する戸籍謄本など	改正前	改正後
本人等請求	本人	本籍地の市区町村のみ請求可	窓口：本籍地以外の市区町村でも請求可 郵送：本籍地の市区町村のみ請求可
	配偶者		
	直系尊属（父母や祖父母など）		
	直系卑属（子や孫など）		
第三者請求	兄弟姉妹	本籍地の市区町村のみ請求可	
	おじ・おば		
	親族以外の第三者		

3月下旬から窓口が混み合います

転入・転出届の提出など手続きは余裕を持って

引っ越しなどで年度末は窓口が混雑します


3月下旬～4月上旬は、入学や就職、転職などに伴う引っ越しの手続きで窓口が大変混み合います。住所変更や印鑑登録、証明書発行など手続きの際は時間に余裕を持って来庁してください。

住所変更の際は異動手続きを忘れずに

引っ越しで住所を変更する人は、住民票の異動の届け出が必要です。引っ越し前の市区町村で転出届を、引っ越し後

の市区町村で転入届を提出してください。なお、マイナンバーカードの交付を受けている人は、マイナポータルを通じたオンラインによる転出届や、転入（転居）の来庁予定連絡が可能です。いずれも転入（転居）した日から14日以内に届け出が必要です。手続きには、本人確認書類（マイナンバーカードや運転免許証など）を持参してください。

手続き方法など詳しくは市ホームページか市民課で確認してください。



問い合わせ 市民課 ☎ 072(740)1165

パブリックコメントを実施

寄せられた意見と市の検討結果を公表します

令和5年12月～6年1月に実施した第3期川西市参画と協働のまちづくり推進計画（案）など4案へ寄せられた意見と市の検討結果を公表します。

市ホームページに掲載する他、各担当課、市役所2階の市政情報コーナー、大和行政センター、各公民館、各

コミュニティセンター、パレットかわにし、中央図書館などで閲覧できます（氏名などの個人情報は公表しません）。

詳しくは、各担当課（下表参照）か市ホームページへ。



寄せられた意見数と問い合わせ先

計画案	意見数	公表期間	問い合わせ先
第3期川西市参画と協働のまちづくり推進計画(案)	10件	3月27日(水)まで	参画協働課 ☎ 072(740)1600
第4次川西市ジェンダー平等推進プラン(案)	4件		人権推進多文化共生課 ☎ 072(740)1150
川西市高齢者保健福祉計画・第9期介護保険事業計画（認知症対策アクションプラン）(案)	9件		介護保険課 ☎ 072(740)1148
川西市一般廃棄物処理基本計画(案)	4件	3月6日(水)～4月4日(木)	美化推進課 ☎ 072(744)1124

問い合わせ 各担当課へ

フードロスゼロ チャレンジデイズを開催

問い合わせ
フードロスゼロプロジェクト実行委員会
事業推進課 072(744)1124
050(3701)1379



各家庭で生ごみの堆肥化に挑戦し、3週間のコンポスト実践を通じて食事や生活について考える人を募集。実施期間は3月10日(日)〜30日(土)申し込み期限は3月7日(木)定員は30人で先着順です。

できた堆肥は、後日キセラ川西プラザの花壇や野菜の共同栽培に使用します。

事前にチャレンジの参加方法やコンポスト実践方法のワークショップに参加が必要(対面がオンライン)です。

参加に必要なコンポストバッグはチャレンジ参加価格で購入することができます。

申し込み方法など詳しくは
<https://www.zerochallenge.jp/action/?sn=107>
で確認を。



口の機能について考えてみませんか

いついまでも自分の口で 食べるために

問い合わせ 予防歯科センター 072(759)3171

オーラルフレイルとは

一般的に年齢を重ねるごとに全身の筋肉量は減少します。身体の機能が低下した状態は健康に支障を起しやすく「フレイル(虚弱)」になります。中でも、食べ物をかんだり飲み込んだりする「口」に関連する機能が低下しつつある状態のことを「オーラルフレイル(口の虚弱)」と言います。

オーラルフレイルは食事の際にむせることが増えたり、硬いものがかめなくなったり、滑舌が悪くなったりするなど、さまざまなことから始まります。この状態を放置すると「口腔機能低下症」につながります。栄養が十分に取れなかったり、おしゃべりが

おつくうになつたりするなど、さまざまな障がいを引き起こすのです。口で栄養を取れない状態になると、最終的には要介護状態になってしまいます。

健康的な生活を 送るために

口の仕事は「食べる」だけでなく、「しゃべる」「笑う」「歌う」など多岐にわたります。生き生きとした毎日を過ごすために、なくてはならないものです。

健康的な生活を送るためには、オーラルフレイルの発症を予防し、兆候が出たときは放っておかず適切に対応する必要があります。オーラルフレイルの時点であれば改善できる症状なのです。

「治す」から 「予防する」時代に

オーラルフレイルは、むし歯や歯周病によって歯が失われることでも引き起こされます。むし歯や歯周病は、唾液の量が減り歯に汚れが付きやすくなることでかかりやすくなります。

歯科医院では歯の状態とともに、必要に応じて舌の動きと力、飲み込み唾液分泌などの状態を確認します。気になる症状がない場合も、3〜6カ月に一度を目安に定期検診を受けましょう。

4月からは、市予防歯科センターの「オーラルフレイル(お口の衰え)検診(月1回実施)」でも検査ができるようになりま

春の川西を巡る文化財ハイキング まちの隠れた 見どころを巡る



日程 **3月23日(土)**

集合 午前10時半 満願寺山門下階段前
解散 午後3時 JR川西池田駅(雨天中止・小雨決行)

満願寺秘仏千手観音像拝観と境内散策後、栄根寺廃寺史跡公園などを巡るハイキングを実施。
当日は、市文化財ボランティアガイドの会が同寺境内に常駐し、随時境内の案内をします。

費用 = 400円 ▶定員 = 30人 ▶その他 = 歩きやすい服装と靴で、昼食・タオル持参
▶申し込み = 3月1日(金)〜21日(木)に申し込みフォームから送信(電話可・先着順)



問い合わせ 生涯学習課 072(740)1244

本の貸し出しがより便利に 自動貸出機を設置

問い合わせ 中央図書館 072(755)2424

令和5年9月から行っていた図書館資料にICタグを貼付する作業が完了し、3月1日(金)から自動貸出機を使ったセルフ貸し出しができるようになりました。貸し出しの所要時間や待ち時間が短くなります。CDの貸し出しは自動貸出機ではできません。

また、窓口での貸し出し業務が減ることで、予約本の受け渡しや本に関する質問など、貸し出し以外の業務にスムーズに対応できるようになります。



口の機能の衰えを防ぐために オーラルフレイル 検診を実施

オーラルフレイル(口の機能の衰え)を口腔乾燥度や舌の力、滑舌などの測定、問診、診察などで調べます。受診は年1回に限ります。

日時 **4月11日(木)** 午前9時半から

場所 予防歯科センター

対象 50歳以上の市民

定員 20人

申し込み 3月1日(金)から電話で同センターへ(先着順)

問い合わせ 予防歯科センター 072(759)3171

口からはじまる健康長寿 オーラルフレイル 予防セミナーを開催

「誤嚥」や「むせ」を防いで安全に食事するために知っておきたいこと。日常生活で気を付けることを講演します。



日時 **3月7日(木)** 午前10時〜11時半

場所 予防歯科センター

講師 市歯科医師会立訪問歯科センター顧問の館村卓さん

定員 40人

申し込み 予防歯科センターホームページの申し込みフォームから送信(電話可)(先着順)

問い合わせ 予防歯科センター 072(759)3171

かわにしのイマ

みんなのギモンに答えるインスタライブ「おしえてコッシー」vol.10を
2月7日に実施。寄せられたギモンの中から、二つ紹介します

コッシーが答えます!



いろいろな
知りたい
答えたい

Q 旧黒川小学校校舎の改修費用を募るクラウドファンディングは目標達成したのですか。

A 目標の2,000万円には達していませんが、約1,000万円の寄付をいただきました。

1月30日まで実施していたクラウドファンディングには、約1,000万円の寄付をいただきました。その他、令和2年にZOZOTOWN 創業者の前澤友作さんから里山保全のためにいただいた500万円の寄付と合わせて、総額は約1,500万円。ご協力いただき、ありがとうございました。

引き続き、特設口座と市役所4階の政策創造課の窓口で寄付を受け付けています。詳しくは市ホームページで確認してください。皆さんの協力をお願いします。



問い合わせ 政策創造課 ☎ 072(740)1120

Q 中学校の部活動の社会移行が進められていますが、費用はかかるのですか。

A 本来、教員が行うべき学校の業務ではないため、指導料や保険代などの実費は必要になります。

これまで部活動は、教員がボランティアに近い状態で顧問として指導をしていました。現在は持続可能な方法にしていくために、部活動の社会移行を進めています。外部の指導員を入れたり、施設を使ったりするには費用がかかるため、実費は必要です。

社会移行を進めることで、学校の部活動ではあまり見られない、ゴルフやプログラミング体験などもできるようになりました。子どもたちが、より自分に合った文化・スポーツ活動を選べるようになることをめざしていきます。

問い合わせ 教育保育課 ☎ 072(740)1254

インスタライブで話そう!

おしえてコッシー

Vol.11 次回は4月に開催予定
インスタアカウント@city_kawanishi

市公式 Instagram でインスタライブを開催。参加者の疑問に市長がその場で答えます。第11回の日は4月号に掲載。

問い合わせ 広報広聴課 ☎ 072(740)1104

能登半島地震に対する市の支援

被災地に職員を派遣

問い合わせ 危機管理課 ☎ 072(740)1145

市は令和6年能登半島地震発生以降、被災地に支援を行っています。これまでに石川県珠洲市を中心に、家屋被害判定支援や避難所運営支援、応急給水支援、緊急消防援助隊など現地活動に32人(2月13日時点)の職員を派遣。引き続き、支援を行っています。



子ども食堂などから子どもたちに提供

(株)ロスゼロが甘味を寄贈

問い合わせ 政策創造課 ☎ 072(740)1120

2月2日、フードロス削減に関する連携協定を結ぶ(株)ロスゼロから「あんみつ」約720個が寄贈されました。食品はフードロス削減の趣旨に賛同した市内の子ども食堂や障がい児通所支援事業所などへ届けられ、子どもたちに提供されました。これからも民間事業者と連携し、さまざまな課題の解決をめざします。



3月相談の案内

専門相談 市外局番は072です。

相談名	日程・場所	予約・問い合わせなど
弁護士法律相談 (同内容の相談は1回限り)	10・24日(日) アステ市民プラザ	生活安全課☎(740)1333 相談日の9日前の金曜日 から電話予約(先着順)
司法書士法律相談	6・13・27日 ・4月3日(水) 生活安全課	
家事調停相談	12・26日(火) 生活安全課	
国税相談	14・28日(木) 生活安全課	生活安全課☎(740)1333 相談日の原則1週間前 の同じ曜日から電話予約 (先着順)
行政書士相談	21日(木) 生活安全課	
土地家屋調査士相談	5日・ 4月2日(火) 生活安全課	
国などへの 行政相談	19日(火) 生活安全課	
消費生活・ 多重債務相談	4日(月) 東谷公民館 21日(木) 生活安全課	生活安全課☎(740)1333 当日会場へ
年金相談	月～金曜日 消費生活セン ター	消費生活センター ☎(740)1167(16:00ま で)電話相談可
犯罪被害者相談	月～金曜日 医療助成・年金課	医療助成・年金課 ☎(740)1171
空き家相談	27日(水) アステ市民プラザ	尼崎年金事務所 ☎06(6482)4414 電話予約
市民活動・NPO・ 起業サポート相談	11・25日(月) 生活安全課	犯罪被害者等ホット ライン☎(740)2050 相談日の前週(※)までに電話予約
	4月11日(木) 住宅政策課	住宅政策課☎(740)1205 4月5日(金)までに予約
	火曜日 パレットかわにし	市民活動センター ☎(759)1826 要予約

人権相談 市外局番は072です。

相談名	日程・場所	予約・問い合わせなど
特設人権相談	15日(金) 人権推進多文化 共生課相談室	人権推進多文化共生課 ☎(740)1150 予約優先
女性のための 相談	火～木曜日 パレットかわにし	男女共同参画センター ☎(759)1856 要予約。電話相談可
DV相談	月～金曜日 電話相談のみ	男女共同参画センター ☎(759)1857(10:00～ 12:00)
セクシュアル・ マイノリティ相談	月～金曜日 総合センター	配偶者暴力相談支援 センター☎(758)0708
生活人権相談	28日(木) 総合センター	総合センター ☎(758)8398
	月～金曜日 総合センター	総合センター ☎(758)8398 電話相談可

労働相談 市外局番は072です。

相談名	日程・場所	予約・問い合わせなど
労働相談	13・27日(水) 産業振興課	産業振興課 ☎(740)1162 要予約
キャリア・ カウンセリング	4・11・18・25日(月) パレットかわにし	産業振興課 ☎(740)1162 要予約
職業相談	月～金曜日 パレットかわにし	川西しごと・サポートセ ンター☎(757)6380
若者キャリア サポート	月～金曜日 (内容で曜日指定) パレットかわにし	若者キャリアサポート 川西☎080(2575)6796 要予約

※祝日・振替休日は実施しません。相談内容や時間、定員など詳しくは予約・問い合わせ欄に記載の担当課へ問い合わせてください。

子ども相談 市外局番は072です。

相談名	日程・場所	予約・問い合わせなど
子育ての 悩み相談	月～金曜日 キセラ川西プラザ3階	子ども若者相談センター ☎(740)1248 電話相談可
	月～日曜日 (第3金曜日は除く) アステ市民プラザ	子育て支援ルーム ☎(740)1125(10:00～ 16:00) 電話相談可
	月～金曜日 萩原番館2階	子育て支援拠点 TSUNAGARI ☎(759)9000 電話相談可
子ども悩みの 電話相談	月～金曜日 キセラ川西プラザ2階	子ども若者相談センター ☎(758)7830
子どもの 人権相談	月～金曜日 子どもの人権オンブズ パーソン事務局相談室	子どもの人権オンブズパ ーソン☎0120(197)505 (10:00～18:00) 電話相談可
子どもの育児 ・発達相談	月～金曜日 川西さくら園	川西さくら園☎(755)1772 電話相談可。来園は要予約
教育相談	月～金曜日 キセラ川西プラザ2階	子ども若者相談センター ☎(757)8080 面接は要予約
児童虐待 などの相談	月～金曜日 キセラ川西プラザ2階	子ども若者相談センター ☎(740)1152
	月～金曜日 キセラ川西プラザ3階	県川西子ども家庭 センター☎(756)6633 児童虐待防止24時間 ホットライン☎(759)7799
子ども・若者 総合相談	予約制 キセラ川西プラザ2階	子ども若者相談センター ☎(758)5044 要予約
すくすく 乳幼児相談	22日(金) 保健センター	保健センター☎(758)4721 要予約。1日(金)から受け付け

福祉相談 市外局番は072です。

相談名	日程・場所	予約・問い合わせなど
社協福祉 総合相談	月～金曜日 キセラ川西 プラザ1階	社会福祉協議会 ☎(759)5200
心配ごと相談	①月曜日(福祉 部相談室)②木 曜日(キセラ川 西プラザ1階)	①地域福祉課☎(740) 1328 ②社会福祉協議会 ☎(759)8611(13:30～ 16:00)
司法書士による 成年後見相談	21日(木) キセラ川西 プラザ1階	成年後見支援センター ☎(764)6110 15日(金)までに予約
心の相談	15日(金) 市医師会医療会館	障害福祉課 ☎(740)1178 要予約
知的障がい児(者) のための相談	14日(木) キセラ川西 プラザ1階	手をつなぐ育成会 ☎(786)9244 12日(火)までに予約
精神障がい者の 家族のための相談	27日(水) キセラ川西 プラザ1階	むぎのめ家族会 ☎070(8427)5147 電話相談可 要予約
障がい当事者との ピアカウンセリング	予約制 キセラ川西 プラザ1階	市障がい者基幹相談支援 センター☎(758)6228
認知症高齢者 電話医療相談	月～金曜日 電話相談のみ	市医師会事務局 ☎(759)6950(10:00～ 12:00)
介護サービス 相談	12・26日(火) キセラ川西 プラザ1階	面談と電話相談 ☎(759)8611(13:30～15:30) 介護保険課☎(740)1148
生活困窮者 自立相談	月～金曜日 地域福祉課	くらしとしごとの応援カウ ンター☎(740)1189 要予約

相談の案内

市政情報

募集・案内

催し
中央図書館

スポーツ

公民館

健康
高齢者

セミナー

福祉
発表・鑑賞

子育て

コラム

ニュース

4月から

みつなかホールの利用を一部再開

令和5年10月11日に発生した水損事故で全館休止していた、みつなかホールの一部施設の利用を再開します。4月から利用可能となる施設は下記の通り。

メインホールと文化サロンはステージ機材の修繕などが必要なため、8月の再開を目途に対応を進めています。

予約方法など、詳しくはみつなかホールのホームページ● <https://www.kawanishi-bunka-sports.com/bunka/index.html> で確認してください。



利用可能となる施設

第1・第2スタジオ、第1・第2セミナー室



問い合わせ みつなかホール ☎ 072(740)1117

人 後期高齢者が対象 人間ドックの助成額を見直します

問い合わせ 医療助成・年金課 ☎ 072(740)1108

県後期高齢者医療広域連合からの助成廃止にあわせて、後期高齢者の人間ドックを保健センターで受診した場合の助成額を4月から5,000円に見直します。

詳しくは、市ホームページで確認してください。



就 在園施設などで申し込みを 学指導についての保護者説明会

問い合わせ 教育保育課 ☎ 072(740)1401

令和7年度に市立小学校に入学予定の、特別な支援を必要とする子どもの保護者向け説明会(就学指導のしくみについて)を、以下の通り実施します。

時 4月11日(木)・12日(金)。いずれも午前10時半—11時半・午後2時—3時(2部制)

場 キセラ川西プラザ2階

用 4月3日(水)までに在園施設などへ

市の情報をテレビやSNSでも

テレビの地上デジタル放送3チャンネル(サンテレビ)のdボタンで、市の情報や災害時の情報などを発信しています。



川西市公式SNS



保 納付は口座振替が便利です 険税(料)は納期限内に納付を

問い合わせ 保険収納課 ☎ 072(740)1177

国民健康保険税・後期高齢者医療保険料は、医療を安心して受けるための大切な財源です。必ず納期限内に納付してください。

口座振替にすると納め忘れがなく、納付の手間が省けて便利です。

納期を過ぎると督促状を送付し、国民健康保険税は「納税呼びかけセンター」から電話で納付を案内します。また、財産調査を行い、差し押さえなどの滞納処分を行う場合もあります。

特別な事情がなく滞納が続くと、一旦医療費を全額自己負担しなければならない被保険者となる場合があります。納付に困った時は、市役所1階の保険収納課へ相談を。

なお、国民健康保険の口座振替情報を後期高齢者医療保険に引き継ぐことはできません。改めて口座振替を申し込む必要がありますので注意してください。

災害に備える

ウェブで事前に確認

避難情報や防災マップを市ホームページで公開しています。

災害への備えとして事前に確認してください。



問い合わせ 危機管理課 ☎ 072(740)1145

市 口座振替・スマホアプリ・クレジットカード 税は口座振替などで引き落としを

問い合わせ 市税収納課 ☎ 072(740)1135

市税は、口座振替で納付できます。希望者は、金融機関に申込書を提出するか、キャッシュカード(一部対象外あり)を持参し、市役所2階の市税収納課で手続きをしてください。

令和6年度の1期と全期の申込期限は、固定資産税・都市計画税と軽自動車税が4月10日(水)、市・県民税(普通徴収)が5月10日(金)です。

口座振替手続き済みで、eL-QRを利用したスマートフォンアプリやクレジットカードなどでの納付を希望する場合は、上記期限までに口座振替の停止が必要。金融機関の窓口に廃止届けを提出するか、同課へ連絡してください。利用条件や利用手順など、詳しくは市ホームページへ。



国 就職や転出などで保険が切り替わる人 喪失後の医療機関受診に注意

問い合わせ 国民健康保険課 ☎ 072(740)2006

就職や転出などで、社会保険などの新しい健康保険に加入する人は、国民健康保険をやめる手続きをする前に医療機関などを受診する際、国民健康保険の被保険者証を使用しないでください。

資格喪失日は、新しい健康保険の資格取得日までさかのぼりますので、新しい被保険者証が届くまでに医療機関などを受診する場合は、社会保険などへの加入手続き中であることを医療機関へ申し出てください。

資格喪失後に国民健康保険の被保険者証を使用して受診した場合は、後日、国民健康保険の給付相当額を返還してもらうことがあります。

原 所有変更などの届け出は3月29日までに 付の所有者は変更時に届け出を

問い合わせ 市民税課 ☎ 072(740)1132

原動機付自転車や軽自動車などは、4月1日現在の所有者に令和6年度の軽自動車税(種別割)が課税されます。所有者の変更などで所有していない場合は、届け出が必要です。3月29日(金)までに届け出てください。

原動機付自転車やミニカーなどの所有者は、ナンバープレートと標識交付証明書(登録票)を持って、市役所2階の市民税課へ。また、125ccを超える二輪車は兵庫陸運部 ☎ 050(5540)2066、軽自動車は軽自動車検査協会兵庫事務所 ☎ 050(3816)1847へ。

盗難・紛失の場合は事前に市民税課に相談を。

子どもの人権オンブズパーソン 2023年次活動報告会

子どもの "いま"と"明日"を 考えるフォーラム



3月23日(土) 午後1時15分—4時45分
(0時45分開場)

場所: アステホール

定 150人 ▷ 手話通訳、要約筆記あり ▷ 申込当日会場へ

テーマは「オンブズパーソンが考える『子どもにやさしいまち』とは」。

①オンブズパーソンと相談員からの報告

②基調講演(講師:こども家庭庁アドバイザーの西崎萌さん)
テーマは「子どもの人権オンブズパーソン制度をもつ川西市に期待していること」。

③意見交換会

コーディネーターは、オンブズパーソンの浜田進士さん。参加者は、西崎萌さん、オンブズパーソン代表の長瀬正子さん、オンブズパーソン代表代行の渡邊徹さん。

問い合わせ
子どもの人権オンブズパーソン事務局 ☎ 072(740)1235

財 市ホームページなどで閲覧できます 務などの監査結果を公表

問い合わせ 監査委員事務局 ☎ 072(740)1252

市の財務などの監査結果(定期監査などの結果と監査結果に対する措置状況)を市役所2階の市政情報コーナーと市ホームページで公表しています。現在実施している監査の結果も、随時公表します。



納期限は4月1日(月)です

国民健康保険税〈第10期〉
後期高齢者医療保険料〈第9期〉

詳しくは保険収納課 ☎ 072(740)1177へ

募集

農業担い手づくり事業

矢間農園の空き区画を利用して、農業を学びたい就農希望者を募集しています。

1区画は24平方メートル。土づくりや植付け、収穫、生育診断など。畑の日々の管理は、受講者自身で行います。月1回平日午前中(6回程度)JA兵庫六甲宮農相談員が指導します。

農業担い手づくり事業に参加しない場合でも、矢間農園の空き区画の利用申し込みは可。詳しくは同農園管理組合 ☎072(792)1299へ(毎週月・水・金曜日定休日)。
時 4月1日(月)～11月30日(土)(予定)

市在住・在勤・市内で就農予定の人。おおむね30～40歳代で将来新規就農を希望する人
定 10人
他 駐車場、農業用水栓、農具入れ、管理棟(事務所、休憩所、トイレ)あり

市役所2階の産業振興課に備え付の申込書(市ホームページ)からダウンロード

可)に必要事項を書き、本人確認書類の写しを同封の上、3月1日(金)～19日(火)に同課へ。

☎072(740)1164

案内

南部清掃工場の都市計画変更に関する説明会

当施設の跡地利用に向けて都市計画を廃止する。
時 3月4日(月)午後2時～3時

市役所7階会議室
場 都市政策課 ☎072(740)1201

高原寺のしだれ桜ライトアップ

市の景観樹木に指定されている高原寺のしだれ桜が、3月下旬に見頃を迎えます。高

原寺では開花に合わせて、午後6時～8時にライトアップを開催。また、境内では和太鼓の演奏会(昼の部)や篠笛の演奏会(夜の部)も予定。開催日時など詳しくは、高原寺ホームページ
https://www.kougen-ji.com/

やSNSで確認を。来場時は公共交通機関を利用してください。

市ホームページで火災から命を守る10のポイントを紹介しています。

☎072(757)9946

後期合同健康診断

事業所健康診断(労働安全衛生規則第44条、全国健康保険協会の生活習慣病予防健診、雇入れ時健診、特定業務従事者健診、有機溶剤健診、特定化学物質健診)。

他市に所在している事業所の健診も受診可。
申し込みなど詳しくは(公財)県予防医学協会へ。
時 3月6日(水)午前9時20分～11時半

市商工会館
場 (公財)県予防医学協会 ☎078(855)2701

交通遺児に入学奨励金を給付

交通遺児を対象に、谷口交通遺児基金から入学奨励金を給付します。
給付額は、小学生が2万円、中学生が2万5000円、高校生が国公立7万5000円、私立12万円、大学生が国公立12万円、私立15万円。
時 令和5年4月1日以前から市内

市役所2階の産業振興課に備え付の申込書(市ホームページ)からダウンロード



簡易専用水道と飲用井戸の水質検査

水道から取水する10立方メートル以上の貯水槽がある施設は、水道法の規定で、年1回の掃除と点検、水質検査が必要です。
また、飲み水として利用している井戸も年1回の水質検査が必要です。

該当する施設の管理者や所有者は、健康被害を防止するため、検査を実施してください。

衛生管理課 ☎072(744)2500

3月1日(金)～7日(木)に全国火災予防運動を行います。空気が乾燥し、火災が発生しやすい時期のため、防火を心掛けましょう。

催し

キセラ★カフェ

森林ボランティア「菊炭友の会」の協力で、キセラ川西せせらぎ公園庭園エリアのクヌギを使った菊炭で入れたお茶を飲みながら、公園について自由に話し合います。
時 3月9日(土)午後2時～午後4時

キセラ川西せせらぎ公園
場 公園緑地課 ☎072(740)1185

思えば招くー夢があればなんでもできる

ドラマ「下町ロケット」のモデルといわれている植松努さんの特別講演会を開催。
時 4月5日(金)午後6時～8時

場 キセラホール
調 (株)植松電機代表取締役の植松努さん
費 1000～3000円(チケット1枚につきおとな1人と小・中学生以下1人が入場可)

甲 セブン・イレブン各店に設置のマルチコピー機からチ

に住み、車両による交通事故で父親か母親を亡くし、6年4月に小・中学校・高校・大学などに入学する人

甲 窓口のみ。キセラ川西プラザ1階の市社会福祉協議会に備え付けの申請用紙(同協議会ホームページ)からダウンロード可)に必要な事項を書き、3月29日(金)までに同協議会へ

☎072(759)5200

植木のせん定を受け付け

(公社)シルバー人材センターで、4月～令和7年3月のせん定作業を3月12日(火)から電話で受け付けます。
☎072(758)6234

航空機器騒音区域内空調機器更新工事の助成

防音工事などで設置された空調機器(10年以上経過し、故障か機能が低下したものの更新費用を助成します)。
対 久代1～6丁目か東久代1・2丁目、指定された日より前に建てられた住宅に設置した空調機器で前回更新工事などから10年以上経過後、故障か機能が低下したもの

甲 関西エアポート(株)と市役所

市ホームページ

自然観察教室

早春の昆虫観察会。
時 3月23日(土)午前10時～正午

場 県立一庫公園
講 人と自然の博物館研究員の中濱直之さん
定 300円
定 20～30人
他 小学生以下は保護者同伴。服装は長袖、長ズボン、帽子と捕虫網(持っている人)持参

甲 3月1日(金)午後1時から同公園へ
☎072(794)4970



KAWANISHI CITY LIBRARY 中央図書館 ☎072(755)2424

3月29日(金)は館内整理日のため休館します

3月の図書の展示
「音楽をたのしむ」をテーマに、音楽にまつわる歴史・文化、楽器の演奏法、音楽をテーマにした小説などの本を紹介。

英語読み聞かせ
国際交流員と市内小学校のALT教師による英語での絵本の読み聞かせなど。
時 3月10日(日)午前11時～11時半
対 3歳～小学生

絵本であそぼう
登録グループ「子育て支援グループいないいないばあ」による絵本、紙芝居などの読み聞かせ。
時 3月17日(日)午前10時半～11時
対 未就園児と保護者
定 20組
甲 先当日会場へ
☎ 同グループの細見さん ☎072(759)1791

将棋大会
時 4月7日(日)午前9時半受け付け(10時開始)
場 アステホール
対 子ども(中学生以下)ASCクラス。一般ASCクラス
費 子ども1000円、一般2000円、75歳以上1500円
他 アマ名人の天野啓吾さんの指導あり
甲 3月1日(金)～31日(日)に市将棋協会ホームページ
https://kawanishishog.gnpj.jp/

森安道場 ☎072(758)4165

同大学 ☎072(722)4165

お花見や露店、ゲーム、博物館見学などで春のひとときを楽しむ。
時 3月31日(日)午前10時～午後4時(荒天中止)
場 大阪青山大学北摂キャンパス

同大学 ☎072(722)4165

お城桜まつり
お花見や露店、ゲーム、博物館見学などで春のひとときを楽しむ。
時 3月31日(日)午前10時～午後4時(荒天中止)
場 大阪青山大学北摂キャンパス

同大学 ☎072(722)4165

お城桜まつり
お花見や露店、ゲーム、博物館見学などで春のひとときを楽しむ。
時 3月31日(日)午前10時～午後4時(荒天中止)
場 大阪青山大学北摂キャンパス

同大学 ☎072(722)4165

お城桜まつり
お花見や露店、ゲーム、博物館見学などで春のひとときを楽しむ。
時 3月31日(日)午前10時～午後4時(荒天中止)
場 大阪青山大学北摂キャンパス

同大学 ☎072(722)4165

お城桜まつり
お花見や露店、ゲーム、博物館見学などで春のひとときを楽しむ。
時 3月31日(日)午前10時～午後4時(荒天中止)
場 大阪青山大学北摂キャンパス

同大学 ☎072(722)4165

お城桜まつり
お花見や露店、ゲーム、博物館見学などで春のひとときを楽しむ。
時 3月31日(日)午前10時～午後4時(荒天中止)
場 大阪青山大学北摂キャンパス

同大学 ☎072(722)4165

相続、不動産、空き家のご相談お任せください!! 広告

不動産の名義を変え忘れていたり、相続で困っている方、遺言を作りたい方—— まずはご相談ください!

谷口司法書士事務所
司法書士・行政書士 谷口 裕宣
(大阪司法書士会・大阪府行政書士会所属)

ご相談は、土日・夜間(夜9時まで)対応可能です
<要予約>

☎0120-914-496
池田市呉服町5番21号 ☎072-747-5006
阪急「池田」駅から徒歩3分(約240m)
<提携駐車場複数有>

相談の案内 市政情報 募集・案内 催し 中央図書館 スポーツ 公民館 健康 高齢者 セミナー 福祉 発表・鑑賞 子育て コラム フォト ニュース

市役所へは〒666-8501と課名で郵送できます。料金表示のないものは無料。記載がない場合、受付時間は各施設の執務時間中です。

記号の意味 日時 場ところ 対対象 講講師 種種目 費費用 定定員 他その他 申申し込み (郵便便 電電話 ファクス ウェブ・アプリ E-mail 先着順 定員超過の場合は抽選) 問問い合わせ 電電話番号 Faxファクス番号 ウェブ・アプリ E-mail

スポーツ

ラグビースクール

4月7日(土)令和7年3月31日までの毎週日曜日。いずれも午前9時～正午
東久代運動公園など
対3歳～中学生
費月700円(保険料など別途必要)
申市ラグビースクールホームページ問い合わせフォーム
http://kawanishi-rugby-school.jindo.com/から住所、氏名、年齢、学年、学校名、保護者氏名、電話番号を市ラグビー協会の大村さんへ



3月21日(木)午前10時～午前11時半
場川西公民館
他ヨガマット持参
市ヨガ協会の浦川さん
072(758)5114
小学生体操教室
4月8日から毎週月曜日。いずれも午後5時15分～6時45分
場総合体育館
対新小学1～4年生

春期ジュニア教室②フレスコ各曜日成人教室。いずれも午前10時～11時(小学1～3年生)、11時～正午(小学4～6年生)。全5回②8日から毎週水曜日。いずれも午前11時～正午。全12回。12日から毎週金曜日。いずれも午後1時～2時。全13回
場市民温水プール
対新小学1年生含む小学生
18歳以上
費17000円(保険料込み)
2月曜日1万8000円。水曜日1万26000円。金曜日1万17000円。②は別途保険料必要
定①各30人②各10人

鉄棒やとび箱、トランポリン、水泳など
費月3000円
定10人
申窓のみ。3月4日(月)午後7時～7時15分に印鑑と費用5000円(4月分月謝と保険料など)を持って、市民温水プールへ
申市健康体操協会の山上さん
072(757)8545
水泳教室

初期ジュニア教室②フレスコ各曜日成人教室。いずれも午前10時～11時(小学1～3年生)、11時～正午(小学4～6年生)。全5回②8日から毎週水曜日。いずれも午前11時～正午。全12回。12日から毎週金曜日。いずれも午後1時～2時。全13回
場市民温水プール
対新小学1年生含む小学生
18歳以上
費17000円(保険料込み)
2月曜日1万8000円。水曜日1万26000円。金曜日1万17000円。②は別途保険料必要
定①各30人②各10人

3月15日(金)までに、往復はがきに住所、氏名(ふりがな)、性別、年齢、電話番号、教室名(春期ジュニア教室は新学年と保護者名)を書き、〒666-0111・大和東1-43-15の市水泳協会の豊田澄子さんへ。または同協会ホームページへ
https://www.kawanishi-suiso.com/から送信
080(8729)2146
初心者アミカス教室
4月15日から毎週月曜日(原則)。いずれも午前9時半～11時。全12回
場市民運動場テニスコート
申市在住・在勤の初心者
費1万5050円(65歳以上は1万4400円)
申市はがきに住所、氏名、生年月日、年齢、電話番号を書き、3月31日(日)までに〒666-0005・萩原台東1-55の市テニス協会の岡美和子さんへ
072(759)1200
市民バスケットボール教室
4月の第2・4・5土曜日(原則)。いずれも午後5時半～7時(年間25日程度)
場総合体育館
対市内と近隣市町村在住の小

学4～中学生
費9000円
定50人
申窓のみ。3月24日(日)午前10時～11時に同館で受け付け
場市バスケットボール協会の片桐さん
079(789)8858
スポーツ教室アミカル
スポーツ教室やイベントの参加者を募集。詳しくは3月1日(金)の新聞折り込みや各施設で配布するパンフレット、(公財)市文化・スポーツ振興財団ホームページで確認してください。
場総合体育館
072(759)9712
ノルディックウォーキング
専用ポールを使ったウォーキングの基本と応用を学ぶ。
3月25日(月)午前10時～正午
場総合体育館
対15歳以上(中学生不可)
費5000円
定20人
申窓のみ。3月7日(木)午前9時から同館で受け付け
072(759)9712
ジュニアバドミントン
アスリートコース体験会
3月12日(火)・19日(火)。い



読み聞かせ

3月

Story Telling for Kids



多田公民館 072(793)0011
読み聞かせと工作。
時 27日(水)午後2時半～3時半
対 3歳～小学2年生

川西公民館 072(758)0103
絵本の読み聞かせなど。
時 27日(水)午後2時から
場 キセラ川西プラザ3階
対 未就学児と保護者

男女共同参画センター 072(759)1856
読み聞かせや手遊びなど。
時 26日(火)午前10時半～11時
対 未就学児と保護者

中央図書館 072(755)2424
図書館おはなしボランティア「たんぼぼ」による絵本の読み聞かせなど。
時 2日(土)、9日(土)の午前11時から・2歳以下、午後2時半から・小学生、16日(土)、23日(土)の午前11時から・3歳以上の未就学児、23日(土)午後2時半から・小学生

川西児童館 072(758)8398
絵本の読み聞かせ。
時 6日(水)午前10時半～11時
対 未就学児と保護者

北陵公民館 072(794)9090
ボランティアグループ「絵本の会もこもこ」による読み聞かせや手遊び、工作。
時 13日(水)午前10時半～11時10分・0～3歳児。27日(水)午後2時半～3時半・小学生以下

東谷公民館 072(794)0004
ボランティアグループ「おはなしのこぼこ」による絵本の読み聞かせや紙芝居、ポロロンギター、工作など。
時 13日(水)午後2時半から
対 小学生以下

緑台公民館 072(792)4951
ボランティアグループ「おはなしひこうせん」による絵本の読み聞かせと工作。
時 13日(水)午後2時半～3時半
対 小学生以下

清和台公民館 072(798)1280
ボランティアグループ「つぐみ」による工作(発射口ロケット遊び)と読み聞かせ、折り紙など。
時 6日(水)・27日(水)。いずれも午後3時～4時
対 小学生以下

けやき坂公民館 072(798)0770
ボランティアグループ「けやきの森」による絵本の読み聞かせや紙芝居、手遊びなど。
時 13日(水)午後3時～3時半・未就学児

公民館

東谷公民館 072(794)0004
登録グループ「劇団くりの木」と「人形劇ポコ・ア・ポコ」によるみんなで楽しめる人形劇。
3月10日(日)午後2時～3時半
清和台公民館 072(798)1280
歴史講座
テーマは「エピソードで綴る人物史III—平安京と王朝の人々」。「光る君へ」の時代。
4月17・24日、5月1日の水曜日。いずれも午後1時半

13時。全3回
調前園田学園女子大学准教授の藤井雅英さん
定50人
申窓 3月13日(水)から
明峰公民館 072(759)6901
リサイクルバザー
3月17日(日)午前11時～午後1時
他 出品の受け付けは3月14日(木)～16日(土)の午前9時～午後5時に同館へ
間 登録グループ「ルピナスの会」の熊田さん
090(8658)4400

相続・遺言・交通事故・離婚・投資被害・その他法律相談 [広告]
あなたの困ったな?!!に 応えます
親しみやすさがモットー
北摂中央法律事務所 072-755-2812
〒666-0015 川西市小石1-9-1あさのビル2F
代表弁護士/井上 伸(兵庫県弁護士会)
初回相談料 無料
川西能勢口 かわにし ジョイン 三井住友 北摂中央法律事務所

アステ川西は35周年! 35周年記念ライブ 35周年記念イベント
アステ川西は35周年! 35周年記念ライブ
ROYAL comfort 3月23日(土) 各日午前11時～、午後2時～(各回約30分)
宇都直樹 3月24日(日) 各日午前11時～、午後2時～(各回約30分)
3月23日(土)～4月14日(日) 35周年誕生祭セール開催
仮面ライダーガッチャードショー 4月7日(日) 午前11時～、午後2時～ 観覧無料
アステ川西 5倍ポイントDAY 3月25日(月) 毎月25日はスペシャルデー!
3月23日(土)・24日(日) 2階レストスペース特設会場 午前10時～ 限定数になり次第終了。 ※詳しくはホームページまで。
当日のお買い上げレシート5,000円(税込・合算可)ごとに、アステクーポン500円券1枚をプレゼント! 各日先着500名様限定。クーポンはお一人様2枚まで。
アステ川西 PHONE 072-755-2001

相談の案内 市政情報 募集・案内 催し 中央図書館 スポーツ 公民館 健康 高齢者 セミナー 福祉 発表・鑑賞 子育て コラム フォトス

相談の案内

市政情報

募集・案内

催し
中央図書館

スポーツ

公民館

健康
高齢者

セミナー

福祉
発表・鑑賞

子育て

コラム

フォト
ニュース



胃がんの原因となるピロリ菌

日本では、年間10万人以上が胃がんにかかり、年間約4万人が胃がんで亡くなっています。胃がんの原因のほとんどはピロリ菌感染です。ピロリ菌は、胃粘膜に長く住み着いて、胃粘膜を傷つけ、胃炎だけでなく、胃潰瘍や胃がんの原因となります。ピロリ菌の除菌は胃がんのリスクを低下させ、その効果は感染している期間が短いほど高くなります。ピロリ菌が感染して胃炎になっても症状はほとんどありません。そのためピロリ菌感染の有無を調べていない人が多いのが現状です。

ピロリ菌は、血液や便、呼吸などを採取して調べる種々の検査法があり、人間ドックなどの健診や市販の検査キットなどで調べることができます。また、胃内視鏡（胃カメラ）検査で胃炎が認められる場合は、保険診療でピロリ菌の検査を受けることができ、ピロリ菌が陽性の場合、抗菌剤の内服による除菌治療を保険診療で受けることができます。ピロリ菌は、抗菌剤の内服で99%除菌することが可能です。

胃がん検診の役割

胃がん検診は、胃がんの早期発見が第一の役割ですが、胃がんのリスクが高い胃炎の発見にも役立ちます。市胃がん検診では、市民は35歳から胃バリウム検査が、50歳からは胃内視鏡検査が無料で受けられます。胃がん検診で胃炎と判定された場合は、ピロリ菌の検査について消化器内科など医療機関で相談してください。

(市医師会 篠村恭久)

ピロリ菌感染の有無を知る

3月健康カレンダー

保健センター ☎072(758)4721 色のついている検(健)診は、1年度に1回の受診です。

項目	対象	日	受付時間	備考
半日人間ドック ※オプション検査あり	18歳以上	月・火曜日	9:00~9:30	14日前までに予約。 市内3万4,800円、市外3万8,800円
一般健康診査 健康保険証持参	18~39歳	火・金曜日		問診、診察、身体計測、血液検査、尿検査。一般健康診査は1,000円、特定健康診査は医療保険者が定める負担額(予約制)。 ※特定健康診査の心電図・眼底検査などは、検査や問診などで条件を満たし、医師が必要と認める場合のみ実施。
特定健康診査 受診券、健康保険証持参	40(※)~74歳 ※6年3月31日までに40歳に達する人	※第1・3火曜日は無料歯科健診・相談あり。 ※65歳以上の方はオーラルフレイルチェック(口の乾燥度など)を実施。	12:50~14:45	※特定健康診査は受診券(医療保険者が発行)が届いてから予約。
後期高齢者健康診査 後期高齢者医療被保険者証持参	75歳以上など (65~74歳の後期高齢者医療被保険者を含む)			血液検査など。予約制1,000円
肝炎ウイルス検診	40歳以上の未受診者など			胸部X線撮影など。予約制
前立腺がん検診	50歳以上の男性			胃がん検診
肺がん検診	40歳以上	金曜日	9:00~10:45	胃がん検診
胃がん検診	35歳以上	月~金曜日	9:00~17:00	直接センターへ
大腸がん検診	40歳以上	水曜日	13:15~14:15	細胞診など。予約制
子宮頸がん検診	20歳以上の女性	木曜日 (月2回程度)	9:00~10:30 13:00~14:30	乳房X線検査など。予約制(隔年度受診)
乳がん検診	40歳以上の女性	水曜日	12:50~13:00	X線(デキサ法)検査、栄養相談予約制1,000円
骨粗しょう症検診	40歳以上の女性			

※オプション検査の内容=胸部CT撮影検査1万1,000円、胃カメラ検査3,000円、骨密度検査1,000円(別途料金がかかります)。

項目	対象	日	受付時間	備考
健康相談会	保健センターの一般・特定・後期高齢者健康診査を受けた人	8日(金)	午前 予約時に決定	予約制。健診結果に基づき生活習慣を振り返り、生活習慣病予防のために保健師・管理栄養士などが改善に向けて支援します。
		7日(木)・19日(火)	午後 予約時に決定	

予防歯科センター ☎072(759)3171

項目	対象	日	受付時間	備考
歯科相談	希望者	21日(木)	13:30~14:30	予約制

川西リハビリテーション病院 ☎080(4714)3390

診療科目	受付時間	備考
小児科	月~金曜日 8:45~11:30(要連絡) (祝日・年末年始を除く)	東畦野5-18-1

救急・休日診療(いずれも応急診療のみ)

施設名	診療科目	受付時間
川西リハビリテーション病院(東畦野5-18-1) ☎080(4714)3390	内科 (15歳以上、中学生は除く)	日曜日・祝日・年末年始(12/30~1/3) 10:00~11:30、13:00~15:30(要連絡)
ふれあい歯科診療所(キセラ川西プラザ2階) ☎072(758)7388	歯科	日曜日・祝日・年末年始(12/30~1/3) 10:00~12:30
休日夜間急病診療所(尼崎市水堂町3-15-20) ☎06(6436)8701	眼科・耳鼻咽喉科	日曜日・祝日 9:00~16:00 年末年始(12/29~1/3)9:00~翌朝5:30 土曜日 18:00~20:30(耳鼻咽喉科のみ)

ふれあい歯科診療所での歯科診療など(予約は電話または窓口) ☎072(758)7388

事業名	実施日	受付時間	対象者
要介護高齢者歯科診療	木・土曜日	13:00~15:30	65歳以上の要介護者
障がい者(児)歯科診療	水・金曜日	13:00~15:30	一般の歯科医院での治療が困難な障がい者(児)

市役所へは〒666-8501と課名で郵送できます。料金表示のないものは無料。記載がない場合、受付時間は各施設の執務時間中です。

記号の意味 日時 場ところ 対対象 講講師 種種目 費費用 定定員 他その他 申申し込み (郵便便 ☎電話 ☎ファクス ☎ウェブ・アプリ ☎E-mail 先先着順 定定員超過の場合は抽選) 問問合わせ ☎電話番号 Faxファクス番号 ☎ウェブ・アプリ ☎E-mail

3月31日(日)で自己負担無しの接種が終了
新型コロナウイルス
ワクチン接種のお知らせ

3月31日に自己負担無しの接種が終了します。希望者は期間内に余裕をもって実施医療機関で接種してください(令和5年9月20日以降に3~7回目を接種した人は接種できません)。実施医療機関など詳しくは市ホームページへ。



4月以降は、65歳以上の人などを対象に有料で秋冬ごろの定期接種となる予定です。決まり次第、市ホームページや広報誌などで案内します。

問い合わせ 保健センター

3月29日(金)まで ☎072(740)1270 (平日のみ)
4月1日(月)以降 ☎072(758)4721 (平日のみ)

場総合センター
3月5日(火)・19日(火)。いずれも午後1時半~2時20分
場保健センター
対18歳以上
健康運動体験教室
講話と着座でのリズム体操など。
時3月7日(木)午後1時20分~3時半
場保健センター
対医師に運動を禁止されていない人
定18人
申先随時受け付け
保健相談
血圧測定と健康相談。
時3月7日(木)、4月4日(木)。いずれも午後1時半~3時

場総合センター
「ボタ」きんたくん健康体操」
時3月15日(金)午後2時半~3時半・27日(水)午前10時~11時
場総合体育館
他室内用シューズ持参
生活習慣病予防教室
テーマは「骨粗しょう症とおとなの歯と口の健康」。病態の説明や食生活の話。
時3月25日(月)午後1時20分~3時
場保健センター
定15人
申先随時受け付け
高齢者
令和6年度以降の高齢者肺炎球菌予防接種
6年度から接種対象者が変わります。対象は65歳になる未接種者。詳しくは市ホームページへ。
場保健センター ☎072(758)4721
老人福祉センター
(60歳以上が対象)
一の鳥居 ☎072(794)0615
ながら体操
テーマは「継続に効果あり!普段の生活に楽しく『ながら体操』を!」。

り!普段の生活に楽しく『ながら体操』を!。
時3月8日(金)午前10時~11時半
定25人
申先随時受け付け
まちづくり出前講座
消費者被害にあわないために
テーマは「悪質商法、こんなときどうしますか?」。
劇を通じて、実際に相談があった事例をもとに対処する方法を身に付けましょう。
時3月12日(火)午後1時半~2時半
場市民啓発グループ「消費者の強い味方アカンマン」
申先随時受け付け
定25人
申先随時受け付け
緑台 ☎072(792)6889
健康体操
時3月13日(水)午前10時~11時半
定25人
申先随時受け付け
フレイル予防講座
フレイル(加齢により心身が疲れやすく弱った状態)予防のために必要な運動・食生活・社会参加について、体験型のワークショップで学ぶ。
時3月29日(金)午後1時半~3時
場(特非)ウェルビーイング・

アミーゴ
定25人
申先随時受け付け
久代 ☎072(756)1321
健康体操
心も体もすっきり、元気に楽しい健康体操。
時①3月19日(火)②4月2日(火)。いずれも午後1時~2時半
定各15人
場室内用シューズとバスタオルかヨガマット持参
申先①は3月5日(火)②は22日(金)のいずれも午前9時半から

いづも法務行政書士事務所
土日対応 出張可能
事実婚契約書(公正証書)作成&認証
川西市小花1-9-1 森本ビル2階 214号
☎072-759-4952
結婚相談所 華結び
オンライン面談対応
結婚へ一緒に一歩踏み出しましょう
川西市花屋敷2-5-5-101
☎080-6188-1862
代表 井口由紀
行政書士 井口宏一

△掲載の申し込みは(株)ジチアアド ☎092(716)1401へ。

相談の案内

市政情報

募集・案内

催し
中央図書館

スポーツ

公民館

健康
高齢者

セミナー

福祉
発表・鑑賞

子育て

コラム

ニュース

かわにし寄席 桂米朝一門会

3/22(金)
午後6時半開演



桂南光

米團治

毎年恒例の落語会。令和5年10月実施予定だった公演をキセラホールで行います。出演は、桂南光と米團治、八十八、南天、ひろば、市出身の弥香の皆さんです。演目は当日のお楽しみ。

場所 キセラホール
費用 3,000円、小・中・高生と障がいのある人は2,000円
その他 全指定席。みつなかホール、キセラホール、ローソンLコード(54047)、楽天チケット

5/25(土)

午後3時開演

キセラミュージックPeace 三浦章宏 & 三浦文彰 ARKシンフォニエッタ

市制70周年 / 三浦章宏デビュー40周年記念演奏会

市制70周年と市出身の三浦章宏デビュー40周年を記念し、三浦章宏、文彰親子そろっての登場。ソリスト級のアーティストや国内外コンクールの若手覇者として編成されたARKシンフォニエッタも関西初登場。

ヴァイオリン：三浦章宏 指揮&ヴァイオリン：三浦文彰
管弦楽：ARKシンフォニエッタ

場所 キセラホール
費用 6,500円、小・中・高生と障がいのある人は4,500円
その他 全指定席。みつなかホール、キセラホール、ローソンLコード(53198)、楽天チケット、イーラス



三浦文彰

三浦章宏

問い合わせ みつなかホール ☎072(740)1117 みつなかホールの一部施設を利用開始します。詳しくは17ページへ

3月17・24・31日の日曜日。いずれも午前10時半～正午。全3回
場所 キセラ川西プラザ3階
調カブンス珈琲店の高木円良さん
定員 9人
費用 500円
申込 福山市在住・在勤者優先。3月14日(木)までに市社会福祉協議会へ
☎072(759)5200

福祉
ポランティア活動相談
3月16日(土)午前10時～正午
場所 キセラ川西プラザ1階
関ボランティア活動センター
☎072(759)5200

発表・鑑賞
地域ねご活動パネル展
パネル展示や飼猫・野良猫についての相談コーナーなど。
3月18日(月)・19日(火)。いずれも午前9時～午後5時
場所 市役所1階市民ギャラリー
関川西TNR地域ねこの会
☎090(5974)6924
人権啓発ビデオ上映会
外国人の人権をテーマに①「同級生は外国人」(12分)②「外国人と人権」(33分)。

市役所へは〒666-8501と課名で郵送できます。料金表示のないものは無料。記載がない場合、受付時間は各施設の執務時間中です。

記号の意味 日時 場ところ 対象 講師 種目 費用 定員 その他 申し込み (郵便 ☎電話 ☒ファクス ☑ウェブ・アプリ ☑E-mail ☑先着順 ☑定員超過の場合は抽選) 問い合わせ ☎電話番号 ☒ファクス番号 ☑ウェブ・アプリ ☑E-mail

セミナー

人権啓発講演会
テーマは「アンコンシャスバイアス(無意識の思い込みや偏見)」。ハラスメントのない社会の実現をめざして。
3月19日(火)午後2時～3時半
場所 総合センター
講師 県人権啓発協会の助野慎一郎さん

定員 50人
他 手話通訳・要約筆記あり
申込 当日会場へ
☎072(758)8398
住教育セミナー
「空き家活用術(家づくり編)」
テーマは「所有する空き家の活用方法」。詳しくは市ホームページへ。
3月17日(日)午前9時半～午後1時



後1時
場所 日生住民センター(川辺郡猪名川町松尾台1-2-20)
対市民・猪名川町民
講師 (二社)全国古民家再生協会兵庫第一支部代表理事他
定員 30人
申込 3月16日(土)までに同協 ☎072(790)1414
へ
関 住宅政策課 ☎072(740)1205
甲種防火管理(新規講習)
4月18日(木)・19日(金)。いずれも午前10時～午後4時半。全2回
場所 消防本部
対 資格を初めて取得する人
費用 5000円
定員 70人
他 自衛消防業務講習が消防設備点検資格者講習修了者は一部科目免除あり
申込 3月18日(月)から市ホームページの申し込みフォームから送信
☎072(757)9946
市DV被害者等支援講習会
テーマは「DVから被害者と子どもを救い、支援するために」。DV被害を放置しないため

にできることを学ぶ。
3月21日(木)午後1時半～3時
場所 消防本部
対 市民
講師 神戸学院大学教授の神原文子さん
定員 30人程度
申込 3月1日(金)からこども若者相談センターへ
☎072(740)1152
明峰高校ユニット講座
県立川西明峰高校で高校生とデジタル画像のデザインや編集などの処理方法を学ぶ(同校の単位認定可)。
4月(令和7年)2月の毎週木曜日(原則)。いずれも午後1時25分～3時15分
対 20歳以上でパソコン操作ができる人
費用 3240円
定員 10人程度
申込 3月1日(金)～22日(金)に同校ホームページへ
☎072(757)8826
http://www.hyogo-c.ed.jp/~melho-hs/
おいしいコーヒー講座
テーマは「バリスタになるう」。プロならではの知識や報が盛りだくさん。

屋根工事・雨漏り・外壁塗装のことなら! 創業明治34年 屋根のプロ 藤重 にお任せください!

屋根・外壁で気になること、お困りごとはありませんか?

屋根診断無料! お見積もり無料!! お気軽にご相談ください!

株式会社藤重 本社 池田市鉢塚3-7-13 http://www.fujijyu.com/ ☎0120-20-2124 兵庫県住宅改修登録 兵住改 P06 第0004号 ☑パナソニックの住まいパートナーズ

△掲載の申し込みは(株)ジチタイド ☎092(716)1401 へ。

△有料広告の内容に関する一切の責任は広告主に帰属します。掲載の申し込みは(株)ジチタイド ☎092(716)1401 へ。

相談の案内 市政情報 募集・案内 催し 中央図書館 スポーツ 公民館 健康 高齢者 セミナー 福祉・鑑賞 子育て コラム ニュース

Smile de スマイル de はい！ポーズ



柏木陽斗ちゃん 栄根2(2歳4ヶ月)

おにいちゃんと一緒にブロックや電車で遊ぶのが好きなんだ。電車の名前をたくさん言えるんだよ。



池上莉央ちゃん 加茂4(2歳2ヶ月)

野球が大好き！パパやママと応援したり、毎日お風呂で応援歌を歌ったりするの。

救急 小児救急診療(中学生まで)

施設名	診療科目など	受付時間
阪神北 広域こども 急病センター	小児科 ☎072(770)9988	■平日…19:30～翌朝6:30 ■土曜日…14:30～翌朝6:30 ■日・祝日・年末年始(12/29～1/3)…8:30～翌朝6:30
	電話相談 ☎072(770)9981	■平日…20:00～翌朝6:30 ■土曜日…15:00～翌朝6:30 ■日・祝日・年末年始(12/29～1/3)…9:00～翌朝6:30
伊丹市昆陽池 2-10		

妊婦・乳幼児の健診や相談の日程はこちら

定15組
他母子手帳とバスタオル持参
申●宛同センターへ(かわにし子育てNaviアプリから予約可)

3・4・5歳児歯科健診
歯科健診と歯みがきなどの相談。

4月11日(木)午後2時～3時半
対3歳児(令和3年2月～4月生まれ)、4歳児(令和2年2月～4月生まれ)、5歳児(平成31年2月～4月生まれ)
申●宛同センターへ

こども若者相談センター
☎072(740)1248

一時預かり保育の
次年度登録
同センターでは一時預かり保育をしています。利用するには登録が必要です。この登録の有効期限は1年間(4月

から令和7年3月まで)。この登録をした人から4月以降の予約ができます。
6年度の登録を3月4日(月)から同センターで受け付け。
希望者は、利用する子ども同伴で、子どもと保護者の本人確認ができる公的な書類を持参してキセラ川西プラザ3階の同センターへ。
乳幼児向け
救急救命法講座
テーマは「救急救命士によるAEDの使い方や心肺蘇生法の講座」。

3月27日(水)午前10時～正午
場明峰公民館
対1歳11カ月までの子どもの保護者(子ども同伴可)
定15人
申●宛3月1日(金)から子育てNaviアプリから予約

子どもの意思を尊重する

自発的な遊びが主体性を育む
子どもの思いを受け止めて

子どもにとって自発的な遊びは大事です。園所では5歳児までの子どもたちが興味や関心に基づいて、主体的に遊んでいます。就学前の時期に遊びや生活の中で育まれる主体性は、小学校以降の学びの意欲や人格形成の土台になると言われています。園所では自ら試行錯誤したり、時にはクラスの友達と遊びの方向について話したりするなど、やりたいことを決める機会を大切にしています。保育者は環境を整え、言葉を掛けるなどの援助を行います。

ひと昔前は「子どもは未熟で小さいから何もできない」と考えがちでしたが、子育てや保育の現場では、「子どもは小さくても意思があり、一人の人として尊重されるべき」と考えています。これは、令和5年4月に施行された「こども基本法」の中でもより明確に示されています。

しかし「子どもの思いを優先するとわがままになるのでは」と不安になる人もいます。子どもに任せながらも、お

子育てSTYLE One Point
今月の担当は…教育保育課
☎072(740)1212

となの気持ちや願いを伝えることも必要です。子どもととなの思いのバランスを、状況に応じてどのように保つかが難しいところでもあります。

そのためにも、目の前の子どもが何を感じているのか、何をやりたいと思っているのかを探ることはとても重要です。どんなに小さくても子どもの表情や目線、仕草や会話の中にヒントはあります。「こんなふうにしたかったんだね」と子どもの思いをゆったり受け止め、言葉にするのもいいですね。

毎月定例のイベント

詳しくはかわにし子育てNaviアプリへ

市が実施する毎月の定例イベントは下記の通りです。

- ・多胎児交流会
- ・ちょこっとわいわい(対面・オンライン)
- ・0歳児交流会 赤ちゃんひろば
- ・0歳児交流会 東谷くるみ
- ・0歳児交流会 北陵くるみ
- ・親子で遊ぼうDAY
- ・わらべうた産後ダンスと子育て相談会
- ・母親学級
- ・プレママ&パパ離乳食教室

各イベントの定員や申し込みなど詳しくは、市ホームページか右のかわにし子育てNaviアプリで確認してください。

3月28日(木)午前10時半～11時半
場総合センター
対1歳までの子どもと保護者
費500円
定8組
申●宛3月25日(月)までに市川辺助産師会へ
問●090(9257)8586
春休みカブラ
3月26日(火)①午前9時半～10時半②11時～正午
場久代児童センター
対①3～6歳の在園児と保護者②小学生
定①15組②20人
申●宛3月1日(金)午前9時半から
問●072(756)1321
タブリエ子育て応援
詳しくはパス
テル保育園ホームページへ。
場同園
問●072(757)2440
● https://pastel-hoken.jp/

▼室内開放
時毎週月～木曜日。いずれも午前9時～正午、午後1時～3時
▼園庭開放
時毎週金曜日。いずれも午前

9時半～正午、午後1時～3時(第1金曜日のみ午前11時まで身体測定可)
子どもの予防接種週間
市医師会などが3月1日(金)～7日(木)の平日の夜間や土・日曜日に、一部医療機関で子どもの予防接種を受け付けます。

通常の診察時間に各種予防接種が受けにくい子どもが対象です。

実施医療機関など詳しくは保健センターへ。
問●072(758)4721
予防歯科センター
☎072(759)3171
もぐもぐ離乳食教室
離乳食初・中期のすすめ方や口の発達、手入れ方法などと試食(保護者のみ)。
3月15日(金)午前10時～11時半
対令和5年7～10月生まれの子どもと保護者

子育て
パパひろば
室内遊具などで自由遊び。
時①3月10日(日)②4月21日(日)。いずれも午前10時半～正午
場アステ市民プラザ
対未就学児と男性の保護者
定各12組
申●宛①は受け付け中②は3月2日(土)午前10時から同プラザ子育て支援ルームへ
ザ子育て支援ルームへ
問●072(740)1125
ベビーママ&プレママルーム
ふれあい遊びや交流、子育て支援ルーム見学など。
時3月27日(水)午前10時半～11時半
場アステ市民プラザ

対生後8カ月までの子ども(第1子優先)と母親、妊婦
定12組
申●宛3月2日(土)午前10時から同プラザ子育て支援ルームへ
問●072(740)1125
子育てクラブ昔遊び
ハンカチやくつ下もおもちゃに変身。歌やお手玉、ふれあい遊びなどを行う。
時3月5日(火)午前10時～11時
場県立西猪名公園
対未就学児と保護者
定5組
申●宛同公園へ
問●072(759)0785
うたあそび&ママストレッチ
赤ちゃんとスキップしながら軽くストレッチ。

3月25日 締め切り
お気に入りの写真を載せませんか
Smile de スマイル de はい！ポーズ
写真を募集します
2024年(令和6年)5月号から掲載方法が変わります
問い合わせ 広報広聴課 ☎072(740)1104

広報かわにし milife2024年5～7月号の「スマイル de はい！ポーズ」に掲載する子どもの写真を募集します。また、8月号以降は6月ごろに広報誌や市ホームページなどでお知らせします。
対象は2022年(令和4年)5月1日～2023年(令和5年)4月1日に生まれた市在住の子ども。希望者は必ず市ホームページの記載内容を確認し、3月25日(月)までに同ホームページ内の応募フォームから必要事項を送信してください。応募者多数の場合は抽選の上、掲載予定者のみ4月上旬ごろに通知します。

悩みに気づき 笑顔で子どもと向き合う

(一社)青少年養育支援センター 陽気会 理事

椎野 巧哉 さん



子どもの
関わり方を学ぶ

「イライラすることもある子育て。ペアレントトレーニングが、子育てで悩む人にとって頑張れるきっかけになればうれしいです」

そう話すのは、令和5年11月から市が実施するペアレントトレーニング講習会で講師を務める(一社)青少年養育支援センター陽気会理事の椎野巧哉さん。

同講習会では、親子の関係性や、発達に応じた子どもとの適切な関わり方などを講義やロールプレイング、個別カウンセリングなどを通じて学びます。椎野さんは、講師として家庭で取り組める子育てのちょっとしたコツをアドバイスしています。

「参加者の多くは、子どもとの関わり方に悩んでいる人。親が自分自身の感情を上手くコントロールできないといった相談を受けます。母親と一緒に学ぶ場合も多いですね」話を聞いて悩みを知る

参加者とコミュニケーション

シヨンを図るために、大切にしていることがあると椎野さん。

「心掛けているのは、参加者が抱えている悩みをまず聞くこと。悩みは一人一人違います。参加者はきっと私たちに話を聞いてほしいと思ってくれます。だからこそ、私たちは参加者の話を聞くことから始め、つまづいているところを引き出して解決方法をアドバイスする。知らなかったことを講習会を通じて知ることが、子育てへの取り組み方が変わります。少しでも前向きな気持ちで、子どもと関われるようになってもらえたらうれしいですね」

親の笑顔が
子どもの笑顔につながる

子どもが笑顔になるには、まず親が笑顔になることが大切だと話します。「子育てと聞くと『しんどい』や『つらい』などネガティブなイメージが先行しがちですが、子育ては本来楽しいもの。関わり方を知るだけで、親も心に余裕ができて子どもと向き合うことができます。子どもも親も笑顔で暮らすことができる社会づくりに貢献できれば、まずは、ペアレントトレーニングの定着に向けて、精一杯取り組んでいきます」



【写真上】講義だけではなくグループワークやロールプレイングなども交えながら楽しく学ぶ
【写真右】1歳半以上の子どもを対象とした託児室を用意。安心して受講できる



食育
ピクトグラム
12 食育を
実践しよう

地域の郷土料理 ざくざく汁

【memo】ざくざく汁は福島県「会津」の郷土料理で、材料をざくざく切り、ホタテ、するめなど海産物で出汁をとります。海から遠い会津では、海産物は高級品でごちそうだったことから、これらで出汁をとることが「おもてなし」の心の表れだったようです。

レシピ提供 給食課 調理 川西いずみ会

熱量(1人分): 51kcal、塩分: 1.2g

●材料 4人分

- 貝柱 80g
 - 清酒 小さじ1
 - サトイモ(2号角) 80g
 - ニンジン・ダイコン(いちょう切り) 各80g
 - つきこんにやく(塩もみして水洗い) 60g
 - 葉ネギ(小口切り) 20g
 - 干しいたけ(千切り) 1枚
 - 水 520ml
 - 煮干し 4g
 - 昆布 2g
- 【調味料】
- 薄口しょうゆ 大さじ1
 - みりん 小さじ1/2
 - 塩 小さじ1/6

●作り方

- 1 貝柱に清酒をふる。干しいたけは水で戻しておく。
- 2 煮干しと昆布でだしをとり、ニンジンとダイコン、貝柱、つきこんにやく、干しいたけ、サトイモを加えて煮る。
- 3 調味料を入れ、ひと煮たちしたら、葉ネギを加える。

生きる

人権推進多文化共生課
☎ 072 (740) 1150

「意見が対立しても大丈夫」 Vol.2

発想の転換 選択肢を広げて、自分も相手も大切に

前回は意見が対立した時の行動パターンを四つお伝えしましたが、どれも満足できるものではありませんでした。私は今回お伝えする「WIN-WIN」を知って、意見が対立しても自然体で接する自信ができました。前回同様、1個のミカンを取り合う2人の場合を考えてみましょう。

ミカンの取り合いと聞いて「今、2人がミカンを食べたがっている」と考えませんか？ここで発想の転換です。「いつ食べるの？」と考えを広げるだけで、「今でなくていいなら、もう1個買ってくる」「庭にそのミカンを植えて、いっぱい実がなってから分ける」という意見ができました。また「このミカンをどうしたいの？」と聞くとうどうでしょう。皮を干して入浴剤にしたいのかもしれませんが。それなら、実と皮に分けることでお互いが納得できます。まさにこれが、「WIN-WIN」なのです。

そのためには「対話」が必要です。時間がかかりますが、「WIN-WIN」をめざすことで、お互いをより深く理解でき、一人では思いつかなかった素晴らしい発想が生まれるなら、試す価値はあります。とはいえ、いつも「WIN-WIN」をめざす必要はないんですよ。いつでも「行動の選択肢」を持っていると意識することが一番大切です。「これしか選べない私」から「時と場合に応じて対応を選べる私」になりましょう。意見の対立を味方に付けて、自分も相手も大切にできる、そんな関係性を築けたらステキだと思いませんか。

(会話の泉事務局 長 コミュニケーション・サポーター 横山由紀子)

消費生活センターだより

消費生活センター
☎ 072 (740) 1167

怪しいダイエットサポートに注意 アドバイザーは実在しないかも

相手の話をうのみにしないようにしましょう

【事例】ダイエットに関する広告がネットに出てきた。「体質診断」が無料だったので SNS に登録すると、すぐにアドバイザーを名乗る女性から返信があり、1対1でのメッセージのやり取りが始まった。まず体重と身長、何kg痩せたいか聞かれた。10kg痩せたいと答えると、「あなた専用のダイエットプランを作ります。食事制限は不要。3カ月で目標達成できます。永遠にリバウンドしません」と言われ、7万円のダイエットサプリを勧められた。高いと思ったがサポートしてくれるので購入した。ダイエットを始めて2週間後、脂肪を溶かすためのサプリ 20万円が必要だと言われた。追加費用はかからないと言っていたはずだ。話しが違うし効果もないので返金を求めると「あなたのために調べたので返品・返金はできない」と言われた。(50歳代女性)

【回答】アドバイザーと直接やり取りできるダイエットサポートで、高額なサプリを次々勧められたり、効果がなかったりといった相談が増えています。上記の事例の場合、最初に送られてきたサプリは「お茶」、「錠剤」、「足裏シート」などで、全て外国語表記でした。「あなたのために調合する」という説明だったのに製造年月日を確認すると半年前のものでした。

海外製品の中には、日本では認められていない成分が含まれていて健康被害が起きたという報告もあります。相手の実体や素性が不明ですし、「絶対痩せる」や「リバウンドしない」という説明はうのみにせず慎重に判断しましょう。



1/29 炎で咲かせる菊の花

炭の断面の模様が菊の花に見えることから「菊炭」と呼ばれる市特産品の「一庫炭」。
黒川地区で唯一炭作りを行っている今西さん方で窯出しが始まりました。作業は5月中旬まで続きます。窯出しされた一庫炭は、お茶席などで高級炭として使われます。



1/24 みんな野球しようぜ！

アメリカ・ロサンゼルスドジャース所属の大谷翔平選手から市内の全小学校と特別支援学校に寄贈されたグローブ。児童からは「ありがとう」と感謝の声が上がりました。



1/18 未来のなでしこ全国へ

県内で活動する小学生の女子サッカーチーム「北摂ガールズ」が関西予選で3位に入賞し、全国大会へ出場。市在住の5人が全国大会への意気込みを市長に語りました。



1/22 送り続ける安心と安全

水道通水70周年を記念して市上下水道局が作成したロゴマーク。能勢電鉄(株)の車両のヘッドマークに掲げました。これからも安心で安全な水道水を送り続けます。



1/26 災害から文化財を守る

市消防本部と市消防団が、防火・防災意識を高めることを目的に満願寺で消防訓練を実施。消防訓練の様子は、市公式YouTubeで公開しています。



1/25 ろう者の理解を地域から

手話やろう者などへの理解を深め、地域で支えるために、手話サポーター養成講座を川西阪急で初めて開催。手話の基礎知識や接客に使える簡単な手話などを学びました。



1/31 全国大会で準優勝

「2023 オールキッズトライアスロンジャパン in 真岡・井頭公園(全国大会)」の小学校2年生男子の部で準優勝した、市在住の岩澤昂輝さん。市長へ訪問し、大会の感想を語りました。



1/30 子どもたちの作品が集結

「アート★キセラ2024」がキセラ川西プラザで開催。「えがお」をテーマに描いた園児の作品を、来場者は笑顔で見ました。



1/31 芳醇な味わいのワイン

市特産いちじく「朝採りの恵み」を100%使ったワイン(果実酒)の販売を開始。JA兵庫六甲川西営農支援センターや市内の酒販店などで、限定約3,600本が並びます。

相談の案内

市政情報

募集・案内

催し
中央図書館

スポーツ

公民館

健康
高齢者

セミナー

福祉
発表・鑑賞

子育て

コラム

フォト
ニュース

三ツ矢サイダー 誕生から140年



問い合わせ 市制 70周年記念事業事務局 ☎ 072 (740) 2034

写真:昭和 10年代の平野工場と三ツ矢の塔(アサヒ飲料(株)提供)

かつての平野をジオラマ化

市制 70 周年を記念し、アサヒ飲料(株)が、三ツ矢の塔のある平野地区のジオラマを寄贈。市役所 1 階に展示されます。

市制 70 周年特設ウェブサイト

「毎日にはっけんを。」をテーマに、過去の写真や周年イベント、市内事業者などを紹介しています。



川西市発祥の炭酸飲料 記念すべき年を迎える。



明治時代に平野地区で生まれた奇跡
 日本を代表する「三ツ矢サイダー」の軌跡をたどる

市制施行前から全国へ出荷されていた三ツ矢サイダー

140 年前の明治 17 年、現在の平野地区で炭酸水「平野水」の製造が開始。その後「三ツ矢シャンペンサイダー」などの名称を経て、「三ツ矢サイダー」が生まれました(※)。

現在の年間製造数は 9 億 6,000 万本以上。今や誰もが知る人気商品の起源は市中部にあったのです。

大正 2 年、現・川西能勢口駅から現・一の鳥居駅の間を路線とする能勢電鉄(株)が開業。平野地区で稼働していた工場前には引き込み線があり、サイダーを積み卸していたそうです。能勢口駅(現・川西能勢口駅)から、国鉄池田駅(現・JR 川西池田駅)を経由し、国鉄(現・JR)に積み替えられて全国に出荷されました。

三ツ矢の由来

三ツ矢サイダーの由来は、清和源氏にあります。伝承では、清和源氏の祖とされる源満仲公が、築城に当たり住吉大社に祈

※マドリッド協定を受けて、昭和 43 年に「シャンペンサイダー」から「三ツ矢サイダー」へと名称を変更

念したところ、「矢を放ち、落ちた地こそがふさわしい」とお告げがありました。放った矢は、多田沼をねぐらとし、悪行を働いていた九頭龍に命中。神託の通り、多田の地に城を構えました。その際、落ちた矢を探し当てた男に、「三ツ矢」の姓と三本の矢羽の紋を与えたそうです。

東洋一の工場へ

市の産業や歴史と深い縁のある三ツ矢サイダー。大正時代には海外にも輸出され、平野工場は「東洋一」とうたわれるようになりました。しかし、太平洋戦争時には危機を迎えます。厳しい戦時体制の下、生産縮小を余儀なくされ、戦争末期には東京や西宮の工場で製造中止となりました。

そんな中でも平野工場では生産が続けられ、昭和 46 年に閉鎖されるまで、三ツ矢ブランドの成長を支えました。

川西市&三ツ矢サイダー

70&140周年でコラボレーション

- ジオラマ・マンホールお披露目と
- 三ツ矢サイダー無料配布

3月28日(木)午後2時から、市役所南広場でアサヒ飲料(株)から寄贈された平野地区のジオラマと周年記念マンホールの贈呈式を開催。

また、午後2時半から、同社が三ツ矢サイダー(250ml)900本を無料配布します(無くなり次第終了)。



CHECK & QUIZ 次の空欄(○の中)を埋めてください。

1:施政○針と予算案 2:給食センターの○密を「はっけん」
 クイズ正解者の中から図書カード(1,000円分)を5人に差し上げます(正解者多数の場合は抽選。当選者のみに送付します)。応募方法:市ホームページ(右の2次元コードからアクセス可)から必要事項を送信するか、はがきにクイズの答え、住所、氏名、年齢、電話番号、興味のある記事と感想を書き、3月11日(月)(消印有効)までに〒666-8501・広報広聴課「クイズ」係へ。
 ※2月号の正解は(人)(ミ)で、145件の応募がありました。



1月末現在の人口 (内は前月比)

男	72,586人	(-55)
女	81,321人	(-109)
計	153,907人	(-164)
世帯数	71,557世帯	(-79)